

LIETUVOS ISTORIJOS INSTITUTAS

LIETUVOS  
ISTORIJOS  
METRAŠTIS

1995 metai

VILNIUS **pradai** 1996



INSTITUTE OF LITHUANIAN HISTORY

THE YEAR-BOOK  
OF LITHUANIAN  
HISTORY

1995

VILNIUS 1996

---

INSTITUT LITAUISCHE GESCHICHTE

JAHRBUCH  
FÜR LITAUISCHE  
GESCHICHTE

1995

VILNIUS 1996

UDK 947.45

Li 237

Redakcinė komisija

Vytautas MERKYS (pirm.), Antanas TYLA (pirm. pavaduotojas),  
Vacys MILIUS, Gediminas RUDIS, Rita STRAZDŪNAITĖ (sekretorė),  
Gintautas ZABIELA

Redakcinės komisijos adresas:

Kražių 5, 2001 Vilnius

Išleista Lietuvos istorijos instituto užsakymu

ISSN 0202-3342

ISBN 9986-776-22-8

© Lietuvos istorijos institutas, 1996

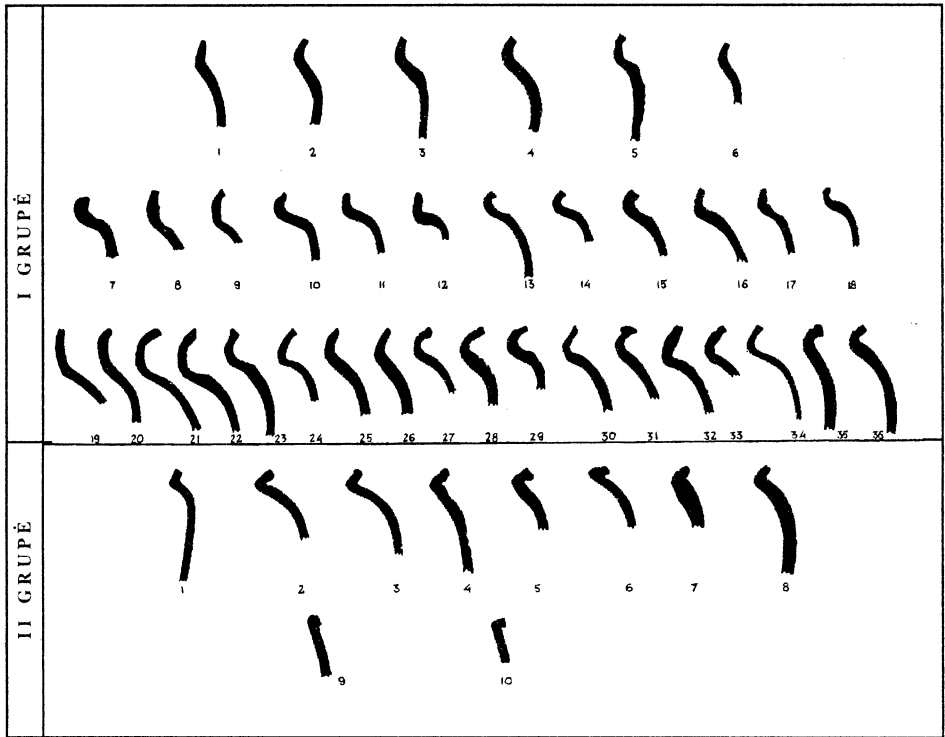
JUSTINA POŠKIENĖ

### SENUJŲ TRAKŲ XIV A. KERAMIKA

Gausiausia radinių dalis, surenkama archeologinių tyrimų viduramžių paminkluose metu, — keramikinių indų šukės. Keramika dažnai naudojama datuojant įvairių laikotarpių kultūrinius sluoksnius, tačiau daugelis klausimų — tikslesnis žiestos ir lipdytos keramikos datavimas, pagrindiniai indų tipai, jų paplitimas, egzistavimo laikotarpiai ir kt., — nėra aiškūs. Paprastai viduramžių keramika, randama sumaišytuose, apytiksliai datuojamuose kultūriniuose sluoksniuose, dažnai vadinama „būdinga“, „tipiška XIII—XIV a.“ ir pan. Kasdien buityje naudoti indai — geras šaltinis gyventojų socialinei, kultūrinei aplinkai pažinti. Lietuvoje viduramžių medžiaga nėra datuota tikslųjų mokslų metodais (pvz., dendrochronologija), todėl spręsti minėtas problemas padeda palyginti trumpai egzistavusių, tiksliai datuotų paminklų radiniai. Toks „etaloninis“ paminklas — Senųjų Trakų piliavietė ir senovės gyvenvietė — tyrinėta 1994—1995 m.

Lietuvos metraštyje Senųjų Trakų įkūrimas siejamas su Lietuvos didžiuoju kunigaikščiu Gediminu<sup>1</sup>. Legenda Gediminą vadina Lietuvos valstybės sostinės Senųjų Trakų, vėliau ir Vilniaus įkūrėju. Istorikų E. Gudavičiaus, A. Nikžentaičio tyrimai parodė, jog jau nuo XIII a. pab. Lietuvoje egzistuoja diarchinė valdymo sistema, kai šalia monarcho yra ir submonarchas, šalia Vilniaus politinio centro yra ir Trakai<sup>2</sup>. XIV a. pr. turėjo būti Trakų kunigaikštystė, kurią valdė submonarchas. Atskiri politiniai centrai didžiojo kunigaikščio domene galutinai susiformuoja Gedimino laikais. Submonarchas Gediminas reziduoja Senuosiuose Trakuose, didžiam kunigaikščiui Vyteniui valdant Vilniuje. Senieji Trakai — submonarcho rezidencija, kurioje nuolat gyvenama; pilies rūmuose tuokėsi Kęstutis ir Birutė, čia gimė ir užaugo Vytautas. Tuo Senųjų Trakų pilis skiriasi nuo kitų mūrinių aptvarinių to laikotarpio pilių.

1 lentelė. Senųjų Trakų XIV a. keramikos tipologija



Archeologinių tyrimų metu aptiktos Senųjų Trakų pilies liekanos patvirtintų metraščio žinutę, jog pilis pastatyta XIV a. Tai, jog dauguma plytų neturi braukų ir pilies fasadas mūrytas ištaisai iš plytų, tyrinėjimų vadovo dr. A. Kuncevičiaus nuomone, rodytų, jog, statant pilį, galėjo dirbti pakviesti meistras iš Livonijos ar Kryžiuočių ordino žemių.

Patikimi istorijos šaltiniai Senuosius Trakus mini tik nuo XIV a. antros pusės, kai juos ėmė pulti kryžiuočiai. Manoma, jog Senųjų Trakų pilis kryžiuočiams tapo pažįstama po Strėvos kautynių, bet pačią pilį jie pirmą kartą apgulė tik 1375 m.<sup>3</sup> Vygandas Marburgietis apie 1377 m. puolimą pasakoja minėdamas, jog kryžiuočiai Trakų žemėje apgulė naują pilį<sup>4</sup>. Taigi iki tų metų Trakų srityje buvo pastatyta nauja, tikriausiai Naujųjų Trakų pusiasalio pilis<sup>5</sup>. Neabejotinai Senieji ir Naujieji Trakai skiriami kryžiuočių žvalgų padarytuose Lietuvos kelių aprašymuose (1384—1402)<sup>6</sup>. Senieji Trakai čia minimi vieną kartą, norint atskirti juos nuo Naujųjų Trakų, kurie jau buvo vadinami dabartiniu — Trakų — vardu. Persikėlus Kęstučiui į Naujosius Trakus (tai įvyko, matyt, 1375—1380 m.), Senieji apleidžiami<sup>7</sup>. XIV a.

pab. kryžiuočių apgriauta pilis daugiau nebeatstatoma. Didysis kunigaikštis Vytautas Senuosiuose Trakuose įkūrė vienuolyną. 1405 m. popiežiaus Inocento VII privilegijoje minimas įkurtas vienuolynas ir suteikiami atlydai vienuolynui aukojantiems<sup>8</sup>. Tai, jog Senieji Trakai anksti neteko savo reikšmės, nulėmė netoliese gerokai patogesnėje vietoje augantis Naujųjų Trakų gynybos kompleksas<sup>9</sup>.

Senųjų Trakų pilies ir senovės gyvenvietės (teritorija į pietus nuo piliavietės) liekanos datuojamos XIII—XIV a. riba — XIV a. pab. Per du tyrinėjimų sezonus čia surinkta ir suregistruota per 1000 keramikos fragmentų (*virs* 200 kaklelių, 100 dugnų fragmentų, šoninės šukės, apie 10 geriau išlikusių indų). Ankstyvoji feodalinė visuomenė su jos ūkine, socialine, dvasine struktūra susiformavo valdant Gediminui<sup>10</sup>. XIV a. Lietuvoje realiai egzistuoja miestai, atsiranda prekybinė amatų gamyba, pinigų apyvarta pasiekia eilinį smulkų gamintoją<sup>11</sup>. XIV a. išsiskiria keramika, perėmusi to meto miesto puodininkystės laimėjimus bei tęsianti senąsias kaimo tradicijas<sup>12</sup>. Šį laikotarpį ir atspindi Senuosiuose Trakuose surinkti radiniai.

Kadangi Senuosiuose Trakuose aptiktų puodų formos nėra pakankamai aiškios, keramika bandoma grupuoti pagal pakraštėlio profilį. Toks grupavimas — gana formalus, nes, nežinant indo aukščio ir maksimalaus skersmens santykių, dugno bei angos skersmens santykių ir kt., bendra indo forma nustatoma gana apytikriai. Konkrečių oksidacinėje ar redukciniėje aplinkoje degtų indų grupių išskirti nepavyko. Senųjų Trakų puodų pakraštėliai gana įvairūs, pagal juos skirtinos 2 grupės.

**I grupė.** Profiliuoti, į išorę išlenktais kakleliais puodai. Jie įvairaus dydžio, profiliuoti nevienodai ryškiai. Kakleliai išlenkti, užbaigti labai įvairiai.

Nr. 1—6: neryškiai profiliuoti puodai. Tai vidutinio didumo (angos skersmuo — 14—17 cm, kaklelių aukštis — apie 1,5 cm), maži (angos skersmuo — 11—14 cm, kaklelių aukštis — apie 1 cm) indai.

Nr. 7—18: puodų kakleliai į išorę išlenkti nedaug, peteliai staiga platėjantys. Tai dideli (angos skersmuo — 18—20 cm, kakleliai — 2—2,7 cm aukščio), vidutinio didumo (angos skersmuo — 14—16 cm, kakleliai — 1,5—2 cm aukščio), maži (angos skersmuo — 12—14 cm, kakleliai — 0,7—1 cm aukščio) puodai.

Nr. 19—36: profiliuoti, aukštais, į išorę išlenktais kakleliais puodai. Tai dideli, vidutinio didumo puodai aukštais kakleliais (kakleliai — apie 3,5 cm aukščio) ir dideli žemesniais kakleliais (kakleliai — 1,5—2,5 cm aukščio) puodai. Angos skersmuo — 16—21 cm.

**II grupė.** Į išorę atlenktais, nedideliais kakleliais puodai.

Nr. 1—8: dideli (angos skersmuo — 18—20 cm), vidutinio didumo (angos skersmuo — 15—17 cm) puodai. Kaklelių aukštis — 0,5—1 cm.

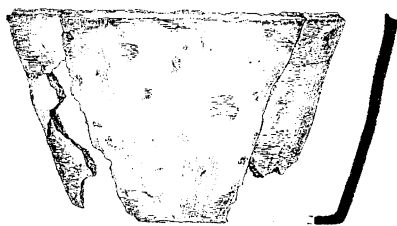
Nr. 9, 10: vidutinio didumo (angos skersmuo — 15—18 cm) puodai. Kakleliai — šiek tiek išryškinti.

Gausiausią dalį (apie 90 proc.) sudaro pirmos grupės profilio puodai. Kokius nors chronologiškai besiskiriančius tipus ar variantus išskirti sunku — šukių randa ma visame kultūriniame sluoksnyje. II grupės puodų dauguma šukių surasta senovės gyvenvietėje, viršutiniuose piliavietės kultūrinio sluoksnio horizontuose. Galbūt šio profilio puodai kiek vėlyvesni (XIV a. antra pusė).

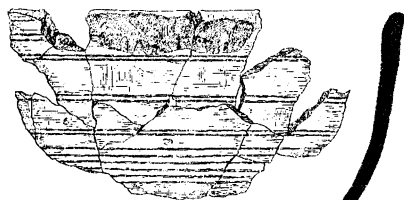
Puodų dangtelių neaptikta. Nepastebėta, kad puodai būtų turėję ašeles.

Senųjų Trakų piliavietėje XIV a. II pusė, kultūrinio sluoksnio horizonte surasti du dubenys (pav. 1, 2). Viršutiniame kultūriniame sluoksnyje rasta lėkštė (pav. 3) (pateko vėliau?). Senovės gyvenvietės ūkinėje duobėje rasta iš abiejų pusių bangele puošta lėkštė-dubenėlis (pav. 4). Piliavietėje XIV a. vid. kultūrinio sluoksnio horizonte rastas ašotis (pav. 5).

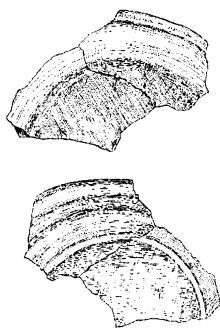
Norint nustatyti, iš kokios molio masės buvo pagaminti Senosiuose Trakuose rasti indai, atlikta piliavietėje bei senovės gyvenvietėje surastų buitinės keramikos fragmentų cheminė analizė<sup>13</sup>. Tyrimams parinkta 10 šukių, surastų įvairiuose kultūrinio sluoksnio horizontuose (lent. 2).



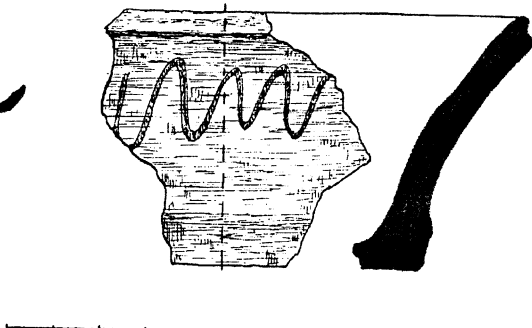
Pav. 1



Pav. 2

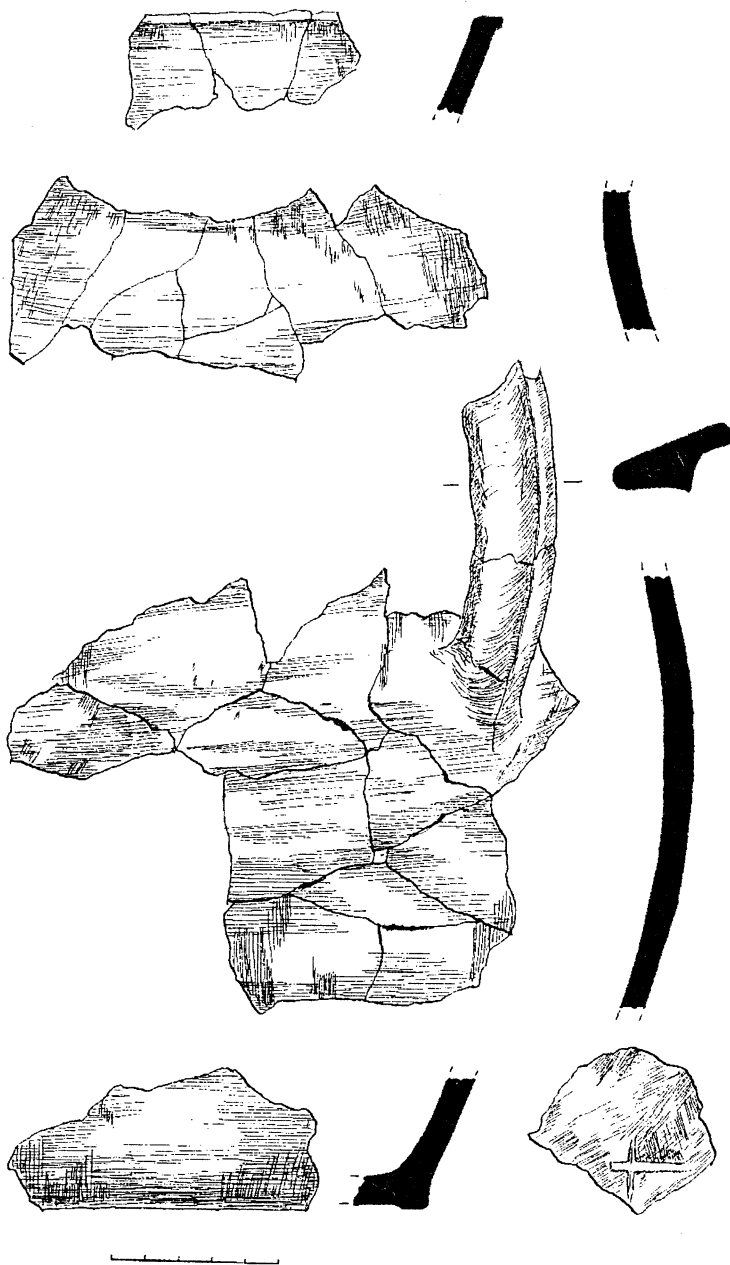


Pav. 3



Pav. 4





Рав. 5

2 lentelė. Senujų Trakų XIV a. keramikos pavyzdžių cheminės analizės rezultatai

Pav. Nr.	SiO <sub>2</sub>	Al <sub>2</sub> O <sub>3</sub>	Fe <sub>2</sub> O <sub>3</sub>	CaO	MgO	Na <sub>2</sub> O <sub>3</sub>	K <sub>2</sub> O	K.N.	CO <sub>2</sub>
1. Puodo kaklelio ir petelių fragm. Šukė — kokybiško, nepuošto indo. Degta redukciniėje aplinkoje. Datuotina XIV a. pab.	64,55	15,90	5,70	2,80	1,90	1,12	5,05	2,60	—
2. Puodo kaklelio ir petelių fragm. Puošta horizontaliomis lygiagrečiomis linijomis. Degta redukciniėje aplinkoje. Datuotina XIV a. vid.—II p.	58,47	13,33	5,48	5,60	2,00	1,21	5,51	7,68	7,28
3. Dubens fragm. Indas su ryškiomis lipdymo žymėmis. Degta ne visai redukciniėje (?) aplinkoje. Datuotina XIV a. vid.—II p.	58,55	13,56	5,53	5,67	2,38	1,17	5,21	7,43	7,14
4. Puodo fragm. Indas geros kokybės, puoštas voleliu, bangele, horizontaliomis lygiagrečiomis linijomis. Degta redukciniėje aplinkoje. Datuotina XIV a. vid.—II p.	60,90	15,70	6,56	3,00	1,90	1,31	5,31	4,07	3,62
5. Puodo kaklelio ir petelių fragmentas. Puošta nedidelių bangelių eile. Degta oksidaciniėje aplinkoje, žemoje temperatūroje. Datuotina XIV a. vid.—II p.	58,51	13,41	6,40	5,36	2,26	1,03	5,30	7,17	7,04
6. Puodo fragm. Puoštas dviem voleliais su įkartomis, bangelėmis. Degta redukciniėje aplinkoje. Datuotina XIV a. vid.—II p.	57,34	15,60	6,43	4,10	2,00	1,42	6,00	6,81	5,94
7. Puodo kaklelio ir petelių fragm. Puošta dviem bangelių eilėmis. Geros kokybės. Degta ne visai redukciniėje aplinkoje. Datuotina XIV a. prad.	58,72	15,66	6,61	2,04	1,90	1,06	4,91	8,57	3,96
8. Puodo kaklelio ir petelių fragm. Puošta trimis bangelių eilėm. Išdegimas redukcinis. Datuotina XIV a. II p.—pab.	60,14	15,74	6,53	2,80	2,00	1,33	5,37	5,40	5,28
9. Ašočio fragm. Indas su aiškiomis lipdymo žymėmis. Degta oksidaciniėje aplinkoje, žemoje temperatūroje. Datuotina XIV a. vid.	65,13	15,60	5,27	2,80	1,80	1,37	5,72	1,75	—

Pav. Nr.	SiO <sub>2</sub>	Al <sub>2</sub> O <sub>3</sub>	Fe <sub>2</sub> O <sub>3</sub>	CaO	MgO	Na <sub>2</sub> O <sub>3</sub>	K <sub>2</sub> O	K.N.	CO <sub>2</sub>
10. Puodo kaklelio ir petelių fragm. Šukė su lipdymo žymėmis. Puošta horizontaliomis lygiagrečiomis linijomis. Degta redukciniėje aplinkoje.	56,18	15,68	6,57	2,50	1,90	1,15	7,14	8,67	4,40

Nustatyta, jog Senųjų Trakų keramikos pavyzdžiuose smėlio kiekis yra daug didesnis, negu Lietuvoje žinomuose molio telkiniuose, t.y. į molio masę puodams gaminti papildomai dėta smėlio. Į molio masę galbūt buvo dedama smėlio iš vandens telkinių. Keramikai, matyt, buvo gaminama iš vietinio molio. Iš žinomų molio telkinių Lietuvoje panašios kaip Senųjų Trakų keramikos pavyzdžiai cheminės sudėties yra Grigiškių—Neravų (Trakų raj.) telkinio molis. Cheminė analizė parodė, jog iš išorės labai skirtingos kokybės indai galėjo būti pagaminti tuo pačiu laikotarpiu — jų molio masė vienoda.

Šukių paviršiuje ir lūžiuose taip pat matyti grūsto akmens priemaišų. Senųjų Trakų keramikoje grūsto akmens nėra daug, stambaus grūdėtumo (1 mm ir didesnio skersmens) — dažniausiai tik pavieniai grūdėliai, didesnė koncentracija pasitaiko retai (gyvenvietės ūkinėse duobėse aptikta keletas dugnų ir priedugnių fragmentų, kurių molio masėje gausu grūsto akmens priemaišų). Smulkių žėručio priemaišų yra beveik visose šukėse — čia jos pateko, matyt, kartu su vidutinio bei smulkaus grūdėtumo smėliu. Gaminiuose dažniausiai pasitaiko vidutinis kiekis (apie 30 proc.) priemaišų, retai — didelis.

Priemaišų į molio masę dedama tam, kad gaminiai džiūdami ir degami nesideformuotų, molio masė būtų atsparesnė dideliems temperatūrų pokyčiams (ugniai). Priemaišų kiekiu skiriasi virimo (į virtuvėje naudotų indų molio masę paprastai dedama daugiau ir stambesnių priemaišų) ir maisto laikymo indai. Priemaišos susijusios ir su indų gamybos technologija. Molio masė su smulkiagrūdžiu smėliu geriau tinka gludinimui, puošybai, patogesnė greitesniam žiedimui, yra plastiškesnė. Smulkiagrūdžio smėlio priemaišų plėtra sutampa su miestų augimu Europoje XIII—XIV a., profesionalių puodžių dirbinių, skirtų pardavimui, plitimu. Tuo metu pritaikytas koja sukamas žiedžiamasis ratas — žingsnis į ištinį žiedimą. Smulkiagrūdis smėlis — naujovė to meto puodininkystėje, miestietiškos keramikos bruožas, tuo tarpu tradicinėje (kaimo) puodininkystėje naudotas stambaus grūdėtumo grūstas akmuo<sup>14</sup>.

Senųjų Trakų puodžiai indus gamino juostiniu, spiraliniu juostiniu būdu. Dugnai buvo lipdomi atskirai, — dauguma dugnų turi kojeles, smėlio ar grūsto akmens pabarstymo ant žiedžiamąjo rato žymių. Geriau išlikusiuose fragmentuose matomos dugnų ir juostų jungimo žymės. Kartais indai sudužę per juostų jungimo vietas.

Indų kakleliai formuoti iš paskutinės juostos arba prilipdyti atskirai. Vėliau indai daugiau ar mažiau apžiesti. Kruopščiau apžiedžiama viršutinė indų dalis.

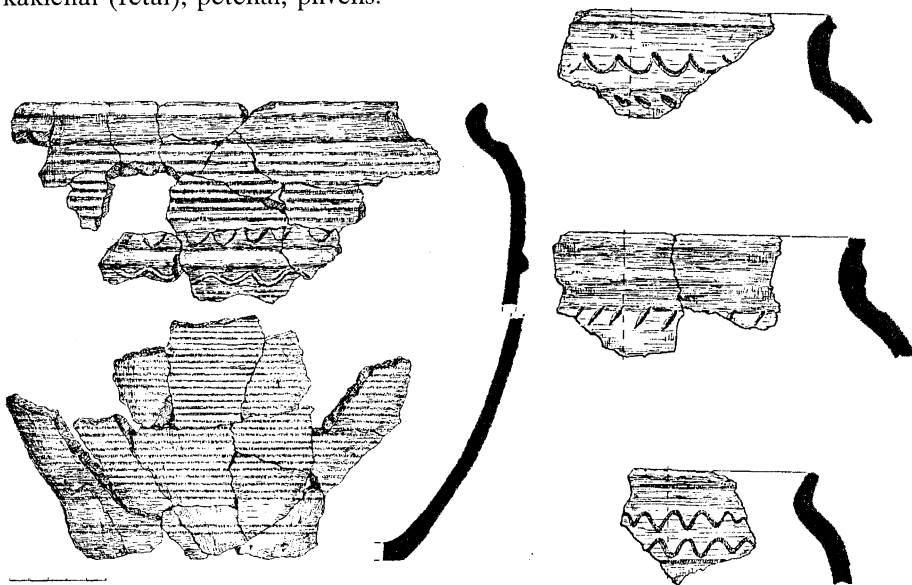
Senovės gyvenvietėje, ūkinėje duobėje, rastas mažo lipdyto puodelio dugnas ir priedugnis, didelių puodų lipdyti dugnai.

Spiraliniu juostiniu, juostiniu būdu indai tuo metu buvo gaminami ir kaimyninėse šalyse<sup>15</sup>. Aplinkiniuose kraštuose ištisinis indų žiedimas įsigali tik XVI a. ar dar vėliau. Lipdytinė keramika Rytų Lietuvos kaimuose buvo gaminama iki XX a. vidurio<sup>16</sup>.

Puošta keramika sudaro apie 40 proc. Senujų Trakų keramikos. Puošiami puodų kakleliai, peteliai, pilvelis (pav. 6, 7).

Dažniausiai indai puošti horizontaliomis lygiagrečiomis linijomis. Linijos įrėžiamos smailu įrankiu, štampeliu „šukutėmis“, neužlygintos pirštų paliktos vagelės indą apžiedžiant. Sprendžiant iš geriau išsilaikiusių fragmentų, taip mėgta puošti beveik visą indo paviršių. Kartais linijos grupuotos po kelias.

Puodai dažnai puošti bangelėmis, zigzagu. Bangelės — 0,5—1 cm, zigzagas — apie 2 cm dydžio, būna pasvirę arba statūs. Ornamentuota smailu įrankiu arba „šukutėmis“. Mėgta puošti keliomis bangelių eilėmis. Taip ornamentuoti puodų kakleliai (retai), peteliai, pilvelis.



Pav. 6

Pav. 7

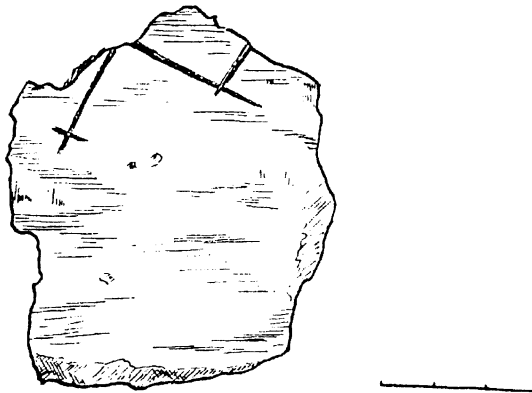
Įkartėlėmis, taškeliais, duobutėmis indai puošiami rečiau. 0,5—1 cm dydžio įkartėlės smailu įrankiu dažniausiai įrežiamos ant volelio („pynutės“, „eglutės“ ornamanto), kartais — tiesiai indo paviršiuje. Duobutės, taškeliai išpausti tiesiai indo paviršiuje. Taip puošiami indų peteliai, pilvelis.

Retai puošta ir apvalainais 0,5—1 cm dydžio voleliais. Ant volelių paprastai įrežiamos įkartos, bet pasitaiko ir nepuoštų volelių. Voleliai paprastai išpaudžiami indą apžiedžiant. Taip puošiami indų kakleliai, peteliai, pilvelis.

Puošybos motyvai derinami įvairiai, kartais komponuojami grupėmis. Taip puoštų indų aptikta visame kultūriniame sluoksnyje, stratigrafiškai išskirti būdingesnius XIV a. pradžios ar pabaigos bruožus negalima.

Senuosiuose Trakuose rasti du ženklinti indų dugnai. Dugnas su iškilium kryžiumi nevienodo ilgio skersiniais, atrodo, priklauso ašočiu (pav. 5). Kitas dugnas ženklintas kryžiumi su skersinukais ant galų (pav. 8). Kryžiaus formos ženklai priskiriami prie seniausių puodų ženklų. Ženklų prasmė aiškinama įvairiai<sup>17</sup>. Kryžiaus ženklais ženklintų puodų aptinkama Lietuvos teritorijoje, jie žinomi Latvijoje, rytinių ir vakarinių slavų žemėse.

Išdegtos keramikos spalva priklauso nuo daugelio priežasčių: cheminės molio sudėties, degimo temperatūros bei sąlygų. Senujų Trakų puodai buvo degami tiek oksidacinėje (deguoniui laisvai pricinant), tiek redukciniėje (deguoniui neprieinant) aplinkoje. Sprendžiant iš cheminės analizės, oksidacinėje aplinkoje gerai išdegtos indo spalva turėjo būti šviesiai raudona, raudona<sup>18</sup>. Redukciniėje aplinkoje indo spalva tampa pilka arba juoda. Patamsėjimo storis priklauso nuo redukcinės aplinkos trukmės. Juodai indą nudažo ir redukciniėje aplinkoje išsiskyrusi anglis, kurios dalelės užpildo sienelių poras ir indas tampa nepralaidus skysčiams. Indų degimas



Pav. 8

redukcinėje aplinkoje — juodinimas — vienas pagrindinių viduramžių keramikos bruožų, to meto puodininkystės laimėjimas<sup>19</sup>.

Redukcinėje aplinkoje išdegtos keramikos šukių Senuosiuose Trakuose rasta nedaug (apie 15 proc. visų radinių), dar mažiau rasta gerai oksidacinėje aplinkoje išdegtų indų šukių. Dažniausiai šukių lūžiuose matomos kelios spalvos, t.y. indai nepakankamai ilgai išlaikyti redukcinėje aplinkoje, nepakankamai ilgai neaukštoje temperatūroje degti redukcinėje aplinkoje, neaukštoje temperatūroje degti oksidacinėje aplinkoje ir pan. Naudojant indus buityje, kartais keitėsi lūžyje matomų sluoksnių spalva. Šukės spalva kito ir nuo aplinkos (dirvos), kurioje ji ilgą laiką buvo. Degimo aplinkos tiksliai temperatūrai nustatyti reikalingi specialūs tyrimai. Kad dalis šukių skyla išilgai, oksidacinėje aplinkoje degtų šukių lūžyje matomas siauras pilkas tarp sluoksnių liudyti, jog dalis indų degta žemoje temperatūroje. Apskritai indai buvo degami ne aukštesnėje kaip 700—800°C temperatūroje<sup>20</sup>.

XIV a. Senųjų Trakų puodžiams buvo žinomas indų degimas redukcinėje aplinkoje, kuris tuo metu, matyt, „stūmė“ tradicinį oksidacinį degimo būdą.

Kur buvo degama Senųjų Trakų keramika, neaišku. Bent dalis indų turėjo būti degama specialiose krosnyse, kuriose galima sudaryti redukcinę degimo aplinką, pakankamai ilgai išlaikyti išdegtus indus. Dalis indų, matyt, buvo degta duonkepėse krosnyse ar tiesiog žemėje iškastose duobėse. Toks degimas žinomas ir iš etnografinės medžiagos<sup>21</sup>. Lietuvoje molinių indų, koklių degimo krosnys aptiktos tik XIV—XVI a. miestų kultūriniuose sluoksniuose<sup>22</sup>. Kaimyniniuose kraštuose surasta aptariamojo laikotarpio puodų degimo krosnių<sup>23</sup>. Senųjų Trakų puodžiai, sprendžiant iš geros daugumos indų kokybės, galbūt, naudojo koja sukamą cilindrinį žiedžiamąjį ratą. Toks ratas tuo metu naudotas Rusijoje, Europoje<sup>24</sup>.

I grupės puodai kokybės atžvilgiu labai įvairūs. Būna, kad vieno profilio indai labai gerai pagaminti, išdegti redukcinėje aplinkoje, bet yra blogai išdegti su aiškiais lipdymo žymėmis. Pasitaiko prastai pagamintų puodų (atrodančių „ankstyvai“), tačiau išdegtų redukcinėje aplinkoje. Puodų sienelės vidutiniškai 0,8—1 cm storio. Puodai dažniausiai degti ne visai redukcinėje aplinkoje, molio masė — su smėlio, rečiau su grūsto akmens priemaišomis. Indai būna tiek gausiai ornamentuoti, tiek ir visai nepuošti.

II grupės puodai yra dviejų rūšių. Dalis indų gerai išdegti, geros kokybės, molio masė — su smulkiagrūdžio smėlio priemaišomis. Indai palyginti plonasieniai (sienelių storis — 0,5—0,7 cm), dažniausiai nepuošti. Nr. 2—4, 7, 8 profilių puodai — prastesnės kokybės, sienelių storis — 0,8—1,3 cm. Tokie indai degti ne visai redukcinėje aplinkoje, molio masėje yra ir grūsto akmens priemaišų.

Abu dubenys degti ne visai redukcinėje aplinkoje (?), molio masė — su smėlio ir negausiomis grūsto akmens priemaišomis. Indai su aiškiais lipdymo žymėmis.

Ąsotis degtas nepakankamai aukštoje temperatūroje oksidacinėje aplinkoje, molio masė — su žėručio, grūsto akmens priemaišomis. Aiškūs lipdymo pėdsakai.

Lėkštė degta redukciniėje aplinkoje, molio masė — su smulkiagrūdžio smėlio priemaišomis.

Lėkštė-dubenėlis degta ne visai redukciniėje aplinkoje, molio masė — su smėlio ir mažomis grūsto akmens priemaišomis.

Apie Senuosiuose Trakuose aptiktų puodų paskirtį galima spręsti tik iš viršutinės indo dalies, nes bendros puodų proporcijos nėra aiškios.

Virimo puodai — šiek tiek išryškintais kakleliais, akcentuotais peteliais, ryškiai profiliuoti, „pilvoti“ (atviroje ugnyje šyla puodo sienelės), su nedideliu dugnu. Virtuvėje naudoti puodai tradiciškai puošiami kukliausiai, jų molio masėje daugiausia stambių priemaišų. Kai kurie jų buvo su dangteliais (žr. 1 lent., nr. 10—18 (I grupė); nr. 2—6 (II grupė)).

Indai maistui laikyti — didesni, ne taip ryškiai profiliuoti kaip virimo puodai. Jų dugnas didesnis. Puošiami gausiau, nes dalis jų tradiciškai naudoti ir kaip stalo indai. Tokie indai turi būti nepralaidūs skysčiams, t.y. degti redukciniėje aplinkoje (žr. 1 lent., nr. 20—23, 28 ir kt.). Kai kurie jų buvo su dangteliais. Šiai grupei priklauso ir dubenys.

Stalo indai — geros kokybės, gausiai ornamentuoti. Maistas galėjo būti paduodamas ir gražesniuose virimo puoduose. Šiai grupei priklauso lėkštės, ašotis.

Palyginus Senųjų Trakų keramiką su kitų šio regiono („Lietuvos žemė“ siaurąja prasme) paminklų — Vilniaus (Bekešo kalnas, Kalnų parkas), Kernavės (Mindaugo sostas), Maišiagalos, Punios, Aukštadvario, Nemenčinės piliakalnių — keramika, matyti, jog jų keramikos gamybos būdas nesiskiria. Aukštadvaryje rastas puodo kaklelio fragmentas, kurio vidinėje pusėje matyti molinės sulipdytos „virvės“. Visi indai vėliau daugiau ar mažiau apžiesti. Kiek geresnės, vienodesnės kokybės indų aptikta Vilniuje, Bekešo kalne. Puodai puošti tais pačiais ornamentais kaip ir Senuosiuose Trakuose. Ne visur tas pats motyvas buvo vienodai mėgstamas. Įvairios bangelių, linijų, įkartėlių ir panašios kombinacijos priklausė nuo vietinių tradicijų. Lygiagrečiomis horizontaliomis linijomis puodai daugiau ar mažiau puošti visur, bet aptariamuose paminkluose šis motyvas nebuvo toks populiarus kaip Senuosiuose Trakuose. Beveik visas paviršius linijomis kartais dengtas indų, rastų Kalnų parke (Vilnius), Kernavėje, Punioje, Aukštadvaryje. Bangele puodai puošti visur. Smailomis į apačią bangelėmis puošti Maišiagalos puodai. Kelios tokių bangelių eilės sudarė skliautinį raštą. Toks ornamentas pasitaiko ir Aukštadvaryje, Nemenčinėje. Įkartėlėmis puošti puodus labiausiai mėgta Punioje. Apskritai aptariamoje keramikoje, kaip ir Senuosiuose Trakuose rastoje, šis motyvas nėra labai paplitęs. Voleliu puoštų puodų šukių rasta visuose minėtuose paminkluose. Nemenčinėje ir Maišiagaloje aptiktus puodų su voleliais fragmentus, matyt, reikėtų skirti ankstyvesniam laikotarpiui. Vilniaus, Kernavės, Punios, Aukštadvario keramika artima Senųjų Trakų keramikai. Nepuošti apvalaini voleliai ant beveik cilindrinų kaklelių, matyt, taip

pat puošybos elementas, nes dalis tokio profilio kaklelių volelių neturi. Taip puodai puošti Senuosiuose Trakuose, Maišiagaloje, Nemenčinėje.

Punios piliakalnyje surasta puodo, kurio peteliai ištisai dengti trikampaiais, šukė. Punios, Nemenčinės piliakalniuose surastos šukės, puoštos įrėžtais brūkšniais, sudarančiais trikampius. Aukštadvario piliakalnyje surastas kaklelis, puoštas įstrižais susikertančiais brūkšniais. Bekešo kalne rasta šampukais puoštos keramikos. Taip ornamentuotų indų Senuosiuose Trakuose neaptikta.

Visos minėtos ornamento rūšys, paplitusios plačioje teritorijoje, egzistavo ne tik XIV a.<sup>25</sup>

Puodų su ženklais rasta Mindaugo sosto, Maišiagalos, Nemenčinės piliakalniuose (Kernavėje ženklinių puodų taip pat rasta Pajautos slėnyje, Vilniuje — Gedimino kalne, Žemutinės pilies teritorijoje). Kai kurie autoriai puodus su ženklais laiko vėlyvųjų piliakalnių bruožu<sup>26</sup>. Kaimyniniuose kraštuose puodų su ženklais rasta daugelyje piliakalnių, miestų kultūriniuose sluoksniuose (tokia keramika vadinama kaimiška)<sup>27</sup>.

Išdegimu aptariamoji keramika panaši į Senųjų Trakų. Daugiausia gerai redukciniėje aplinkoje išdegtų indų aptikta Vilniuje, Bekešo kalne, o oksidaciniėje aplinkoje gerai išdegtų indų — Aukštadvario piliakalnyje ir gyvenvietėje.

Senųjų Trakų keramikai analogiškai profiliuotų puodų rasta visuose minėtuose paminkluose. Kai kurie kaklelių užbaigimo skirtumai byloja apie vietines tradicijas. Panašiai profiliuotų puodų rasta ir ankstyvesniuose bei vėlyvesniuose kapinynų, miestų kultūriniuose sluoksniuose<sup>28</sup>, taip pat ir kaimyninėse šalyse<sup>29</sup>. Panašios puodų formos išliko ir lietuvių buitinėje keramikoje<sup>30</sup>.

Ištyrus Senųjų Trakų piliavietėje ir senovės gyvenvietėje rastą keramiką, nepavyko nustatyti kokių nors indų grupių, kurios pastoviai būtų gamintos pardavimui. Kai kurie profilių puodai artimi XIV a. pab. miestietiškiems indams, tačiau jų rasta labai mažai. Čia XIV a. buvo vienas iš gediminaičių domeno centrų, stovėjo mūrinė pilis, kurioje rezidavo submonarchas, tačiau vadinti Senuosius Trakus miesto tipo amatų, prekybos centru negalima. Sprendžiant iš keramikos, šalia pilies gyvenę puodžiai aptarnavo tik pilį, todėl Senųjų Trakų keramika vadintina „kaimiška“. Nuo XIV a. pr. Senųjų Trakų puodžiams buvo žinomas molio masės liesinimas smulkiagrūdžiu smėliu, indų degimas redukciniėje aplinkoje. Galbūt kai kurios puodininkystės tradicijos, naujausi to meto pasiekimai galėjo ateiti kartu su pilies statytojais? Senųjų Trakų keramika išsiskiria indų formų įvairove — čia gaminti ir virtuvės, ir stalo indai. Tačiau gamybos technologija, puodų formos, tipai dar nėra „nusistovėję“, t.y. Senųjų Trakų keramika daug įvairesnė, negu miestų puodžių dirbiniai, gaminti pardavimui. Galbūt Senųjų Trakų gyvenvietė netapo miestu todėl, jog pilis anksčiau neteko savo reikšmės.



- <sup>1</sup> Lietuvos metraštis: *Bychovco kronika*, V., 1971, p. 71—73.
- <sup>2</sup> E. Gudavičius, Kas žuvo prie Bajerburgo?, *LTSR MA darbai, Serija A (toliau — MADA)*, 1984, t. 4, p. 92—100; Э. Гудавичюс, По поводу так называемой „днархин“ в Великом княжестве Лиговском, *Feodalisms Baltijas regiona, Zinātnisko rakstu krājums*, Rīga, 1985, p. 35—44; A. Nikšėn-taitis, Dar kartą apie tai „Kas žuvo prie Bajerburgo?“, *MADA*, 1987, t. 1, p. 31—42.
- <sup>3</sup> Z. Ivinskis, Trakų Galvės ežero salos pilis, *Vytauto Didžiojo kultūros muziejaus metraštis*, K., 1941, p. 137.
- <sup>4</sup> *Kronika Wiganda z Marburga: Rycerza i brata zakonu niemieckiego*, Poznań, 1842, s. 221.
- <sup>5</sup> Z. Ivinskis, min. veik., p. 140; J. Jurginis, Bendrosios žinios, *Lietuvos pilys*, V., 1971, p. 94.
- <sup>6</sup> Lietuvos kelių aprašymai, padaryti kryžiuočių žvalgų XIV a., *Kraštai ir žmonės*, V., 1983, p. 33.
- <sup>7</sup> Z. Ivinskis, min. veik., p. 140; J. Jurginis, op. cit., p. 95.
- <sup>8</sup> S. Mikulionis, A. Baliulis, Senieji Trakai — piliavietė ir buvęs benediktinų vienuolynas, *Lietuvos TSR architekūros klausimai*, 1981, t. 7, sąs. 2, p. 13—26.
- <sup>9</sup> A. Baliulis, S. Mikulionis, A. Miškinis, *Trakų miestas ir pilys*, V., 1991, p. 10—12.
- <sup>10</sup> A. Bumblauskas, Lemtingos Lietuvos istorijos datos: 1341 m., *Aušrinė*, 1990, nr. 12, p. 39—42.
- <sup>11</sup> A. Tautavičius, Kada susidarė sąlygos Lietuvoje miestams atsirasti?, *Lietuvos TSR architekūros klausimai*, 1977, t. 5, sąs. 4, p. 19—30; E. Gudavičius, *Miestų atsiradimas Lietuvoje*, V., 1991.
- <sup>12</sup> Kaimiškoji ir miestietiškoji keramika skiriama pagal archeologą J. Kruppė.
- <sup>13</sup> Cheminę analizę atliko AB „Vilniaus geologija“ vyr. chemikė B. Krinickienė, duomenų apžvalga — Geologijos instituto Baltijos jūros geologijos skyriaus vyr. moksl. bendr. dr. P. Šimkevičius.
- <sup>14</sup> J. Kruppė, Garncearstwo późnośredniowieczne w Polsce, Wrocław etc., s. 60—82.
- <sup>15</sup> L. Kociszewski, J. Kruppė, *Badania fizykochemiczne ceramiki warszawskiej XIV—XVII wieku*, Wrocław etc., 1973, s. 19—20, 124—131, etc.; J. Kruppė, *Studia nad ceramiką XIV wieku ze starego miasta w Warszawie*, Wrocław etc., s. 119—128; O. H. Левко, *Средневековое гончарство северо-восточной Белоруссии*, Минск, 1992, с. 12—13.
- <sup>16</sup> J. Kudirka, *Lietuvos puodžiai ir puodai*, V., 1973, p. 27, nuotr. 6—28.
- <sup>17</sup> I. Mulevičienė, Puodų ženklai Lietuvos teritorijoje XII—XVI a., *MADA*, 1970, t. 1, p. 135—144.
- <sup>18</sup> J. Mikėnas, *Dailiosios keramikos technologija*, V., 1967, p. 93, 97—99.
- <sup>19</sup> J. Kruppė, *Garncearstwo...*, s. 83—119.
- <sup>20</sup> O. H. Левко, *Средневековое гончарство...*, с. 19—22.
- <sup>21</sup> J. Kudirka, min. veik., p. 52—56.
- <sup>22</sup> D. Balčiūnas, Kauno senamiesčio 33 kvartalo archeologiniai tyrimai, *Archeologiniai tyrinėjimai Lietuvoje 1988 ir 1989 metais*, V., 1990, p. 119—121.
- <sup>23</sup> *Latvijas PSR Arheoloģija*, Rīga, 1974, p. 256—257.
- <sup>24</sup> J. Kruppė, *Studia nad ceramiką...*, s. 166; Б. А. Рыбаков, *Ремесло древней Руси*, Москва, 1948, с. 168—182.
- <sup>25</sup> I. Sadauskaitė-Mulevičienė, Lietuvos X—XIV a. kapinynų keramika, *MADA*, 1965, t. 1, p. 41—58; I. Sadauskaitė-Mulevičienė, Žiedžiamojo rato pasirodymo Lietuvos teritorijoje klausimu, *MADA*, 1971, t. 2, p. 111—121; P. Kulikauskas, *Užnemunės piliakalniai*, V., 1982, p. 77—89; G. Zabiela, *Lietuvos medinės pilys*, V., 1995, p. 140—144; A. Tautavičius, Iš XIV a. Vilniaus gyventojų buities, *Iš lietuvių kultūros istorijos*, t. 1, V., 1958, p. 94—103; J. Kruppė, *Studia nad ceramiką...*, s. 93, 100; O. H. Левко, *Средневековое гончарство...*, с. 15.
- <sup>26</sup> G. Zabiela, min. veik., p. 143.
- <sup>27</sup> I. Mulevičienė, Puodų ženklai..., p. 135—144; J. Kruppė, *Studia nad ceramiką...*, s. 101; O. H. Левко, *Средневековое гончарство...*, с. 18.

<sup>28</sup> I. Sadauskaitė-Mulevičienė, Lietuvos X—XIV a. kapinytų keramika, p. 41—57; M. Bertausius, Kauno vėlyvųjų viduramžių keramika, *Architektūros paminklai*, 1993, t. 13, p. 13—18.

<sup>29</sup> J. Kruppė, *Studia nad ceramiką...*, s. 65; O. H. Левко, *Средневековое гончарство...*, прилож.

<sup>30</sup> J. Kudirka, min. veik., p. 62, pav. 16 (h—j); p. 65, pav. 17; p. 66, pav. 18 (a—e); P. Galanė, *Lietuvių liaudies menas: keramika*, V, 1959, pav. 25, 34—38, 40, 41 ir kt.

Gauta 1996 m. sausio mėn.

## Summary

### 14 th c. POTTERY FROM SENIEJI TRAKAI

JUSTINA POŠKIENĖ

This article deals with the problems of manufacture, forms and ornamental patterns of the 14 th c. clay vessels from Senieji Trakai.

Senieji Trakai — one of the most important administrative centres of medieval Lithuania (1st half of the 14 th c.) — was excavated in 1994—1995. The survivals of the 14 th c. stone castle and the ancient settlement were found. The clay material from Senieji Trakai represents the main features of the XIVc pottery.

Pots from Senieji Trakai are divided into two groups according to the pot's profile. The 1st group — pots with incurving rim, the 2nd group — pots with small flared rim. Pots served for cooking meals, storing food-stuff, belonged to the house crockery. Bowls served for storing food-stuff. Jugs and plates belonged to the crockery.

10 examples of pottery were chemically examined. It turned out, the potters from Senieji Trakai used raw material from Grigiškės—Neravai deposit. To make pottery firm, non-plastic admixture was used (water sand in most cases).

Clay vessels were manufactured from bands, than made on potters wheel. Pottery was often decorated with ornaments of wavy and parallel lines and various punches. Sometimes pots have a small roller at the shoulders. Two vessels have signs on the bottoms.

Approximately 15% of pottery was baked in reducing atmosphere. The majority of clay vessels were baked in half reducing, in low temperature oxidizing atmosphere.

Pottery from Senieji Trakai was manufactured by countryside potters. Variety in quality, ornamentation, forms show, that pottery probably was not manufactured for sale. Potters from the settlement fulfilled the needs of the castle.

## Trumpai apie autorę

Justina Poškienė (g. 1971 m.), archeologė, 1995 m. baigė Vilniaus universiteto Istorijos fakultetą, nuo 1995 m. dirba Vilniaus universiteto Paminklosaugos centre. Tyrinėja Senujų Trakų XIV a. keramiką.