

INSTITUT OF LITHUANIAN HISTORY

THE YEAR-BOOK  
OF LITHUANIAN  
HISTORY

1993

VILNIUS 1994

---

INSTITUT FÜR LITAUISCHE GESCHICHTE

JAHRBUCH  
FÜR LITAUISCHE  
GESCHICHTE

1993

VILNIUS 1994



LIETUVOS ISTORIJOS INSTITUTAS

90 014 001  
1994

LIETUVOS  
ISTORIJOS  
METRAŠTIS  
1993 METAI



VILNIUS, MOKSLO IR ENCIKLOPEDIJŲ LEIDYKLA, 1994

**UDK 947.45**

**Li 237**

**Redakcinė kolegija:**

Vytautas MERKYS (vyr. redaktorius), Antanas TYLA (vyr. redaktoriaus pavad.), Al-  
fonsas EIDINTAS, Vytautas KAZAKEVICIUS, Vacys MILIUS, Gediminas RŪDIS,  
Rita STRAZDŪNAITĖ (sekretorė)

**Redakcijos adresas:**

**2600 Vilnius, T. Kosciuškos 30**

Išleista pagal Lietuvos istorijos instituto užsakymą

ISBN 5-420-01308-8

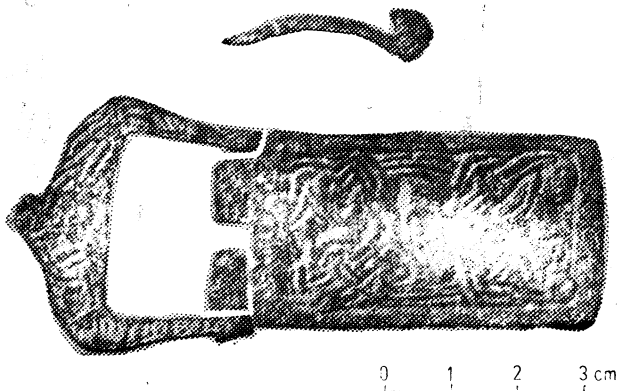
© Lietuvos istorijos institutas, 1994

## STRAIPSNIAI IR PRANEŠIMAI

AUDRONĖ BLIUJIENĖ

### SKANDINAVIŠKO TIPO RADINYS UŽPELKIŲ KAPINYNE

1985, 1987—1988, 1990—1993 m. buvo tiriamas Užpelkių (Kretingos raj.) kapinynas<sup>1</sup>. Ištirtas 1049 kvadratinių metrų plotas. Rasta 80 gero-kai apardytų nedegintų mirusiųjų kapų, 1 sudeginto žmogaus kapas bei 4 žirgų kapai, kurie priklauso IV—VI ir IX—XII a. po Kristaus.



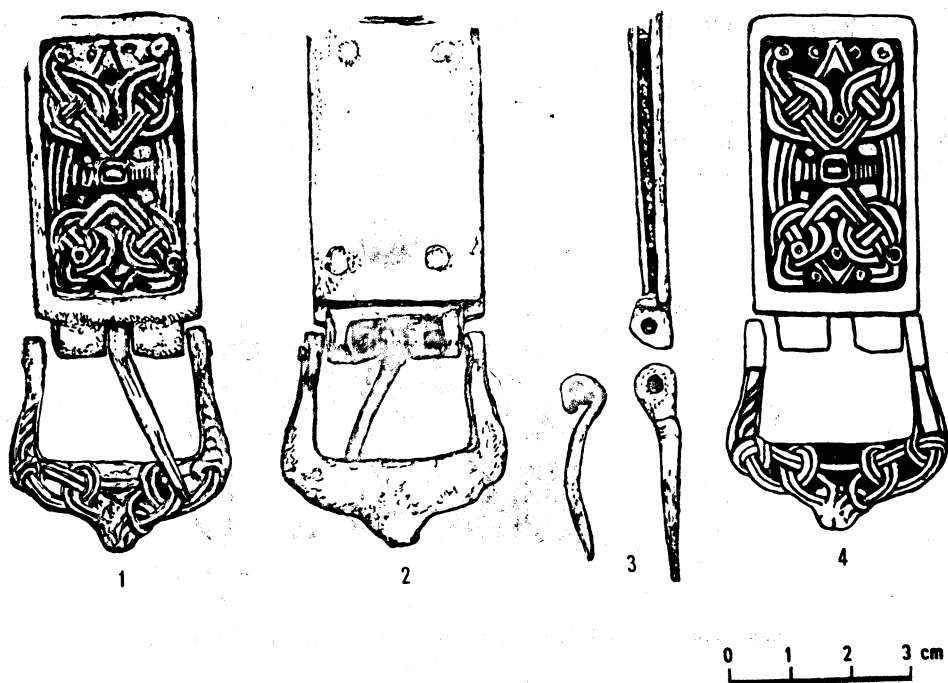
1 pav. Sagtis su apkalu iš Užpelkių (Kretingos raj.) kapinyno

1990 m. ploto X kvadrato A—7 83 cm gylyje atsitiktinai rasta įdomi žalvarinė diržo sagtis su apkalu, papuošta skandinavišku ornamentu (pav. 1—2). Ji rasta toje kapinyno vietoje, kur IX—XII a. buvo laidojama. Šio laikotarpio kapų kol kas rasta tik keletas: tai suardyti IX—X a. nedegintų mirusiųjų kapai Nr. 45 ir 53 bei degintinis XI—XII a. kapas Nr. 39. Tarp šių kuršių kapų taip pat rasta pusė sidabrinio Abasidų dinastijos kalifo al Mamumo (valdė 814—833) dirhemo<sup>2</sup>.

Tikriausiai sagtis yra iš suardyto, nedeginto mirusiojo kapo. Sagtis ir apkalas neapdege, o apkalu viduje yra odinio diržo liekanų. Dirbinys gana masyvus. Sagtis ir apkalas lieči. Sagties liežuvėlis lietas ir kaltas. Sagtis 3,7×3,2 cm dydžio suapvalintu priekiu, kuris baigiasi trikampe plokštuma. Sagties lankelis į galus siaurėja ir yra vos įsmaugtas (pav. 2:1).

Sagties lankelis, apkalas ir liežuvėlis buvo sujungti geležiniu kaišteliu. Jis įkišamas per dvi apkalo ataugas, kuriose yra skylutės (pav. 2:2—3). Liežuvėlis išlenktas, smailėjantis (pav. 2:3). Apkalas — 5,7×2,8 cm dydžio, dvipusis. Viršutinė apkalo dalis — ornamentuota, apatinė neornamentuota žalvarinė plokštelė (pav. 2:3). Abi apkalo dalys sujungtos 4 kniedėmis, kurios kartu pritvirtina odinį diržą. Sagties lankelio ir apkalo ornamentas — reljefinis. Apkalo ornamentas nesimetriškas, komponuotas vertikaliai, su ryškiu centru. Į jį sueina 4 savarankiški motyvai. Apkale yra 12 duobučių.

Sagties lankelis, apkalas ir liežuvėlis pagaminti iš vario lydinio (kartais vadinamo daugiakomponenčiu), jį legiruojant cinku, švinu, alavu; ly-



2 pav. Sagties su apkalu iš Užpelkių (Kretingos raj.) kapinyno:

1 — išorinė pusė, 2 — vidinė pusė, 3 — sagties, apkalo ir liežuvėlio vaizdas iš šono, 4 — išorinė pusė išryškintu ornamentu

dinyje yra ir nedidelis kitų metalų kiekis (1 lentelė). Lydinyje po vario daugiausia yra cinko, kiek mažiau švino, dar mažiau alavo. Be to, lydinyuose yra palyginti daug sidabro. Sagties lankelis ir ornamentuota apkalo pusė pagaminti iš santykinai vienodos sudėties vario lydinio. Tai IX—XIII a. būdingiausias Lietuvai ir kitoms Baltijos šalims lydinys. Jį pagal J. Černych ir T. Barcevos klasifikaciją, taikomą ir Lietuvos archeologiniams metalo radiniams, galima skirti II metalurginei, vadinamajai

žalvario, grupei<sup>3</sup>. Apkalo apatinėje plokštelėje svino kiekis viršija cinko kiekį. Šį lydinį reikėtų skirti III metalurginei, vadinamajai bronzos, grupei. Sagties liežuvėlio metale alavo nerasta. Tai I metalurginės grupės, vadinamos tompaku, lydinys. IX—XIII a. šių grupių lydiniai randami visoje Lietuvoje, t. p. ir visame R. Pabaltijyje, Svedijoje (ir Gotlande), Suomijoje<sup>4</sup>.

1 lentelė. Užpelkių sagties ir apkalo lydinų kokybinė ir kiekybinė sudėtis \*

Cheminis elementas	Užpelkių sagtis ir apkalas				Sagties iš Prysmančių kapinyno Inv. Nr. 412	IX—XIII a. Lietuvos lydinų sudėtis vidurkis
	sagties lankelis	ornamentuota apkalo pusė	apkalo apatinė plokštelė	liežuvėlis		
Zn	0,191	0,111	0,107	0,277	0,176	0,086
Pb	0,103	0,068	0,191	0,233	0,221	0,032
Sn	0,019	0,048	0,067	—	0,033	0,026
Sb	—	—	—	—	—	0,001
Fe	0,004	0,007	0,009	0,005	0,008	—
As	0,002	0,004	0,005	0,007	—	0,002
Ni	—	—	—	—	pėds.	0,0003
Ag	0,010	0,012	0,044	0,005	—	0,001

\* 1—2 lentelėse nurodyti skaičiai reiškia į lydinį įeinančio metalo masės santykį su pagrindinio metalo vario mase. Lentelės 6 ir 7 grafos apskaičiuotos pagal: Nagelvičius V. Mūsų pajūrio medžiaginė kultūra VIII—XIII a. /Prysmančių ir kitų vietų kasinėjimai. Kaunas, 1935. P. 88; Vaitkunskienė L., Merkevičius A. Spalvotųjų metalų dirbiniai ir jų gamyba // Lietuvos materialinė kultūra IX—XIII amžiuje. V., 1978. P. 94.

2. Užpelkių radinio spektrinė analizė atlikta lazeriniu ЭМА Л—2 tipo masių spektrometru. Izotopų foto atsakų mikrofotografavimas atliktas ИФО—451 tipo analizatoriumi. Cheminių elementų santykių nustatymui naudota J. Bykovskij (Быковский Ю. А., Невогин В. Н. Лазерная масс-спектрометрия. М., 1985) ir kitų pasiūlyta metodika, nenaudojant etaloninių pavyzdžių. Tyrimus atliko gamtos m. dr. Antanas Petravičius, Taikomųjų mokslų institutas, Vilniaus Universiteto Fizikos fakultetas. Skaičiavimai: Gražina Gleiznienė, Lietuvos Dailės muziejaus. P. Gudyno restauravimo konservavimo centras.

Visos Užpelkių sagties detalės (išskyrus sagties lankelį ir ornamentuotą apkalo pusę, kurių metalų lydinų sudėtis panaši) buvo ne tik skirtingų spalvų, bet ir skirtingų savybių lydiniai. Pavyzdžiui, liežuvėlis rausvesnės spalvos, pagamintas iš tompako, kuris pasižymi geru plastiškumu ir yra lengvai apdirbamas. Sagties lankelis ir apkalas, nors kai kurių jų dalių lydinio sudėtis yra kitokia, galėjo būti pagaminti vienu metu, gerai išmanant lydinio savybes. Sagties liežuvėliui parinktas plastiškesnis, lankstesnis metalas, kuris geriausiai atitinka paskirtį. Tačiau sagties liežuvėlis galėjo būti pagamintas ir vėliau, kai originalas sulūžo ar susidėvėjo. Tokią prielaidą darome todėl, kad Užpelkių sagties liežuvėlis yra gražiai išlenktas ir nusmailintas; jis labiau primena pasaginių segių bei Vakarų kapinynuose randamų sagčių liežuvėlius ir skiriasi nuo skandinaviškų — gana tiesių, tik smailėjančių, kartais įvairiai profiliuotų. Taip pat galėjo būti sulūžusi ir taisyta apatinė sagties apkalo plokštelė.

Panašiausias į Užpelkių sagtį radinys yra iš Gotlando salos IX—X a. Kopparsvik kapinyno, esančio už 1 km į pietus nuo Visby miesto<sup>5</sup>. Palyginus Užpelkių radinio lydinių sudėtį su Kopparsvik kapinyne rastų sagčių metalo sudėtimi matyti, kad metalai visiškai skirtingi (2 lentelė)<sup>6</sup>. Kopparsvik kapinyne rastų sagčių lydinyje greta vario daugiausia

2 lentelė. Gotlando salos Kopparsvik kapinyne rastų sagčių lydinii kiekybinė ir kokybinė sudėtis\*

Cheminis elementas	Kopparsvik kapinyne rastos sagtys. Inv. Nr.:						
	1209	1220	4046	8490	10602	12276	28714
Sn	0,119	0,124	0,097	0,142	0,107	0,334	0,240
Pb	0,032	0,024	0,021	0,012	0,011	0,021	0,027
Zn	0,043	0,006	0,006	0,069	0,011	0,026	0,067
Fe	—	—	—	—	—	—	—
Ag	—	—	—	—	—	—	—

\* Lentelė sudaryta pagal: Forshell H. The inception of copper mining in Falun. Stockholm, 1992. P. 62. Table 5—3. Analizė atlikta atominės absorbcijos spektrofotometrijos būdu.

yra alavo, kiek mažiau švino ir dar mažiau cinko. Lydiniuose nerasta geležies ir sidabro, kurių Užpelkių sagtyje yra nemaža. Pastarieji du metalai yra priemaišos; pagal jas ir rūdos radimo gylį, perdirbimo sąlygas, metalų, įeinančių į rūdą, savybes ir kitas aplinkybes galima nustatyti kasyklą<sup>7</sup>. Kitų Kopparsvik kapinyno dirbinių iš spalvotųjų metalų (įvairių segių, apkalų ir kitų) sudėtis panaši į dažniausiai IX—XIII a. Lietuvoje ir R. Pabaltijyje randamus II metalurginės grupės lydinius. Tai lydiniai, kuriuose vyrauja cinkas (iki 5—14%), švinas (iki 6—10%, retkarčiais net iki 25%), alavas (iki 2%). Tikėtina, kad IX—XIII a. Šiaurės ir Šiaurės rytų Europos bei Lietuvos žaliavų šaltinis buvo tas pats<sup>8</sup>. Gaminant įvairius dirbinius, lydinys buvo parenkamas pagal daikto paskirtį. Vieniems dirbiniams reikėdavo lankstesnio, kitiems kietesnio ar dar kitokio metalo. Matyt, svarbi buvo ir lydinių spalva.

Spektrinės analizės duomenys leidžia teigti, kad Užpelkių sagtis ir apkalas galėjo būti pagaminti Lietuvoje ar R. Pabaltijyje pagal skandinaviškus pavyzdžius. Šią mintį patvirtina ir 1 lentelėje pateiktos Prysmančių (Kretingos raj.) kapinyne atsitiktinai rastos penkiakampės sagties, kurios formos prototipas galėjo būti pasiskolintas iš Gotlando<sup>9</sup>, lydinių sudėtis<sup>10</sup>. Tokių ir panašių formų sagčių dažnai randama Vakarų Lietuvos kapinyne X—XI a. vyrų kapuose<sup>11</sup>. Matyt, šios sagtys buvo gaminamos Lietuvoje. Tai rodo ir metalų lydinii duomenys (1 lentelė). Latvijoje, palyginus dirbinių spektrinės analizės ir ornamentų duomenis, taip pat padaryta išvada, kad dauguma XI a. ir ypač XII a. radinių, anksčiau laikytų atvežtais iš įvairių kraštų, yra latvių amatininkų gaminiai<sup>12</sup>.

Lietuvoje žinoma keletas skandinaviško stiliaus sagčių ir diržų skistiklių<sup>13</sup>. Visiškai analogiškų Užpelkių sagčiai dirbinių surasti nepavy-



ko. Ji, atrodo, kol kas yra vienintelė Lietuvoje. Tokių pat sagčių nepavyko surasti nei Latvijos, nei Rytprūsių archeologinėje medžiagoje, kurioje skandinaviško importo ar dirbinių, pagamintų pagal skandinaviškus pavyzdžius, yra gerokai daugiau.

Užpelkiuose rastos sagties lankelis ir apkalas puošti Borre stiliaus ornamentais. Borre stilius (IX a. vidurys—X a. paskutinis ketvirtis) ir Jellinge stilius (IX a. II pusė—X a.) yra labiausiai Skandinavijoje ir už jos paplitę vikingų dirbinių meno stiliai<sup>14</sup>. Šių stilių plitimas sutampa ne tik su vikingų ekspansija į R. Pabaltijį, bet ir su visais Šiaurės rytų ir Vidurio Europoje vykusiais pakitimais.

Panašiausia į Užpelkių radinį sagtis, kaip minėta, yra iš Gotlando X a. Kopparsvik kapinyne<sup>15</sup>. Skiriasi ji tik nežymiomis detalėmis. Kopparsvik sagties šiek tiek kitoks lankelio šono ornamentas, o sagties lankelis kiek kitaip profiliuotas. Sagties liežuvėlis neišliko. Lyginant su turima iliustracija, apkalų ornamentai yra tapatūs.

Į Užpelkių sagtį kai kuriomis detalėmis panašios sagtys iš Birkos (Svedija). Pavyzdžiui, turtingame IX a. pab.—X a. nedeginto mirusiojo kape Nr. 949 rasta žalvarinė diržo sagtis ir apkalai<sup>16</sup>, kurias Holger Arberman skiria Borre stiliui<sup>17</sup>. Šios ir Užpelkių sagties lankelio ornamentas yra tapatus. Nežymiai skiriasi tik sagties lankelio forma. Visiškai skiriasi sagčių liežuvėliai, sagties ir apkalų tvirtinimo būdas. Be to, šios sagties apkalas neornamentuotas. Borre stiliaus motyvais į Užpelkiuose rastąją yra panaši sagtis su apkalu iš Birkos pilkapyno degintinio IX a. pabaišos—X a. kapo Nr. 71<sup>18</sup>. Nors visiškai skiriasi šių sagčių lankelių formos, jų apkalų kampų motyvai panašūs. Analogiška ir sagčių sujungimo konstrukcija.

Lyginant Užpelkių sagtį ir apkalą su kitais Borre stiliaus dirbiniais, galima teigti, kad ji nėra visiškai tipiškas Skandinavijos kraštuose paplitusio Borre stiliaus pavyzdys. Vienas iš pagrindinių apibūdinančių stilių elementų yra persipinantys, besijungiantys į pynelę ratai, dviguba pynelė. Tokių persipinančių ratų eilė supa duobes (įdubas) ir susidarantį rombą. Stiliui būdingas ir paprasto mazgo motyvas<sup>19</sup>. Užpelkių sagties lankelis dekoruotas tipišku Borre stiliaus motyvu ir, kaip minėta, sagties lankelio forma artimesnė X—XI a. Gotlando sagtims. Pagrindinis apkalų ornamentas akcentas tenka 4 kampiniams motyvams ir centrui. Toks komponavimas Borre stiliui nebūdingas. Apkalų ornamentų detalės, esančios arčiau sagties lankelio, nesimetriškos, atrodo lyg būtų sugrūstos ir skiriasi nuo kitoje apkalų pusėje esančiųjų (pav. 2:1,4). Visus motyvus į visumą jungia centras ir smailagalė elipsė, perpinanti visus motyvus (pav. 2:4). Borre stiliaus dirbiniais būdingos duobelės (įdubos). Jų sagties apkale yra 12 (pav. 1,2:1,4). Dirbinys masyvus, lietas, ornamentas reljefinis. Jei skandinaviškų sagčių lankeliai ir apkalai yra lieti, tai daugelis Lietuvoje randamų sagčių — kaltos, nors yra ir lietu. Be to, Lietuvoje randamų sagčių apkalų ornamentas dažniausiai yra įspaustas įvairaus profilio spaudeliais (puansonais).

Kadangi Užpelkių sagties ir apkalų ornamentų kūrėjas Borre stilių naudojo tik iš dalies, metalo lydinių sudėtis panaši į randamus Lietuvoje, tai dirbinys tikriausiai IX a. pab.—X a. buvo pagamintas Lietu-



3 pav. Segė iš Genčių I (Kretingos raj.) kapinyno 172-ojo kapo

skandinavų ir baltų kultūrų. Nuo X a. Pabaltijo įtaka Gotlandui buvo stipresnė nei Gotlando R. Pabaltijui<sup>20</sup>. X a., ypač jo antroje pusėje, Gotlando salos Visby miestas tapo dideliu prekybos ir tranzito tarp Baltijos ir Skandinavijos kraštų centru<sup>21</sup>. Lietuvoje prigijo tik kai kurie geometriniai skandinavų stiliaus elementai: persipinantys žiedai, įvairios pynelės („pintinis raštas“), stilizuotos S raidės motyvas ir kiti. Gyvūniniai skandinavų stiliaus motyvai tiek sugeometrinami, kad juos sunku ir atpažinti.

X a. diržus nešiojo dauguma Europos tautų. Jų gamyba buvo gerokai suvienodėjusi. To meto diržų sagtys ir apkalai, nesvarbu, ar jie skandinavų, ar rytų meno pavyzdžiai, ar baltų dirbiniai, dažniausiai nenurodo savininko etninės kilmės ir gamybos vietos. X a. žalvarinės diržų dalys, atsitiktinai rastos Bulgarijoje (Preslav) ir Švedijoje (Birkoje kapuose Nr. 716, 1074), yra panašios į žalvarines diržų detales, paplitusias Pavolgio bulgarų, Vengrijos teritorijoje bei Rusijoje (Gnezdovo ir Černygovo pilkapiuose)<sup>22</sup>.

Iš Užpelkių sagties ir apkalo stiliaus ir jo netikslumų, sagties lankelio formos, gamybos technologijos, radinio konstrukcijos ir masyvumo, metalo lydinio sudėties galima spręsti, kad dirbinys pagamintas IX a. pab.—X a. Lietuvoje pagal skandinavų pavyzdį. Dirbinys galėjo būti pagamintas ir kurioje nors R. Pabaltijo skandinavų kolonijoje. Jose skandinavų amatininkai gamino papuošalus ir kitus dirbinius prekybai su baltų gentimis. Tų dirbinių stilius dėl įvairių priežasčių irgi buvo kiek pakitęs. Gamybos laikui neprieštarauja ir sagties radimo aplinkybės. Ji rasta tarp IX—X a. nedegintų mirusiųjų kapų. Galbūt sagtis į kapą pateko X a. jau gerokai padėvėta, ne kartą taisyta.

<sup>1</sup> Šimėnas V. Kretingos rajono ardomy kapinynų žvalgomieji tyrinėjimai // Archeologiniai tyrinėjimai Lietuvoje 1983 ir 1984 metais (toliau—ATL). V., 1986. P. 69—70; Bliujienė A. Užpelkių kapinyno tyrinėjimai 1987 m. // ATL 1986 ir 1987 metais. V., 1988. P. 67—70; Bliujienė A. Užpelkių kapinyno tyrinėjimai 1988 m. //

- ATL 1988 ir 1989 metais. V., 1990. P. 74—77; Bliujienė A. Užpelkių kapinyno tyrinėjimai 1990 ir 1991 metais // ATL 1990 ir 1991 metais. V., 1992. T. 1. P. 73—77.
- <sup>2</sup> Bliujienė A., Aleksiejūnas V. Užpelkių kapinyno arabiška moneta // ATL 1990 ir 1991 metais. V., 1992. T. 2. P. 126.
- <sup>3</sup> Vaitkuskienė L., Merkevičius A. Spalvotųjų metalų dirbiniai ir jų gamyba // Lietuvių materialinė kultūra IX—XIII amžiuje (toliau—LMK). V., 1978. T. 1. P. 94, 96—100. Pav. 1—3.
- <sup>4</sup> Ten pat. P. 93—95; Forshell H. The inception of copper mining in Falun. Stockholm, 1992. P. 59—65. Table 5—7.
- <sup>5</sup> Nylen E. Schwedische Wikingerzeit und frühes Mittelalter // Herrmann J. Wikinger und Slawen. Berlin, 1982. S. 191—213.
- <sup>6</sup> Forshell H. Op cit. P. 62. Table 5—3.
- <sup>7</sup> Ten pat. P. 27; Черных Е. История древнейшей металлургии Восточной Европы. М., 1966.
- <sup>8</sup> Forshell H. Op. cit. P. 27.
- <sup>9</sup> Nerman B. Die Verbindungen zwischen Skandinavien und dem Ostbalticum in der jüngeren Eisenzeit. Stockholm, 1929. S. 123. Pav. 123; Nagevičius V. Mūsų pajūrio medžiaginė kultūra VIII—XIII amžiuje: (Pryšmančių ir kitų vietų kasinėjimai). K., 1935. Lent. VI:8,14.
- <sup>10</sup> Nagevičius V. Min. veik. P. 88.
- <sup>11</sup> Hoffmann J. Spätheidmische Kultur der Memellandes (10—12. Jh. n. d. 2 tw.) Königsberg (Pr.) u. Berlin, 1941. W. 62. S. 46. Tafel VI: g—1.; Volkaitė-Kulikauskienė R. Lietuviai IX—XIII amžiais. V., 1970. P. 134—135; Vaitkuskienė L. Gintališkės kapinynas // Lietuvos archeologija. V., 1979. T. 1. P. 55. Pav. 14:6.
- <sup>12</sup> Мугуревич Э. Восточная Латвия и соседние земли в X—XIII вв. Рига, 1965. С. 116.
- <sup>13</sup> Kuncienė O. Prekybiniai ryšiai IX—XIII amžiais // Lietuvos gyventojų prekybiniai ryšiai I—XIII a. V., 1972. P. 219—220. Pav. 32: 1—3; Kuncienė O. Prekyba // LMK IX—XIII amžiuje. V., 1981. T. 2. P. 70.
- <sup>14</sup> Graham-Campbell J., Ridd D. The Vikings. London, 1980. P. 158—164; Foote P., Wilson D. Wikingowe. Warszawa, 1975. S. 283—290.
- <sup>15</sup> Nylen E. Op. cit. P. 202. Pav. 214.
- <sup>16</sup> Arbman H. Birka I: Die Gräber. Stockholm, 1940. Tafeln 87:5.
- <sup>17</sup> Arbman H. Birka I: Text. Stockholm, 1940. P. 876.
- <sup>18</sup> Arbman H. Birka I: Die Gräber. Tafeln 87:6.
- <sup>19</sup> Graham-Campbell J., Ridd D. Op. cit. P. 158—162.
- <sup>20</sup> Dundulis B. Normanai ir baltų kraštai (IX—XI a.). V., 1982. P. 42.
- <sup>21</sup> Kuncienė O. Prekyba. P. 69—70; Dundulis B. Min. veik. P. 39.
- <sup>22</sup> Minajeva O. The Bulgarian metalworks and some Scandinavian Finds of „Oriental“ type from Viking Age to the question of „Oriental“ influence to the North and the Baltic lands. Stockholm, 1991.

Gaūta 1993 m. birželio mėn.

## Summary

AUDRONĖ BLIUJIENĖ

### A SCANDINAVIAN STYLE BELT BUCKLE FROM THE UZPELKIAI BURIAL GROUND

The burial ground at Užpelkiai (Kretinga District) was archaeologically investigated in 1985, 1987—88 and 1990—93. Within an excavated area of 1,049 square meters there were 80 inhumations, most of them previously disturbed, one cremation grave, and four horse burials. They can be dated to two periods: the 4th—6th centuries A. D. and the 9th—12th centuries.

One of the most interesting artefacts was found in 1990 as a scattered find in plot X, square A—7. It was a brass belt buckle, with a metal binding (or buckle plate) decorated in a Scandinavian style (Figs 1—2). It came from the area of 9th—12th century burials and probably derives from a male inhumation. Both the

buckle and the binding are of cast metal. The belt buckle is 3.7 by 3.2 cm in size, while the two-sided binding measures 5.7 by 2.8 cm. The clasp, the tongue and the binding of the buckle all consist of a multicomponent copper alloy which is manufactured by treating copper with zinc, lead, tin, and other admixtures. The buckle loop and the ornamented side of the binding consist of the same multicomponent alloy, which belongs to the II metallurgical group or the bronze group. The other side of the binding plate belongs to the III metallurgical group, otherwise known as the bronze group. Finally, the tongue or fastener can be identified as one from the I metallurgical group, or tombac group (Table 1).

The individual components of the buckle, therefore, are of different metal groups (as well as different colours) that were available during the 9th—12th centuries throughout Lithuania, the east Baltic area, Finland, Gotland and Sweden. It is possible that the buckle loop, the two-sided binding and the tongue all could have been manufactured at the same time, by an individual with an expert knowledge of alloys. Alternatively, the tongue and back side of the binding could have been made later, as replacements to the broken or worn-out original components.

Similar buckles have been found in Gotland, at the Kopparsvik burial ground dating back to the 9th—10th centuries. Their alloys, however, are very different (Table 2). Other Scandinavian style metal components of belts, e. g. "spacer loops" for the attachment of leather purses or other items, have been found in Lithuania, but not at Užpelkiai. The Užpelkiai buckle appears to be the only find of its type in Lithuania. It is worth noting that no identical buckles have been found in Latvia or the former East Prussia, where Scandinavian imports—or locally manufactured items that follow a Scandinavian style—are not uncommon.

The metal loop or clasp of the Užpelkiai buckle, as well as its binding, are ornamented in the Borre style, as is the previously mentioned Kopparsvik buckle. The buckles differ only in minor details. Several details of the Užpelkiai buckle are also similar to those of buckles found in late 9th-early 10th century burials (Nos. 71 and 949) at Birka, Sweden.

A comparison of the Užpelkiai buckle with Scandinavian artefacts of the Borre style reveals that it is not a typical example of the Borre style. This, together with the similarity of its alloys to those found in Lithuania, suggests that the buckle was locally manufactured, closely following Scandinavian examples and using a very similar technology. Imitations of Scandinavian artefacts are not unknown in Lithuania. A good example is a round flat brooch (Fig. 3) from a 10th century burial (No. 172) at the Genčai I burial ground (Kretinga District).

All in all considering the stylistic peculiarities of the Užpelkiai buckle, its manufacturing technology, its massive form and its alloy composition, we can conclude that the buckle was made during the late 9th-early 10th century either in Lithuania or in a Scandinavian colony in the east Baltic region. This is supported by the context of finding it among 9th—10th century burials as a much worn and often mended item.

#### Trumpai apie autorę

Audronė Bliujienė (g. 1954 m.) yra Lietuvos dailės muziejaus P. Gudyno muziejinių vertybių restauravimo-konservavimo centro archeologė-restauratorė (nuo 1985 m.). Domisi IX—XII a. vakarų Lietuvos archeologijos paminklais, archeologinių radinių konservavimo principais.