

LIETUVOS TSR MOKSLŲ AKADEMIJA
ISTORIJOS INSTITUTAS
LIETUVOS TSR ISTORIJOS PROBLEMINĖ MOKSLINĖ TARYBA

LIETUVOS
ISTORIJOS
METRAŠTIS

1982 METAI

VILNIUS „MOKSLAS“ 1983

INSTITUTE OF HISTORY
OF THE ACADEMY OF SCIENCES OF THE LITHUANIAN SSR
THE SCIENTIFIC PROBLEM BOARD
OF THE HISTORY OF THE LITHUANIAN SSR

THE YEAR-BOOK
OF LITHUANIAN
HISTORY

1982

VILNIUS

1983

INSTITUT FÜR GESCHICHTE
DER AKADEMIE DER WISSENSCHAFTEN DER LITAUISCHEN SSR
PROBLEMISCHER-WISSENSCHAFTLICHER RAT
FÜR GESCHICHTSFORSCHUNG DER LITAUISCHEN SSR

JAHRBUCH
FÜR LITAUISCHE
GESCHICHTE

1982

VILNIUS

1983

АКАДЕМИЯ НАУК ЛИТОВСКОЙ ССР
ИНСТИТУТ ИСТОРИИ
НАУЧНЫЙ СОВЕТ ПО ПРОБЛЕМАМ ИСТОРИИ
ЛИТОВСКОЙ ССР

ЕЖЕГОДНИК
ИСТОРИИ
ЛИТВЫ

ГОД 1982



ВИЛЬНИУС «МОКСЛАС» 1983

Redakcinė kolegija:

Bronius VAITKEVIČIUS (*vyr. redaktorius*), Alfonsas EIDINTAS, Mečislovas JUČAS, Vytautas MERKYS, Vacys MILIUS, Leonas MULEVIČIUS, Rita STRAZDŪNAITĖ (*sekretorė*), Tamara TARŠILOVA, Adolfas TAUTAVIČIUS, Irena VALIKONYTĖ, Regina ŽEPKAITĖ (*vyr. redaktorius pavaduotoja*)

STRAIPSNIAI IR PRANEŠIMAI

SKANDINAVIŠKI ELEMENTAI ŽEMAIČIŲ KULTŪROJE X—XI a.

LAIMA VAITKUNSKIENĖ

I tūkstantm. pabaigoje—II tūkstantm. pradžioje Baltijos jūra buvo lyg tiltas, jungiantis įvairias Šiaurės, Vakarų bei Rytų Europos gentis, jų sąjungas ar tautas. Kaip nurodo tyrinėtojai¹, vandens keliai, pirklių ir amatininkų gyvenvietės bei centrai, panašūs į skandinaviškuosius „vikus“, sudarė ištisą sistemą. Ji vakaruose jungė fryzų miestus (Dorestadas, Kventovikas), susijusius su Anglija, Prancūzija, pietiniame Baltijos krante — vakarinių slavų miestus (Volinas, Šecinas, Kolobžegas ir kt.), šiaurėje — skandinavų Birką, Haitabų (Haithabu) ir kt., Rytų Europoje — Ladogą, Gnezdovą-Smolenską, Timerevą ties Jaroslaviu prie Volgos, kuria toliau nusitiesė kelias į Bulgara, Chazarų kaganatą, islamo šalis. Šiomis magistralėmis tuomet vykusioje labai intensyvioje tarptautinėje prekyboje ypač aktyvūs buvo Skandinavijos gyventojai, vadinami normanais, vikingais ar variagais (pav. 1). Jie garsėjo ne tik kaip sumanūs pirkliai ir drąšūs jūreiviai, bet ir kaip nuožmūs plėšikai kariai, kurie, ieškodami grobio, dažnai puldavo svetimus kraštus.

Tarybinis archeologijos mokslas pateikia svarbių duomenų apie Rytų Europos istorinius ryšius su Skandinavijos kraštais. Remiantis Senosios Rusijos žemėse rastais skandinaviškais dirbiniais, nustatyta šių ryšių pradžia, trukmė, dinamika. Be to, išaiškinti skandinaviški kompleksai, liudijantys, kad IX—XI a. Rytų Europoje gyveno šiek tiek išėivių iš Skandinavijos². Tarybinių istoriografų nuomone³, normanai į Rytų Europą atkeliavo tuo metu, kai čia jau formavosi valstybiniai junginiai; jie nebuvo Senosios Rusijos valstybės įkūrėjai, o tik trumpą laiką dalyvavo šios valstybės valdyme. Taigi skandinavų kultūrinė ar kitokia įtaka buvo gana ribota.

Nepalyginamai mažiau apibūdinta ir deramai dar neįvertinta normanų veikla pačiame vakariniame Rytų Europos pakrastyje, t. y. Pabaltijyje. Tai akcentuoja ir tarybiniai istoriografai, konstatuodami, kad Skandinavijos ir Rytų Pabaltijo kontaktai — tai problema, kuri lig šiol tebėra nepakankamai iširta⁴. Iš čia išplauktų ir pasirinktosios temos aktualumas.

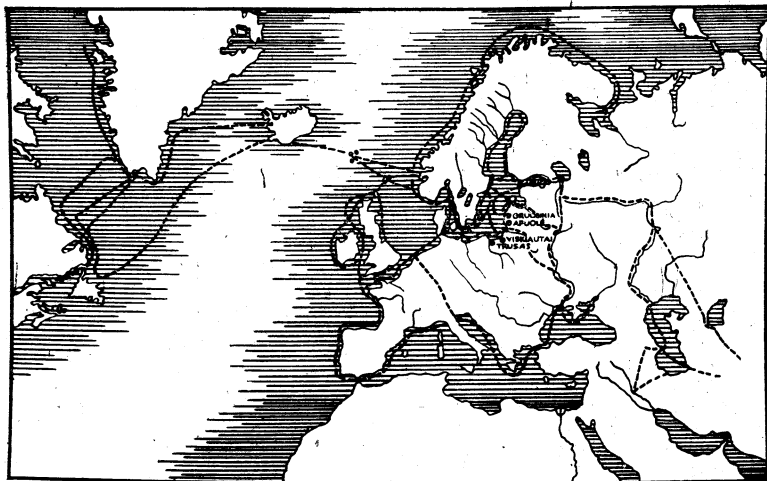
¹ Leciejewicz L. Normanowie.—Wrocław—Warszawa—Kraków—Gdańsk, 1979, p. 84 ir kt. Herrmann J. Der Ostsee — ein völkerverbindendes Meer im frühen Mittelalter.—Das Altertum, Berlin, 1975, t. 21, sąs. 3, p. 138 ir kt. Лебедев Г. С. Русь и Швеция в системе связей народов и стран Балтики IX—XII вв.—В кн.: Тезисы докладов советской делегации на IV международном конгрессе славянской археологии. М., 1980; Кирпичников А. Н., Лебедев Г. С., Булкин В. А. и др. Русско-скандинавские связи эпохи образования Киевского государства на современном этапе археологического изучения.—Краткие сообщения Института археологии АН СССР, М., 1980, вып. 160.

² Клейн Л. С., Лебедев Г. С., Назаренко В. А. Норманские древности Киевской Руси на современном этапе археологического изучения.—В кн.: Исторические связи Скандинавии и России IX—XX вв. Л., 1970, с. 231.

³ Кирпичников А. Н., Лебедев Г. С., Булкин В. А. и др. *Min. veik.*, p. 25.

⁴ Лыугас В. Д. Отражение прибалтийско-скандинавских связей в работах археологов Советской Прибалтики.—В кн.: Материалы межреспубликанской конференции

Remiantis rašytiniais ir archeologiniais šaltiniais, nustatyta, kad verždamiesi į Rytų Europą, normanai anksti susidūrė su baltais, gyvenusiais tarp Vyslos ir Dauguvos. Archeologai aptinka neabejotinus jų buvimo baltų žemėse VII—VIII a. pėdsakus⁵. Tuo metu, taip pat ir vėliau normanai čia įkūrė faktorijų ar kolonijų, gyvavusių kelis šimtus metų, pvz., Gruobiniją (Latvija), Trusą (Lenkija), Viskiautus (Rytprūsiai)⁶. Be šių vietovių, tyrinėtojai beveik visada mini ir Apuolę (Lietuva), kur IX a. viduryje vykusias kovas su normanais vaizdingai aprašė Bremeno arkivyskupas Rimbertas⁷. Tačiau, Lietuvos archeologų nuomone, lig šiol turima archeologinė medžiaga nepatvirtina to, kad Apuolė galėjusi būti skandinavų kolonija⁸.



1 pav. Svarbiausios normanų kelionių kryptys IX—XI a.
(pagal M. Stenbergerį)

Apskritai Lietuvos teritorijoje kol kas nerasta normanų kapų, nežinoma ir gyvenviečių, kuriose būtų užfiksuoti normanų gyvenimo pėdsakai. Todėl Tarybų Lietuvos archeologams, gvildenantiems mūsų krašto istorinius ryšius su Skandinavija, tenka remtis tik pavieniais skandinaviškos kilmės radiniais, pasitelkiant rašytinius šaltinius, kurie ne tik menki, bet ir vėlyvi, daugiausia I tūkstantm. pabaigos—II tūkstantm. pradžios. Pastaruoju metu svarų žodį tarė ir istorikai. Antai E. Guda-

по источниковедению и историографии народов прибалтийских республик Союза ССР. Историография. Вильнюс, 1978, с. 12.

⁵ Nerman B. Die Verbindungen zwischen Skandinavien und dem Ostbaltikum in der jüngeren Eisenzeit.—Stockholm, 1929, p. 11; Stenberger M. Vorgeschichte Schwedens.—Berlin, 1977, p. 414.

⁶ Nerman B. Grobin—Seeburg.—Stockholm, 1958; Stenberger M. Min. veik., p. 415; Leciejewicz L. Min. veik., p. 170.

⁷ Lietuvos TSR istorijos šaltiniai.—V., 1955, t. 1, p. 22.

⁸ Volkaitė-Kulikauskienė R. Lietuviai IX—XII amžiais.—V., 1970, p. 106; Kuncienė O. Prekybiniai ryšiai IX—XIII amžiais.—Kn.: Lietuvos gyventojų prekybiniai ryšiai I—XIII a. (toliau—LGPR). V., 1972, p. 205.

vičius išaiškino, kad ženklai Staniavos akmenyje (Trakų raj.) yra runos. Iššifravęs rašmenis, jis priėjo prie išvados, kad įrašas priskirtinas skandinavams ir veikiausiai datuotinas V—VI a.⁹ Tai svarbus faktas, nes šio laikotarpio skandinaviškos kilmės radinių Lietuvoje rasta dar nedaug¹⁰.

Abiejų šalių kontaktai kur kas sustiprėjo IX—XII a. Tada į mūsų kraštą pateko jau nemažai skandinaviškų daiktų. Tyrinėtojai juos suklasifikavo, nustatė jų chronologiją, išaiškino kelius, kuriais jie galėjo būti į Lietuvą įvežami. Visas šis importas buvo nagrinėjamas ir vertinamas, vadovaujantis vienu kriterijumi — prekyba¹¹.

Paskutiniaisiais metais mūsų pasirinkta tema susikaupė nemažai naujos archeologinės medžiagos. Tačiau svarbu ne tiek tie nauji radiniai, kiek kitas šios archeologinės medžiagos interpretavimas, galimybė pažvelgti, kaip skandinaviškas importas įsiterpęs į to meto Lietuvos kultūros panoramą, koks buvo svetimos kultūros elementų likimas, ar įvežti meniški dirbiniai turėjo įtakos vietos dailiesiems amatams, juvelyrams ir pan. Nagrinėdami šiuos ir kitus klausimus, turime omenyje, kad krašto, visuomenės kultūros lygį lemia ne tik ta vieta, kurioje sukurtos kultūrinės vertybės, bet ir vieta, kur jos „prigijo“, kur jomis naudotasi.

Pagrindiniu tyrinėjimo šaltiniu pasirinkome naujausius archeologinius duomenis, sukauptus kasinėjant vieną iš kelių Žemaitijoje tirtų paminklų, t. y. Žasino kapinyną, esantį Šilalės raj. Čia 1976—1979 m. Lietuvos TSR MA Istorijos instituto archeologai ištyrė 203 X—XII a. kapus¹². Tokį pasirinkimą sąlygojo kelios aplinkybės.

Pirmiausia, šio kapinyno archeologinėje medžiagoje itin ryškūs ir kultūriniai, ir socialiniai, ir etniniai rodikliai, kurie bene visų geriausiai apibūdina Centrinės Žemaitijos apskritai, o ypač Jūros—Akmenos baseino gyventojų to meto buitį, kultūrą. Nušviesdami Lietuvos ryšius su Skandinavija, tyrinėtojai iki šiol buvo priversti remtis vos keliais radiniais iš Centrinės Žemaitijos paminklų, būtent — 1 sege ir 3 kalavijų makštų apkalais¹³. Dabar jau vien Žasino kapinyne rasta kelis kartus daugiau radinių. Tai antra. Ir pagaliau trečia, šiame paminkle 1976—1979 m. aptikti skandinaviškos kilmės daiktai iki šiol tyrinėtojams tebėra nežinomi, nes straipsnyje apie juos rašoma pirmą kartą.

Ginkluotės reikmenys

Žasino kapinyne rasta 10 kalavijų makštų antgalių. Visi jie žalvariniai, su azūrinu ornamentu, sudarytu iš susipinančių juostų, tarp kurių įkomponuotas gyvūnas (paukštis, keturkojis).

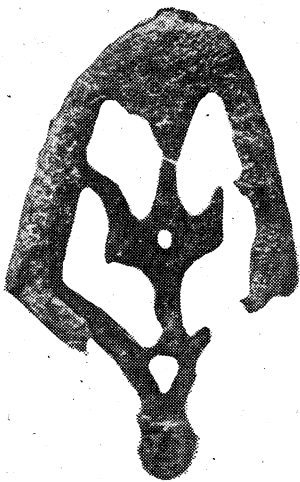
⁹ Gudavičius E. Runos Staniavos akmenyje.—MADA, 1978, t. 3(64), p. 81.

¹⁰ Tautavičius A. Prekybiniai kultūriniai ryšiai V—VIII amžiais.—LGPR, p. 148.

¹¹ Kunčienė O. Vakarų Europos importas Lietuvoje IX—XII amžiais.—MADA, 1966, t. 3(22), p. 85 ir kt.; Kunčienė O. Prekybiniai ryšiai..., p. 149; Volkaitė-Kulikauskienė R. Lietuviai..., p. 99.

¹² Vaitkūnškieienė L. Žasino (Šilalės raj.) senkapio tyrinėjimai 1976 ir 1977 metais.—Kn.: Archeologiniai tyrinėjimai Lietuvoje (toliau — ATL) 1976—1977 metais. V., 1978, p. 182; Jos pačios. Žasino (Šilalės raj.) senkapio tyrinėjimai 1978 ir 1979 metais.—ATL 1978 ir 1979 metais. V., 1980, p. 97.

¹³ Kunčienė O. Prekybiniai ryšiai..., p. 208, 215; Volkaitė-Kulikauskienė R. Lietuviai..., p. 105, 106.



2 pav. Kalavijo makštų antgalis
(KVIM, in. Nr. 843 : 2)

Toks stilius tiek būdingas Skandinavijos kraštų kultūrai, kad kitose šalyse rasti dirbiniai, puošti minėtais motyvais, kartais visai be atodairos laikomi skandinavišku importu. I tūkstantm. pab.—II tūkstantm. pr. normanų pirkliai, kariai, prasiskverbę į atkampiausias Europos ar kitų žemynų šalis, be abejonės, platino ir savo krašto gaminius. Nusiziūrėję į neregėtus daiktus, vietos amatininkai, neretai sukurdavo daugiau ar mažiau panašių dirbinių. Kartais šiaurietiškus motyvus dirbiniuose jie atkurdavo sava maniera, pridėrinda prie vietinio stiliaus krypčių. Dėl šių aplinkybių tyrinėtojai neretai pakliūdavo į keblią padėtį, kai siekdavo nustatyti Rytų Europoje paplitusių kalavijų makštų antgalių gamybos vietą. Todėl vis daugiau linkstama manyti¹⁴, kad dalis antgalių buvo gaminama ne tik Skandinavijoje, bet ir Rytų Europoje, t. y. Senojoje Rusijoje ar Rytų Pabaltijo kraštuose, mėgdžiojant skandinaviškuosius. Vienas iš gamybos centrų galėjęs būti ir Kurše — Rytprūsijoje¹⁵.

Žąsine rasti antgaliai klasifikuojami pagal P. Paulseno ir G. Korzuchinos pasiūlytą tipologiją¹⁶.

Pirmajam tipui priklauso tie antgaliai, kurių puošyboje panaudotas paukščio siužetas. Šis siužetas Žąsino radiniuose ikūnytas nevienodai, tad, atsižvelgiant į kompozicijos ypatumus, antgaliai skirstomi į grupes.

Gausesnę grupę sudaro 3 ažuřiniai antgaliai¹⁷ su stilizuoto išskleistais sparnais paukščio siluetu centre (pav. 2). Analogiškų dirbinių patitaiko ir kituose žemaičių laidojimo paminkluose¹⁸.

Manoma, kad šio pavidalo antgaliai buvo gaminami Švedijoje, nes čia rasta jų liejimo formų¹⁹. Antgaliai gana plačiai išplito Rytų Europoje: jų arealas apima Rytų Pabaltiją²⁰, vakarinių slavų žemes pietiniame

¹⁴ Nerman B. Die Verbindungen..., p. 95; Paulsen P. Schwertortbänder der Wikingerzeit.—Stuttgart, 1953, p. 43; Mühlen B. Die Kultur der Wikinger in Ostpreussen.—Bonn, 1975, p. 41; Корзучина Г. Ф. Из истории древнерусского оружия XI века.—Советская археология (далее —СА), 1950, № 13, с. 66; Кирпичников А. Н. Древнерусское оружие I.—Археология СССР. Свод археологических источников, М.—Л., 1966, вып. Е1-36, с. 25; Мугуревич Э. С. Восточная Латвия и соседние земли в X—XIII вв.—Рига, 1965, с. 50 и др.

¹⁵ Мугуревич Э. С. Ten pat, p. 54 ir pav. 20.

¹⁶ Paulsen P. Min. veik.; Корзучина Г. Ф. Из истории..., табл. 1.

¹⁷ Vienas — k. Nr. 59, du — atsitiktiniai (1 — perkasa Nr. 49, 1 — KVIM, inv. Nr. 843:2). Reikia pridurti, kad paskutinįjį iš jų, pakliuvusį į Kauno valstybinį istorijos muziejų dar prieš Antrąjį pasaulinį karą, Lietuvos archeologai mini visuose darbuose, kai kalbama apie ryšius su Skandinavijs. Beje, jis žinomas ir užsienio istoriografijoje (Mühlen B. Min. veik., lent. 14:4 ir p. 103).

¹⁸ 3 — Paragadyje, Šilalės raj. (TKM, inv. Nr. 18525, 18537, 16679).

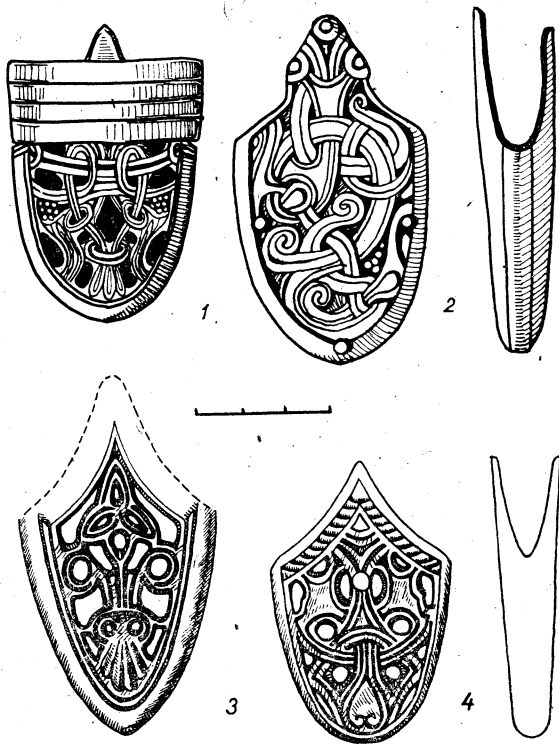
¹⁹ Nerman B. Die Verbindungen..., pav. 88.

²⁰ Mühlen B. Min. veik., p. 103; Loūgas V., Selirand J. Archeologiga Eestimaa teedel.—Tallinn, 1977, p. 167.

Pabaltijyje²¹, didžiulę Senosios Rusios teritoriją nuo Ladogos ežero baseino pietrytinių žemių, Belozersko iki aukštutinės bei vidurinės Padnėprės, Pavolgio bei Okos baseino²². Rasta jų Suomijoje, Norvegijoje, gausiau — Švedijoje, kur jie naudoti X a. II pusėje—XI a.²³

Tam pačiam laikotarpiui priklauso ir Žasine rasti antgaliai. Mat vienas jų buvo kapo Nr. 59 inventoriuje, kuris datuojamas X—XI a.²⁴ Kiti du labai artimi pirmajam ir dėl to greičiausiai yra vienalaikiai.

Pirmojo tipo antrajam pogrupiui skiriame antgalį, rastą kape Nr. 160 (X—XI a.). Čia paukščio figūra daugiau stilizuota, be to, ji apraizgyta



3 pav. Kalavijō makštų antgaliai:

1 — k. Nr. 160; 2 — k. Nr. 163; 3 — k. Nr. 12; 4 — k. Nr. 94

²¹ Zak J. „Importy“ skandynawskie na ziemiach zachodniosłowiańskich od IX do XI wieku (część katalogowa).— Poznań, 1963, pav. 30, 77:1, 110.

²² Голубева Л. А. Белоозерская весь и ее западные соседи в X—начале XI века.— В кн.: Скандинавский сборник (далее.— СС). Таллин, 1964, т. 8, с. 290, рис. 1:5; Корзухина Г. Ф. Из истории..., табл. 1:7—1:4; Кирпичников А. Н. Древнерусское оружие, рис. 3:1.

²³ Kivikoski E. Die Eisenzeit Finnlands.— Helsinki, 1973, pav. 847; Paulsen P. Min. veik., p. 28.

²⁴ Vaitkunskienė L. Socialinės nelygybės atspindžiai žemaičių laidojimo paminkluose (Žasino kapinynas, Šilalės raj.) (X—XI a.).— Lietuvos istorijos metraštis. 1977, metai, V., 1978, p. 27.

ratukais, juostomis. Ratukų virtinė apjuosia ir sparnus, uodegą (pav. 3:1). Viršutinė dirbinio dalis apgaubta 4 eilių žalvarine juoste, kuri, matyt, antgalį labiau pritvirtino prie makštų.

Pasak P. Paulseno ir G. Korzuchinos, šių antgalių, priklausančių X—XI a., apstu Švedijoje, nors pasitaiko ir Danijoje, Norvegijoje, Islandijoje. Analogiškų radinių Rytų Europoje jie nenurodo²⁵. Naujais duomenimis, Žasino antgalis turi paralelių ne tik Lietuvoje, bet ir kituose, atokiau nuo Baltijos krantų esančiuose kraštuose²⁶.

To paties pogrupio variantu laikytini dar 3 antgaliai²⁷. Čia paukščio motyvas ypač stilizuotas: patį kūną vaizduoja 3 kilpos, sparnus — 2 ratukai, žiedai apriečia ir uodegą (pav. 3:3). Vienas toks dirbinys rastas gretimuose Bikavėnuose, Šilutės raj.²⁸ Šio pavidalo antgalių žinoma Rytprūsiuose²⁹, Lenkijoje³⁰, Skandinavijos kraštuose, kur jie datuojami 1000 m.³¹

Ypač atkreipia dėmesį 2 antgaliai, rasti kapuose Nr. 62 ir 94 (X—XI a.). Jų ornamentuose nors ir dominuoja tie patys ratukai-žiedai, susipinančios linijos, tačiau bendra kompozicija yra visai kita, originali (pav. 3:4). Abu antgaliai tiek panašūs, kad nekyla jokių abejonių, jog tai vieno ir to paties amatininko gaminiai. Įdomiausia, kad šiems dirbiniams niekur nepavyko rasti analogų³². Taigi galima manyti, kad abu šie ažūriniai antgaliai gali būti vietos meistrų kūriniai, kuriuose šiaurietiški skandinaviški motyvai įgijo naują išraiškos formą.

Antram tipui priklauso antgaliai, kurių ornamentų dominantė — keturkojis gyvūnas. Jo ilgas, juostos pavidalo kūnas, vaizdingai susipindamas, užpildo visą dirbinio paviršių, vietomis palikdamas tuščius tarpelius; dėl to antgalis tampa ažūrinis. Žasine rastas tik vienas toks meniškasis kalavijo makštų apkalas (k. Nr. 163 — X—XI a.) (pav. 3:2). Panašus į jį rastas dar ir kaimyniniame Bikavėnų kapinyne³³. Šio tipo antgaliai X—XI a. naudoti ir kituose baltų kraštuose — Rytprūsiose³⁴, Latvijoje³⁵. Jie gerai žinomi ir tolimesnėse Rytų Europos žemėse — Ladogos ežero baseine, Padnepryje, Pavolgyje³⁶. Antgalių rasta Vokietijoje, Da-

²⁵ Paulsen P. *Min. veik.*, p. 17, 18; Корзучина Г. Ф. *Из истории...*, табл. 1, ряд 2.

²⁶ Vienas Lietuvoje rastas antgalis dar prieš Antrąjį pasaulinį karą pateko į Klaipėdos muziejų. Apie svetur aptiktus analogiškus dirbinius žr.: Пушкина Т. А. *Скандинавские вещи из Гнездовского поселения.* — СА, 1981, № 3, рис. 2:5; Голубева Л. А. *Новые скандинавские находки в Белозерье.* — СА, 1982, № 3, с. 227, рис. 1:2.

²⁷ Karas Nr. 12 ir 2 atsitiktiniai radiniai (perkasos Nr. 5, 16).

²⁸ Михельбертас М., Таутавичюс А. *Раскопки Института истории АН Литовской ССР.* — В кн.: *Археологические открытия 1967 года.* М., 1968, с. 263—264; Kuncienė O. *Prekybiniai ryšiai...*, pav. 27:2.

²⁹ Mühlen B. *Min. veik.*, p. 105—106; Gaerte W. *Urgeschichte Ostpreussens.* — Königsberg, 1929, pav. 274: f.

³⁰ Zak J. *Min. veik.*, pav. 84.

³¹ Paulsen P. *Min. veik.*, p. 20.

³² Autorė naudojosi jai prieinama literatūra.

³³ Михельбертас М., Таутавичюс А. *Min. veik.*, p. 263—264; Kuncienė O. *Prekybiniai ryšiai...*, pav. 27:3.

³⁴ Mühlen B. *Min. veik.*, p. 173, lent. 14:2.

³⁵ Nerman B. *Die Verbindungen...*, p. 97.

³⁶ Корзучина Г. Ф. *Из истории...*, табл. 1:19, 22—24.

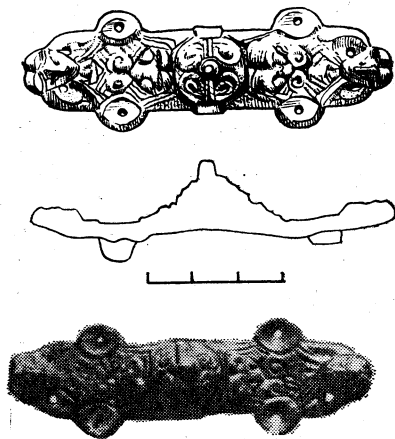
nijoje, Anglijoje, Islandijoje, Norvegijoje, Švedijoje. Ten jie datuojami X—XI a.³⁷ Visuose cituotuose darbuose vyrauja nuomonė, kad šio tipo antgalius galėjo gaminti įvairių kraštų vietiniai meistrai, nusižiūrėję į skandinaviskuosius. Kaip vietinis variantas, jie galėjo plisti ir baltų kraštuose³⁸, o kai kurie į čia galėjo patekti iš Skandinavijos ar net iš Kijevo Rusios³⁹, kur taip pat buvęs savas gamybos centras.

Papuošalai

1979 m. kasinėjant Žasino kapinyną, perkasoje Nr. 42 permaišytoje žemėje 35 cm gil. kv. A-7 rasta žalvarinė simetriška segė, greičiausiai čia patekusi iš kurio nors suardyto kapo. Visas segės paviršius reljefiškai ornamentuotas linijų, stilizuotų palmečių motyvais, o abiejuose galuose pavaizduota po žmogaus kaukę (pav. 4). Tokio papuošalo Lietuvoje dar neturėjome. Ar tai vietos meistrų darbas, ar jis iš kur nors mus atvežtas, kokia jo chronologija? Šiems klausimams atsakymus gali duoti tik analogijos. Jų beiėskant pasirodė, kad panašios simetriškos segės labai retos ir kituose baltų kraštuose. Pvz., prūsų žemėse analogiškų segių su žmogaus veido atvaizdais tėra žinoma tik 2, iš kurių viena aptikta moters kape Viskiautuose, o kita atsitiktinė. Jos datuojamos X a. pirmąja puse ir laikomos skandinavišku importu⁴⁰. Ne ką daugiau šių papuošalų rasta ir Latvijoje⁴¹.

Artimų analogų Žasino segei yra ir tolimesniuose kaimynuose — pietų Pabaltijyje, kur gyveno vakariniai slavai. Antai Mencline (Menzlin) ties Anklam (dabar — VDR) rastos 2 simetriškos segės taip pat su žmogaus kaukėmis galuose⁴². Dar viena labai panaši segė rasta X a. moters kape Bornholme (Danija)⁴³.

Nėgaisu simetriškų segių ir Senosios Rusios žemėse. V. Dediuchinos



4 pav. Simetriška segė (perkasa Nr. 42)

³⁷ Paulsen P. Min. veik., p. 35—42; Nerman B. Die Verbindungen..., p. 97; Arbman H. Birka. I. Tafeln.—Uppsala, 1940, lent. 5:8a, 8b.

³⁸ Nerman B. Die Verbindungen..., p. 97; Paulsen P. Min. veik., p. 42.

³⁹ Mühlen B. Min. veik., p. 41.

⁴⁰ Ten pat, p. 25, lent. 45:2.

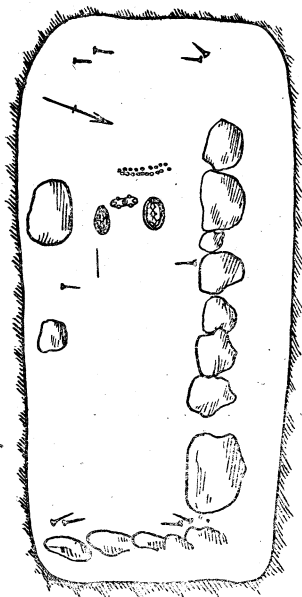
⁴¹ Nerman B. Die Verbindungen..., pav. 162; Jo paties. Grobin—Seeburg, pav. 15:82.

⁴² Žak J. Min. veik., pav. 18:1; Schoknecht U. Handelsbeziehungen der frühmittelalterlichen Siedlung Menzlin bei Anklam.—Zeitschrift für Archäologie, Berlin, 1978, t. 12, pav. 1:d, e.

⁴³ Becker C. J. Lousgaard 28. Ein Kammergrab des 10. Jahrhunderts aus Bornholm.—Acta archaeologica, København, 1953, t. 24, p. 161, pav. 5.

duomenimis⁴⁴, tarp 250 čia rastų skandinaviško tipo segių tik 18 buvo simetriškų. Iš jų itin artimos Žasino segei yra rastosios Senojoje Ladogoje ir Timerevo kapinyne ties Jaroslavliu Pavolgyje⁴⁵. Abi jos laikomos skandinaviškomis.

Matyt, ir Žasino segė bus patekusi iš Švedijos, kur jos buvo labiausiai paplitusios. Pvz., kasinėjant kapinyną Birkoje, aptikta net apie 60 simetriškų segių⁴⁶. Tarp jų matome tiesioginių analogijų žasiniškei⁴⁷. Švedijoje šie papuošalai randami moterų kapuose po vieną pečių—krūtinės srityje tarp dviejų kitų, dažniausiai ovalinių, segių (pav. 5). Tyrinėtojų



5 pav. Simetriškų segių vieta moterų kapuose (pagal H. Arbmaną)

nuomone⁴⁸, toks segių komplektas buvo reikalingas susegti specifinei moterų aprangai. Dalis simetriškų segių ypač puošnios, dengtos brangiaisiais metalais ar vien iš jų pagamintos, karpytais pakraščiais, su žmonių kaukėmis. Ant segės kartais jų būna net iki 12⁴⁹. Jos tiek būdingos švedų kultūrai, kad kai kurie tyrinėtojai mano, jog simetriškos segės yra ne importas, ne prekybos objektas, bet jas paprasčiausiai dėvėjo skandinavų išeiviai, išsikūrę svetimuose kraštuose⁵⁰. Norėtume pridurti, kad tai liečia, be abejo, tik seges iš tų radimviečių, kuriose buvo atidengtos gyvenvietės su normanų gyvenimo pėdsakais arba kuriose išaiškinti skandinavų kapai, pvz.: Senoji Ladoga, Menclinas, Gnezdovas, Gruobinia, Timerevas ir kt.

Žasino segė pagal J. Peterseno klasifikaciją priklauso tai IX a. pabaigos—XI a. pradžios simetriškų segių serijai, kurios pavyzdį jis pateikia 72 paveiksle⁵¹. Analogiški papuošalai, patekę iš Švedijos į Rytų Pabaltijį ar į tolimesnes Rytų Europos žemes, tyrinėtojų yra datuojami X—XI a. (M. Fechner, V. Dediuchina, G. Korzuchina, B. Miulenas). Šiam laikotarpiui skiriama ir Žasino segė.

⁴⁴ Дедюхина В. С. Фибулы скандинавского типа.—Труды государственного исторического музея. М., 1967, т. 43. Очерки по истории русской деревни X—XII вв., с. 201—202; Корзучина Г. Ф. Новые находки скандинавских вещей близ Торопца.—СС, т. 8, с. 300—305.

⁴⁵ Равдоникас В. И., Ляушкин К. Д. Об открытии в Старой Ладоге рунической надписи на дереве в 1950 году.—СС, Таллин, 1959, т. 4, рис. 5, 5а; Фехнер М. В. Внешнеэкономические связи по материалам ярославских могильников.—В кн.: Ярославское Поволжье X—XI вв. М., 1963, рис. 45: 15.

⁴⁶ Arbman H. Birka. I. Text.—Uppsala, 1943, p. 490—529.

⁴⁷ Arbman H. Birka. I. Tafeln, lent. 81:3—6.

⁴⁸ Geijer A. Birka. III. Die Textilfunde aus der Gräbern.—Uppsala, 1938.

⁴⁹ Salin B. Die altgermanische Thierornamentik.—Stockholm, 1935, pav. 181; Petersen J. Vikingetidens smykker.—Stavanger, 1928, p. 76—93.

⁵⁰ Schoknecht U. Min. veik., p. 225.

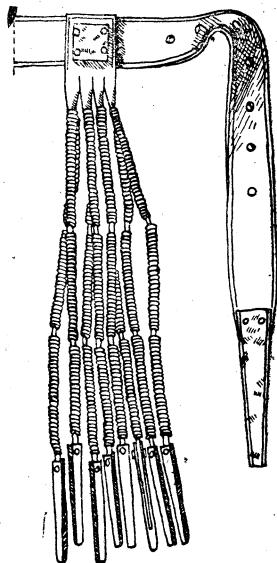
⁵¹ Petersen J. Min. veik., p. 85.

Juoba kad ji buvo aptikta toje kapinyne dalyje, kur buvo atidengti X—XI a. kapai.

Minėtoji simetriškų segių chronologija taip išsiskynusi, tokia nepajudinama, kad iki pat paskutiniųjų metų ja vadovaujantis buvo datuojamas ne tik kapų inventorių, bet ir piliakalnių ar gyvenviečių kultūrinis sluoksnis⁵². Bet štai, 1979 m. tyrinėjant patį šiauriausią Novgorodo žemės miestą Korelą (dabar Priozerskas, Leningrado sr.), XIV a. I pusės sluoksniuose buvo rasta simetriška segė su žmogaus kauke abiejuose galuose⁵³. O Koreloje apskritai nėra kultūrinio sluoksnio, kuris priklausytų IX—XI a., t. y. tam laikotarpiui, kai minėti papuošalai buvo madoje. Koku būdu simetriška segė atsirado XIV a. mieste — mįslė, kuriai įminti šiuo metu dar trūksta duomenų. Tačiau archeologai mėgina ją atspėti įvairiai samprotaudami⁵⁴.

Diržai

Žąsino kapinyne diduomenės vyrų kapuose aptikta žalvariu, kartais ir sidabru puoštų diržų su kutais, sudarytais iš 8 siaurų odinių juostelių, kurių kiekvienos gale įsegtas žalvarinis, beveik visada profiliuotas pailgas apkalėlis. Be to, kiekviena juostelė apmaustyta žalvarinėmis įvijėlėmis, dažnai perskirtomis pasidabruotais kugeliais. Diržai su žalvario sagtimis, prijungtomis prie odos žalvariniais apkalais, ir skirstikliais. Į akis krinta tai, kad kai kurios tokių puošnių diržų detalės turi paralelių skandinavų kultūroje. Antai I tūkstantm. pabaigos—II tūkstantm. pradžios vyrų kapuose buvo rasta diržų su minėtais kutais, kurių net pailgi apkalėliai yra visiškai analogiški Žąsine aptiktiesiems (k. Nr. 85) (pav. 6). Tenykščių tyrinėtojų nuomone, diržai su tokiomis puošmenomis yra baltiškos kilmės⁵⁵. Identiškos yra ir kai kurių diržų sagtys. Pvz., kape Nr. 12 rasta ažuvinė žalvarinė diržo sagtis (pav. 7:2) pavidalu ir ornamentu artima Gotlande paplitusioms sagtims⁵⁶. Tačiau patys diržai, prie kurių jos pritvirtintos, būdingi baltų aprangai. Ir keturkampiai apka-



6 pav. Diržo kutas (pagal M. Stenbergeri)

⁵² Белецкий С. А. Культурная стратиграфия Пскова (археологические данные и проблемы происхождения городов).—Краткие сообщения Института археологии АН СССР, М., 1980, вып. 160.

⁵³ Кирпичников А. Н. Историко-археологические исследования древней Корелы («Корельский город» XIV в.).—В кн.: Финно-угры и славяне. Л., 1979, рис. 3:6.

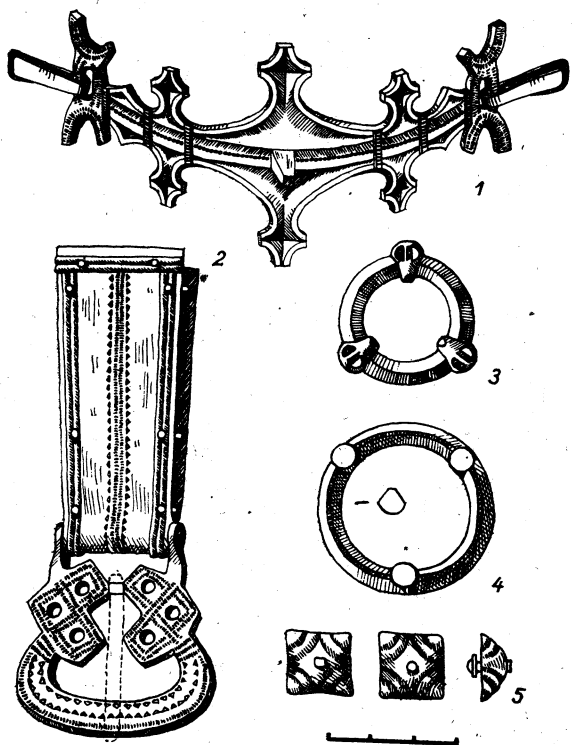
⁵⁴ Plačiau žr. ten pat, p. 67.

⁵⁵ Stenberger M. Das Gräberfeld bei Ihre in Kirchspiel Hellvi auf Gotland.—Acta archaeologica, Kōbenhavn, 1961, p. 49.

⁵⁶ Ten pat, pav. 41.

lėliai iš kapo Nr. 148R (pav. 7:5) visiškai nesiskiria nuo Skandinavijoje rastų tokios pat paskirties puošmenų⁵⁷.

Skandinaviški motyvai ryškūs ir diržų skirstiklių apdailoje. Kape Nr. 13 išlikęs puošnus diržas, dengtas stačiakampėmis pailgomis plokštelėmis ir turintis kutą su profiliuotais apkalėliais. Taigi ši įkapė — vietin-



7 pav. Raitelio kario aprangos detalės:
1 — pentinas (k. Nr. 64); 2 — diržo sagtis (k. Nr. 12);
3, 4 — diržų skirstikliai (3 — k. Nr. 13, 4 — k. Nr. 12);
5 — diržo apkalėliai (k. Nr. 148A)

nių amatininkų gaminy, nors jo skirstiklio grandelė yra papuošta 3 skulptūrelėmis — stilizuotomis gyvulio galvutėmis (pav. 7:3), kurios būdingos skandinaviškiems dirbiniams⁵⁸. Kitų diržų skirstiklių grandelėse (k. Nr. 12) tos pačios vietos akcentuotės iškilėmis ataugėlėmis (pav. 7:4). Vadinasi, vietinės gamybos diržų apdailoje skandinaviški motyvai itin akivaizdūs.

⁵⁷ Ten pat, pav. 45.

⁵⁸ Kuncienė O. Prekybiniai ryšiai... p. 221; Nerman B. Die Verbindungen... p. 129; Stenberger M. Das Gräberfeld... p. 48.

Pentinai

Įdomioje ir įvairioje pentinų kolekcijoje, sukauptoje kasinėjant Žąsino kapinyną, labiausiai ženklus vienas, ypač dekoratyvus žalvarinis pentinas. Pagrindinis jo puošybos elementas — stilizuota palmetė, išryškinta karpytuose dirbinio pakraščiuose (pav. 7:1). Ši augalinio ornamento detalė retai pasitaiko pentinų ornamentuose⁵⁹.

Manoma, kad palmetės siužetas yra Rytų kilmės. Baltijos jūros bazine jis išplinta I tūkstantm. pabaigoje—II tūkstantm. pradžioje. Novatoriai čia buvo normanai. Pvz., Skandinavijos kraštuose iš to laikotarpio žinoma daug dirbinių, kurių apdailoje harmoningai suderinti gyvuliniai (vietinis stilius) ir augaliniai (rytietiškas stilius) motyvai⁶⁰. Toks šaurietiško meno praturtėjimas paprastai siejamas su normanų kelionėmis į tolimuosius Rytų kraštus. Matyt, glaudūs kontaktai su Skandinavija ir nulėmė, kad Pabaltijys tuo metu taip pat tapo lyg savotiška laboratorija, kurioje išradingai jungiami net ir labai skirtingų meninių stilių kai kurie bruožai⁶¹. Lietuvos archeologinėje medžiagoje apstu meniškų metalo dirbinių, pasižyminčių puikia geometriniu, augaliniu, gyvulinio ornamentu darna.

Skirtingų meninių stilių sąveiką iliustruoja ir Žąsine rastasis pentinas. Jo puošyboje susipynę nauji augaliniai motyvai (palmetė) ir tradiciniai geometriniai raštai, nuo seno pamėgti vietinių meistrų.

* * *

Apžvelgti archeologiniai šaltiniai rodo, kad X—XI a. skandinavų kultūros poveikis jaučiamas gana nuošaliuose Lietuvos srityse, šiuo atveju — vietovėje, kur buvo įsikūrusi žemaičių kaimo bendruomenė, palikusi laidojimo paminklą Žąsine (Šilalės raj.). Jis yra atokiau nuo Baltijos jūros krantų ir nuo pagrindinių vandens kelių, kuriais, kaip manoma, Lietuvos gyventojai tuomet daugiausia ir susižinodavę⁶². Tačiau Jūros upė, matyt, vis dėlto turėjo didelę reikšmę transportui į Centrinę Žemaitiją. Tai byloja ne tik Žąsino radiniai, bet ir kiti šio laikotarpio tyrinėti archeologiniai paminklai (Bikavėnai, Paragaudis, Upyna), esantys abipus Jūros. Juose aptikta skandinaviškos kilmės daiktų. Ar normanai, plaukdami Nemunu, pasukdavo ir Jūros upe — dešiniuoju Nemuno intaku, užveždami jos pakrančių gyventojams savo amatininkų gami-

⁵⁹ Analogiškų pentinų rasta Paragaudyje, Šilalės raj. (TKM, inv. Nr. 18511), Laičiuose, Kretingos raj. (SAM, inv. GEK 250:40), Anduliuose, Kretingos raj. (už suteiktas apie jį žinias autorė dėkoja ist. m. dr. R. Kulikauskienei), Prysmančiuose, Kretingos raj. (IEM, 3:69).

⁶⁰ Stenberger M. Vorgeschichte Schwedens, p. 471.

⁶¹ Корзухина Г. Ф. Из истории..., с. 66; Мугуревич Э. С. Восточная Латвия..., с. 53—54; Tõnisson E. Die Gauja—Liven und ihre materielle Kultur.— Tallinn, 1974, p. 102; Vaitkunskienė L. XII a. Graužių auksakalys (2. Auksakalio gaminiai).— MADA, 1982, t. 1(78), p. 64, 65.

⁶² Kuncienė O. Susisiekimo vandeniu priemonės Lietuvoje iki XIII a.— MADA, 1975, t. 2(51), p. 52.

nių, ar gaminiai čia patekdavo per tarpininkus — tai klausimas, kuris dėl duomenų stokos šiandien lieka be atsakymo.

Sprendžiant iš to, kad skandinaviški daiktai Žąsine buvo rasti kaimo bendruomenės valdovų ar jų palydos narių kapuose⁶³, galima daryti išvadą, kad importo daiktais naudojosi visų pirma diduomenė. Beje, kilmingųjų kapuose buvo ir tie vietinės gamybos daiktai, kurių puošyboje visiškai aiškūs skandinavų kultūros pėdsakai. Matyt, bendruomenės didikai, turtingieji pamėgo šiuos svetur pagamintus, taip pat ir naujoviškai išpuoštus daiktus, jie „prigijo“ ginkluotėje, aprangoje, t. y. materialinėje kultūroje.

Visi minėti daiktai yra meniški dirbiniai, tikri taikomios dailės pavyzdžiai. Vadinasi, jie byloja ir apie bendruomenės, kurioje jie buvo paplitę, dvasinę kultūrą.

Savitos formos, apipavidalinti ir išgražinti nematytais, šiaurietiško stiliaus ornamentais, skandinaviški daiktai buvo impulsas, paakinęs vietos amatininkus — to meto menininkus — naujiems kūrybiniams ieškojimams. Tai matyti iš to, kad žemaičių bendruomenėje ima rasti vietinių meniškų dirbinių — diržų, pentinų, — kurių apdailoje ypač atsiskleidžia vietinio stiliaus elementų ir skandinaviškų motyvų harmonija, senųjų tradicijų ir naujovių santykis. Turime ir meniškų metalo dirbinių, kuriuos, mūsų nuomone, sukūrė vietos meistrai, įkvėpti konkrečių skandinaviškų pavyzdžių. Tai iš kapų Nr. 62, 94 kalavijo makštų antgaliai, kurių puošyboje matyti savarankiška, originali šiaurietišku motyvų kompozicija.

Ryšiai su normanais tarsi įtraukė Žemaitiją į tą I tūkstantm. pabaigoje — II tūkstantm. pradžioje susidariusią kultūrinę sferą, kurioje bendravo įvairaus išsivystymo lygio etninės bendrijos, jungiamos Baltijos jūros. Kontaktai su normanų kultūra apskritai plėtė žemaičių kultūros geografinį horizontą. Naudodamiesi keliais, einančiais per Pabaltijį, per Rytų Europą, normanai Dnepru, Juodąja jūra nukeliaudavo į Bizantiją, paveldėjusią ir puoselėjančią antikinės kultūros laimėjimus. Iš čia Viduržemio jūra jie pasiekdavo Italiją, arabų Siciliją, Jeruzalę. Volga normanai nuplaukdavo į Bulgara, į Kaspijos jūrą, nuvykdavo į Chorezma, Bagdadą. Todėl jie žinojo ne tik Europos, bet ir musulmonų civilizacijos tradicijas. Suprantama, tai veikė pačių normanų kultūrą, o sąlyčiai su ja turtino kitus, šiuo atveju — žemaičius.

СКАНДИНАВСКИЕ ЭЛЕМЕНТЫ В КУЛЬТУРЕ ЖЕМАЙТОВ X—XI ВВ.

Л. Вайткунскене

Резюме

Исторические связи Литвы со Скандинавией конца I — начала II тысячелетия до сих пор изучались с применением торгово-экономических критериев. Выдвинутая в работе проблема освещается в другом аспекте, а именно, делается попытка рассмотреть место сканди-

⁶³ Vaitkunskienė L. Socialinės nelygybės atspindžiai..., p. 23 ir kt.

навского импорта на фоне местной культуры, проследить проникновение элементов чужой культуры и их влияние на местное ювелирное дело.

Источник исследований — археологические материалы могильника Жасинас (Шилальский р-н), на территории которого в 1976—1979 гг. вскрыто 203 погребения X—XII вв. Среди изделий могильного инвентаря найдены вещи скандинавского происхождения, а также несколько вещей, изготовленных местными мастерами под влиянием скандинавских образцов.

К предметам вооружения относятся 10 бронзовых ажурных наконечников ножен для мечей X—XI вв. По типологии Г. Ф. Корзухиной и П. Паулсена, они подразделяются на две группы: к I относятся наконечники с изображением птицы (рис. 2; 3:1, 3), ко II — с изображением переплетающихся чудовищ — животных (рис. 3:2). Особый интерес вызывают два идентичных наконечника (рис. 3:4), аналогии которых (судя по доступной автору литературе) отсутствуют как в странах Прибалтики, так и Восточной Европы и Скандинавии. Возможно, это произведения местных мастеров, воплотивших в оригинальной композиции мотивы северного стиля. Среди украшений отмечается скандинавская бронзовая равноплечная фибула X—XI вв., пока единственная в Литве и довольно редкая как в Прибалтике, так и на территории Восточной Европы (рис. 4). Сочетают в себе элементы скандинавского стиля и детали местных традиций богато украшенные бронзой мужские пояса (рис. 7:2, 3, 4, 5).

В конце I — начале II тысячелетия в орнаментике скандинавских вещей распространились растительные мотивы с трилистниками, пальметками, проникшие, по мнению исследователей, с Востока. «Восточные» стилизованные пальметки украшают и бронзовую шпору местного происхождения, найденную в Жасинас (рис. 7:1).

Таким образом элементы скандинавской культуры нашли применение в отдельных компонентах материальной культуры — в одежде и вооружении.