

IV—XI a. ĮVIJINIAI APGALVIAI

ILONA VASKEVICIUTĖ

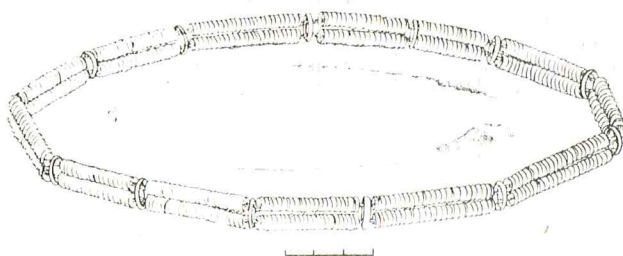
Salia gausių ir įvairių papuošalų, kuriais moterys dabino drabužius (segių, smeigtukų, antkaklių ir kt.), nešiojo ir galvą puošusius arba jos dangą įvairinčius papuošalus. Vieni iš jų yra anksti paplitę ir ilgai nešioti apgalviai. Apgalvis — metalinis vainikas, gaubiantis kaklą ir primenantis karūnelę. Vėlesniais laikais panašiai jį ir vadino [1, p. VII, pav. 16, 17]; tik jau darė apgalvius ne iš metalo, o iš audinio, ir jie tapo neatsiejama tautinio kostiumo dalimi. Manoma, jog apgalviais dabinosi tik merginos, o ištekėjusios moterys galvos dangos nepuošė. Yra ir kita nuomonė: apgalviais puošėsi tik netekėjusios merginos [2, p. 76], o mirusioms moterims prieš laidotuves pagal vyravusį paprotį taip pat uždėdavo apgalvį [3, p. 178]. Aišku viena, jog tik galvos danga skyrė moters ir merginos drabužį [1, p. VII]. Lietuvos archeologinė medžiaga rodo, jog apgalvių dažniausiai randama jaunų moterų kapuose, tačiau žinoma ir išimčių: antai Pagrybio kapinyno kape Nr. 35 su apgalviu palaidota 45—50 m. moteris * [4].

Šie papuošalai seniai susilaukė tyrinėtojų dėmesio. Todėl ir archeologinėje literatūroje jiems skirta nemaža vietos. Apie apgalvius yra rašę beveik visi laidojimo paminklus kasinėję geležies amžiaus tyrinėtojai. Tačiau didesnė šių darbų dalis skirta naujai rastiems apgalviams skelbti, nors autoriai stengiasi pateikti ne tik informatyvių žinių, bet ir kuo išsamesnių duomenų apie apgalvių konstrukciją, nešioseną, chronologiją [5, p. 35—36; 6, p. 246, 253—254; 7, p. 193, 316, 454—455; 8, p. 60—61; 9, p. 70, pav. 71; 10, p. 135—141; 11, p. 156—164; 12, p. 98—105; 13, p. 6—24; 14, p. 25—40; 15, p. 41—62; 16, p. 63—79; 17, p. 20—30; 18, p. 114—116]. Tačiau darbų, skirtų konkrečiai šiai papuošalų grupei, ne tiek jau daug. Apie lietuvių moterų galvos dangą ir jos papuošalus rašė R. Volkaitė-Kulikauskienė [19, p. 45—49; 20, p. 121—128; 21, p. 118—125; 22, p. 146—171]. Autorė ne tik išsamiai atkuria įvairaus tipo apgalvių konstrukcijas, nurodo jų nešiojimo būdą, paskirtį, chronologiją, raidą, bet ir pagal galvos dangos tipus skiria baltų teritorijoje buvusias etnines sritis. Svarbų darbą, papildžiusį duomenis apie įvijinius apgalvius, jų radimo vietas ir chronologiją, parašė M. Michelbertas [23, p. 121—131]. Latvių archeologė A. Zarina išsamiai veikale apie baltų moterų drabužius plačiai nagrinėja ir galvos dan-

gą [3, p. 172—189; 24, p. 121—131]. Apie žiemgalių nešiotus apgalvius yra rašiusi ir šio straipsnio autorė [25, p. 56—61]. Tačiau paskutinių metų tyrinėjimai duoda naujų pavyzdžių, gerokai papildančių jau žinomą medžiagą. Kartu atsirado galimybė išplėsti darbus naujais radiniais ir visapusiškiau charakterizuoti baltams būdingą galvos papuošalų grupę.

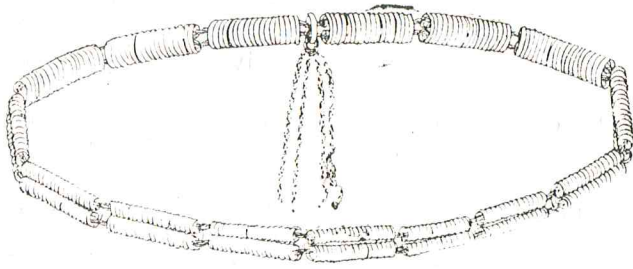
Pačių ankstyviausių apgalvių ar jų prototipų randama jau III a. kapuose. Jie odiniai, primenantys galvos raiščius, tik puošti žalvarinėmis skardelėmis ar spurgeliais. Tokių apgalvių rasta Kurmaičių kapinyno kape Nr. 5, 8 [26, p. 318, 324—325; 27, pav. 81, 83]. Nuo I m. e. tūkst. vidurio vis dažniau imta nešioti metalinius apgalvius. Juos gamino iš kelių lygiagrečių žalvarinių įvijelių eilių. Tos pačios eilutės įvijėles vieną nuo kitos skiria grandelės, cilindriškai ar plokštėles, o jungia supinta virvutė, storesnis vilnonis ar plaušinis siūlas. Tokia paslanki konstrukcija leidžia lengvai keisti apgalvių formą bei išvaizdą. Todėl jie gali būti siauresni ar platesni, t. y. padaryti ir iš 2, ir iš 6 lygiagrečių įvijų eilių. Lengvai keičiamas ir įvijelių ilgis bei plokštelių plotis: jeigu įvijėles trumpesnės, tai plokštėles vartojo platesnes, ir atvirkščiai.

Ankstyviausių metalinių apgalvių rasta Plinkaigalio kapinyno kapuose Nr. 311, 315. Apgalvis iš kapo Nr. 311 padarytas iš 2 lygiagrečių 3 cm ilgio žalvarinių įvijelių eilių, tarpuose — su grandelėmis. Jų skersmuo atitinka 2 įvijų aukštį. Grandelė prilaikė abi įvijų eiles, neleido joms išsiskirti ir kartu puošė apgalvį ties įvijelių lūžimo linija (pav. 1). Apgalvis rastas 20—25 m. moters kape, datuojamame IV a. antroje puse. Kitokios konstrukcijos apgalvį nešiojo 14—18 m. mergaitė, palaidota kape Nr. 315. Jis padarytas iš dvigubai sulenktų įvijų, t. y., žiūrint iš vienos pusės, įvijjos atrodo tarsi 2 lygiagrečios įvijėlės, o iš kitos, matyt, vidinės pusės, — viena aukšta įvija. Tarp šių 3 cm ilgio įvijų nėra skiriamųjų dalių — įvijė-

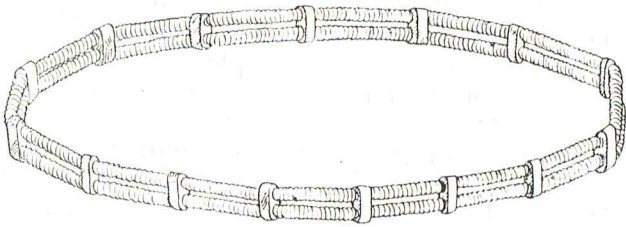


1 pav. Apgalvis iš Plinkaigalio kapinyno kapo Nr. 311

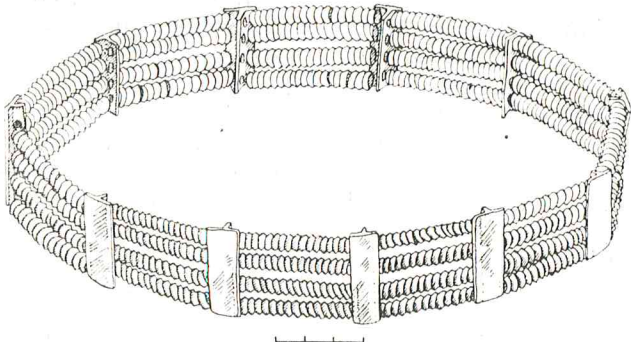
* Mirusiųjų amžių nustatė biologijos m. dr. G. Česnys.



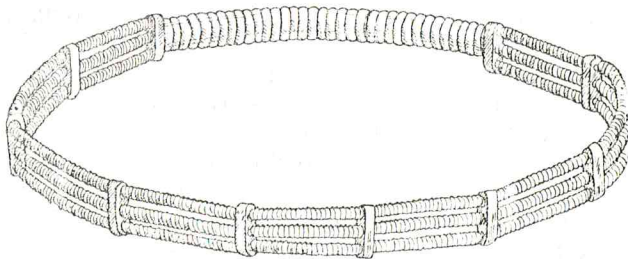
2 pav. Apgalvis iš Plinkaigalio kapinyno kapo Nr. 315



3 pav. Apgalvis iš Eigulių kapinyno kapo Nr. 40



4 pav. Apgalvis iš Kairėnėlių kapinyno kapo Nr. 24



5 pav. Apgalvis iš Sauginių kapinyno kapo Nr. 22

lių lūžimo linijoje turėjo matytis apgalvio įvijėles jungianti dalis. O tai greičiausiai buvo iš spalvotų siūlų suvyta virvutė, galėjusi puošti ir visą apgalvį. Kraštų sujungime rasta stambi grandelė; per ją galima buvo perverti ir palikti kaboti spalvotas virvutes (pav. 2). Kapas

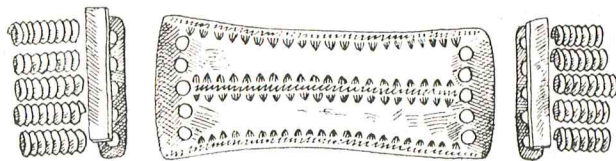
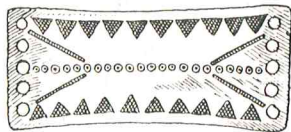
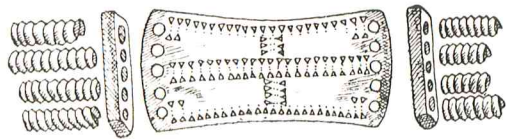
datuojamas ne vėlesniu laikotarpiu kaip IV—V a. riba. Tokio tipo apgalvis primena XVIII—XX a. kartu su tautiniu kostiumu dėvimą „karūnėlę“, kuri pakaušyje užbaigiama laisvai krintančiais spalvotais kaspinais.

Nuo V a. apgalvių konstrukcijoms pradeda vartoti žalvarines skiriamąsias plokšteles. Šio tipo patys ankstyviausi apgalviai padaryti iš 2 lygiagrečių įvijų eilių, ir siaura juostelė puošė galvos dangą. Tokių rasta Eigulių (Kaunas) kapinyno kape Nr. 40 [6, p. 246, pav. 56], Visėtiškių (Anykščių raj.) pilkapio Nr. 13 kape Nr. 7 ir kt. Įvijėlės apie 3 cm ilgio, plokštelių aukštis atitinka įvijėlių plotį, o pačios plokštelės 0,3—0,5 cm pločio, su 2 skylutėmis, per kurias perveriamas įvijėles laikas siūlas (pav. 3). Labiau paplitę 3—5 lygiagrečių eilių apgalviai, turintys minėtos formos skiriamąsias plokšteles tik su 3—5 skylutėmis. Jų žinoma daugiau kaip iš 20 radimo vietų (Berklainiai (Pasvalio raj.), Eiguliai (Kaunas), Lieporai (Joniškio raj.), Pašūšvys (Kėdainių raj.), Trivalakiai (Pakruojo raj.), Papilė (Akmenės raj.) ir kt.), kurios susitelkusios žemaičių, žiemgalių, sėlių, taip pat ir latgalių gyventose teritorijose [8, p. 60—61; 9, p. 70; 23, p. 130].

Dalis apgalvių turi ne stačiakampio, o T pavidalo skersinio pjūvio plokšteles. Jų plokščioji pusė plonesnė, skylutės esti plokštelės kojėlėje. Todėl tokios plokštelės atrodo lengvesnės, nemasyvios, nors ir gerokai platesnės (2,1—2,5 cm) už anksčiau aprašytąsias (pav. 4). Apgalvių su T pavidalo skiriamosiomis plokštelėmis rasta Pagrybio (Šilalės raj.) kapinyno kape Nr. 35, Lieporuose, Kairėnėliuose (Radviliškio raj.), Pašūšvyje, Pavėkiuose (Šiaulių raj.). Jie datuojami V—VII amžiumi.

Dalis apgalvių vietoj smulkių įvijėlių ir skiriamųjų plokštelių pakaušyje baigiasi stambia 1,7—2,1 cm skersmens ir apie 20 cm ilgio įvija. Kaip ir trumposios įvijėlės, ji iš abiejų pusių pritvirtinta vienokios ar kitokios formos skiriamosiomis plokštelėmis. Tokie yra Daujėnų, Berklainių, Sauginių apgalviai [23, p. 126—129; 8, p. 60—61] (pav. 5). Sauginių apgalvio įvija per vidurį smarkiai apdilusi. Tai leidžia manyti, jog ją vartojo ir plaukams ar galvos dangai prilaikyti [8, p. 60—61]. Iš literatūros žinoma tokia nuomonė, jog įvijos skirtos ne tik puošybai, bet ir tiesiogiai susijusios su puošnia šukuosena [21, p. 118—124].

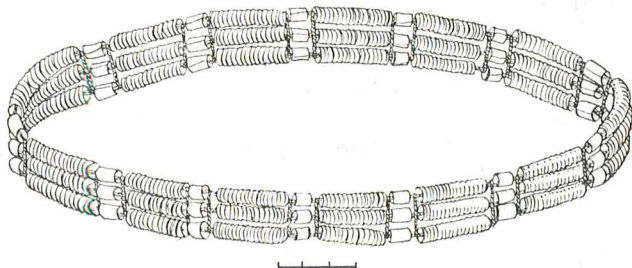
Kai kurie apgalviai pakaušyje baigiasi ne stambia įvija, o plona žalvarine plokštele. Plokštelės per vidurį truputį įsmaugtos, neretai ornamentuotos: būna įvairių geometrinių raštų, sudarytų iš zigzagų, linijėlių, akučių ir trikampių (pav. 6). Tokio tipo apgalvių rastą Šarkų (Šilalės raj.), Pagrybio kapinynuose [9, p. 70;



6 pav. Ornamentuotos plokštelės iš Šarkų kapinyno kapų Nr 8, 2, 3



7 pav. Apgalvis iš Lieporių kapinyno (rastas atsitiktinai)



8 pav. Apgalvis iš Visėtiškių pilkapyo pilkapio Nr. 12 kapo Nr. 5

28, p. 51]. Ornamentuotos plokštelės rodo, jog apgalvį nešiojo neuždengtą, t. y. ant plokštelės nevyniodavo plaukų ar galvos dangos. Apgalviai su plokštelėmis datuojami V—VI amžiumi.

Idomių ir iki pastarojo laiko nežinomų apgalvių rasta Lieporių (Šiaulių raj.) kapinyne. Jie padaryti iš 3—4 lygiagrečių įvijų eilių,

siaurų skiriamųjų plokštelių ir stambios įvijos. Tačiau, skirtingai nuo Daujėnų, Sauginių ir kt. šio tipo apgalvių, stambi įvija buvusi ne pakaušio, o kaktos srityje. Didžioji įvija 1,4—1,5 cm skersmens, 14 cm ilgio, per vidurį turinti lyg ir stambesnių apvijų, truputį išlenkta. Tai, kad ji nešiota kaktos srityje, rodo ne vien radimo aplinkybės, bet dar ir atsitiktinai aptiktas apgalvis. Minėto apgalvio priešingoje įvijai pusėje buvo dar ir žalvarinė plokštelė, tokia kaip ir Šarkų ar Pagrybio apgalviuose, tik neornamentuota (pav. 7). Lieporių apgalviai datuojami V—VI a. [18, p. 115—116]. Žinomas dar vienas apgalvių tipas — iš lygiagrečių įvijėlių eilučių sudaryti apgalviai, kurių tarpuose tarp įvijėlių yra ne skiriamosios plokštelės, o cilindriukai. Skirtingai nuo plokštelių, jie jungia ne visas lygiagrečias apgalvio įvijas, o tik vienos eilės. Todėl apgalvis turi tiek tūtelių (cilindriukų) eilių, kiek ir įvijų. Toks apgalvis rastas Visėtiškių (Anykščių raj.) pilkapio Nr. 12 kape Nr. 5 su 3 eilėmis 3,5—0,5 cm ilgio įvijėlių; cilindriukai 0,8×0,6 cm dydžio. Tiek įvijėlėse, tiek ir cilindriukuose rasta virvutės liekanų. Neaišku tik, kas jungė visas 3 apgalvio eiles. Greičiausiai ties cilindriukais jos buvo surištos tokia pat virvute ar siūlu, koku sutvirtintos vienos eilės įvijėlės (pav. 8). Apgalvis rastas V—VI a. kape [29, p. 55].

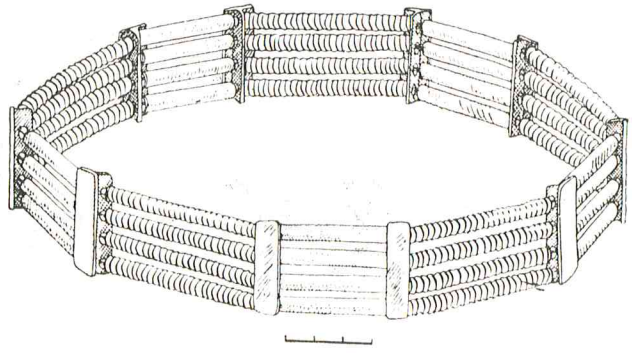
Sudėtinis apgalvis iš įvijėlių, plokštelių ir pilnavidurių cilindriukų aptiktas Pašuvio kapinyne. Jį sudaro 4 eilutės žalvarinių lygiagrečių įvijėlių, skiriamosios T formos skersinio pjūvio plokštelės ir 4 eilutės lygiagrečių tokios pat formos cilindriukų. Apgalvis sumanytas taip: įvijėlių tarpus keičia cilindriukai. Įvijėlės ir cilindriukai skirtingo ilgio — įvijėlės 1,5 karto ilgesnės už cilindriukus. Toks ilgio santykis pasirinktas, matyt, neatsitiktinai — cilindriukų paviršius lygus. Ilgesni cilindriukai vizualiai keltų sunkaus ar slegiančio papuošalo įspūdį, o ilgesnės įvijėlės daro apgalvį tarsi ažūrinį ir lengvą (pav. 9). Apgalvis rastas atsitiktinai, datuojamas V—VII a. [27, pav. 267, 268].

Ziemgalių gyventoje teritorijoje aptinkama tik šiam kraštui ir dar iš dalies Žemaitijai būdingų apgalvių — iš plačių skiriamųjų plokštelių ir trumpų įvijėlių. Apgalviai padaryti iš 9 arba 10 žalvarinių 3,7×5,5—4,9×6,7 cm dydžio ir 0,6 cm storio stačiakampių plokštelių. Jos turi 3 išleistas skersines skylutes siūlui perverti. Tačiau dažniausiai jungtos tik 2 eilėmis įvijėlių — viena viršuje, kita apačioje. Šio tipo apgalvių įvijėlių ilgis priklausė nuo plokštelių pločio: platesnės sujungtos trumpesnėmis įvijėlėmis, ir atvirkščiai. Taip gaunamas galvą juosiąs reikalingo dydžio vainikas. Šie apgalviai gana aukšti — iki 5,5—6,2 cm — ir sunkūs (pav. 10:

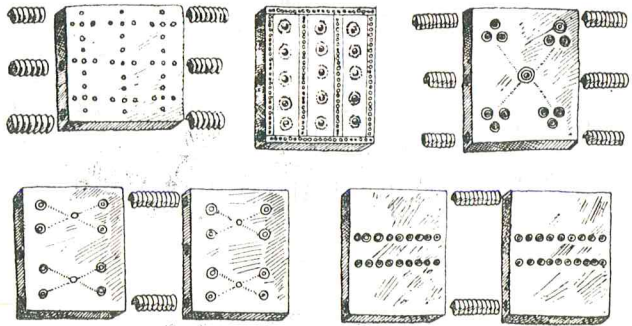
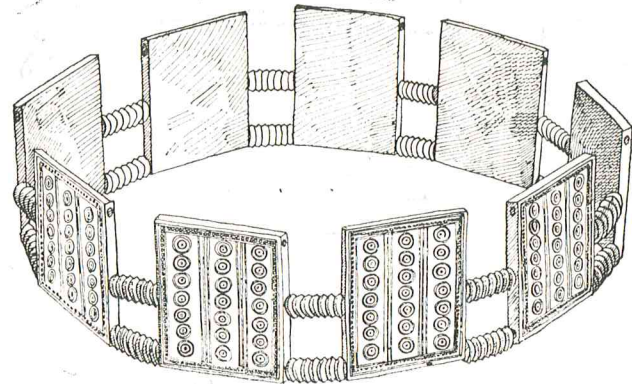
: a). Nors plokštelės pakankamai didelės, tačiau daugumos jų paviršius lygus. Tik keletas apgalvių ir kai kurių atsitiktinai rastų plokštelių ornamentuotas, dalies dengtas sidabrinėmis plokštelėmis*. Plokštelės puoštos jau giliais tradicijomis turinčiu geometriniais ornamentais: įvairūs raštai sudaryti iš akučių ir įkartelių. Puošiamas ir visas plokštelių paviršius, ir tik vidurys ar pakraščiai (pav. 10 : b).

Svarbu pažymėti, jog po šiomis masyviomis žalvarinėmis plokštelėmis nerasta nė mažiausių audinio liekanų. Tai leidžia daryti pagrįstą išvadą, kad tokio tipo apgalvius dėvėjo tiesiog ant plaukų, o ne ant skaros ar kepuraitės. Apgalvių rasta VI—VII a. ir tik retkarčiais dar VIII a. moterų kapuose [17, p. 21]. Pasitaikanti pavienės plokštelės rodo, jog tokio tipo apgalvius puošta pietų Žiemgaloje ir greta buvusioje Žemaitijoje**.

IX—XI a. pradėdama nešioti apgalvius iš kelių lygiagrečių įvijėlių eilių, kurias skiria plonos skardos plokštelės. Jomis ne tik atskiriama viena įvijėlių eilė nuo kitos, bet ir sutvirtinamos visos eilutės. Plokštelės padarytos taip, lyg apglėbia visas įvijėlių eiles ir neleidžia joms išsiskirti. Plokštelių lenkimo kraštai susieina vidinėje pusėje. Šios konstrukcijos apgalvių rasta Jauneikių kapinyno kape Nr. 46, 58 ir Pavirvytės kapinyno kapuose Nr. 135, 137. Prie jų aptikta nemaža organinės medžiagos, rodančios, jog apgalvius nešiojo ant kepuraitės ar kito audeklinio galvos apdangalo. Pavirvytės kapinyno apgalviai įsimintini dar ir dėl puošnumo: padaryti iš 6 5,5×0,5 cm dydžio įvijų eilučių ir 2,5×3,5 cm dydžio ornamentuotų plokštelių. Apgalvio iš kape Nr. 135 vidurinė plokštelė iš kitų išsiskiria trumpesnėmis įvijėlėmis. Plokštelių ornamentu motyvas visiškai skirtingas negu, pvz., stačiakampių apgalvio plokštelių. Jų ornamentu motyvui naudojo taškučių, įkartelių ar zigzagų geometrinius raštus, o plokšteles puošė dvigubų kryžių motyvas (pav. 11 : 1, 2). Apgalvio iš kape Nr. 137 kryžių galai susipynę. Nors šių apgalvių rasta XI a. kape, tačiau artimiausių puošybos analogijų reikėtų ieškoti VI—VII a. ornamentikoje, ypač rankogalinių apyrankių raštuose, kur kryžiaus motyvas pasi-



9 pav. Apgalvis iš Pašušvio kapinyno (rastas atsitiktinai)



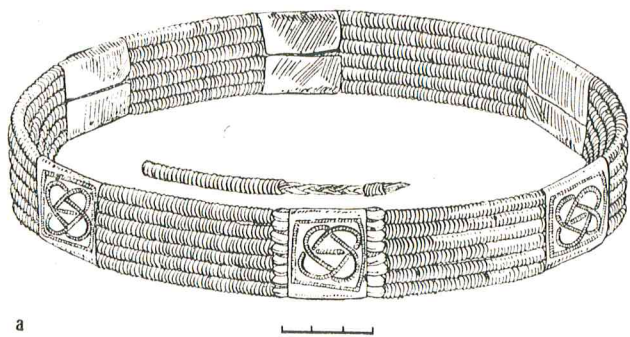
10 pav. Apgalvis iš Jauneikių kapinyno kape Nr. 349; stačiakampių plokštelių ornamentai

taiko bene dažniausiai [30, p. 113, pav. 14 : 3, 15 : 3, 16 : 6]. Beje, šis apyrankių tipas būdingas tik žiemgalių, žemaičių ir latgalių gentims [31, p. 344—346]. XI a. puošyboje kryžiaus ženklas (saulės, ugnies simbolis) labiau stilizuotas, daugiau tik primenantis kryžių, negu panašus į jį. Tačiau vėlyvajame geležies amžiuje dauguma puošybos elementų, gavę pradžią V—VI a., naudojami labiau stilizuoti.

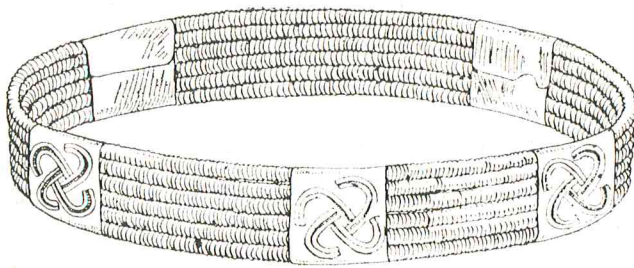
Salia visų aptartų apgalvių tipų nešiojo vienos ar kelių eilių žalvarinius vainikus iš 1 stam-

* Jauneikiai, kapai Nr. 349, 384; Lieporai; 9 plokštelės, matyt, vieno apgalvio be radimo vietos yra Kauno valstybiniame istorijos muziejuje. Inv. Nr. 2191:1—9; Vėžlaukis (Raseinių raj.), 10 plokštelių dengtos sidabru. VAK. Byla Nr. 39. P. 201—218; Radinys yra KVM 2192:1—9; Maudžioruose, kapas Nr. 304. Telšių kraštotyros muziejus. Inv. Nr. 27—370/58.

** Jauneikiai (Joniškio raj.), Dovainiškiiai (Pakruojo raj.), Meldiniai (Pakruojo raj.), Papilė (Akmenės raj.), Gibaičiai, Sauginiai, Ringuvėlė, Lieporiai (Siaulių raj.), Sakarniai (Pasvalio raj.), Vėžlaukis (Raseinių raj.), Salnaičiai (?); Vėžlaukis — piečiausia vieta, kurioje rasta stačiakampių apgalvio plokštelių.

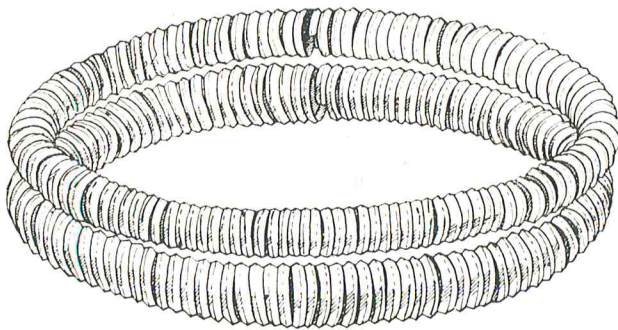


a

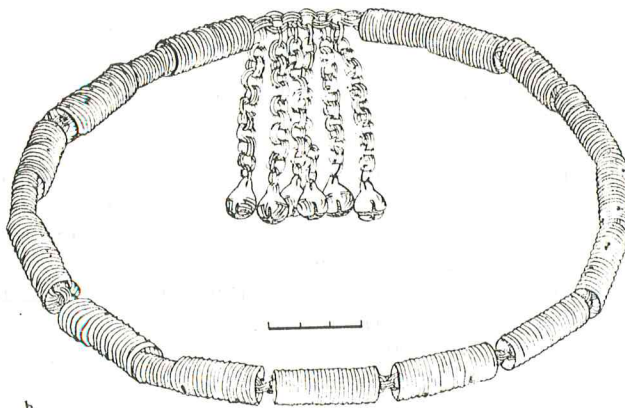


b

11 pav. Apgalviai iš Pavirvytės kapinyno kapų Nr. 135 ir 137



a



b

12 pav. Įvijų vainikai; įvijų vainikas iš Pavirvytės kapinyno kapo Nr. 135

bios (1,8—2,4 cm skersmens) įvijos. Juose visada gausu organinių medžiagų — medinio virbo, storų vilnonių siūlų arba iš jų nupintos virvutės — liekanų. Matyt, tik tie daiktai stambiai įvijai suteikdavo vainiko pavidalą. Kaip jau minėta, retkarčiais kapuose randama ir dviejų eilių vainikų iš skirtingo storio įvijų* (pav. 12 : a). Įvijų vainikus virš apgalvių ypač mėgo nešioti žiemgalės ir latgalės. VI—VII a. vainikų aptikta su apgalviais iš stačiakampių plokštelių [17, p. 22]. Žemaitės tokius vainikus iš įvijų ir plokštelių nešiojo žemiau apgalvio, o VII—VIII a. — ir be apgalvių [13, p. 16; 14, p. 33; 15, p. 54; 30, p. 107; 32, p. 86]. Išsiskiriantis iš kitų konstrukcija ir puošnumu vainikas rastas Pavirvytės kapinyno kape Nr. 135. Jį sudarė 16 2,5—3 cm ilgio ir 1 cm skersmens įvijų, suvertų ant žalvarinės grandinėlės. Vainikas pakaušyje baigiasi 6 kabančiomis žalvarinėmis grandinėmis su žvangučiais galuose (pav. 12 : b). Nešiotas kartu su apgalviu.

Kaip matyti iš sukauptos medžiagos, žalvarinius vainikus nešiojo nuo VI a.; jų randama dar ir XI a. kapuose. O latgalės tokiais vainikais puošėsi ir XII a., bet nešioti pradėjo kiek vėliau negu žiemgalės ar žemaitės [24, p. 82, pav. 6]. XI a. pabaigoje nyksta paprotys nešioti žalvarinius apgalvius. Vis dažniau juos pakeičia spalvotų karoliukų apgalviai. Karoliukai kaitaliojami su žalvarinėmis plokštelėmis [7, p. 454—455], t. y. dabar vietoj žalvarinių įvijų naudojami stikliniai karoliai, suverti ne ant siūlų ar virvučių, o ant plonų žalvarinių vielučių.

ISVADOS

1. I m. e. tūkst. pradžioje įsigali paprotys jaunų netekėjusių merginų galvos dangą puošti žalvariniais apgalviais.

2. Pirmieji apgalviai ar jų prototipai gaminti iš odinės juostelės, papuoštos žalvariniais spurgeliais.

3. Maždaug IV a. pradedama gaminti vien žalvarinius apgalvius, kurių pagrindą sudaro lygiagrečios įvijėlių eilės. Pirmieji tokio tipo apgalviai 2 eilių, atskirti žalvarinėmis grandinėmis ar cilindriniais; V a. — jau su siauromis skiriamosiomis plokštelėmis. Nešiojo juos ant kepuraičių ar kitos audeklinės galvos dangos.

4. Gausėjant apgalvių, įvairėja jų išvaizda. V—VI a. nešiojami 3—6 lygiagrečių įvijų eilių apgalviai tarpuose su įvairių formų skiriamosiomis plokštelėmis; pakaušyje įkomponuojama ornamentuota plonos skardos plokštelė ar stambi įvija.

* Jauneikiai, kapai Nr. 427, 459.

5. VI—VIII a. gamino stambius stačiakampius, dažnai ornamentuotus ar net dengtus sidabru plokštelių apgalvius. Sujungimui naudojo trumpas įvijėles. Vėliau šias plokšteles pakeitė plonos skardos plokštelės, o įvijėlės vėl pailgėjo.

6. Be apgalvių, puoštasi įvijų vainikais, dažnai dviejų eilių, kartais su grandinėlėmis ir kabučiais pakaušyje.

7. XI a. tradicija puošti žalvariniais apgalviais nyksta. Juos pakeičia įvairių spalvų karoliukų apgalviai.

LITERATŪRA

1. Bernotienė S. Lietuvių liaudies moterų drabužiai XVIII a. pab.—XX a. pr. V., 1974.
2. Vaitkuskienė L. Moters ir vyro statusas žemdirbių bendruomenėje V—VI a. Lietuvoje // Lietuvos TSR Mokslų Akademijos darbai. A serija (toliau—MAD. A). 1985. T. 1(90).
3. Зарина А. Одежда балтских женщин // Древняя одежда народов Восточной Европы (toliau—Древняя одежда...), М., 1986.
4. Vaitkuskienė L. Pagrybio kapinyno tyrinėjimų ataskaita. ASII. Byla Nr. 791.
5. Tarvydas B. Leporų iškasenos // Gimtasai kraštas. 1934. Nr. 1.
6. Puzinas J. Naujausių proistorinių tyrinėjimų duomenys // Senovė. K., 1938. T. 4.
7. Kulikauskas P., Kulikauskienė R., Tautavičius A. Lietuvos archeologijos bruožai. V., 1961.
8. Merkevičius A. Sauginių (Šiaulių raj.) senkapio tyrinėjimai 1973 m. // Archeologiniai ir etnografiniai tyrinėjimai Lietuvoje (toliau—AETL) 1972 ir 1973 metais. V., 1974.
9. Tautavičienė B. Sarkų (Silalės raj.) senkapis // AETL 1972 ir 1973 metais. V., 1974.
10. Tautavičienė B., Tautavičius A. Jauneikių (Joniškio raj.) kapinyno tyrinėjimai 1975 metais // Archeologiniai tyrinėjimai Lietuvoje (toliau—ATL) 1974 ir 1975 metais. V., 1977.
11. Tautavičienė B., Tautavičius A. Jauneikių (Joniškio raj.) senkapio tyrinėjimai 1976 metais // ATL 1976 ir 1977 metais. V., 1978.

12. Vaitkuskienė L. Kaštaunalių (Silalės raj.) kapinyno tyrinėjimai 1974 ir 1975 metais // ATL 1974 ir 1975 metais. V., 1977.

13. Valatka V. Maudžiorų plokštinis kapinynas (1964 ir 1966 m. tyrinėjimų duomenys) // Lietuvos archeologija. V., 1979. T. 3.

14. Tautavičienė B. Sarkų plokštinis kapinynas // Ten pat.

15. Merkevičius A. Sauginių plokštinis kapinynas // Ten pat.

16. Stankus J. Kairėnėlių plokštinis kapinynas // Ten pat.

17. Vaškevičiūtė I. Jauneikių (Joniškio raj.) V—XI a. kapinynas (3. Galvos ir kaklo papuošalai) // MAD. A. 1986. T. 1(98).

18. Vaškevičiūtė I. Lieporių (Šiaulių raj.) kapinynas // ATL 1986—1987 metais. V., 1988.

19. Volkaitė-Kulikauskienė R. Senovės lietuvių moterų galvos danga ir jos papuošalai // Iš lietuvių kultūros istorijos. V., 1959. T. 2.

20. Volkaitė-Kulikauskienė R. Lietuviai IX—XII a. V., 1970.

21. Volkaitė-Kulikauskienė R. Apie vieną galvos papuošalą // Lietuvos archeologija. T. 3.

22. Волкайте-Куликаускаене Р. Одежда литовцев с древнейших времен до XVII в. // Древняя одежда...

23. Michelbertas M. V m. e. a. Daujėnų apgalvis // Istorija. V., 1972. T. 13, sąs. 2.

24. Zariņa A. Latgaļu vainagi laika no 6.—13. gadsimtam. // Archeologija un etnogrāfija. Rīgā, 1960. Sēj. 2.

25. Васьквичюте И. Древнейшие головные венки земгалов (по данным Яуняйкского могильника) // Древности Белоруссии и Литвы. Минск, 1982.

26. Kulikauskas P. Kurmaičių (Kretingos raj.) plokštinio kapinyno tyrinėjimai // Lietuvos istorijos instituto darbai. V., 1951.

27. Lietuvių liaudies menas. Senovės lietuvių papuošalai. V., 1958. T. 1.

28. Vaitkuskienė L. Pagrybio kapinynas // ATL 1980 ir 1981 metais. V., 1982.

29. Kazakevičius V. Visėtiškių pilkapynas // ATL 1986—1987 m. V., 1987.

30. Tautavičius A. Požerės plokštinis kapinynas // Lietuvos archeologija. T. 3.

31. Lietuvos TSR archeologijos atlasas. V., 1978. T. 4.

32. Vaitkuskienė L. Kaštaunalių plokštinis kapinynas // Lietuvos archeologija. T. 3.

FOURTH—ELEVENTH—CENTURY SPIRAL HEADRINGS

ILONA VASKEVICIUTĖ

SUMMARY

A headring is an inseparable part of a girl's clothing. It has drawn attention of a number of scholars studying the period of the Iron Age. Most works generalizing the subject belong to R. Volkaitė-Kulikauskienė, M. Michelbertas, and A. Zariņa. The appearance of new finds enables us to supplement the material with new data.

The earliest headrings or their prototypes were found in the 3rd-century graves. They are made of leather. The only ornaments of these headrings are bronze plates or the buttonlike folded plates of thin metal. Since the middle of the first millennium A. D. metal headrings became more widely used.

Headrings were made of several rows of bronze spirals separated from each other by cylinders, small chains or plates. Such comparatively simple constructions

allowed their shapes, sizes and appearances to be changed. Headrings could be wider or narrower, i. e. made of two or even six rows of spirals. The length of the spirals could be changed easily as well: if plates were wide, the joining spirals were short and vice versa.

The earliest headrings were found in the Plinkaigalis cemetery (Kėdainiai District), Graves 311 and 315. A headring from Grave 311 dates back to the second half of the 4th century (Fig. 1). It is made of two rows of spirals with small chains between them. A headring from Grave 315 can be dated to the turn of the 4th—5th centuries (Fig. 2). It consists of a row of spirals which is folded, and the headring seems to be made of two rows of spirals. The headring at its ends is connected with a chain which served to hold coloured threads or

ropes. In the 5th century the construction of headrings was supplemented with plates. The earliest headrings with plates (Fig. 3) are made of two rows but the most widely found ones are those with 3—5 rows. In some cases the plates are T-shaped in their cross-section (Fig. 4). Those plates seem lighter. Frequently they are ornamented and date back to the 5th—7th centuries. Part of the headrings at the backs of their heads have spirals 1.7—2.1 cm wide and 20 cm long that connect all the rows of small spirals (Fig. 5). The headrings having prolonged, ornamented, bronze plates instead of wide spirals at the backs of their heads were also found (Fig. 6). Such headrings were worn during the 5th—6th centuries. The Lieporiai cemetery (Siauliai District) revealed a new-style headring (Fig. 7). It is made of several rows of spirals, plates, and a wide spiral. The wide spiral is at the forehead but not at the back of the head. Another headring of the same shape has a prolonged plate at the back of the head. The graves with these headrings date to the 5th—6th centuries.

A type of the headring with spirals separated and not with plates but with cylinders is also known. Unlike the plates cylinders do not connect spirals. Some organic material, a rope or threads was necessary in that construction. A headring of such construction is known from the Visėtiškė barrow (Anykščiai District) (Fig. 8). The Pašušvė (Kėdainiai District) cemetery yields a sumptuous headring. It is made of spirals, plates, cylinders (Fig. 9), and dates to the 5th—7th centuries.

In the territory of Ziemgaliai the headrings made of 9 or 10 rectangular plates connected with two or three rows of short spirals were discovered. Some of them have plates with geometrical ornaments. Some plates are not only ornamented but also thinly silver-plated (Fig. 10 : 1, 2). The headrings of that type were worn on the hair, not on a hat or kerchief. The graves with these headrings date back to the 6th—7th centuries.

The most sumptuous silver-plated headrings were brought to light in the 8th-century graves. Such headrings are widely spread in the southern part of the Ziemgaliai territory and in Samogitia.

In the 9th—11th centuries in the territory of Ziemgaliai a bit of different headrings appeared. They had the same spirals but the bronze plates were replaced

by the folded plates of thin metal. The plates were folded in a way to cover all the rows of the spirals (Fig. 11 : 1, 2). The metal plates had the ornaments of double crosses that had been used already in the 6th—7th centuries and widely spread in the 9th—11th centuries in a more stylized form.

Nor only headrings but also wreaths were worn by girls. The wreaths were made of a wide spiral. In some cases wreaths had two rows of spirals (Fig. 12 : 1). During the 5th—8th centuries they were worn together with headrings or without them.

The wreath from Pavirvytė (Akmenė District) is distinguished for its sumptuousness (Fig. 12 : 2). It is made of sixteen wide but short spirals that are lowered on a bronze chain. The wreath is decorated with six hanging chains with bells on their ends. At the end of the 11th century the custom to wear metal headrings disappeared. Instead of bronze spirals glass beads began to be worn.

LIST OF ILLUSTRATIONS

Fig. 1. Headring from the Plinkaigalis cemetery, Grave 311

Fig. 2. Headring from the Plinkaigalis cemetery, Grave 315

Fig. 3. Headring from the Eiguliai cemetery, Grave 40

Fig. 4. Headring from the Kairėnėliai cemetery, Grave 24

Fig. 5. Headring from the Sauginiai cemetery, Grave 22

Fig. 6. Ornamented plates from the Sarkai cemetery, Graves 8, 2 and 3

Fig. 7. Headring from the Lieporiai cemetery (found accidentally)

Fig. 8. Headring from the Visėtiškiai group of barrows, Barrow 12, Grave 5

Fig. 9. Headring from the Pašušvis cemetery (found accidentally)

Fig. 10. Headring from the Jauneikiai cemetery, Grave 349; ornaments of the rectangular plates

Fig. 11. Headrings from the Pavirvytė cemetery, Graves 135 and 137

Fig. 12. Spiral wreath; spiral wreath from the Pavirvytė cemetery, Grave 135

СПИРАЛЬНЫЕ ГОЛОВНЫЕ ВЕНКИ IV—XI ВВ.

ИЛОНА ВАШКЯВИЧЮТЕ

РЕЗЮМЕ

Головной венец является неотъемлемой частью костюма девушки. Эти украшения давно привлекали внимание ученых, о них писали почти все исследователи, занимающиеся периодом железного века. Но наиболее обобщенными работами являются труды, написанные Р. Волкайте-Куликаускаене, М. Михелбертасом, А. Зарине. В настоящее время в связи с появлением новых находок возникла необходимость дополнить имеющийся материал полученными данными.

Самые ранние головные венки или их прототипы обнаружены в погребениях III в. Они изготовлены из кожи и украшены бронзовыми пластинками или бляшками в виде кнопок. С середины I тысячелетия н. э. все более распространенными становятся металлические венки.

Они изготовлялись из нескольких рядов бронзовых спиралей, отделенных одна от другой цилиндриком, цепочкой или пластинкой. Такая сравнительно простая

конструкция легко позволяет менять их форму, объем и внешний вид. Венки могли быть и уже, и пошире, т. е. изготовлялись и из 2, и из 6 рядов спиралей. Так же легко менялась и длина спиралей в зависимости от ширины пластинок: если пластинки головного венка были широкие, то соединяющие спирали — короткие, и наоборот.

Самые ранние головные венки обнаружены в могильнике Плинкайгалис (Кедайский р-н), в погребениях № 311, 315. Венец из погребения № 311 датирован 2-й половиной IV в. (рис. 1). Он изготовлен из 2 рядов спиралей, в промежутках между которыми — цепочки. Головной венец из погребения № 315 датирован концом IV—началом V в. (рис. 2). Он состоит из одного ряда спиралей, которые согнуты так, что приобретают вид двухрядовой спирали. Концы венца соединены одной цепочкой, которая поддерживала красовые нити или веревочки. С V в. в конструкцию

венков стали входить пластинки. Самые ранние венки с пластинками (рис. 3) двухрядовые, но чаще обнаруживаются трех—пятирядовые венцы. В некоторых случаях пластинки в поперечном сечении имеют форму буквы «Т» (рис. 4). Эти пластинки на вид более легкие, часто орнаментированы. Датируются V—VII вв. Часть головных венков в области затылка имеют одну широкую (1,7—2,1 см ширины) длиной около 20 см спираль, которая соединяет все ряды маленьких спиралей (рис. 5). Обнаружены также головные венки, имеющие в области затылка не широкую спираль, а продолговатую, орнаментированную бронзовую пластинку такой же ширины, как и венки (рис. 6). Носили такие венки в V—VI вв.

В могильнике Лепорай (Шяуляйский р-н) обнаружен головной венки нового образца (рис. 7). Он изготовлен из нескольких рядов спиралей, пластинок и широкой спирали. Но в отличие от других венков такой же формы широкая спираль находилась не на затылке головы, а в области лба. Другой, той же формы венки имел на затылке еще и продолговатую пластинку. Погребения с венками относятся к V—VI вв.

Известен и такой тип головных венков, где спирали разделены не пластинками, а цилиндриками. Но цилиндрики в отличие от пластинок не соединяют в одно целое все ряды от венка. В данной конструкции должен был быть использован и органический материал — веревочка, плетеные нити. Головной венки обнаружен в погребении V—VI вв. в курганном могильнике Висетишкес (Аникщайский р-н) (рис. 8).

Известен роскошный головной венки из могильника Пашушвис (Кедайнский р-н). В его изготовлении использованы спирали, пластинки и цилиндрики (рис. 9). Головной венки датирован V—VII вв.

На территории земгалов обнаружены головные венки, состоящие из 9—10 прямоугольных пластинок, которые соединены двумя или тремя рядами коротких спиралей. Некоторые из таких венков имели орнаментированные пластинки. Для их украшения использован геометрический орнамент. Пластинки некоторых венков не только орнаментированы, но и покрыты тонким листом серебра (рис. 10: 1, 2). Венки этого типа надевали прямо на волосы, а не на шапочку или платок. Погребения с венками датированы VI—VII вв., и лишь самые нарядные, покрытые серебром головные венки обнаружены в погребениях VIII в. Эти венки распространены в южной части Земгалы и в Жемайтии.

На территории той же Земгалы обнаружены голов-

ные венки, относящиеся к IX—XI вв., в изготовлении которых использованы те же спирали, а вместо пластинок — орнаментированные бляшки, согнутые так, что обхватывают все ряды спиралей (рис. 11: 1, 2). Для их орнамента использованы двойные кресты. Этот орнамент был распространен в VI—VII вв. На венках IX—XI вв. он употребляется в более стилизованной форме.

Наряду с головными венками девушки носили и венцы. Они изготавливались из одной широкой спирали. В ряде случаев венцы были и двухрядовые (рис. 12: 1). Их носили в V—VIII вв. вместе с другими головными венками и без них. Своей пышностью выделяется венки из широких спиралей, обнаруженный в могильнике Павирвите (Акмянский р-н) (рис. 12: 2). Он изготовлен из 16 широких, но коротких спиралей, нанизанных на бронзовую цепочку. Венки украшен 6 висющими цепочками с колокольчиками на концах.

В конце XI в. обычай использовать в качестве украшения металлические головные венки исчезает. Вместо бронзовых спиралей употребляются стеклянные бусы.

СПИСОК ИЛЛЮСТРАЦИЙ

Рис. 1. Головной венки из могильника Плинкайгалис, погр. № 311

Рис. 2. Головной венки из могильника Плинкайгалис, погр. № 315

Рис. 3. Головной венки из могильника Эйгуляй, погр. № 40

Рис. 4. Головной венки из могильника Кайренеляй, погр. № 24

Рис. 5. Головной венки из могильника Саугиняй, погр. № 22

Рис. 6. Орнаментированные пластинки из могильника Шаркай, погр. №№ 8, 2, 3

Рис. 7. Головной венки из могильника Лепорай (случайная находка)

Рис. 8. Головной венки из курганного могильника Висетишкес, курган № 12, погр. № 5

Рис. 9. Головной венки из могильника Пашушвис (случайная находка)

Рис. 10. Головной венки из могильника Яунейкай, погр. № 349; орнаментированные пластинки

Рис. 11. Головные венки из могильника Павирвите, погр. № 135 и № 137

Рис. 12. Венки из спиралей; венки из спиралей, Павирвите, погр. № 135

LIŠ SENOSIOS LIETUVIŲ AMATININKYSTĖS ISTORIJS (alavas senuosiuose lietuvių papuošaluose)

REGINA VOLKAITĖ-KULIKAUSKIENĖ, KĖSTUTIS JANKAUSKAS

Baltų geležies amžiaus laidojimo paminklai išsiskiria įkapių gausumu. Didžiausią jų dalį sudaro papuošalai, gaminti iš spalvotųjų metalų. Ligi šiol jie buvo ir tebėra svarbus įvairiais aspektais gvildenamas tyrinėjimų objektas. Mėginama pasekti prekybos kelius, kuriais į baltų gyventas žemes patekdavo spalvotųjų metalų žaliava, ieškoma jos šaltinių, analizuojami dirbiniai, jų metalo sudėtis, daugiausia dėmesio skiriant papuošalų formai, ornamentui, juolab kad papuošalai yra svarbi medžiaga paminklo chronologijai nustatyti. Tačiau pavienių dirbinių gamybos technologija ligi šiol beveik netirta.

Archeologinėje literatūroje buvo kalbama bemaž vien apie žalvarinius ir sidabrinus papuošalus. Kitiems metalams skirta daug mažiau dėmesio. Tai suprantama, nes ligi šiol papuošalus nagrinėjo vien vizualiai. Šitai neleido atskleisti jų gamybos proceso, nustatyti įvairių vieno dirbinio spalvotųjų metalų, giliau panagrinėti kitų su juvelyro darbu susijusių klausimų. Tam būtina cheminė dirbinių analizė. Siuo keliu žengus pirmuosius žingsnius, pasiekta pastebimų rezultatų. Paaiškėjo daugelis techninių gamybos paslapčių, nustatyta, kad, be anksčiau plačiai žinotų metalų — vario, sidabro, geležies,