

СТОЯНКА И ПОСЕЛЕНИЕ КАМЕННОГО ВЕКА ЛИНУПИС

Р. РИМАНТЕНЕ

РЕЗЮМЕ

Поселение находится на самой юго-восточной окраине Литвы, над речкой Линупис, впадающей в р. Ула. В 1956 г. автором была исследована вся неразрушенная площадь — 156 кв. м. Поселение пересекали три дороги. Оно находилось на высоте 2,5—3 м от уровня воды (рис. 1, 2). В разрезах видно (рис. 3), что на поверхности лежали дерн и лесная почва, под ней — коричневатый культурный слой позднего неолита — А, ниже белый песок — мезолитический слой В.

Мезолитические находки в слое В найдены лишь в южной части раскопа II, некоторые из них попали в слой А (рис. 4). От инвентаря последнего они отличались толстой патиной и формами изделий. Из мезолитических находок следует упомянуть (рис. 5) две трапеции, микрорезцы, остря, короткие и продолговатые скребки, крупные скобели, резцы. Все отсутствуют ретушированные вкладыши и ланцеты, что приближает весь комплекс к раннему мезолиту, но трапеции указывают на вторую половину данного периода.

В поздне-неолитическом слое А, кроме изделий, найдены 3 очага в простых ямах (рис. 2, 6) и 3 площадки с дрсевой. Из кремневых изделий (рис. 8) следует упомянуть наконечники стрел треугольной, трапециевидной, ланцетовидной и ромбовидной форм, несколько острий, шильев и сверл. Много хорошо обработанных ножей (рис. 10) из ножевидных пластин и отщепов. Большую часть находок составляют скребки (рис. 11), несколько скобелей и лезвий от стамесок. Один ретушированный овальный топорик имеет следы шлифовки на поверхности (рис. 11:16), из одного шлифованного отщепы сделан нож (рис. 10:4). В числе более редких изделий найдена фигурка (рис. 11:4).

Хотя в этом комплексе еще проявляются местные мезолитические и ранне-неолитические традиции, но отмечается и влияние культуры шнуровой керамики, особенно в форме наконечников стрел и ножей. На разное происхождение керамики указывает также состав массы и орнаментики. Много органических примесей, дресвы и песка. Типы горшков — кубки (рис. 13—14) характер-

ны для культуры шнуровой керамики. Хотя в орнаментике встречаются ямки и наколы, унаследованные от более ранних культур, но появляются и новые элементы — шнуровые украшения и валики с защипами.

Этот комплекс позднего неолита отражает один из путей, по которому жители неманской неолитической культуры перешли к культуре шнуровой керамики.

ПОДПИСИ ПОД ИЛЛЮСТРАЦИЯМИ

Рис. 1. Общий вид поселения (1966 г.)

Рис. 2. Ситуация исследованного участка

Рис. 3. Раскопы: 1 — очаги, 2 — камни, 3 — накопления дресвы, 4 — растущее дерево, А—А₁, В—В₁, С—С₁, D—D₁ — места разрезов

Рис. 4. Разрезы: 1 — дерн, 2 — лесная почва, 3 — коричневый культурный слой А, 4 — белый песок — культурный слой В, 5 — горизонты залегания находок

Рис. 5. Расположение мезолитических находок: в нижней части квадрата — найденные в слое В, в верхней — в слое А

Рис. 6. Выбор мезолитических находок

Рис. 7. Очаги позднего неолита: 1 — дерн, 2 — лесная почва, 3 — коричневый культурный слой, 4 — очаг, 5 — белый песок

Рис. 8. Расположение кремней позднего неолита

Рис. 9. Наконечники стрел (1, 2, 4, 5, 7—10), копий (3, 6, 11) и сверла (12—14) позднего неолита

Рис. 10. Ножи позднего неолита

Рис. 11. Скребки (1—3, 5—12, 14), скобель (13), лезвие от стамески (15), топорик (16) и фигурное изделие (4) позднего неолита

Рис. 12. Расположение керамики позднего неолита

Рис. 13. Реконструированные типы горшков

Рис. 14. Керамика позднего неолита

Рис. 15. Часть горшка позднего неолита с валиками

MERGEŽERIO 13-A ANKSTYVOJO ŽALVARIO AMŽIAUS GYVENVIETĖ (Varėnos raj. ir apyl.)

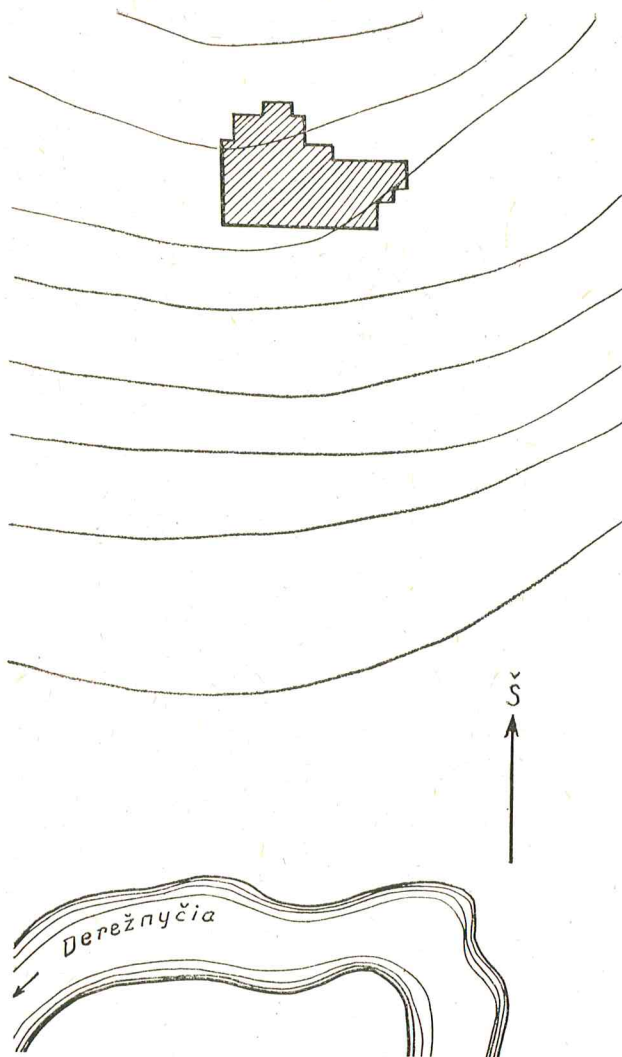
R. RIMANTIENE

Mergežerio k. yra apie 4 km į vakarus nuo Varėnos II miestelio. Per visą kaimą ir tolyn į vakarus teka Derežnyčios II upelis, žemiau Perlojos įtekantis į Merkį, juosiamas balotų pievų, bylojančių, kad kitados tai buvusi vandeninga upė. Pačiame kaime ir netoli jo yra beužankančių arba užakusių ežerėlių — pelkėtų daubų. Mergežerio apylinkėse, pradėdant nuo paleolito ir mezolito, suregistruota 20 akmens amžiaus paminklų (1, p. 53—55), iš kurių apie daugumą bent trumpai parašyta (2, p. 20—145), ir baigiant neskelbtomis vėlyvojo neolito bei žalvario amžiaus pradžios gyvenvietėmis. Deja, didžioji jų dalis išpūstyta, be kultūrinio sluoksnio.

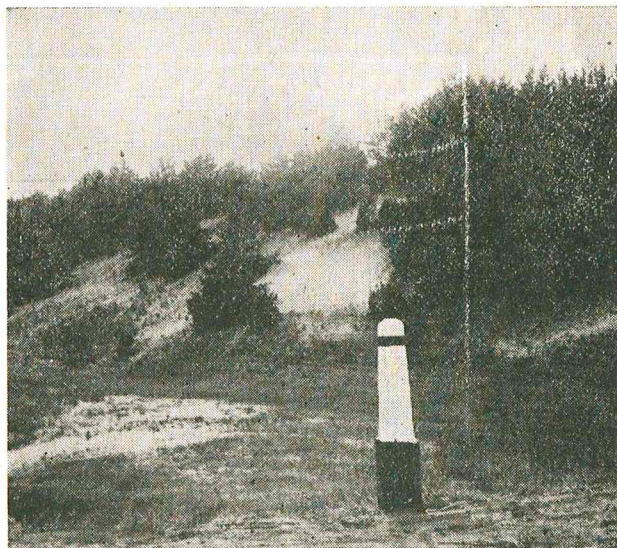
Straipsnyje skelbiama vienos vėlyviausių — 13-os — gyvenvietės medžiaga. 1965 m. šį paminklą tyrinėjo LTSR MA Istorijos instituto ekspedicija, vadovaujama straipsnio autorės*. Gyvenvietę 1955 m. buvo aptikęs prof. K. Jablonskis, tačiau tuo metu, be skaldos, rasta tik 3 retušuoti titnagai.

Gyvenvietė buvo apie 1,5 km nuo kaimo, dešiniajame upelio krante, ties ta vieta, kur kelias iš Mergežerio į Lavysio k. ima leistis žemyn prie tilto ties eigulio sodyba (pav. 1). Ji buvo ap-

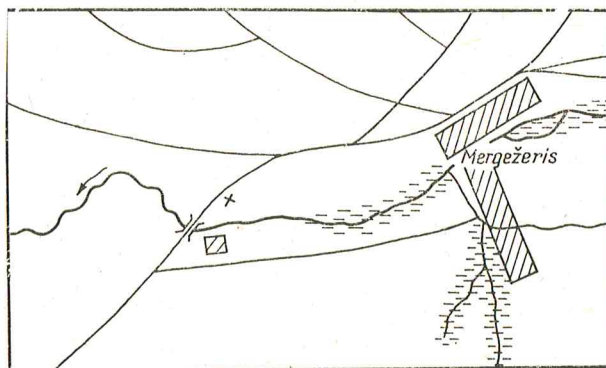
* Radiniai saugomi Vilniuje, LIEM inv. Nr. 2017:1-79.



1 pav. 13-os gyvenvietės situacija



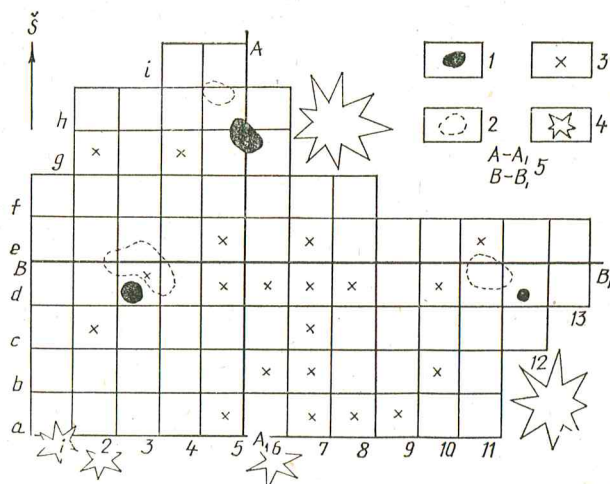
2 pav. Gyvenvietės vaizdas prieš kasinėjimus 1965 m.



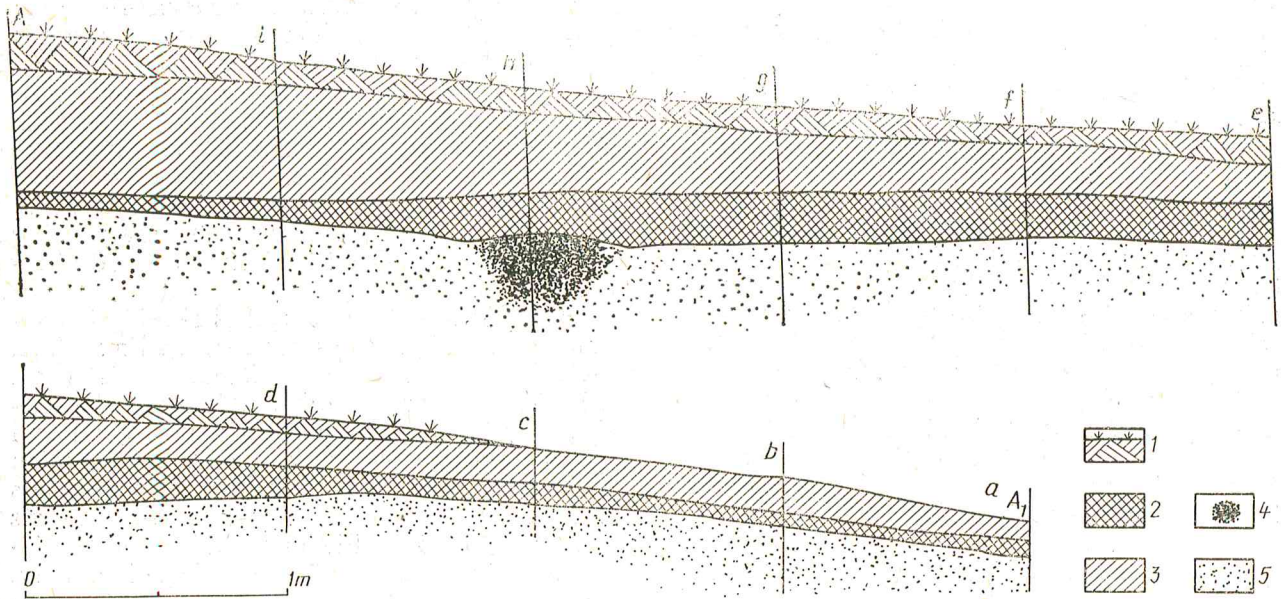
3 pav. Tyrinėto ploto situacija (vieta pažymėta kryžiu-ku)

griuvusiame, dabar pavienėmis pušimis apaugusiame ir su miško paklote šlaite (pav. 2), nuo upelio salpos kylančiame į viršutiniąją terasą. Kultūrinis sluoksnis slūgsojo 7 m aukštyje virš dabartinio upelio lygio, nors nubyrėjusių radinių aptikta iki pat salpos (pav. 3). Atkastas 80 m² plotas. Į visas puses mažėjantys radiniai ir bandomosios perkasėlės rodė, kad tai ir buvo visa išlikusi kultūrinio sluoksnio dalis (pav. 4).

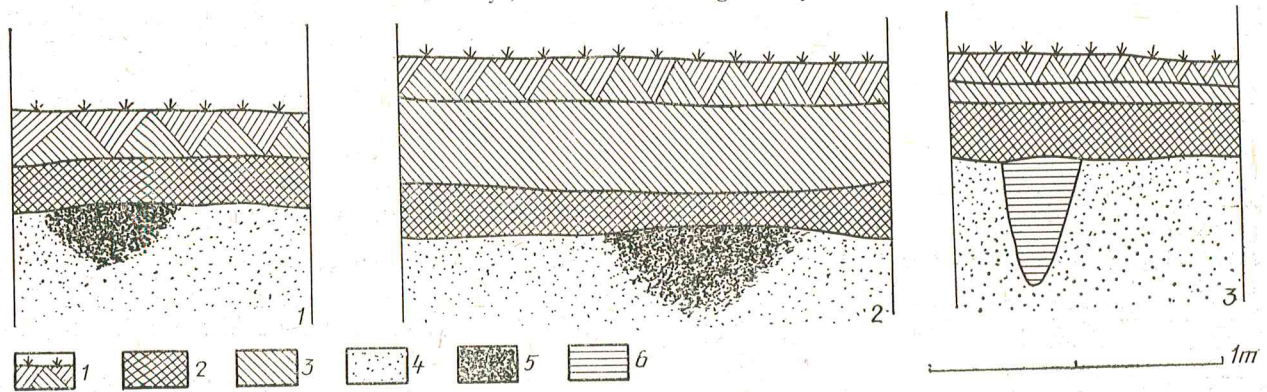
Kultūrinis sluoksnis rusvai pilkas, nestoras: pietiniame ir šiauriniame pakraštyje vos 6–8 cm, o tyrinėto ploto viduryje – 16–22 cm (pav. 5). Jis plonėja į visas puses: vakariniame gale dar siekė 6–8 cm, o rytiniame – vos 2–3 cm storio. Po kultūrinio sluoksnio buvo baltas smėlis su žvirgždu. Virš kultūrinio sluoksnio šiaurinėje dalyje matyti 15–27 cm storio juosvas sudegusio miško sluoksnis, kurio pietinėje pusėje nepastebėta. Paviršiuje slūgsojo



4 pav. Tyrinėtas plotas (langelis – 1 m²): 1 – židynys, 2 – duobutė, 3 – deginti kauliukai, 4 – pušys, 5 – pjūvių vietos



5 pav. Pjūvis A—A₁: 1 — miško smėlis su velėna, 2 — pilkšvai rusvas kultūrinis sluoksnis, 3 — juosvas smėlis, 4 — židinytis, 5 — smėlis su žvirgždu — įžemis



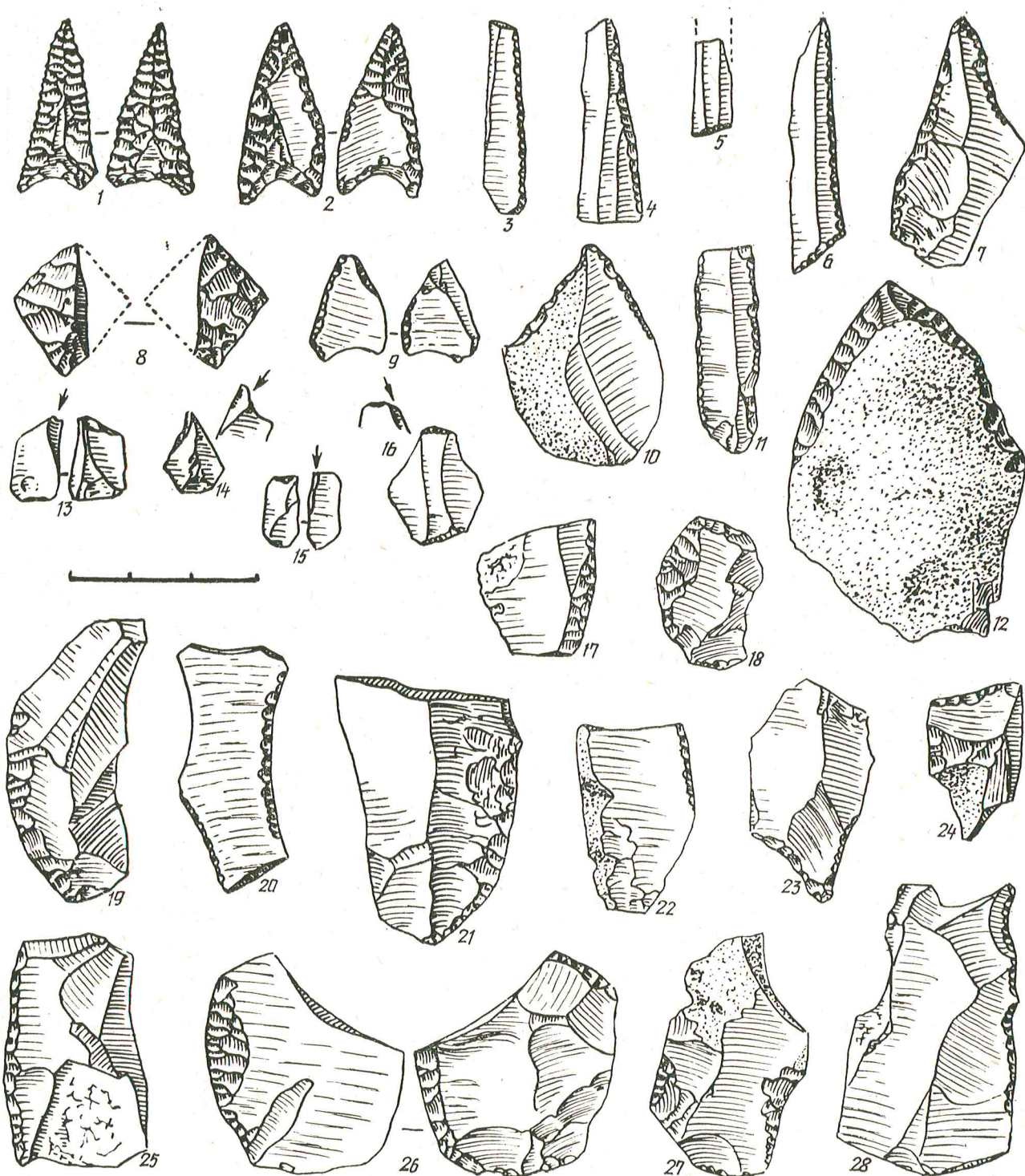
6 pav. Židinių (1, 2) ir stulpavietės (3) pjūviai: 1 — miško žemės su velėna, 2 — pilkšvai rusvas kultūrinis sluoksnis, 3 — juosvas smėlis, 4 — smėlis su žvirgždu, 5 — židinytis, 6 — stulpavietė

10–15 cm storio pilkšvas miško smėlis, apaugęs kerpėmis bei samanomis. Visame sluoksnyje pasitaikė pavienių angliukų, tačiau jie nesudarė aiškių dėmių. Be to, vidurinėje gyvenvietės dalyje buvo smulkių perdegusių kauliukų (pav. 4).

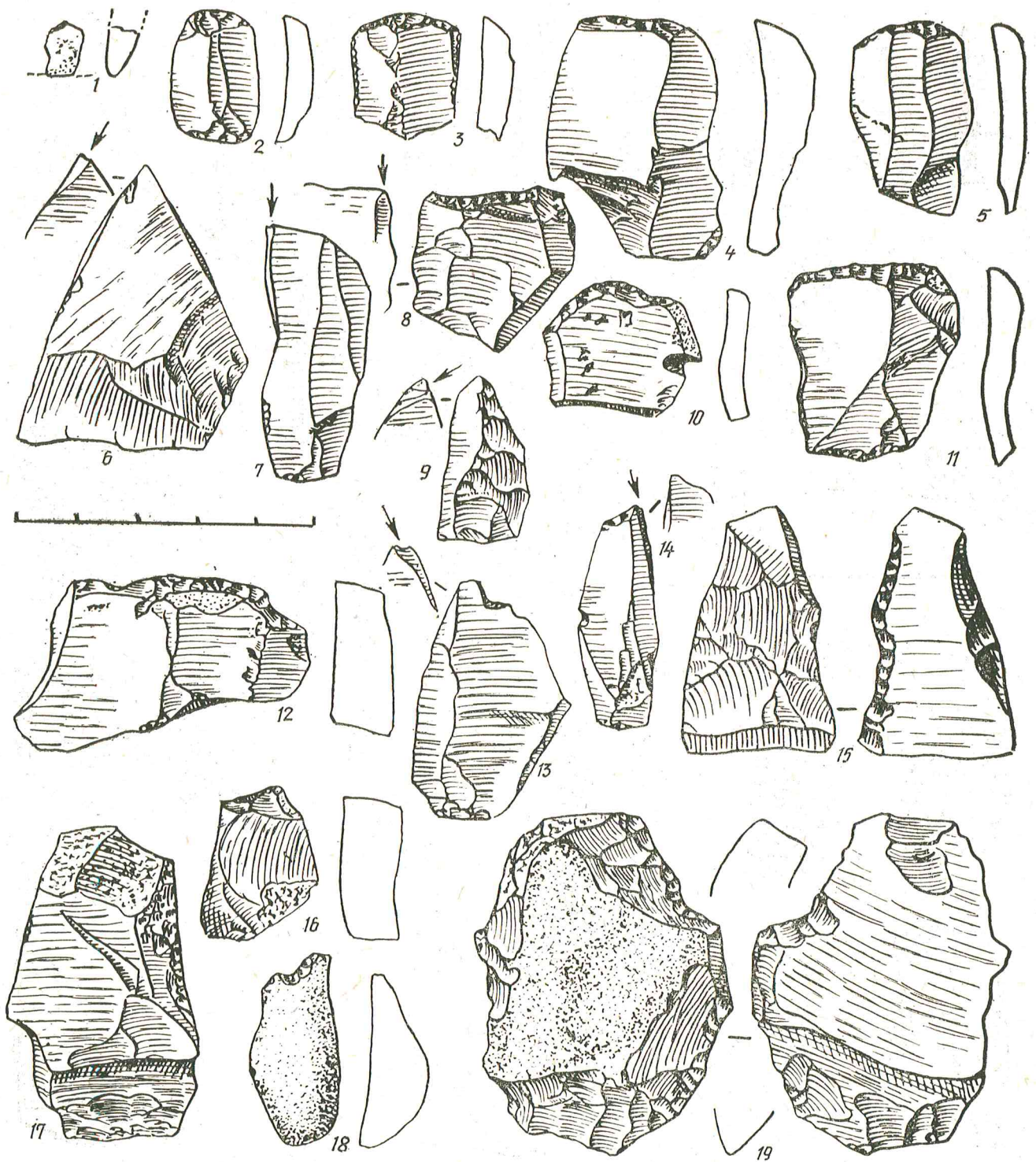
Kultūrinio sluoksnio apačioje išliko 2 židiniai, stulpavietė ir 3 duobutės. Židinytis Nr. 1 aptiktas vakarinėje dalyje (3 d kv.). Jis buvo apskritas (pav. 6 : 1), 58 cm skersmens ir 26 cm gylio, kauburėliu iškilęs į kultūrinį sluoksnį, atrodė tarsi susiliejęs iš juosvų dėmelių. Virš jo slūgsojo 16–18 cm storio kultūrinis ir 15–20 cm storio miško smėlio sluoksnis su velėna. Židinyje nebuvo jokių radinių, tačiau šalimais, tame pačiame kvadrante, aptikta smulkių sudegusių kauliukų. Siaurinėje jo pusėje buvo neatsayklinga neryškių kontūrų, nelygiu dugnu

160 cm pločio duobė, pripildyta kultūrinio sluoksnio žemės. Pačiame jos dugne aptikta kiek smulkių angliukų, titnaginis širdinis antgalis, keletas nuoskalų ir nežymiai brūkšniuota puodo šukelė.

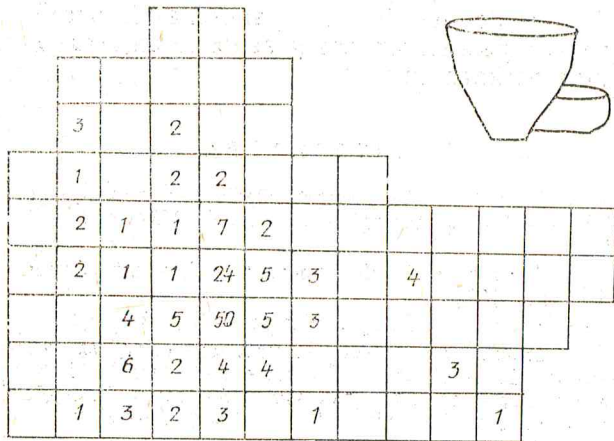
Ovalus 70 cm ilgio ir 50 cm pločio židinytis Nr. 2 (pav. 5 : 4; 6 : 2) buvo per 7,5 m į šiaurės rytus nuo minėtojo. Iš pjūvio matyti toks susisluoksniavimas: paviršiuje — 15 cm storio pilko miško smėlio su velėna sluoksnis, po juo — 35 cm storio anglėtas (sudegusio miško?) smėlio sluoksnis ir 14–20 cm storio pilkai rusvas kultūrinis. Židinio pakraščiai neryškūs, anglių pagausėjo tik apie vidurį, kai kurie gabalėliai net dideli. Įrengtas duobutėje, įleistoje į žvirgždingą smėlį. Prie pat jo gulėjo širdinis strėlės antgalis ir apskaldyto kirvelio gabalas. Visi kiti radiniai buvo toliau. Šalia šio židinio, per



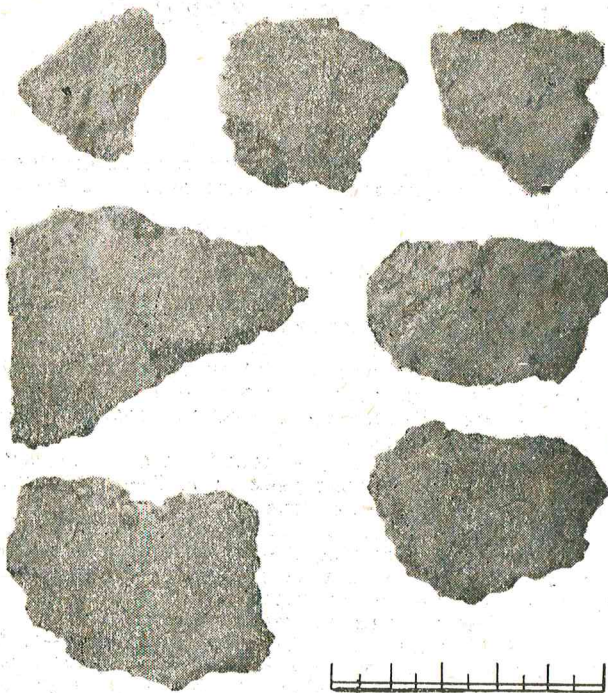
8 pav. Titnaginiai antgaliai (1, 2, 4–6, 8, 9), ietigalio ašmenėlis (3), mikrorėžtukai (13–16), yla (23), specialios paskirties dirbinėliai (18, 24), peiliai ir jų dalys (7, 10–12, 17, 19–22, 25–28)



9 pay. Gintarinio kabučio dalelė (1), titnaginiai gremžtukai (2–5, 10, 11), rėžtukai (6–9, 13, 14), grandukai (12, 16, 18), skaldytinis (17), kirveliai (15, 19)



10 pav. Sukių skaičius tyrinėtame plote ir spėjami puodų tipai



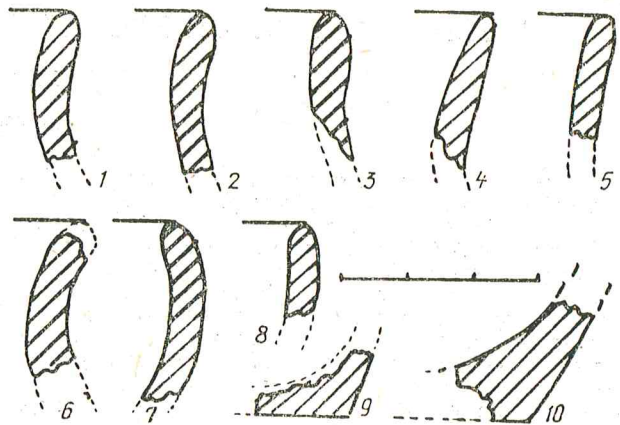
11 pav. Keramikos pavyzdžiai

tamsiai pilkos spalvos. Molyje daugiausia smulkiai grūsto granito, retkarčiais — stambesnių kvarco trupinių, kapotų augalų priemaišų. Beveik visų šukių paviršius lygus arba neryškiai brūkšniuotas, ypač iš vidaus. Tik 1 šukelė ornamentuota 2 grūdelių pavidalo įspaudėlių eilutėmis (pav. 11 : 1).

Iš tokių sutrupėjusių šukių beveik neįmanoma atkurti puodų formos. Nepavyko net išmatuoti nė vieno puodo skersmens. Sielės plonos: dažniausiai 4—5 mm, pasitaikė net 3 mm, retai — 7 mm storio. Iš išlikusių puodų briaunelių (pav. 12 : 1—8) ir dugnelių šukelių (pav.

12 : 9, 10) galima spręsti, kad tai būtų nedideli, greičiausiai gilaus aukšto dubenėlio pavidalo puodeliai truputį profiliuotais kakliukais, plačiomis angomis ir staigiai siaurėjančiu dugneliu (pav. 12 : 1—6, 9, 10). Turėjo būti ir plonų mažų dubenėlių kiek į vidų (C pavidalo) riešais pakraščiais (pav. 12 : 7, 8).

Be viso to, aptiktas šiame krašte retas radinys — labai apdūlėjusi gintarinio kabučio dalelė (pav. 9 : 1). Vargu ar jis buvo įvežtas iš pajūrio; greičiausiai padarytas iš vietinio gintaro, kurio kartais randama įvairiuose pietų Lietuvos ežerėliuose bei upeliuose (3, p. 76). Antras toks kabutis pietų Lietuvoje žinomas iš Margių „Salos“ kalvos, netoli Dubičių, Varėnos raj. (4, lent. XII : 31). Retesnis radinys — ir raudonos ochros gabaliukas.



12 pav. Puodų kaklelių (1—8) ir dugnelių (9, 10) šukelių pjūviai

IŠVADOS

Sios gyvenvietės titnago inventorius gana artimas vėlyviausių Nemuno kultūros paminklų medžiagai, jau aiškiai paveiktai virvelinės keramikos (Pamarių) kultūros. Šalia iš ankstesnio laikotarpio paveldėtų, tik dažniausiai suprastintų dirbinių tipų, pvz., gremžtukų, rėztukų, ovalinių kirvelių, net ietigalių ašmenėlių bei mikrorėztukų, turime nepaprastai gražaus darbo širdinių antgalių ir daugybę peilių, būdingų virvelinės keramikos kultūrai. Tačiau nors ir sunkiai atkuriamą keramiką labiau primena vėlyvuosius Nemuno kultūros puodelius (pav. 10), net vienintelė išlikusi ornamentuota šukelė — su šiai kultūrai būdingais įspaudėliais (5, pav. 121). Iš to galima spręsti, kad tai jau Pamarių kultūros laikotarpį peržengusi fazė, tačiau vis dar tebesilaikanti kai kurių Nemuno kultūros tradicijų. Taigi ją galima būtų datuoti laikotarpiu apie II tūkstantmečio pr. m. e. vidurį. Šitai patvirtina ir topografinė gyvenvietės

padėtis — 7 m aukščiau dabartinio upelio lygio. Ji turėjo būti įsikūrusi jau drėgnėjimo laikotarpiu po paskutinės Limnėjos jūros regresijos (tuomet gyvenvietės kūrėsi prie pat vandens, kaip, pvz., Lynupio), kai upės vanduo buvo gerokai pakilęs dėl žalvario amžiaus klimato drėgnėjimo.

Gyvenvietės mažumas ir kompaktiškumas yra viena iš jos teigiamybių, nes neleidžia abejoti, jog tai vieno trumpo laikotarpio paminklas. Svarbu, kad joje išlikęs kultūrinis sluoksnius, kas retai pasitaiko pietryčių Lietuvos smėlynuose.

Apie ankstyvąjį žalvario amžių, kai išnyksta puošni virvelinės keramikos ornamentika, o dar kurį laiką vartojami tokie patys titnago dirbiniai, turime labai maža duomenų, ypač iš šios

Lietuvos dalies. Tuo šis paminklas ir svarbus: padeda pasekti akmens ir žalvario amžiaus kultūrų perimamumą.

L I T E R A T Ū R A

1. *Rimantienė R.* Akmens amžiaus paminklai.— Kn.: Lietuvos TSR archeologijos atlasas. V., 1974, t. 1, p. 5—83.
2. *Римантене Р. К.* Палеолит и мезолит Литвы.— Вильнюс, 1971.
3. *Katinas V.* Baltijos gintaras.— V., 1983.
4. *Szukiewicz W.* Poszukiwania archeologiczne w powiecie Lidzkim, gub. Wileńskiej.— Materiały Komisji antropolog.-archeolog. i etnograf. Akademii Umiejętności w Krakowie. Kraków, 1907, t. 10, s. 25—45.
5. *Rimantienė R.* Akmens amžius Lietuvoje.— V., 1984.

ПОСЕЛЕНИЕ РАННЕБРОНЗОВОГО ВЕКА В МЯРГЯЖЯРИС 13

Р. РИМАНТЕНЕ

РЕЗЮМЕ

Поселение № 13 находится на правом берегу р. Дяряжничя на высоте 7 м от теперешнего уровня воды (рис. 1—3). Поселение исследовалось в 1965 г. Институтом истории АН ЛитССР под руководством автора. Открытая площадь 80 кв. м (рис. 4) охватывает весь уцелевший участок культурного слоя. По всей вероятности, это было кратковременное поселение с тонким культурным слоем (рис. 5), принадлежавшее отдельной маленькой семье. Обнаружены 2 очага, 1 крупная яма от столба и плоские ямы в культурном слое, вокруг них рассыпаны мелкие угольки и кальцинированные косточки (рис. 6).

Кремни расположены по всей площади раскопа, лишь по краям количество их резко уменьшается (рис. 7). Они отличаются двойным характером (рис. 8, 9): скребки, резцы, овальные топоры, вкладыши и микрорезцы унаследованы от неманской культуры, хотя формы изделий в большинстве упрощены. Другие характерны для культуры шнуровой керамики: сердцевидные, ромбовидные наконечники стрел, разнообразные ножи.

Сохранность керамики плохая (рис. 11). Черенки тонкие (4—5 мм) с примесью мелкой дресвы, а иногда и растительности. Поверхность гладкая или покрыта легкой штриховкой, лишь на одном черепке (рис. 11:1) видны ряды зернообразных отпечатков. По уцелевшим частям венчиков и днищ (рис. 12) можно предположить, что горшки были широкогорлые со слегка отогнутыми венчиками и резко суженным днищем (рис. 10), напоминающие самые поздние типы горшков неманской культуры. Использовались также и маленькие миски со слегка вогнутым вовнутрь венчиком. Кроме того, найдены кусочки красной охры и обломок янтарной подвески (рис. 9:1).

По находкам и топографическому положению поселение датируется началом бронзового века, т. е. около середины II тысячелетия до н. э.

ПОДПИСИ ПОД ИЛЛЮСТРАЦИЯМИ

- Рис. 1. Ситуация поселения № 13 в Мяргяжярис
 Рис. 2. Вид поселения до раскопок 1965 г.
 Рис. 3. Ситуация раскопа (обозначено крестиком)
 Рис. 4. Площадь раскопа. Клетка — 1 кв. м: 1 — очаг, 2 — ямка, 3 — наличие сожженных косточек, 4 — сосны, 5 — места разрезов
 Рис. 5. Разрез А—А₁: 1 — лесной песок с дерном, 2 — серовато-розовый культурный слой, 3 — черноватый песок, 4 — очаг, 5 — песок с гравием
 Рис. 6. Разрезы очагов (1, 2) и ямы от столба (3): 1 — лесной песок с дерном, 2 — серовато-розовый культурный слой, 3 — черноватый песок, 4 — песок с гравием, 5 — очаг, 6 — яма от столба
 Рис. 7. Расположение кремней в раскопе
 Рис. 8. Кремневые наконечники стрел (1, 2, 4—6, 8, 9), вкладыш (3), микрорезцы (13—16), шилья (24), изделия специального назначения (18, 23), ножи и их части (7, 10—12, 17, 19—22, 25—28)
 Рис. 9. Часть янтарной подвески (1), кремневые скребки (2—5, 10, 11), резцы (6—9, 13, 14), скребки (12, 16, 18), нуклеус (17), топоры (15, 19)
 Рис. 10. Расположение керамики в раскопе и предполагаемые типы горшков
 Рис. 11. Образцы керамики
 Рис. 12. Разрезы частичек венчиков (1—8) и днищ (9, 10) горшков