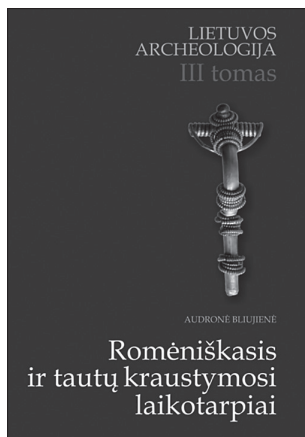


BLIUJENĖ, A. **ROMĖNIŠKASIS IR TAUTŲ KRAUSTYMO SI LAIKOTARPIAI (=LIETUVOS ARCHEOLOGIJA, III)**. Klaipėdos universiteto leidykla, 2013, 750 p.



2014 m. pasirodžiusi Audronės Bliujienės monografija „Romėniškasis ir tautų kraustymosi laikotarpiai“ („Lietuvos archeologija“, III tomas) – neabejotinai vienas ryškiausių pastarojo meto įvykių tyrinėjant geležies amžių Lietuvoje. Darbo apimtis įspūdinga – atitinkamai itin

platus ir jame nagrinėjamų temų bei įvairių klausimų diapazonas. Monografijoje stengiamasi pateikti apibendrintą, plataus konteksto Lietuvos geležies amžiaus vaizdą, o to vis dar labai trūksta Lietuvos archeologų, dažniausiai besigilinančių į gana siauras problemas, darbuose. Ypač tai ryšku pastarojo meto Lietuvos geležies amžiaus tyrimuose, kur galima išžvelgti tam tikrą nuosmukį: mažą aktyvių tyrėjų skaičių, dėmesio koncentravimąsi į atskiras gana siauras problemas, bendros tyrimų krypties bei diskusijų trūkumą. Dėl šių priežasčių A. Bliujienės monografija yra labai svarbi, nes joje ir bandoma apibrėžti tam tikrą tyrimų kryptį, skatinamos diskusijos įvairiais klausimais.

Mano nuomone, vienas svarbiausių mokslo pažangos variklių yra skirtingų požiūrių diskusijos bei kritiškas oponentų nuomonės vertinimas. Tai padeda pastebėti ne tik kitų, bet ir savo klaidas, atitinkamai koreguoti hipotezes, kelti naujas idėjas, labiau argumentuoti dėstomas mintis, bet peržvelgę Lietuvos archeologų darbus pamatysime, kad diskusijų čia beveik nėra. Susiklostęs keistas požiūris, nes

bet kokia kritika laikoma asmeniniu įžeidimu. Tai itin akivaizdu skaitant Lietuvos archeologijos spaudoje pasirodančias recenzijas – dažnai susidaro įspūdis, kad pagrindinis jų tikslas yra aiškintis asmeninius santykius, kuomet labiau sumenkinti oponentą, pasiekiamas toks lygis, kai vartojama daug sarkastinių įterpinių, abejojama recenzuojamo teksto autoriaus gebėjimais ir t.t. Recenzentas dažniausiai nori įteigti, kad tik jo nuomonė yra teisinga, nesuprasdamas, jog tokia mokslas kaip archeologija neginčijamos tiesos apskritai beveik negali būti, o kelių skirtingų nuomonių tuo pačiu klausimu egzistavimas iš esmės yra siekiamybė, o ne trūkumas (čia, be abejo, neturimos omenyje nuomonės, akivaizdžiai neatitinkančios turimų duomenų). Esant tokiai situacijai iš karto noriu pabrėžti, kad šia recenzija norėčiau tiesiog išreikšti savo asmeninį požiūrį į A. Bliujienės monografijoje analizuojamus klausimus. O jei mano nuomonė kuriuo nors klausimu neatitinka monografijos autorės nuomonės, tuo nenoriu pasakyti, kad ji buvo neteisi ar kad jai reikėjo rašyti kažkaip kitaip.

Kaip jau minėjau, monografija – itin didelės apimties (750 didelio formato puslapių), todėl joje vietos atsiranda labai plačios tematikos klausimams, taip pat ir susijusiems su didesnėmis problemomis, bendromis Lietuvos archeologijos mokslo raidos kryptimis, paradigmomis, ko iki šiol kažkodėl būdavo labai vengiama. O tai yra iš tiesų labai svarbu, nes ne paslaptis, kad posovietiniu laikotarpiu viena iš silpnųjų Lietuvos archeologijos pusių yra teorinio pagrindo trūkumas, susidaręs atmetus sovietinę marksizmo-leninizmo paradigmą ir nesugebant adaptuoti jokios naujos. Todėl šioje recenzijoje apsiribosiu tik pačios monografijos koncepcijos ir struktūros aptarimu, nesigilindamas į smulkesnius, jau su konkrečiomis temomis susijusių klausimų aptarimą. Tokių klausimų dėl didelio jų skaičiaus vienoje recenzijoje aptarti neįmanoma.

Pereinant prie recenzuojamos monografijos reikia pažymėti, kad ji priklauso serijai, pavadintai

„Lietuvos archeologija“, kur atskiruose tomuose, suskirstytuose pagal chronologiją, pateikiama visos Lietuvos priešistorės sintezė. Tokios visa apimančios sintezės visada yra itin reikšmingi mokslo įvykiai, žymintys tam tikrus jo raidos etapus, susisteminantys ir apibendrinantys tam tikro etapo laimėjimus. Šiuo atžvilgiu serija „Lietuvos archeologija“ atrodo šiek tiek keistokai, kadangi dar visai neseniai pasirodė pirmieji du Lietuvos istorijos instituto parengtos daugiatomės „Lietuvos istorijos“ tomai, skirti archeologijai. Jų tikslas buvo lygiai toks pats ir svarbiausia, kad ir kai kurie autoriai – tie patys (Girininkas 2005; Zabiela 2007). Pirmasis kylantis klausimas – nejaugi per šiuos keletą metų Lietuvos archeologijos moksle įvyko toks staigus proveržis, kad vėl reikia naujos viską apibendrinančios sintezės? Peržvelgus iki šiol išėjusius keturis „Lietuvos archeologijos“ tomus (Girininkas 2009; 2013; Bliujienė 2013; Žulkus, Jarockis 2013) tokios abejonės tikrai neišsisklaido, bet iš šių tomų išsiskiria būtent A. Bliujienės parašytas trečiasis, kuriame iš tiesų matomas naujas požiūris į Lietuvos priešistorę.

Pagrindinė ir svarbiausia A. Bliujienės monografijos idėja – etnoistorinė paradigma paseno ir tapo nebeaktuali, reikalingas naujas požiūris į Lietuvos archeologiją, kuriuo autorė pasirenka Vakaruose šiuo metu labai madingą kraštovaizdžio archeologiją. Šis aspektas tikrai yra nepaprastai svarbus nūdienos Lietuvos archeologijai, ypač geležies amžiaus tyrimams. XX a. 2-ojoje pusėje čia visiškai dominavo etnoistoriniai tyrimai, o pačioje jo pabaigoje ir ypač XXI a. pradžioje šios krypties tyrimai tapo ryškiai nebeaktualūs, archeologai natūraliai pradėjo domėtis ir rašyti kitomis temomis. Pagrindinė bėda yra ta, kad išnykus vienai paradigmai labai sunkiai sekėsi surasti naują, todėl kilo tam tikros sumaištis, pasirodė nemažai darbų be teorijos, nagrinėjančių tik kažkokių konkrečių aspektą, nesiejant jo su bendra proistorės problematika. Būtent todėl šiame etape būtina nusibrėžti kokią nors kryptį, paskui kurią gali sekti ir kiti tyrėjai. Be abejo, dabar – nebe tie laikai, kai kuri nors kryptis privaloma visiems tyrėjams, tačiau bet kuriuo atveju kiekvienas turėtų turėti kurią

nors kryptį, koncepciją ir ilgalaikę tyrimų strategiją. Kai kurių šios kryptys sutaptų, kitų skirtųsi ir būtų diskusija tarp įvairių kryptių turėtų būti mokslo pažangos variklis. Dėl to tokie kryptis parodantys darbai ir yra labai svarbūs bei reikalingi.

Be abejo, keičiantis paradigmomis visada kyla ginčų tarp naujosios paradigmos iniciatorių ir senosios gynėjų. Taip būna visur ir tai yra natūralus reiškinys. Tą patį matome ir šiuo atveju: A. Bliujienės monografija greitai susilaukė atsiliepimo, kuriam jėgas suvienijo kone visi pagrindiniai išlikę etnoistorinės paradigmos šalininkai (Girininkas *ir kt.* 2014). Tokia diskusija būtų tikrai labai įdomi, jei tik būtų paremta moksliniais argumentais, o ne nusileidžiama iki gatvės mitinguotojų lygio, išvelgiant sąmokslų teorijas ir kaltinant oponentus „politiniu užsakymu“ (Girininkas *ir kt.* 2014, p.143). Tačiau nekreipiant dėmesio į tokius ir daugelį panašių moksliniam tekstui ne itin deramų intarpų, akivaizdu, kad pagrindinė nesutarimo priežastis čia yra tai, jog A. Bliujienė teigia, kad etniniai tyrimai archeologijoje šiuo metu jau akivaizdžiai yra praradę savo aktualumą, o minėto teksto autoriai su tuo griežtai nesutinka. A. Bliujienės nuomone, etninės istorijos tyrimai jau išsėmė savo galimybių ribas, veda į saviizoliaciją ir kelia pavojų įsivelti į pseudomokslines, baltofilines ar nacionalistines diskusijas (Bliujienė 2013, p.65–75). Recenzantai teigia, kad A. Bliujienė tokiais teiginiais paneigia visą ligšiolinę Lietuvos archeologiją ir jos požiūris yra „...*nežabota panieka Lietuvos priešistorės materialinės ir dvasinės kultūros nagrinėjimui*“ (Girininkas *ir kt.* 2014, p.139). Jų nuomone, etnogenezę archeologijoje yra dar vis aktuali ir tokia liks visada, nes „...*archeologija yra savarankiška ir kartu nedaloma istorijos mokslo dalis. Jai pavesta tirti tą konkrečios etninės bendrijos istorijos dalį, kuri nepasiekiamą istorijos šaltinių duomenimis.*“ (Girininkas *ir kt.* 2014, p.139).

Šiame ginče aš asmeniškai visiškai palaikau A. Bliujienės poziciją ir manau, kad iš tiesų etninės istorijos tyrimai dabar jau nebeaktualūs. Minėto teksto autorių mestas kaltinimas A. Bliujienei, kad ji taip nuvertina ankstesnių autorių, nagrinėjusių

etnines problemas, darbus, nėra teisingas. Mano nuomone, nei A. Bliujienė, nei joks kitas etnoistorinę paradigmą kritikuojantis autorius nenori pasakyti, kad ji buvo netinkama nagrinėjimo metu, kai tai buvo atitinkamas mokslo raidos etapas, atitinkami visuomeniniai poreikiai, todėl, be abejo, tai buvo aktualu ir tai reikėjo analizuoti. Kritikuojant etnoistorinę paradigmą kalbama apie dabartį ir ateitį, o kad dabar ji nebeaktuali, akivaizdu – neatitinka dabartinio teorinio pagrindo, neišlaiko kritikos, nesugeba spręsti šiuo metu aktualių mokslinių problemų ir t.t. Minėto teksto autoriai pastebi, kad ir aš esu rašęs, jog etnogenezės tyrimų įsigalėjimas turėjo neigiamos įtakos kitoms temoms, pvz., gyvenviečių tyrimams – esą aš etnogenezę įvardiju kaip tam tikrą „blogį“ (Girininkas *ir kt.* 2014, p.140). Bet aš būtent ir norėjau pabrėžti, kad anuo metu etnogenezė buvo aktuali, todėl ir tyrinėjama, o gyvenvietės – neaktualios ir netyrinėjamos (Vengalis 2009, p.33–35). Žvelgiant iš šių dienų taško galima teigti, kad neigiamas dalykas buvo tikrai ne pati etnogenezė, bet kitų tyrimų temų nebuvimas, o turint omenyje to laikotarpio kontekstą, jų nebuvimas taip pat yra suprantamas. Taip pat teigiama, kad „*Sunku susivokti, kuo etnogenezės tyrimai trukdytų kitiems tyrimams. Etnogenezė nėra savitiksliis tyrimas*“ (Girininkas *ir kt.* 2014, p.141), bet akivaizdu, kad tam tikru metu buvo savitiksliis. Tai aiškiai matyti analizuojant tuo metu išleistų archeologų darbų aktualumo pagrindimą – net ir tiesiogiai su etnogeneze nesusijusių darbų aktualumą buvo stengiamasi bent kažkiek su ja susieti. Būtent tai, kad etnoistorinėje paradigmoje etnogenezės tyrimai yra savitiksliiai, ir yra viena pagrindinių šios paradigmos aktualumo sumenkimo priežasčių.

Kalbant apie etninės istorijos aktualumo praradimo priežastis dažnai į pirmą vietą iškeliama jos sąsaja su nacionalizmu. Tokiam požiūriui įtakos turi tai, kad jos įsigalėjimas glaudžiai siejamas su G. Kossinnos darbais. Ji paplito nacistinėje Vokietijoje, o aktualumas Vakarų pasaulyje gana greitai išnyko po Antrojo pasaulinio karo. Tačiau vargu ar tai tikrai pagrindinė priežastis, kuri galbūt

greičiau turėtų būti teorinė ir metodologinė – būtent šios paradigmos primityvumas (žiūrint iš dabarties taško). Natūralu, kad mokslas vystosi ir laikui bėgant skirtingos paradigmos keičia viena kitą. Etnoistorinės mokyklos laikas buvo XX a. 1-oji pusė, ir tuo jos egzistavimas vyraujančiose mokslo tradicijose baigėsi. Dėl nenatūralios humanitarinių ir socialinių mokslų raidos sovietiniame bloke ši mokykla išliko dar keletą dešimtmečių, bet ir čia jai natūraliai atėjo pabaiga. Tiesiog archeologijos mokslas jau seniai pažengė kur kas toliau nei artefaktų tipologija ir išskirtų tipų kartografavimas, kurie ir yra etnoistorinės paradigmos metodologinis pagrindas. Etninių tyrimų aktualumas iš tiesų jau nebėra diskusija, tai įvykęs faktas. Mes tiesiog negalime ignoruoti visų mokslo laimėjimų tiek teorinėje, tiek metodologinėje plotmėje ir apsiriboti tik jau daugiau nei šimtmetį skaičiuojančia metodologija. Be abejo, šiais laikais niekas nieko neverčia vadovautis kažkokia konkrečia paradigma, domėtis konkrečia tema, tačiau nagrinėdami etnogenezę mes neturėsime su kuo diskutuoti tarptautinėje erdvėje ir tai tikrai, kaip ir teigia A. Bliujienė, vestų prie saviizoliacijos. Na, o minėto teksto autorių argumentas, kad „*Tokio ir panašaus pobūdžio klausimai pasaulyje nagrinėjami, leidžiama daugybė leidinių, tarp jų ir žurnalas „Ethnoarchaeology“*“ (Girininkas *ir kt.* 2014, p.139), kaip tik byloja apie tą saviizoliaciją – mes tų leidinių neskaitome ir nesuprantame net pagrindinių archeologijoje vartojamų sąvokų.

Net jei vadovautumės argumentu, kad kiekvienas gali laisvai rinktis savo tyrimų kryptį ir temą, bei tokiu pagrindu pasirinktume etnogenezės tyrimus, reikia turėti omenyje, kad vargu ar pavyktų savo tyrimus pagrįsti argumentais, kurių negalėtų užginčyti kitų požiūrių atstovai. Visų pirma jau pats kertinis etnoistorinės paradigmos teiginys, kad atskira kultūra atitinka atskirą etnosą, o giminingos kultūros – giminingus etnosus, yra labai diskutuotinas ir sulaukė daug kritikos, kurios šios paradigmos šalininkai nesugebėjo atremti. Pats kultūros suvokimas šios paradigmos ribose yra neadekvačiai supaprastinamas – visa kultūra redukuojama vos

ne iki materialinės kultūros stilistikos ir laidojimo papročių. Antropologiniai tyrimai, analizuojantys gyvasias, o ne archeologines kultūras, akivaizdžiai rodo, kad tokie dalykai nelemia kultūros, kur kas svarbesnę reikšmę turi kiti aspektai – pasaulėžiūra, identitetas, gyvensena, socialinė santvarka ir t.t., kurių etnoistorinė paradigma savarankiškai analizuoti nepajėgi, neturi tam tinkamos metodologijos. Tokių problemų neišsprendžiamumas ir teorinio pagrindo spragos greičiausiai ir laikytini pagrindinėms etnoistorinės paradigmos sunykimo priežastimis.

Dėl etnoistorinės paradigmos gynėjų argumento, kad tyrinėti etninę istoriją ir yra pagrindinis archeologijos kaip istorijos mokslo šakos tikslas, reikia pastebėti, kad šiuolaikinė archeologija jau pernelyg nutolo nuo istorijos mokslo, kad ją būtų galima laikyti pastarosios šaka. Dabartinė archeologija pagal savo tyrimų metodologiją apskritai jau labai sunkiai priskirtina humanitarinių mokslų sričiai. Tai – visiškai tarpdisciplininis mokslas, besinaudojantis beveik visų mokslų laimėjimais, o teoriniu pagrindu žymiai labiau besisiejantis ne su humanitariniais, bet su socialiniais mokslais – antropologija ir kultūrine geografija. Atsižvelgus į tai ir archeologijos mokslo tikslai šiais laikais – visai kiti, susiję būtent su pastarosiomis disciplinomis, o ne su istorijos mokslu. Čia ir vėlgi reikėtų pabrėžti, kad kiekvienas tyrėjas bendrus mokslo tikslus gali suvokti individualiai, tačiau bendros tendencijos, deja, yra tikrai ne etnoistorinės paradigmos naudai...

Mano manymu, antrasis skyrius, pavadintas „Etnogenezės sampratos metamorfozės Lietuvos istoriografinėje tradicijoje“, yra vienas svarbiausių A. Bliujienės monografijoje. Jos pateikiama istoriografijos raidos interpretacija yra įdomi ir aš tikrai nematau joje kažkokios nepagarbos ankstesniems tyrėjams, kaip tai bando parodyti etnoistorinės paradigmos gynėjai. Neneigiamos ir net nekvestionuojamos ankstesnių tyrėjų išvados šia tema – tikrai neabejojama, kad Lietuvoje gyveno baltų gentys, tiesiog tik norima pasakyti, kad šiuo metu susitelkti į tuos tyrimus, kurie buvo atliekami jau pusę amžiaus, nebėra prasmės. Manau, kad gana taiklus ir dabar-

tinės Lietuvos archeologijos apibūdinimas: „*kokia šiandien yra Lietuvos archeologija? Matyt, panaši į dëlionę iš klasikinių etninių studijų sampratos [...], į archeologiją, kaip ir pokariu, tesugebančią pažerti daugybę archeologinės medžiagos, į „nekoarcheologiją“, į archeologiją, žengiančią gyvenviečių ir miestų tyrinėjimų kryptimi, į archeologiją, besiremiančią svetur sukurtais teoriniais modeliais ir idėjomis, į archeologiją, kuriai trūksta viešų diskursų, ar galiausiai į archeologiją, neturinčią teorinių nuostatų ir jokių bendrų strateginių tikslų?*“ (Bliujienė 2013, p.75). Autorės nuomone, Lietuvos archeologijoje kaip tik šiuo metu ir vyksta tokių teorinių nuostatų bei strateginių tikslų paieška. Tai vaizdžiai pavadinama Mėlynąja paukste. Nors tiesiogiai nepasakoma, kas ta paukštė, sprendžiant iš monografijos akivaizdu, kad, A. Bliujienės nuomone, tai turėtų būti kraštovaizdžio archeologija.

Kraštovaizdžio archeologijos perspektyva ir yra tai, kuo ši monografija skiriasi nuo iki šiol Lietuvos archeologijos istoriografijoje pasirodžiusių darbų. Lietuvoje ši perspektyva yra visai nauja, todėl būtent šia tema recenzijoje norėtusi daugiau padiskutuoti.

Pasaulyje kraštovaizdžio archeologija intensyviai plėtojama jau keletą dešimtmečių ir yra labai populiari, galima sakyti – net madinga. Tas „madingumas“ taip pat, beje, yra gana įdomus reiškinys. Mokslas ir jo raida neabejotinai yra socialinis reiškinys, todėl nieko keista, kad ir jam labai didelę įtaką daro mados. Tokia mada galima laikyti reiškinį, kai kokia nors tema labai išpopuliarėja ir daugelis tyrinėtojų pradeda vartoti įvairius terminus, kurie lyg ir rodo, kad tyrėjas analizuoja šią populiarią temą (taigi yra „modernus“), nors iš tikrųjų taip nėra. Įvairiais laikais vyravo skirtingos mados, lėmusios įvairių terminų, tokių kaip, pvz., kultūrinis sinkretizmas, kultūriniai ryšiai, idėjų difuzija, ir t.t., besaikį vartojimą. Šiuo metu toks terminas yra kraštovaizdžio archeologija arba kraštovaizdžio perspektyva. Esmė ta, kad šiuos terminus stengiamasi vartoti kuo dažniau, labai dažnai net ir tada, kai iš tikrųjų tai nėra susiję su tikrąja kraštovaizdžio archeologija. Tokios mados jau pasiekė ir Lietuvos archeologiją.

Pastaruoju metu tiek straipsnių, tiek žurnalų temų pavadinimuose ypač dažnai sutinkamas terminas „kraštovaizdis“, nors su kraštovaizdžio archeologija, tokia, kokia ji įvardijama iš tiesų, tokie darbai dažniausiai neturi beveik nieko bendra. Na, bent jau mano nuomone, kraštovaizdžio archeologijai tikrai neužtenka, kad etninius tyrimus pavadiname etninio kraštovaizdžiu, socialinius – socialiniu ir pan.

Nors tokie darbai įspūdžio nedaro, tikroji kraštovaizdžio archeologija tikrai yra įdomi ir perspektyvi tyrimų kryptis. Pseudokraštovaizdžio archeologijos darbų mada atsirado tikrai neatsitiktinai, o būtent todėl, kad iš tiesų kraštovaizdžio archeologija pradėjo kokybiškai naują etapą visame archeologijos moksle, prie iki tol analizuotų informacijos šaltinių – artefaktų ir ekofaktų pridėdama trečią, iki tol neišnaudotą šaltinių masę – patį kraštovaizdį. Todėl, vyraujant tokioms tendencijoms, buvo įdomu skaityti A. Bliujienės darbą, labai norėjosi sužinoti, kaip jis atrodys šiame kontekste, ar ta kraštovaizdžio archeologija tik deklaruojama, ar iš tiesų, remiantis šiuo požiūriu, monografija ir parašyta. Tenka prisipažinti, kad dar prieš skaitydamas labai abejoju, ar autorei pavyks, nes manau, kad dabar Lietuvoje tai nelabai įmanoma. Dažniausiai apibendrinamieji darbai, sintezės rašomi po tam tikro tyrimų etapo, juose apibendrinami tam tikru laikotarpiu, remiantis atitinkama paradigma, atlikti darbai ir jų rezultatai, o ši perspektyva – kraštovaizdžio archeologija – Lietuvoje yra visiškai nauja, beveik jokie darbai šioje srityje dar nevykdyti. Todėl skaitant knygą buvo labai įdomu sužinoti, kaip autorė atliks išsikeltą užduotį – pateikti tam tikro laikotarpio sintezę per tokią prizmę, per kurią jis dar nebuvo analizuojamas. Aš jau esu rašęs, kad, mano manymu, Lietuvos archeologijos problemų analizuoti iš kraštovaizdžio

archeologijos perspektyvos šiuo metu neįmanoma, nes neturime atitinkamų duomenų (Vengalis 2009, p.47). Visų ankstesnių tyrimų metu surinkti duomenys tam nelabai tinka – jie rinkti kitais tikslais ir reikalingi tik jiems pasiekti, o kraštovaizdžio archeologijai reikia kitokių duomenų – kitokio pobūdžio, pagal kitus atrankos, patikimumo kriterijus ir t.t. Vien jau faktas, kad iki šiol gyvenvietes ir piliakalnius sugebame datuoti tik tūkstantmečio tikslumu, apie kraštovaizdžio archeologijos požiūrio pritaikymo galimybes pasako daug...

Perskaitęs A. Bliujienės monografiją, tiesą sakant, tokio požiūrio nepakeičiau ir, mano nuomone, jis tik buvo patvirtintas. Tiesa, to nevertinčiau kaip monografijos trūkumo, nes tokia yra šių dienų realybė ir daugiau pasiekti, ko gero, nelabai buvo galima. Kur kas svarbiau yra pats bandymas pateikti naują požiūrį, tik, manyčiau, tokiu atveju aktualiau yra teorinis naujos koncepcijos pagrindimas ir problemų bei klausimų kėlimas ateities tyrimams, o ne bandymas pateikti tam tikrą konkretų vaizdinį, kuriam, kaip jau minėjau, reikalingų duomenų turime mažai.

Kalbant apie teorinį kraštovaizdžio archeologijos pagrindą, manau, jis pristatytas gana skurdžiai – skiriama mažai dėmesio, literatūros sąrašė mažai pagrindinių šių koncepciją pristatančių darbų, be to, dažnai painiojami įvairūs terminai¹ ir pan. Toks pristatymas yra labai svarbus, kadangi kraštovaizdžio archeologija nėra vienalytė, turi tikrai labai daug skirtingų požiūrio kampų, todėl būtų svarbu sužinoti, kokią būtent perspektyvą pasirinko šios monografijos autorė.

Pvz., mano nuomone, pagal tai, kaip aš suvokiu kraštovaizdžio archeologiją ir jos pritaikymo Lietuvoje galimybes, ši perspektyva nepajėgi nagrinėti reiškinį iš karto tokiu dideliu mastu, kaip

¹ Pvz.: p.64 – cikliškumo teorija nepretenduoja ir negali pretenduoti tapti aukšto lygmens teorija, ji turi remtis kuria nors iš esamų aukšto lygmens teorijų, nes pati kultūrinių pokyčių priežasčių nepaaiškina; p.64 – gyvenviečių archeologija tame kontekste, kuriame minima, nėra teorinė kryptis, tai tiesiog tam tikros rūšies šaltinių analizė tam tikra metodika, kurios rezultatai, jungiant juos su kitų rūšių šaltinių tyrimų metu gautais rezultatais, jau gali spręsti kurios nors teorinės krypties keliamas problemas. Ji neeliminuoja kapų medžiagos, tačiau teigia, kad gyvenvietės turi būti analizuojamos visai kita metodika nei kapų medžiaga; p.10 – kažin ar kraštovaizdžio archeologija yra paradigma? Paradigma yra postprocesinė archeologija, o kraštovaizdžio archeologija yra greičiau jau jos rėmuose vykdomų tyrimų kryptis; p.54 – etnoarcheologija tikrai nieko bendro neturi su etnogeneze ir t.t.

visos Lietuvos teritorija ar net atskiros Lietuvos kultūros sritys. Kraštovaizdžio archeologija turėtų labiau orientuotis į mikroregionus – vienos ar kelių gretimų bendruomenių apgyvendintą arealą. Kraštovaizdžio archeologijos keliamoms problemoms spręsti reikia išsamių duomenų, kuriuos surinkti vienas tyrėjas ar jų grupė gali tik riboto dydžio teritorijoje. Kraštovaizdžio archeologija dažniausiai suvokiama kaip visų tipų duomenų apibendrinimas, atsakyti į jos keliamus klausimus reikia detalių žinių ir apie tam tikros bendruomenės veiklos teritorijos gamtinę aplinką, socialinius, ūkinius, ekonominius bei ideologinius aspektus. Todėl didelio regiono analizė kraštovaizdžio archeologijos rėmuose gali būti atliekama tik lyginant tarpusavyje atskirus jau iki tol nuodugniau išanalizuotus mikroregionus. Lietuvoje tokių mikroregionų, datuojamų geležies amžiumi, deja, dar neturime (vieninteliu Lietuvos mikroregionu, kuriame surinkta pakankamai duomenų kraštovaizdžio archeologijos keliamiems klausimams spręsti, kol kas tikriausiai galima laikyti tik buvusį Šventosios lagūninį ežerą ir jo pakrantes). Kraštovaizdžio archeologijai kur kas aktualesni yra vertikalūs pjūviai, t.y. nedidelio regiono analizė ilgu laikotarpiu, o ne didelio regiono – trumpu laikotarpiu. Didelius regionus dažniausiai analizuoja kitos archeologijos kryptys, pvz., erdvinė, regioninė, apgyvendinimo archeologijos² ir pan. Vis dėlto dėl jau minėto ir labai skirtingo kraštovaizdžio archeologijos apibrėžimo pastarosios archeologijos kryptys kitų tyrėjų gali būti suprantamos kaip kraštovaizdžio archeologija. Tada jau būtų galima teigti, kad pagal šį požiūrį gali būti nagrinėjama ir didesnė, šiuo atveju – visos Lietuvos teritorija. Būtent dėl tokių aspektų ir buvo labai svarbu monografijoje konkrečiau apibūdinti autorės požiūrį į kraštovaizdžio archeologiją, ko, deja, aš pasigedau.

Be to, dar reikėtų suprasti, kad kraštovaizdžio archeologija nuo etnoistorinės paradigmos ribose atliekamų tyrimų kryptį labai skiriasi, tai – vos ne skirtingos disciplinos, todėl naujų tyrimų ne-

galima atlikti remiantis ta pačia metodika, tais pačiais duomenimis ir analizuojant naudotis tomis pačiomis darbinėmis klasifikacijomis. Šiuo atveju verta atkreipti dėmesį būtent į Lietuvos priešistorės periodizaciją. Reikia nepamiršti, kad bet kuri periodizacija nėra kažkoks objektyvus suskirstymas. Tai dirbtinės kategorijos, dėl patogumo vartojamos atliekant mokslinį tyrimą arba apibendrinant atliktų tyrimų rezultatus. Drastiškų lūžio momentų, kuomet staiga ir vienu metu pasikeičia visi kultūros aspektai, istorijoje labai reta, dažniausiai tai susiję ir su pačių žmonių pasikeitimu. Dažniausiai pokyčiai vyksta lėčiau, įvairūs kultūros aspektai keičiasi ne vienu metu, o kaip kitų pokyčių pasekmė, todėl kur bus nubrėžta riba tarp epochų, priklauso ne nuo objektyvių priežasčių, bet nuo to, kokie aspektai tyrėjui bus svarbiausi. Išskirtos atskiros epochos taip pat bus pavadinamos pagal tyrėjui aktualiausius jų požymius. Todėl natūralu, kad kiekviena paradigma ar net tyrimų kryptis turės savo periodizaciją ir epochų pavadinimus. Tai akivaizdžiai matyti ir Lietuvos archeologijos istoriografijoje – epochos buvo nuolat pervadinamos, jos turėjo ir marksizmo-leninizmo reikalavimus atitinkančius pavadinimus, ir etnoistorinės paradigmos padiktuotus, ir neutralius, nesusijusius su teorija pagal nuo XIX a. išlikusią C. Thomseno sistemą. Pvz., Lietuvos istorijos instituto išleistas „Lietuvos istorijos“ II tomo koncepcija buvo paremta kultūrinių įtakų ir migracijų naratyvu, todėl ten epochoms ir buvo suteikti atitinkami pavadinimai (Zabiela 2007). E. Jovaiša (2008) teigė, kad tai nėra gerai, ir periodizacijos pagrindas turėtų būti baltų visuomenės istorija. Taip teigdamas jis žiūrėjo iš etnoistoriko perspektyvos ir buvo savotiškai teišus, tačiau „Lietuvos istorijos“ autoriai, rašę iš kitų perspektyvų, taip pat buvo teisūs, pasirinkdami tokius pavadinimus, kurie atitinka jų koncepciją. Dėl to A. Bliujienės monografijoje plėtojama diskusija, kad reikia kažkokios bendros Lietuvos periodizacijos sistemos, nelabai suprantama. Mano nuomone, periodizacija iš esmės yra reikalinga dviem skirting-

² Apgyvendinimo archeologija yra tikslesnis termino *settlement archaeology* (angl.) vertimas nei gyvenviečių archeologija.

giems tikslams: atliekant chronologinę klasifikaciją bei apibendrinant medžiagą – pateikiant tyrimų rezultatus bei sintezę. Pirmuoju atveju geriausia vartoti neutralią periodizaciją, neperšančią išankstinių įsitikinimų, o jos pavadinimai turėtų būti neutralūs, kaip tai daroma analizuojamu laikotarpiu (išskiriami B–E periodai), o pateikiant rezultatus jau pageidautina, kad periodai turėtų prasmingus pavadinimus, susijusius būtent su pateikiamu požiūriu. Akivaizdu, kad šiuo atveju pateikiami pavadinimai – Romėniškasis ir Tautų kraustymosi periodai – nesusiję su kraštovaizdžio archeologija, atstovauja visai kitoms tyrimų kryptims, todėl jie nėra prasmingi. Manau, kad nesukūrus ir nesinaudojant būtent analizuojamą, o ne kurį kitą požiūrį atitinkančios periodizacijos, iš tiesų neįmanoma tinkamai pateikti tuo požiūriu paremto priešistorės vaizdinio.

Viena aktualiausių Lietuvos geležies amžiaus problemų, be abejo, yra chronologija. Jos problematikai monografijoje taip pat skiriama nemažai dėmesio. Su visomis keliamomis problemomis galima tik sutikti, tačiau kiek neaiškus lieka autorės požiūris į santykį tarp tipologinio ir absoliutinio datavimo. Kodėl tipologinis datavimas, kuomet kalbama apie papuošalus ar ginklus, yra laikomas „vieninteliu patikimu metodu“ (p.21), o kalbant apie keramiką taikomi kiti standartai – tas pats metodas tampa nepatikimas (p.64). Manau, kad abi grupės turėtų būti vertinamos vienodai. Bet kuriuo atveju neabejotina, kad abu šie datavimo metodai yra būtini. Viena vertus, be absoliutinių datų tipologinė chronologija yra tikrai nepatikima, o autorės reiškiamas skepticizmas dėl absoliutinės chronologijos, kad ji turi 50–200 m. paklaidą, nėra visiškai teisingas. Ši paklaida gerokai sumažėja susidarius didesniai datų kiekiui. Tipologinė chronologija savo ruožtu yra ne mažiau svarbi, kadangi absoliutinės datos turėtų būti siejamos būtent su tipologine sistema, kitaip gautos datos tiks tik vienam konkrečiam objektui ir, žiūrint plačiau, nebus labai prasmingos. Kalbant apie keramiką, jos datavimas radiokarbono metodu, be abejo, yra pageidaujamas ir būtinas dalykas, tačiau tam, kad tai duotų reikšmingesnių rezultatų, svarbu

žinoti, ką būtent reikia datuoti, todėl jau iki tol būtina susidaryti tipologinę sistemą. Lietuvos geležies amžius pradėtas datuoti radiokarbono metodu tik pastaruoju metu. Kol kas turime dar mažai datų, bet ir jos kol kas mažai naudingos būtent todėl, kad nesiejamos su tipologinėmis sistemomis. Kartais net neaišku, ką konkrečia data buvo siekiama nustatyti (pvz., datuojami angliukai iš sluoksnio, kuriame aptinkami persimaišę įvairių laikotarpių radiniai). Mano nuomone, radiokarbonines datas tik tiesiogiai siejant su sudarytomis tipologinėmis sistemomis galima pasiekti bent šiek tiek tokios pažangos labai jau apytikslėje Lietuvos geležies amžiaus chronologijoje.

Tolesniuose monografijos skyriuose nagrinėjamos jau konkrečios temos. Pagal jas tolesnė monografijos struktūra iš tiesų atitinka kraštovaizdžio archeologijos koncepciją, bet nesigilinant į atskiras temas čia vėl norėtųsi pakartoti visoms joms bendrą problemą – duomenų trūkumą. Ėmusi naujos tyrimų temos ar krypties logiška veiksmų seka būtų tokia: problemos suformulavimas, klausimų, tikslų ir uždavinių iškėlimas, tam reikalingų duomenų surinkimas ir jų analizė ir galiausiai – analizės rezultatų apibendrinimas bei susisteminimas. Jei problema smulki ir labai konkreti, visi šie etapai paprastai apėmiami vienu darbu, bet kalbant apie plačią problemą, o šiuo atveju – net apie visiškai naują tyrimų kryptį, kiekvienam etapui reikia ne vienerių metų ir ne vieno tyrėjo darbo. Šiuo atveju buvo pabandyta kitus etapus praleisti ir imtis iškart paskutiniojo, visiems kitiems etapams pasitelkiant pagal kitus požiūrius atliktus darbus. Vis dėlto manau, kad ilgalaikėje perspektyvoje toks metodas nepasiteisins ir anksčiau ar vėliau, norint iš tiesų pereiti prie naujos tyrimų krypties, teks grįžti prie pirmųjų darbų etapų.

Geras pavyzdys, dėl ko netinka senieji duomenys, yra krašto apgyvendinimo sistemos analizė. Pagrindinė problema čia yra archeologinių vietovių reprezentatyvumas, kuris buvo visiškai neaktualus renkant duomenis ankstesnių kryptių tyrimų metu, tačiau labai aktualus kraštovaizdžio, regioninės ar apgyvendinimo archeologijos tyrimams, todėl, norė-

dami spręsti su apgyvendinimu susijusias problemas, mes negalime tiesiog naudotis šiuo metu turimais žemėlapiais, tam turi būti specialiai renkami duomenys.

Nerinkdami naujų duomenų, tik naudodamiesi senais, akivaizdu, kad į beveik visus kylančius klausimus naujų kokybiškų atsakymų pateikti negalime. Tokiu atveju pavojinga apskritai kelti tokius tikslus, nes nesant pakankamų argumentų, kyla pagunda kelti ir niekuo nepagrįstas hipotezes. Deja, tokių kartais pasitaiko ir šiame darbe, pvz., p.172 pateikti samprotavimai apie miniatiūrinius piliakalnius. Panašių vietų galima aptikti ir daugiau. Susidaro įspūdis, kad tokias ir panašias nelabai pagrįstas interpretacijas autorė pateisina postprocesualistinės mokyklos toleruojamu subjektyvumu (p.9, 63, 64). Iš tikrųjų yra ne visai taip: tas tariamas postprocesualistinės mokyklos subjektyvumas tikrai nėra tas pats, kas samprotavimas neturint tam duomenų, tai galbūt labiau drąsesnės ir gilesnės interpretacijos. Tikrai negalima suprasti taip, kad, pasirinkdami postprocesualistinę kryptį, mes galime sau leisti rašyti bet ką.

Remiantis senais duomenimis, net ir labai stengiantis, vis dėlto nėra paprasta prieiti prie kokybiškai naujų išvadų. Nors A. Bliujienės monografijoje tikrai yra labai daug naujų įžvalgų ir interpretacijų, bet apibendrinimuose (p.568–574), kur pateikiami įvairūs Lietuvos kultūrinio kraštovaizdžio „p jųviai“, matome, kad kraštovaizdžio archeologijai aktualiausiems dalykams vietos čia neatsiranda, o išvados, nors nuolat akcentuojamas kraštovaizdis, iš esmės atitinka ankstesnių Lietuvos archeologijos tyrimų kryptį tematiką. Socialiniai santykiai vėlgi, kaip ir anksčiau, grindžiami tik kapų duomenimis, apie apgyvendinimą nieko aiškaus pasakyti negalime ir t.t., bet apie tai, kaip atrodė gyvenvietės (plačiaja prasme), kaip jos įsiliejo į kraštovaizdį, kaip kito jų struktūra ir panašioms dalykams, sudarantiems kraštovaizdžio archeologijos esmę, išvadose vietos neatsirado. Apie tai tikrai turime bent jau šiek tiek informacijos, o, tarkime, bendruomeninių piliakalnių apleidimo ir įsikūrimo atskirose sodybose sąsajos su socialinių santykių, ūkinės

sistemos raida reikšmė visiškai neakcentuojama. Šie dalykai, kaip ir anksčiau minėti, vis dėlto rodo, kad, matyt, paradigmų kaitą nėra taip lengva įgyvendinti, kaip gali pasirodyti iš pirmo žvilgsnio. Reikėtų viską daryti nuosekliai – iš pradžių kiek galima labiau įsigilinti į teoriją, po to iškelti problemas ir rinkti naujus duomenis. O viso to rezultatų ir apibendrinimų, matyt, teks dar šiek tiek palaukti...

Apibendrinant reikia pabrėžti, kad A. Bliujienės monografija Lietuvos archeologijos mokslui tikrai yra labai svarbi, tai vienas iš etapų, parodantis ateities tyrimų kryptį. Labiausiai ji džiugina tuo, kad, skirtingai nei dauguma darbų, kelia tikrai daug diskusijų ir teikia vilčių, kad mokslinės diskusijos galiausiai ateis ir į mūsų kiemą.

LITERATŪROS SĄRAŠAS

Bliujienė, A., 2013. *Romėniškasis ir Tautų krautymosi laikotarpiai (=Lietuvos archeologija, III)*. Klaipėdos universiteto leidykla.

Girininkas, A., red., 2005. *Lietuvos istorija, I. Akmens amžius ir ankstyvasis metalų laikotarpis*. Vilnius: Baltos lankos.

Girininkas, A., 2009. *Akmens amžius (=Lietuvos archeologija, I)*. Vilnius: Versus Aureus.

Girininkas, A., 2013. *Ankstyvasis metalų laikotarpis (=Lietuvos archeologija, II)*. Klaipėdos universiteto leidykla.

Girininkas, A., Jovaiša, E., Michelbertas, M., Šimėnas, V., 2014. Ar mums ten, „prie mėlynosios jūros“, reikia? *Archaeologia Lituana*, 15, 137–150.

Jovaiša, E., 2008. Baltiškiosios savimonės aspektai proistorės tyrimuose. *Istorija*, 72, 3–9.

Vengalis, R., 2009. *Rytų Lietuvos gyvenvietės I–XII a.* (daktaro disertacija). Vilniaus universitetas.

Zabiela, G., red., 2007. *Lietuvos istorija, II. Geležies amžius*. Vilnius: Baltos lankos.

Žulkus, V., Jarockis, R., 2013. *Vikingų laikai ir ikivalstybinis laikotarpis (=Lietuvos archeologija, IV)*. Klaipėdos universiteto leidykla.