

ROMĖNIŠKOJO LAIKOTARPIO VAKARŲ LIETUVOS IR NEMUNO ŽEMUPIO GYVENTOJŲ SOCIALINIŲ SANTYKIŲ ANALIZĖ KAPINYNŲ MEDŽIAGOS PAGRINDU

RŪTA KAČKUTĖ

Straipsnyje analizuojami Romėniškojo laikotarpio Vakarų Lietuvos ir Nemuno žemupio kapinynai bendruomenių socialinių santykių kontekste. Laidojimo duomenys įvertinami trijuose lygmenyse: regioniniame, kapinyno ir kapo. Archeologinė medžiaga analizuojama tiek kiekybinių, tiek kokybinių tyrimų pagalba. Socialinei turtinei diferenciacijai nustatyti naudojamas vadinamasis radinių tipų skaičiaus (RTS) kape metodas. Pagrindinis darbe naudojamas kokybinis metodas – įkapių kombinacijų metodas, korespondencinės analizės pagalba siekiama nustatyti skirtingus įkapių derinius turinčių kapų serijas. Esant galimybei analizuojamas atskirų kapų grupių išsidėstymas bendroje kapinyno schemoje. Vakarų Lietuvos ir Nemuno žemupio kapinynų nuosekli analizė leidžia pasekti Romėniškojo laikotarpio visuomenės pokyčius, suteikia informacijos apie šeimos padėties atspindžius laidosenoje, leidžia spręsti apie bendruomenių tarpusavio santykius.

Reikšminiai žodžiai: Romėniškasis laikotarpis, socialiniai santykiai, kapų kategorijos.

The article deals with social relationships as reflected in the Roman Iron Age burial material found in Western Lithuania and the Lower Nemunas area. The burial data are considered at three – regional, cemetery and grave levels. The archaeological material is analysed in terms of both quantity and quality. Socio-economic differentiation is detected by the number of artefact types (NAT) discovered in graves. Quality-wise the main method used is that of grave good combinations where an attempt is being made at identifying grave series in view of different grave good combinations by means of correspondence analysis. Where appropriate, the layout of separate grave clusters in the general spatial development of cemeteries was examined. Consistent examination of Western Lithuanian and Lower Nemunas area cemeteries results in detecting the changes that occurred within Roman Iron Age societies, offers information about how a family position is reflected in mortuary data and suggests relationships between communities.

Keywords: Roman Iron Age, social relations, grave categories.

ĮVADAS

Kapinynų medžiaga buvo ir yra plačiai naudojama žinioms apie priešistorines visuomenes gilinti. Klausimai, kokią informaciją apie socialines sistemas ir visuomenės struktūras galima gauti tyrinėjant kapinynus ir kiek ji yra patikima, domina archeologus jau ne vieną dešimtmetį (Binford 1971; Hodder 1982; 1986 ir kt.). Pastaraisiais dešimtme-

čiais postprocesinis požiūris ir naujų kokybinių metodų pasitelkimas leido mokslininkams daryti didesnes išvalgas apie bendruomenių vidinę organizaciją, atskiras bendruomenės grupes ir netgi kelti hipotezes apie visuomenės socialines normas bei taisykles (Ringtved 1986; Lund Hansen 1987; 1995; 2009; Jørgensen 1988; Sørensen 1997; 2007; Cassel 1998; Härke 1998; Adamsen *ir kt.* 2008; Reich 2009; 2012 ir kt.).

Lietuvos archeologai kapinynų medžiagą sėkmingai naudojo tyrinėdami Romėniškojo periodo chronologinius ir tipologinius klausimus, nustatinėdami etnines teritorijas. Išsamiausiai Romėniškojo laikotarpio Vakarų Lietuvos ir Nemuno žemupio kapinynų medžiaga nagrinėta ir apibendrinta Mykolo Michelberto monografijoje (Michelbertas 1972; 1986; 1997). Rasa Banytė-Rowell daktaro disertacijoje ir vėlesniuose straipsniuose nuodugniai tyrinėja Vakarų Lietuvos plokštinių kapinynų kultūrinę sritį: remiantis papuošalų formų kaita patikslinama chronologija, mėginama atskleisti Vidurio ir Šiaurės Europoje vykusią procesų poveikį regiono gyventojams (Banytė-Rowell 2001; Banytė-Rowell 2007; 2011). Socialiniai priešistorinių visuomenių santykiai sovietinės okupacijos metais buvo aptarinėjami gana apibendrintai, per socialinės-ekonominės visuomenės raidos prizmę (Kulikauskas *ir kt.* 1961; Tautavičius 1968, Michelbertas 1986 ir kt.). Pranas Kulikauskas teigia, kad aptariamuoju laikotarpiu Lietuvoje tebebuvo pirmą kartą bendruomeninė santvarka, bet pripažįsta, kad ji jau buvo kitokio laipsnio; pirmaisiais šimtmečiais po Kr. mokslininkas mato šeiminės bendruomenės irimo pradžią ir atskirų šeimų formavimąsi, kurių taip pat veikė ir tarp šeiminių bendruomenių išaugusi turtinė nelygybė (Kulikauskas *ir kt.* 1961, p.262). Į turtinės nelygybės augimą, gentinės diduomenės atsiradimą bei atskiros šeimos sustiprėjimą dėmesį atkreipia ir M. Michelbertas (1986, p.232). Genčių diduomenei mokslininkas priskiria giminių vyresniuosius, genčių ir karo vadus, galbūt žynius, taip pat kaip atskirą išskiria karių ir karių raitelių sluoksnį, bet nepriiskiria jų profesionaliems kariams. Kaip didžiausią gyventojų grupę išskiria žemdirbius, gyvulių augintojus ir amatininkus. Marija Gimbutienė (1985, p.104–106) baltų visuomenėje mato ryškia luominę struktūrą, panašią į istorinių laikų pradžios sistemą. Autorė išskiria genčių valdovus, kaimų vyresniuosius, tarp kurių veikė ir subordinacijos sistema. Kaip atskiras sluoksnis išskiriama aristokratija, kuriai priklausė gerai ginkluoti kariai – rai-

teliai, žemvaldžiai ir kiti svarbūs asmenys. Kartu su aristokratais vidutiniajai klasei priskiriami pirkliai ir amatininkai. Neturtingus kapus autorė priskiria žemiausiai žemdirbių ir vergų klasei. Kaip teisingai pastebi Eugenijus Jovaiša (2007, p.13), anksčiau aptartos mokslininkų išvados yra labai apibendrintos ir dažnai apima visą arba bent jau nemažą baltų pasaulio dalį. Iš kitų ypač išsiskiria Laimos Vaitkunskienės ir E. Jovaišos darbai. Abu autoriai mėgina daryti išvadas apie visuomenių gyvenimą remdamiesi konkrečiuose kapinynuose palaidotų bendruomenių visuomeninio gyvenimo tyrimais. L. Vaitkunskienė (1978; 1985; 1995a; 1995b; 1999) mėgina atkurti bendruomenių socialinę struktūrą, pagal įkapių turtingumą skirstyti kapus į grupes, vertina turtingumo ir amžiaus santykį. Metodine ir teorine prasme novatoriškiausi darbai savo siekiais rekonstruoti socialinę struktūrą ir taikomais metodais artimi Vakarų archeologijoje paplitusioms socialinės archeologijos teorijoms yra E. Jovaišos XX a. 10-ojo dešimtmečio – XXI a. pradžios darbai (Jovaiša 1997b; 1998). E. Jovaiša atlieka labai nuoseklią Dauglaukio kapinyno įkapių gausumo kape statistinę interpretaciją. Pirmiausia nustatomi atskirai vyrų ir moterų įkapių gausumo koeficientų maksimumai, po to, atsižvelgus į kitų tyrinėtojų išsakytas mintis apie nagrinėjamo laikotarpio baltų bendruomenių struktūrą, nustatomas įkapių gausumo „žingsnis“, kuris skiria socialines grupes, ir bendruomenė suskirstoma į eilinius (49%), pasiturinčius (38%) bei turtingus (13%). Autorius prieina prie išvados, kad dar nebuvo tradicijos nedidelę visuomenės dalį sudarančių turtingųjų laidoti atskiroje kapinyno vietoje, jie laidoti šalia kitų gentainių (Jovaiša 1997b, p.24–25). Tada autorius atskirai nagrinėja kiekvieną išskirtą vyrų ir moterų turtingumo grupę, bando nustatyti kiekvienai grupei būdingus laidojimo bruožus, į kapus dėtų reikmenų bei papuošalų grupes, jų tarpusavio santykį. Tokie tyrimai leidžia autoriui išskirti turtinumo grupių santykį atskirai vyrų ir moterų populiacijoje, kiekvienai grupei tenkančią įkapių dalį ir įkapių skaičių, tenkantį vienam grupės nariui.

Apibendrinamas šiuos tyrimus autorius prieina prie įdomių išvadų: 1) Dauglaukio bendruomenė buvo diferencijuota (trys viena nuo kitos labai besiskiriančios grupės); 2) geriausiai aprūpintas visuomenės „darbininkas“ yra iš pasiturinčiųjų sluoksnio, nes tokiuose kapuose rasta daugiausia darbo įrankių; 3) diduomenė nuo kitų bendruomenės narių skyrėsi ginklų ir „grynujų“ papuošalų gausa kape, moterys – ypatingais galvos apdangalais, apyrankių gausa ir savitų formų žiedais; 4) Dauglaukio bendruomenė buvo patriarchalinė (Jovaiša 1997b; 2003; 2007).

Jaunosios kartos archeologai yra akivaizdžiai gerai susipažinę su Vakarų šalyse plėtojamomis socialinės archeologijos teorijomis ir jas sėkmingai taiko savo studijose (Simniškytė-Strimaitienė 2004; Švelniūtė 2005a; 2005b; Kurila 2009; Bagužaitė-Talačkienė 2010). Mokslininkai nemažai nuveikė tyrinėdami Romėniškojo laikotarpio baltų ginkluotę ir galimą to meto kariuomenės bei visuomenės hierarchizaciją (Michelbertas 1997; 2000; 2004; Michelbertas, Vitkūnas 2003; Bliujienė, Butkus 2007; Reich 2009).

KAPINYNŲ ARCHEOLOGINĖ MEDŽIAGA IR JOS TYRIMO METODAI

Baltijos jūros R pakrantėje tyrimams pasirinkau šią Lietuvos V dalies teritoriją: Baltijos jūros pakrantę ir Minijos upės baseiną bei Nemuno žemupio teritoriją ir Jūros upės žemupį bei vidurupį. Visai šiai teritorijai būdinga panaši geografinė padėtis, t.y. paprasta prieiga prie vandens kelių – upių ir Baltijos jūros. Ši teritorija apima dvi kultūrinės sritis: Vakarų Lietuvos kapinynų su akmenų vainikais ir Nemuno žemupio kapinynų. Abi šios kultūros patenka į E. Jovaišos išskirtą „centrinę aisčių šaką, kurios skiriamuoju bruožu [...] tapo plokštiniai kapai, būdingi Vakarų ir Centrinei Lietuvai, bei Nemuno žemupiui“ (Jovaiša 2012, p.280). Darbe laikomasi nuostatos, kad, nepaisant tam tikrų laidosenos ir papuošalų naudojimo skirtumų, socialinių bendruomenių san-

tykių tyrimo kontekste šios kultūrinės sritys mažai skyrėsi viena nuo kitos, todėl jos bus analizuojamos kartu ir dažnai pavadinamos bendru Vakarų Lietuvos kapinynų pavadinimu. Abiejų kultūrinių sričių paplitimo ribas paskutinį kartą 1997 m. nubrėžė ir aptarė M. Michelbertas bei E. Jovaiša (1997a). Vakarų Lietuvos kapinynų su akmenų vainikais kultūros arealas „šiaurėje siekia Šventąją, rytuose – Salantų apylinkes ir Jūros upės aukštupį, pietuose – Minijos žiotis“ (Jovaiša 1997a, p.54). Nemuno žemupio kapinynų kultūros arealas „šiaurės rytuose siekia Ančios upės dešininį vidurupį, jos tėkme iki Šešuvies, Šešuvies baseinu iki santakos su Jūra. Šiaurinė riba – Jūros vidurupis, o nuo čia į pietus abiem Jūros baseino pusėmis iki santakos su Nemunu“ (Jovaiša 1997a, p.58). Šiame darbe naudosiuosi minėtų mokslininkų sudarytame žemėlapyje nustatytais kultūrinių sričių ribomis, jas papildydama keliais Romėniškojo laikotarpio kapinynais (Lelėnai, Nikėlai, Mikužiai, Jogučiai, Paulaičiai, Barzūnai) (Jovaiša 1997a; Šimėnas 2000; 2002a; 2002b; Banytė Rovell 2001; Tamulynas 2005; Michelbertas 2006; Zabiela 2010). Taigi iš viso šiuo metu žinomas 41 aptariamojo laikotarpio Vakarų Lietuvos kapinynas ir 15 Nemuno žemupio kapinynų. Šiame straipsnyje bendruomenių socialinių santykių tyrimai atlikti remiantis 975-ių kapų iš 27-ių kapinynų medžiaga.

Nors šiuo metu aptariamoje teritorijoje turime nemažą profesionaliai tirtų kapinynų skaičių, tenka konstatuoti, kad visi jie yra apardyti žemės darbų, kelių ir namų statybų, didelė kapų dalis suardyta (Michelbertas 1987). Tikiuosi, kad tai nesutrukdydys padaryti apibendrinamąsias išvadas apie visuomenines struktūras, bet gali kliudyti geriau suprasti atskirų bendruomenių tarpusavio santykius.

Romėniškojo laikotarpio dirbinių chronologija išsamiai aptarta M. Michelberto monografijoje, vėlyvojo Romėniškojo laikotarpio chronologija patikslinta R. Banytės-Rowell daktaro disertacijoje, kurioje autorė pagal papuošalų formų raidą išskiria tam tikrus vėlyvojo Romėniškojo laikotarpio tarpsnius, bei vėlesniuose autorės tyrimuose, kai kurių IV–V a.

dirbinių datavimą patikslino L. Vaitkunskienė (Michelbertas 1986; Stankus 1995; Tautavičius 1996; Vaitkunskienė 1999; Banytė Rovell 2001; Banytė-Rowell 2011). Nemuno žemupio kapinynų chronologiją leidžia patikslinti išsamūs Dauglaukio kapinyno tyrinėjimai ir medžiagos apibendrinimas (Jovaiša 1997b). Datuojant atskirus į tyrimus įtrauktus kapus vadovavausi minėtais darbais.

Tiek, kiek tai leidžia turima archeologinė medžiaga, laidojimo duomenys analizuojami trijuose kontekstuose: regioniniame, kapinyno ir kapo. Archeologinė medžiaga nagrinėjama tiek kiekybinių, tiek kokybinių tyrimų pagalba. Pasirenkant metodus vadovautasi praktiniu pastebėjimu, kad kiekybiniai ir kokybiniai elementai kapuose neretai sutampa, todėl socialinei-turtinei diferenciacijai nustatyti pirmiausia bus naudojamas vadinamasis radinių tipų skaičiaus (toliau – RTS) kape metodas (Hedeager 1978a; 1978b; 1980; 1990; 1992). Šio metodo esmė – įkapių tipų skaičiaus nustatymas kape, kai skaičiuojami ne rasti dirbiniai, bet įkapių tipai, t.y. viename kape keli tos pačios paskirties daiktai laikomi vienu vienetu. Pvz., jei rasta 1 antkaklė, 2 segės, 4 apyrankės ir 3 žiedai, kapo RTS bus 4. Šio metodo pagalba yra nustatomas bendras kapo turtinumo matavimo vienetas, kuris gali būti taikomas geografiškai plačiai teritorijai, nes metodas niveliuoja galimus regioninius skirtumus (Hedeager 1990). Metodas leidžia nustatyti bendras visuomenės susisluoksniavimo tendencijas, tačiau nekrepiama dėmesio į įkapių pobūdį.

Norint priartėti prie senovėje egzistavusios visuomenės gradacijos modelio (turint mintyje ir faktą, kad laidojimo medžiagoje jį matome iškreiptą dėl ideologinių bei kitų priežasčių (Hodder 1982; 1986), reikėtų sugretinti kelių tyrimų rezultatus ir tik tada daryti išvadas. Siekiant kuo tiksliau atskleisti laidosenoje užkoduotą simbolinę reikšmę, svarbus ne tik įkapių tipų skaičius kape, atskira įkapė, bet ir įkapių kompleksai, kurie yra susiję tiek su mirusiojo amžiumi, lytimi, tiek ir su socialine padėtimi, nes pirmieji du iš dalies sąly-

goja trečiąją. Todėl verta išskirti ir įsigilinti į kapų kompleksus bei jų išsidėstymą atskirame kapinyne. Kapų kompleksų išskyrimui pasitelkiamas kokybinis įkapių kombinacijų kape metodas. Siekiant nustatyti skirtingas įkapių kombinacijas turinčių kapų serijas, naudojama korespondencinė analizė, kuri pripažinta viena iš tinkamiausių priemonių šiam tikslui pasiekti (Høilund Nielsen 1989; 1990; 1991; Madsen 1989a; 1989b; 1989c).

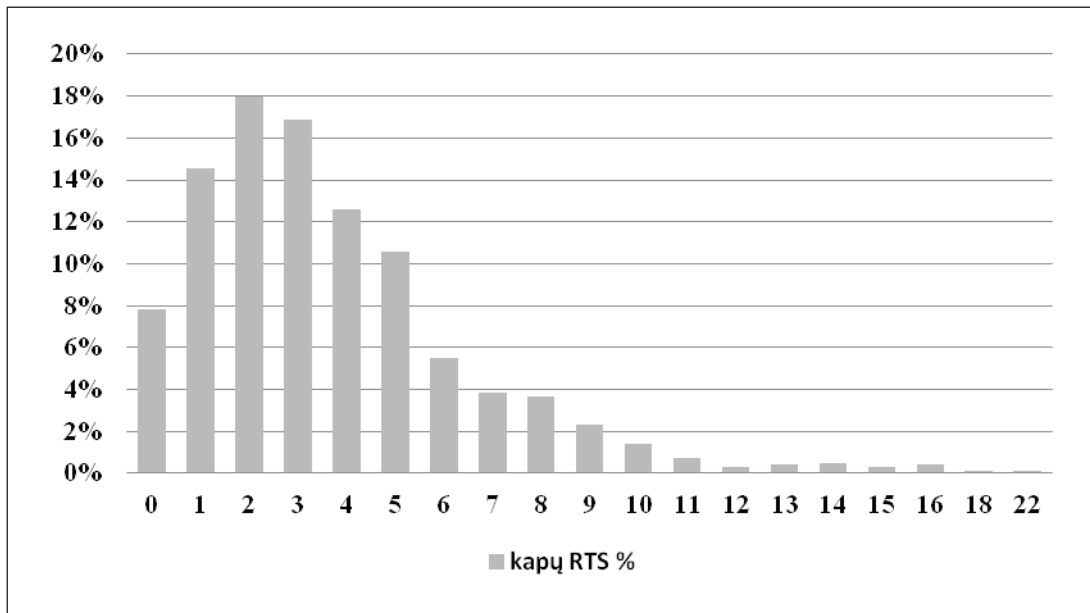
Tyrimai parodė, kad tiek Skandinavijos germanų, tiek Vakarų baltų kapinyuose pastebima tendencija mirusiuosius laidoti grupelėmis, kurios daugeliu atvejų įvardijamos kaip šeimos grupės (Jørgensen 1988, p.18–53; Boye 1995; Lund Hansen 1995; 2009, p.255–262, 403–408; Bitner-Wróblewska 2003, p.33–48). Šiame darbe tyrinėjamuose kapinyuose kai kuriais atvejais tokias palaidojimų grupes taip pat galima išskirti. Larso Jørgenseno pastebėjimas, kad „*kiekvienos šeimos vienos kartos palaidoti individai atspindi visą vadinamųjų socialinių sluoksnių spektrą*“ (Jørgensen 1988, p.38), verčia atkreipti dėmesį į tai, kaip kapai kapinyuose išsidėstę vienas kito atžvilgiu, ir tik tada daryti apibendrinamąsias išvadas apie kapų kategorijų galimą reikšmę ir visuomenės struktūrą. Atkreiptinas dėmesys į tai, kad kapinyuose išsiskiriančios šeimos grupės nebūtinai turi atspindėti kraujo ryšiais susijusius individus, tokia grupė gali jungti vienos sodybos gyventojus, t.y. ekonominį vienetą, kuriame dalyvavo ir darbo jėga, nesusijusi giminystės ryšiais (Ringtved 1997). Akivaizdu, kad kapų turtingumą ir net prestižinių valdžios simbolių buvimą ar nebuvimą kape priimti kaip tiesioginio mirusiojo visuomeninės padėties atspindžio negalime, gyvenime šie dalykai atspindėjo bent jau keliose dimensijose. Galime pasekti vidinį šeimos modelį – įkapių kombinacijos gali rodyti mirusiojo lytį, amžių, statusą šeimos viduje, taip pat išorinę visuomenės struktūrą, kai vieno šeimos nario kapo inventorius žymi visos šeimos turtą ir statusą visuomenėje (Jørgensen 1988, p.38).

KAPŲ KOMPLEKSŲ IR KAPINYNŲ ANALIZĖ

RTS tyrimų rezultatai

Nors RTS tyrimuose lieka vietos subjektyviai nuomonei, kuri pasitelkiama, pvz., nustatant, kokius kapus laikyti ypač turtingus, tačiau jų pagalba bendros kapų turtingumo tendencijos turėtų būti atspindėtos gana tiksliai. Pažvelgus į bendrą visų Romėniškojo laikotarpio kapų RTS diagramą (1 pav.) matyti, kad kapų dažniausiai mažėja didėjant

B1–B2 periodu keletas šeimų jau galėjo savo mirusiuosius aprūpinti turtingomis įkapėmis, bet didžioji visuomenės dalis laidojama tik su keletu daiktų arba visai be jų. C1a–C1b periodu kapų be įkapių žymiai sumažėja ir dvigubai išauga radinių skaičius turtinguose. Stipriai išryškėja skirtumai tarp neturtingų, vidutinio turtingumo ir turtingų kapų. C2–C3 periodu smarkiai sumažėja labai turtingų kapų (nuo 10% C1a–C1b periodu iki 5,5% C2–C3 periodu), didžiąją dalį sudaro vidutinio turtingumo kapai su 2–5-iais įkapių tipais. D periodu kapų diferenciacija



1 pav. Radinių tipų skaičius kapuose (%). R. Kačkutės diagr.

RTS vertei. Apie 8% visų kapų nebuvo jokių įkapių. Labai panašiai pasiskirsto kapai, turėję 2–5 įkapes. Kapų skaičius su daugiau įkapių labai mažas. Vakarų Lietuvoje vyrams ir moterims buvo būdingos skirtingos įkapės, todėl galima tikėtis, kad ir įkapių tipų skaičius skirtingų lyčių kapuose bus skirtingas. Taip pat neabejotina, kad kiekvienu laikotarpiu vyravo skirtingi RTS kapuose dėsningumai. Apibendrinant galima pasakyti, kad pagal turtingumą kapus galime suskirstyti į keturias kategorijas: neturtingi (0–1 įkapių tipas), vidutiniai (2–5 įkapių tipai), pasiturintys (6–9 įkapių tipai) ir turtingi (10 ir daugiau įkapių tipų) kapai.

cija turto atžvilgiu labai panaši kaip ankstesniuose laikotarpiu, pastebimas įkapių daugėjimas vyrų ir mažėjimas moterų kapuose. Pastarieji periodai indikuoja iš ankstesnio laikotarpio atėjusio drastiško visuomenės sluoksniavimosi pagal laidojimo apeigoms panaudotų daiktų skaičių amortizaciją, tai galėtų rodyti ir bendruomenės narių tarpusavio santykiuose nusistovėjusias aiškesnes normas.

Įkapių kompleksų tyrimų rezultatai

Kapų kombinacijų analizė leidžia daryti išvadas apie tam tikrus visuomenės pokyčius Romėniškojo

laikotarpiu. B1–B2 periodu jau pastebime visuomenės hierarchijos požymių, atsiranda labai nedaug turtingų kapų. Kapus galima suskirstyti į dvi kategorijas: turtingesnius ir neturtingus. Aiškiai matyti, kad daugiau įkapių akumuliuoja vyrų palaidojimai, o tai byloja apie vyro svarbos visuomenėje suvokimą. Moterų kapai gana skurdūs, todėl net keli įdėti papuošalai išskiria mirusiąją iš kitų bendruomenės narių. C1a–C1b periodas įvardijamas kaip bendro visuomenės klestėjimo laikotarpis. Ženkliai šokteli visų kapų turtingumo koeficientas. Vyrų kapus galima suskirstyti į 6-ias kategorijas, moterų – į 5-ias. Visuomenės susisluoksniavimas labai ryškus, atsiranda kapų su statuso simboliais. Vyrų kapuose – tai žirgo galva ir/ar kanopos, jo aprangos daiktai ir skydai su geležiniais antskydžiais, visas vyriškų įkapių komplektas¹. Žirgai ar jų aprangos detalės greičiausiai turėtų apibūdinti mirusįjį kaip raitelį, nors kai kurie mokslininkai mano, kad ginklų ir raitelio atributų skaičius kape rodo mirusiojo statusą, bet nebūtinai karinį (Härke 1990, p.6–11; Reich 2009, p.204). Ir vėlesniais laikotarpiais kapai su žirgais buvo dažniausiai turtingi ginklų ir papuošalų (Bliujienė 2007, p.56), todėl manyčiau, kad įkapių derinys ginklai+papuošalai leidžia išskirti aukščiausio visuomenės sluoksnio atstovų kapus. Tokie priskiriami C1a–C1b periodo I ir II kategorijoms. Tai – tradicijos pažymėti raitelių kapus pradžia. Statuso simboliai C1a–C1b periodu atsiranda ir moterų kapuose. Tai – prabangūs galvos papuošalai, tokie kaip vilnonės kepuraitės, dengtos žalvariniais spurgeliais, ar apgalviai, puošti žalvariniais spurgeliais arba įvijomis, dažnai įspūdingi krūtinės papuošalai – smeigtukai su kabučiais, sujungti grandinėlėmis, ar/ir antkaklės su kiauraraščiais kabučiais (I ir II kategorijos kapai). Turtinguose šio laikotarpio moterų kapuose dažniausiai būna po dvi ar daugiau antkaklių, segių, apyrankių ir žiedų, prabangių kaklo apvarų, dažniausiai mirusiosios būdavo su papildomomis įkapėmis. Tikėtina, kad moters

vaidmuo visuomenėje tampa žymiai svarbesnis nei anksčiau (Jovaiša 1997b; 2003; Bliujienė 2007). III ir žemesnių kategorijų kapuose nebesutinkame statuso simbolių, nors III kategorijos kapuose randama nemažai papuošalų. Tarp III ir žemesnių kategorijų kapų dažnai pasitaiko vaikų palaidojimų. Galbūt atsiranda kažkokia paveldėjimo sistema.

C2–C3 laikotarpis laikytinas visuomeninių santykių stabilizavimosi laikotarpiu. Laidosenoje pastebimos panašios tendencijos kaip ir ankstesniuose laikotarpiu, išlieka tie patys statuso simboliai, bet sumažėja bendras papuošalų skaičius kapuose. Tiek moterų, tiek vyrų kapai suskirstyti į 5-ias kategorijas. Turtingiausiems moterų kapams (I ir II kategorija) priskirtini kapai su išskirtiniais galvos apdangalais ir/ar krūtinės papuošalais, sudarytais iš rozetinių smeigtukų su kabučiais ir kelių grandinėlių eilių. Šiuose kapuose daug kaklo, krūtinės ir rankų papuošalų, kai kurie – su prabangiais karolių vėriniais. Skirtis tarp I ir II kategorijos nustatoma pagal bendrą viso kapo turtą. III kategorijos kapuose rasti tokie papuošalai kaip lazdeliniai smeigtukai, sujungti grandinėle. Jie gali būti traktuojami kaip paprastesnė prabangių krūtinės papuošalų atmaina ir greičiausiai rodo pastangas pabrėžti savo ryšį su visuomenės elitu. Be šių supaprastintų krūtinės papuošalų, kapuose yra nemažai kitų įkapių, vėrinių, antkaklių, segių, rankų papuošalų. Vyriškų kapų I kategorijai priskiriami kapai su skydu ir/ar kovos peiliu bei visu ar daliniu, bet labai turtingu vyriškų įkapių komplektu, dažnai žirgo galva ar raitelio atributika, papuošalais. II kategorijai priklauso kapai su keletu vyriškų įkapių, kartais žirgu ar raitelio atributika, papuošalais. Ši kategorija skiriasi nuo I tik išskirtinių įkapių, tokių kaip skydas, neturėjimu ir kiek paprastesne ginkluote, tačiau akivaizdu, kad juose buvo laidojami aukštą padėtį kariuomenės hierarchijoje ar/ir visuomenės gyvenime užėmę asmenys. III kategorijai priskiriami kapai su keliomis vyriškomis įkapėmis ir dažnai – papuošalais, kartais

¹ Visu vyriškų įkapių komplektu vadinama ietis, kirvis, peilis ir dalgis.

monetomis. Bendras papuošalų skaičius šiuo laikotarpiu stipriai sumažėja, palyginti su ankstesniu, todėl ir šios kategorijos kapuose papuošalų nėra tiek daug, kaip ankstesniuoju periodu. Šiuos kapus reikėtų priskirti vidutinio visuomenės sluoksnio atstovams, kurie, galima sakyti, buvo pats visuomenės branduolys. IV ir V kategorijos tiek vyrų, tiek moterų kapuose greičiausiai palaidoti paprasti visuomenės nariai, kai kurie tiesiogiai priklausomi nuo visuomenės elito.

D periodą žymi ryškus moterų kapų supaprastėjimas, nors statuso simboliai ir išlieka, o įrengiant vyrų kapus išlieka panašios tradicijos kaip ir ankstesniuoju laikotarpiu. Viena iš galimų hipotezių būtų vyro reikšmės visuomenės gyvenime sustiprėjimas, tai tikėtina įvertinus, kad Tautų kraustymosi laikotarpis laikomas labai neramiu visoje Europoje. Tokiais laikotarpiais karinė jėga vaidina lemiamą vaidmenį.

Amžiaus ir lyties tyrimai visuomeniniame kontekste

Be mano išskirtų kategorijų, kurios dažniausiai turėtų rodyti mirusiojo visuomeninę padėtį (vėliau bus kalbama, kad kai kurie mažiau turtingi kapai nebūtinai rodo žemą mirusiojo socialinę padėtį), reikia nepamiršti, kad tuo pačiu metu žmogus galėjo priklausyti ne vienai, bet kelioms visuomeninėms grupėms (Sørensen 1997, p.93–95). Pvz., visuomenės narius galima priskirti skirtingoms grupėms, priklausomai nuo to, ar jie buvo vedę, ar nevedę, turėjo vaikų ar ne, nuo jų amžiaus ir pan. Šios grupės, egzistavusios gyvoje visuomenėje, nebėjotinai turėjo atsispindėti ir kapuose. Todėl tos pačios įkapės gali rodyti ne tik mirusiojo turtingumą bei įtaką visuomenėje, bet ir kitas minėtas grupes (Hodder 1982; 1986; Jørgensen 1988; Ringtved 1997; Sørensen 1997 ir kt.).

Vaikų vaidmuo visuomenėje kelia vis didesnę mokslininkų susidomėjimą, nes yra suvokta, kad socialinių santykių kontekste vaikų padėtis visuomenėje suteikia daug informacijos apie pačios visuo-

menės socialinę organizaciją bei nuostatas (Kurila 2007, p.97). Daryti išvadas apie B1–B2 periodo vaikų padėtį yra sunku, nes žinome tik kelis šio laikotarpio vaikų kapus, jie visi datuojami B2 periodu (Dauglaukio k. 45, Barzūnų k. 24, Kurmaičių P kapų grupės k. 32) ir sudaro 8% visų periodo kapų. Barzūnų kape greičiausiai palaidota mergaitė su 6-ųjų mėlynų stiklo karolių aparvėle ir akiniu ornamentu dekoruota apyranke. Įdomu tai, kad ši aparvėlė yra unikali B2 periodo Barzūnų palaidojimuose, vienas žalvarinis karolis rastas Barzūnų k. 14. Kurmaičių P grupės k. 32 rasti trys emaliuoti karoliai ir akinė segė. Pasakyti, ar karoliai buvo pritvirtinti prie segės, ar suverti į atskirą aparvėlę, negalime. Dauglaukio k. 45 buvo viena apyrankė. Tai, kad laikotarpiu, iš kurio apskritai turime labai mažai palaidojimų, kai kurie vaikai buvo ne tik palaidoti bendruomenės kapinyuose, bet ir su išskirtinėmis įkapėmis, pvz., importiniais karoliais, rodo, kad būtent šie vaikai buvo svarbūs bendruomenei. Barzdūnų kapinyno B2 laikotarpio kapų išsidėstymas rodo, kad pirmuoju šio kapinyno egzistavimo laikotarpiu galima santykinai išskirti tris kapų grupes. Vaiko k. 24 yra vienintelis, reprezentuojantis vieną tų grupių. Taigi į naują vietą atsikrausčiusi kapinyną įkūrusi žmonių bendruomenė galėjo jį naudoti ir kaip simbolinę naujai kuriamos gyvenvietės ir joje vyraujančios tvarkos reprezentaciją (Simonsen 2006, p.73–74). Tokiu atveju kapų grupės galėjo atspindėti atskirą sodybą. Vaikas, palaidotas Barzdūnų k. 24, galėjo būti pirmasis miręs sodybos/atskiro ūkio atstovas ir todėl, siekiant simboliškai atspindėti šios sodybos vietą bei padėtį bendruomenėje, buvo palaidotas kaip simbolis, jam nepagailėta toje bendruomenėje labai retų įkapių – importinių karolių aparvos. Dauglaukio k. 45 yra pačioje ankstyviausioje kapinyną įkūrusių naujakurių grupėje. Mes nežinome, ar šių vaikų biologinis amžius taip pat atspindėjo ir jų vadinamąjį socialinį amžių, o gal kuriant naują gyvenvietę, naują kapinyną, greičiausiai ir naujus tarpusavio socialinius santykius, šių kapinyuose su įkapėmis palaidotų vaikų biologinis amžius neturėjo reikšmės, gal jie buvo panaudoti labiau kaip savo sodybos/namų ūkio simboliai.

Detalesnę vaikų palaidojimų analizę galima atlikti pagal vėlesnių periodų kapus. C1a–C1b periodu turime tik 4 berniukų, bet net 24 mergaičių bei 9 nenustatytos lyties atstovų kapus, ir tai sudaro 14% visų periodo kapų. C2–C3 laikotarpiu vaikų kapai sudaro 21%, o D periodu – net 25% visų kapų. Berniukų kapai papuola į daugelį, o mergaičių – į visas išskirtas kapų kategorijas. Turint mintyje, kad dalis vaikų kapų be įkapių galėjo būti kai kuriais atvejais nepastebėti ir neužfiksuoti, bei atsižvelgus į pateiktus procentus tikėtina, kad Romėniškojo laikotarpio 2-ojoje pusėje buvo laidojama nemaža dalis vaikų, tačiau ne visi (Česnys 1993, p.187; Kurila 2007, p.98). Gal visuomenė turėjo tam tikrą amžiaus, kurio sulaukęs vaikas galėjo būti laidojamas su likusiais visuomenės nariais, kriterijų, gal nebuvo laidojami žemiausio sluoksnio vaikai? Iš tiesų beveik neturime naujagimių – vaikų iki vienerių/pusantrų metų amžiaus kapų, nors akivaizdu, kad būtent šios amžiaus grupės vaikų mirtingumas turėjo būti nemažas. Šiuo gyvenimo laikotarpiu vaikai, matyt, dar nebuvo laikomi verti būti palaidoti bendruomenės kapinyne, todėl jų kapų ir nerandame.

Į C1a–C1b periodo tyrimus buvo galima įtraukti tik 4-is berniukų kapus (Rūdaičių I k. 50, Dauglaukio k. 51, Gintarų k. 1, Pleškučių k. 7), C2–C3 – 18-a berniukų kapų. Įdomūs berniukų ir suaugusiųjų kapų inventoriaus skirtumai. Labiausiai į akis krinta tai, kad berniukų kapuose nerandame žirgų ir raitelio aprangos atributų bei skydų. Išimtis yra Baitų k. 4, kuriame rastas žirgo dantis. Tai galėtų liudyti apie šalia berniuko palaidotą žirgo galvą, bet tai – išimtis. Tikslaus berniuko amžiaus nustatyti negalime. 6-iuose kapuose aptikti ietigaliai, keliuose – kartu su kirviais, dalyje – peiliai, kai kuriuose – diržai su sagtimis. Taigi matome suaugusiems vyrams būdingą laidoseną. Įdomiausia tai, kad daugelį kapų tyrinėtojai priskiria paaugliams. Rūdaičių I k. 50 priskirtas vaikui, bet kapas yra tikrai didelis, todėl galima spėti, kad čia buvo palaidotas paauglys. Dauglaukio k. 51, kuriame iš vyriškų daiktų buvo tik dalgis, pagal kapo dydį galėtų priklausyti mažam berniukui. Visuose, išskyrus vieną, berniukams pri-

skirtuose kapuose buvo papuošalų, daugelyje – net po kelis. Kai kurie laikytini turtingais net visų vyrų kapų kontekste. Žvilių k. 261, be ieties, peilio ir diržo sagties, mirusysis turėjo antkaklę, net dvi karolių apvaras, vieną iš stiklo karolių ir sidabrinių kabučių, kitą iš gintarinių kabučių (tai vyrų kapuose yra gana reta), tris seges, kelias apyrankes, žiedą. Peilis, diržo sagtis ir ietis bei viena apyrankė buvo mirusiojo galvūgalyje, vadinasi, diržas su makštimis peiliui nejuosė mirusiojo liemens, bet buvo įdėtas kaip papildoma įkapė. Šis kapas – gana vėlyvas, priklauso IV a. 2-ajai pusei. Ankstyvesnis turtingumu išsiskiriantis yra Rūdaičių I k. 50, be ietigalio, jame yra dvi antkaklės, dvi apvaros, viena su žalvariniais kabučiais ir stiklo bei emalio karoliais, beržo tošies dėžutė su apyranke ir Romos moneta. Taigi šių berniukų kapai buvo įrengti kaip suaugusiųjų – su ginklais ir papuošalais, kartais net atspindinčiais palaidotojo ar jo šeimos turtą, tačiau nebuvo išskirtinę poziciją visuomenėje simbolizuojančių atributų – raitelio aprangos detalių ir skydų. Kadangi visi vaikinai jau buvo sulaukę paauglystės, tikėtina išvada, kad ginklai tradiciškai buvo dedami į juos naudojančių vyrų kapus (Simonsen 2006, p.72–73). Publijus Kornelijus Tacitas rašo, kad „*niekas nedrįsta pagal paprotį nešioti ginklo anksčiau, negu bendruomenė pripažins jį tinkamu tam reikalui*“ (Tacitas 1972, p.12). Vaikai, palaidoti su ginklais, greičiausiai buvo traktuojami kaip pakankamai suaugę juos valdyti – „išventinti“ į visaverčius visuomenės narius. Iki šių dienų išlikusi tradicija pabrėžti vaiko virtimą suaugusiuoju, apie perėjimo iš vaikų į suaugusiųjų pasaulį ritualus išsamiai liudija etnografinė medžiaga, tokios apėigos vyko ir šiame darbe nagrinėjamu laikotarpiu (Turner 1967; Simonsen 2006). Greičiausiai tokių apėigų metu vaikinui buvo suteikiama teisė nešiotis ginklą, jis buvo perkeliamas į kitą visuomenės lygį. Tačiau dar didesnė vaikinų dalis buvo palaidoti su peiliais, diržo sagtimis, galąstuvais, papuošalais, bet be ginklų. Kodėl? Gal čia matome jaunuolius, jau sulaukusius paauglystės, prisidedančius prie kasdienio namų ūkio gerovės, bet dar neperėjusius į ginklą galinčių nešiotis suaugusiųjų gretas, o gal jų šeimos

statusas nesuteikė jiems galimybės tą ginklą nešiotis? Kaip žinoma, turime ir suaugusių vyrų kapų be ginklų, tačiau tokių mažai ir tikėtina, kad jie galėjo priklausyti vyresnio amžiaus bendruomenės nariams, kurie jau ginklo nebevaldė, arba žemesnio socialinio statuso individams (Härke 1990, p.8). Žodžiu, ginklas kape, tikėtina, buvo ir amžiaus indikatorius (Boyle, Dodd 1995, p.131). Tikrai turime daug vaikų kapų nenustatytos lyties kapų grupėje ir tai liudija, kad vaikai dažniausiai buvo laidojami be lytį atspindinčių įkapių. Labai tikėtina, kad iki paauglystės ir lytinės brandos vaikai buvo traktuojami kaip belyčiai arba, tiksliau sakant, lytis jų visuomeniniam statusui neturėjo jokios reikšmės, todėl ir nebuvo išreiškiamą laidojant.

C1a–C1b periodu žinome 24-is mergaičių kapus, o C2–C3 laikotarpiu datuojami net 37 kapai. 23-ių kapų lytis nenustatyta. Vienas iš būdų pastebėti, kaip išsiskiria palaidotų žmonių grupės, yra atkreipti dėmesį į jų išvaizdą, dėvėtą kostiumą (Sørensen 1997, p.93–95). Mes neturime galimybių paagrūnėti rūbų, bet galime – papuošalus, tai ypač aktualu kalbant apie moteris ir mergaites. Moterų papuošalai gali būti suskirstyti į galvos, kaklo, krūtinės ir rankų. Kiekvienos iš šių kūno dalių dekoravimas galėjo turėti ir simbolinę reikšmę, perduoti tam tikrą informaciją apie pasipuošusį individą kitam, kuris priklausė tai pačiai visuomenei ir mokėjo skaityti simbolius. Moterų galvos danga, dekoruota žalvariu, buvo reikšmingos moters padėties visuomenėje simbolis (Kačkutė 1995, p.24; Sørensen 1997, p.104). Labai įdomu, kad iš keturių kol kas žinomų vilnones kepuraites, dekoruotas žalvariniais spurgeliais, dėvėjusių moterų net trys buvo paauglės, o apgalviai iš 18-os moterų kapų tik porą kartų rasti mergaičių kapuose. Kokias išvadas galime daryti iš šio fakto? Moters gyvenimas, jį vertinant pagal tai, kiek ji svarbi visuomenei, būna banguotas. Vaikystėje mergaitė greičiausiai tiesiog laikoma vaiku, kurio lytis nėra tokia svarbi, jai pasiekus brandą lytis ir su ja siejamos funkcijos – gebėjimas gimdyti vaikus – tampa ypač svarbios. Todėl nenuostabu, kad prabangiausiai dabinaimos jaunos merginos ir

moterys, nes jos arba jau įžengė, arba dar tik žengia į patį svarbiausią bendruomenei savo gyvenimo etapą. Šio amžiaus pasiturinčios moterys visuomenei galėjo būti svarbios ir kitu aspektu – galimybė būti ištekinamos už politiškai reikalingų asmenų ir taip garantuoti sąjungas, taiką bei pan. Taigi žalvariu puoštomis kepuraitėmis ir kitais prabangiais papuošalais padabintos jaunos moterys (Kurmaičių Š kapų grupės k. 22, Dauglaukio k. 66, Šernų k. 10, 22–23) galėjo savo bendruomenei būti labai naudingos ir brangios dėl galimybių sudaryti jų bendruomenei naudingas sąjungas bei gimdyti vaikus. Iš šių keturių kapų vienas (Šernų k. 10) turi ir kitą padėties simbolį – krūtinės papuošalą iš smeigtukų rozetine galvute su tutuliu, sujungtų grandinėle. Šių krūtinės papuošalų, be šio vieno atvejo, randama suaugusių moterų kapuose, dažnai kartu su apgalviumi. Labai tikėtina, kad prabangus krūtinės papuošalas, sujungtas grandinėlėmis, yra ne tik svarbios socialinės padėties atributas, bet ir byloja apie mirusiosios šeiminę padėtį – vedybas, susilauktus vaikus.

Labai turtingi moterų papuošalai ir valdžios simboliai nuo C1a periodo suponuoja, kad mergaitės su tokiomis įkapėmis buvo traktuojamos kaip suaugusios ir jų padėtis visuomenėje buvo labai svarbi. Jeigu šios paauglės buvo traktuojamos kaip suaugusios ir galėjo kurti šeimas, viena iš tikėtinų mirties priežasčių, kurių, deja, negalime patikrinti, yra gimdymas. Gal puošniai palaidota buvo jauna vado ar kito elito atstovo žmona (Šernų k. 10), taip išreiškiant šeimos statusą visuomenėje. Manoma, kad turtingomis įkapėmis buvo aprūpinamas pirmiausia miręs sutuoktinis (Jørgensen 1988, p.28).

Moterys, priskiriamos pirmosioms trimis kategorijoms, kaklo ir krūtinės sritis dažniausiai buvo pasidabinusios antkaklėmis, karolių vėriniais, segėmis, smeigtukais. Vaikų ir paauglių merginų kaklas retai buvo puošiamas antkaklėmis, krūtinės taip pat dabinaimos kukliau, segė – labai reta mergaitės kapo detalė, jau nekalbant apie tai, kad krūtinės papuošalų iš smeigtukų, sujungtų kabučiais, ar antkaklių su kabučiais mažų vaikų kapuose visai nebūna, o paauglių mergaičių kapuose pasitaiko ypač retai.

Populiariausias mergaičių krūtinės papuošalas – nedidelė karolių apvarėlė, smeigtukas. Galbūt krūtinės papuošalų naudojimas priklausė ir nuo drabužio tipo, nešiojamo skirtingais gyvenimo laikotarpiais. Tradiciniai vaikų rūbai laikėsi ant kūno ir nesusegus jų segėmis. Moterų kapuose krūtinės papuošalai, be pirminės savo paskirties – susegti rūbus, turėjo ir kitą – parodyti padėtį visuomenėje.

Ypatingos moterų įkapės yra adatos, ylos ir verpstukai. Labai įdomu tai, kad visos šios moteriškos įkapės beveik neaptinkamos vaikų ir paauglių kapuose. Išimtis yra Rūdaičių paauglės k. 58, kuriame yra net dvi ylos, rastos kaip papildoma įkapė beržo tošies dėžutėje. Šios ylos labai sunykusios, o tai, kad jos būtų įdėtos į beržo tošies dėžutę, irgi nėra plačiai paplitusi praktika. Kitos ylos rastos Palangos vaiko k. 14 ir Žvilių vaiko k. 114. Adatų vaikų kapuose nerasta. Verpstukai rasti tik dviejuose paauglių mergaičių kapuose (Lazdininkų k. 476 (68); Žvilių k. 131). Šiaip šios įkapės sutinkamos įvairaus turtingumo kapuose ir jų nebūtų galima traktuoti kaip išskirtinai retų. Bet šių daiktų „trūkumas“ vaikų ir paauglių kapuose tikrai krinta į akis. Ar šių su siuvimu, verpimu, odos apdirbimu siejamų įrankių buvimas kape liudijo mirusiosios gebėjimą naudoti šį darbo įrankį, ar buvo į kapą dedamas kaip simbolis, sunku pasakyti. Jeigu šie įrankiai kape tikrai bylotų apie gebėjimą juos naudoti, tikėtina, būtų randami didesniame skaičiuje mergaičių, bent jau paauglių, kapų, nes tikėtina, kad tokio amžiaus mergaitės jau mokėjo naudotis darbo įrankiais. Manychiau, šių įrankių buvimas kape turėjo atspindėti ir kitus mirusiojo vaidmenis, kurie galėjo būti siejami ir su amžiumi, pvz., gal tai subrendusios moters įkapė.

Ch. Reich (2012, p.131), išanalizavusi Aukštikių kapinyno medžiagą, kelia hipotezę, kad beržo tošies dėžutėje įdėtos papildomos įkapės, ypač Romos monetos ir juostinių apyrankių pora, gali būti traktuojamos kaip Tacito minima barbarų kraštuose vedybų dovana, vyrų teikiama moterims vedybų metu, kuri vėliau laikoma moters nuosavybe. Toks radinių kompleksas moterų kapuose laikomas

ištekėjusios moters nuosavybe, o vyrų – nevedusio vyro įkape, įgalinančia jį vesti pomirtiniame gyvenime. Šis autorės pastebėjimas man atrodo labai įdomus. Peržvelgus visą Romėniškojo laikotarpio 2-osios pusės medžiagą šiuo aspektu išryškėja tokie dėsningumai. Autorės pastebėta tendencija į kapus dėti būtent tokį papildomų įkapių kompleksą ryškiai pastebima Aukštikių, Lazdininkų, Kurmaičių, mažiau išreikšta, bet sutinkama, Palangos, Rūdaičių, Šernų, Stragnų kapinyuose. Visi kapinynai susitelkę Klaipėdos r. ir yra netoli vienas kito. Jeigu paprotys dėti papuošalus ir monetas tikrai reiškė vestuvių dovanas, jų dėjimas į pomirtinę kelionę nebuvo visuotinis reiškinys, bet skirtingose kaimų bendruomenėse buvo daugiau ar mažiau praktikuojamas. Lazdininkų bendruomenės jis buvo gana dažnai naudojamas. Vyrų kapuose daug dažniau apyrankių skaičius lyginis, o Lazdininkų kapinyno moterų kapuose dažniau pasitaiko nelyginis. Be to, Lazdininkų kapinyne yra nemažai atvejų, kai moterims monetos dedamos suvyniotos į beržo tošį, bet be apyrankių. Vyrų kapuose apyrankės dėžutėje arba beržo tošyje būna ir be monetų. Kyla klausimas, kokiais atvejais reikėjo pažymėti moters įgytą kraitį ir kokiais vyruvi suteikti galimybę tuoktis pomirtiniame gyvenime? Jeigu buvo paprotys vedybų metu moteriai įteikti turtą, kurį ji valdo savarankiškai, gali būti, kad šias dovanas su savimi į kapą pasiėmė tos, kurios mirė pirmosios, arba, tiksliau sakant, kurių laidosena buvo identifikuojama visos šeimos materialinė padėtis. Vyrų atveju tikėtina, kad tokios įkapės buvo dedamos, jei jaunuolio vedybos turėjo svarbią reikšmę ir bendruomenei. Kaip pavyzdį galima pateikti Rūdaičių I k. 50 palaidotą paauglį, kuris akivaizdžiai neseniai buvo įžengęs į suaugusiųjų pasaulį. Žinoma, reikia pripažinti, kad ši Ch. Reich iškelta hipotezė sunkiai įrodoma.

Plėtojant vedybinės padėties indikacijas laidojimo medžiagoje, norėtusi panagrinėti kelis įkapių tipus – apyrankes ir kaklo apvaras. Į akis krinta faktas, kad dauguma apyrankėmis aprūpintų asmenų visoje Vakarų Lietuvos teritorijoje turėjo porinį jų skaičių. Matome, kad ir tais atvejais, kai apyrankių skaičius

yra nelyginis, dažnai, pvz., dvi būna to paties tipo, o viena – kito (Dauglaukio k. 124, Lazdininkų k. 274 (201), Palangos k. 20 ir t.t.), įdomiai apyrankių poriškumas atsispindi Šernų vyro k. 11–12, kuriame rastos dvi juostinės, dvi įvijinės ir dvi senovėje sulaužytos apyrankės. Nemanymiau, kad apyrankių poriškumas priklausė nuo noro jas nešioti ant abiejų rankų, apyrankių skaičius greičiau yra kodas, bylojantis apie palaidotą asmenį. Nustatyta, kad dažniausiai po vieną arba kitą nelyginį apyrankių skaičių kape turi įvairaus amžiaus vaikai (nors paaugliai dažniau gauna po dvi apyrankes) ir nenustatytos lyties mirusieji, taigi tie, kurių lytis nebuvo svarbi laidojant. Jau nustatėme, kad didelis apyrankių skaičius neabejotinai atspindi ir palaidoto asmens turtą bei padėtį. Taigi visi šie pastebėjimai leidžia kelti hipotezę, kad visoje Vakarų Lietuvoje apyrankių skaičius ir jų buvimas kaip papildomų įkapių byloja apie asmens šeiminei padėtį, deja, šio kodo mes dar nesugebame aiškiai perskaityti.

Kaklo apvaros yra labai personifikuota įkapė. Kaip žinome, beveik kiekvienas vėrinys yra unikalus ir suvertas konkrečiam žmogui. Atrodo, kad kiekvienas kapinynas parodo tam tikras skirtingas karolių vėrimo tendencijas, pvz., Gintarų kapinyne beveik kiekvienoje rastoje aparėlėje buvo dvigubo nupjauto kūgio gintariniai karoliai (Michelbertas 2002, p.66–68), Dauglaukio, Žvilių kapinyuose ypač paplitusios žalvarinės įvijos, žalvariniai karoliukai ir kabučiai (Jovaiša 1998; Vaitkunskienė 1999), bet nustatyti kiekvieno kapinyno dėsningumus yra labai sunku dėl didelės karolių įvairovės. Plačiąja prasme, karolių vėriniai Baltijos jūros R pakrantėje atsiranda kaip bendra Vidurio Barbaricum kultūrinė įtaka (Bliujienė 2007, p.61).

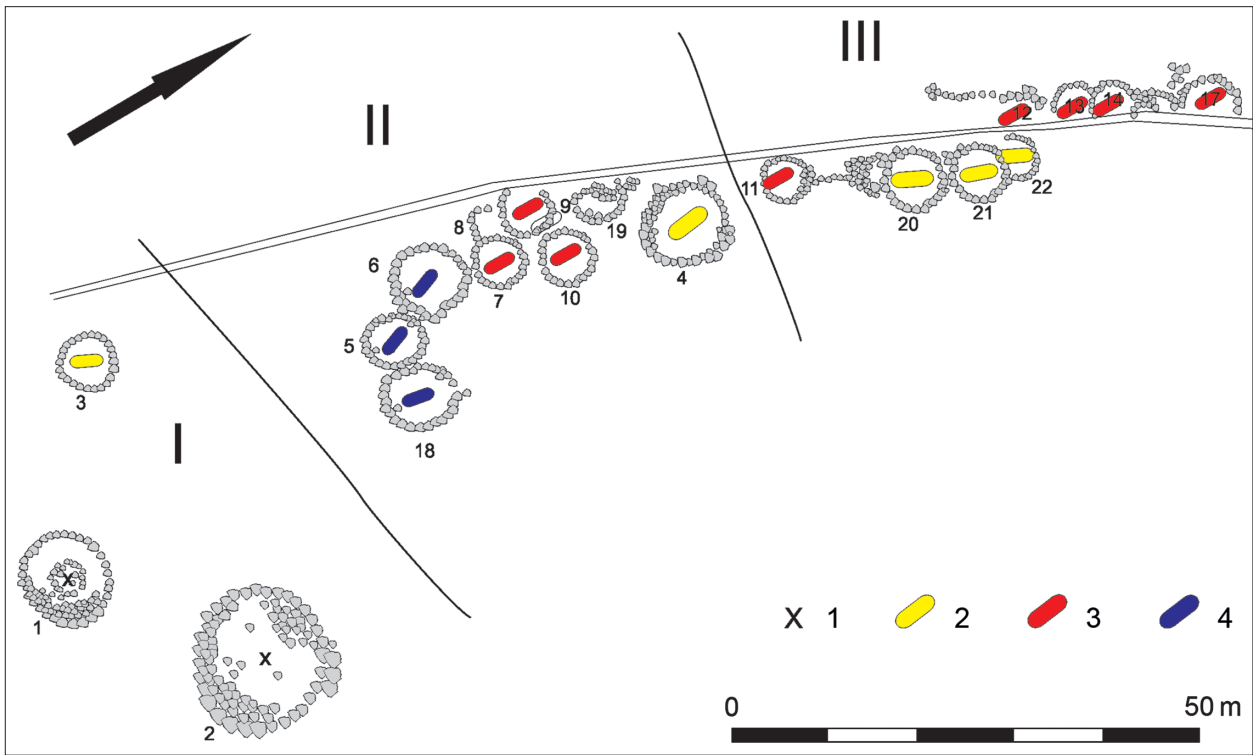
Apibendrinant turimą informaciją galima teigti, kad išsiskiria keli vaiko statuso kaitos etapai: kūdikystė, kai vaikas neduoda visuomenei ekonominės naudos ir nelaikomas jos nariu; vaikystė nuo 3 m. amžiaus, kai vaikas tampa visuomenės dalimi ir, jei miršta, yra laidojamas su kitais jos nariais; paauglystė, kai žmogus jau priskiriamas prie suaugusiųjų ir pripažįstamas kaip savarankiškas (gali valdyti

ginklą), bei branda, kai asmuo jau gali įgyti svarbų (vadovaujama) statusą visuomenėje (Kurila 2007, p.111–112). Gana anksti – jau paauglystėje vaikai buvo pripažįstami suaugusiais arba, tiksliau, priimami į suaugusiųjų gretas (Crawford 1991, p.87, 247, 265). Tai gali būti susiję su amžiumi, kai paauglys ne tik gali aktyviai dalyvauti bendruomenės kasdienėje darbo veikloje, bet ir yra lytiškai subrendęs kurti šeimą. Kaip matome iš tyrimų, moteriškos lyties individų atžvilgiu pastebimi tik labai neženklūs vaikų ir suaugusių žmonių įkapių skirtumai (moterims dėta daugiau ir išskirtinių krūtinės papuošalų), o vyriškos lyties vaikų ir suaugusiųjų kapų įkapių skirtumai ryškesni. L. Kurila (2007 p.111) šią tendenciją sieja su moters atliekamais darbais, kurių reikšmė ekonominiame gyvenime bėgant laikui nekito taip ryškiai, kaip vyrų, ir todėl šis kitimas nebuvo taip ritualizuotas. Neatmestina, kad moterys anksčiau būdavo priimamos į suaugusiųjų gretas nei vaikai, nes vyrų statusą daug lemiantis faktorius buvo fizinė jėga, o moterų – gebėjimas gimdyti vaikus. Greičiausiai įtakingų tėvų vaikams buvo skiriama daugiau įkapių nei eiliniams. Apskritai vaikams nedėta įkapių, kurios buvo valdžios simboliai. Tai leidžia spėti, kad aukšta visuomeninė padėtis buvo pasiekama bėgant metams, o ne tiesiogiai paveldima dar kūdikystėje.

Atskirų kapinynų analizė

Norint susidaryti išsamesnį vaizdą apie kiekvieną kapinyną palikusią bendruomenę ir santykius tarp jų, pravartu pastudijuoti kiekvieno kapinyno planigrafiją. Panagrinėsiu tuos, kurių brėžiniai yra prieinami ir patikimi.

Padvarių kapinyno kapus galima suskirstyti į kelis laikotarpius: II a. pr. Kr. pabaiga, kai buvo įrengti paskutiniai degintiniai kapai; I a. pr. Kr. 1-oji pusė, kai buvo įrengti neaukšti pilkapiai (o gal plokštinis kapinynas), priglaudę pirmuosius griautinius kapus; I a. pr. Kr. vidurys – I a. po Kr. 2-oji pusė. Plane matyti, kad pirmieji griautiniai kapai buvo įrengti ne vienoje, bet trijose skirtingose



2 pav. Padvarių kapinyno kapų grupės: 1 – degintiniai II a. pr. Kr. kapai, 2 – I a. pr. Kr. 1-oji pusė, 3 – I a. pr. Kr. vidurys – I a. po Kr. vidurys, 4 – I a. 2-oji pusė. R. Kačkutės brėž.

kapinyno vietose (2 pav.). Į šonus nuo dviejų akmenų vainikų su griautiniais kapais nedeginti mirusieji buvo laidojami ir vėliau. Ar buvo vėlesnių kapų aplink pilk. 3, dabar sunku pasakyti, tačiau labai ryškiai matyti kapų įrengimo eiga grupėje aplink k. 4. Į P nuo jo buvo įrengti 4 I a. pr. Kr. pabaiga – I a. po Kr. pradžia datuojami kapai, vėliau į PR nuo pastarųjų buvo įrengti dar trys I a. 2-ąja puse datuojami palaidojimai. Panašią kapų įrengimo eigą pastebime kitoje grupėje, besiburiančioje apie k. 20 ir 21. Į P ir Š nuo jų buvo įrengta keletas I a. pr. Kr. ir I a. po Kr. sandūra datuojamų kapų. Šiuo laikotarpiu įrengti abiejų grupių kapai labai skurdūs, visi vėliausiai įrengti priklauso II kategorijai ir yra vyrų kapai. Klausimas, kur buvo palaidotos to laikotarpio moterys, lieka atviras, nes kapinynas, kuris galėjo driektis į V nuo tyrinėto ploto, buvo suardytas karjero ir arimo. Šias kapų grupes laikyčiau kelių šeimos grupių/namų ūkių, gyvenusių aplinkinėje te-

ritorijoje, palaidojimo vietomis. Nors mirusieji laidojami bendruomeniniame kapinyne, akivaizdu, kad buvo svarbu vienos šeimos narius laidojami netoliese. Šiame kapinyne, kuris reprezentuoja bendruomenę, gyvenusią ankstyvojo geležies amžiaus pabaigoje – Romėniškojo laikotarpio pradžioje, buvo palaidotos kelios šeimos, kurios čia gyveno ilgesnį laiką. Nagrinėjamoje bendruomenėje nepastebima didesnių skirtumų tarp šių kelių grupių, nėra ryškesnių visuomenės stratifikacijos požymių.

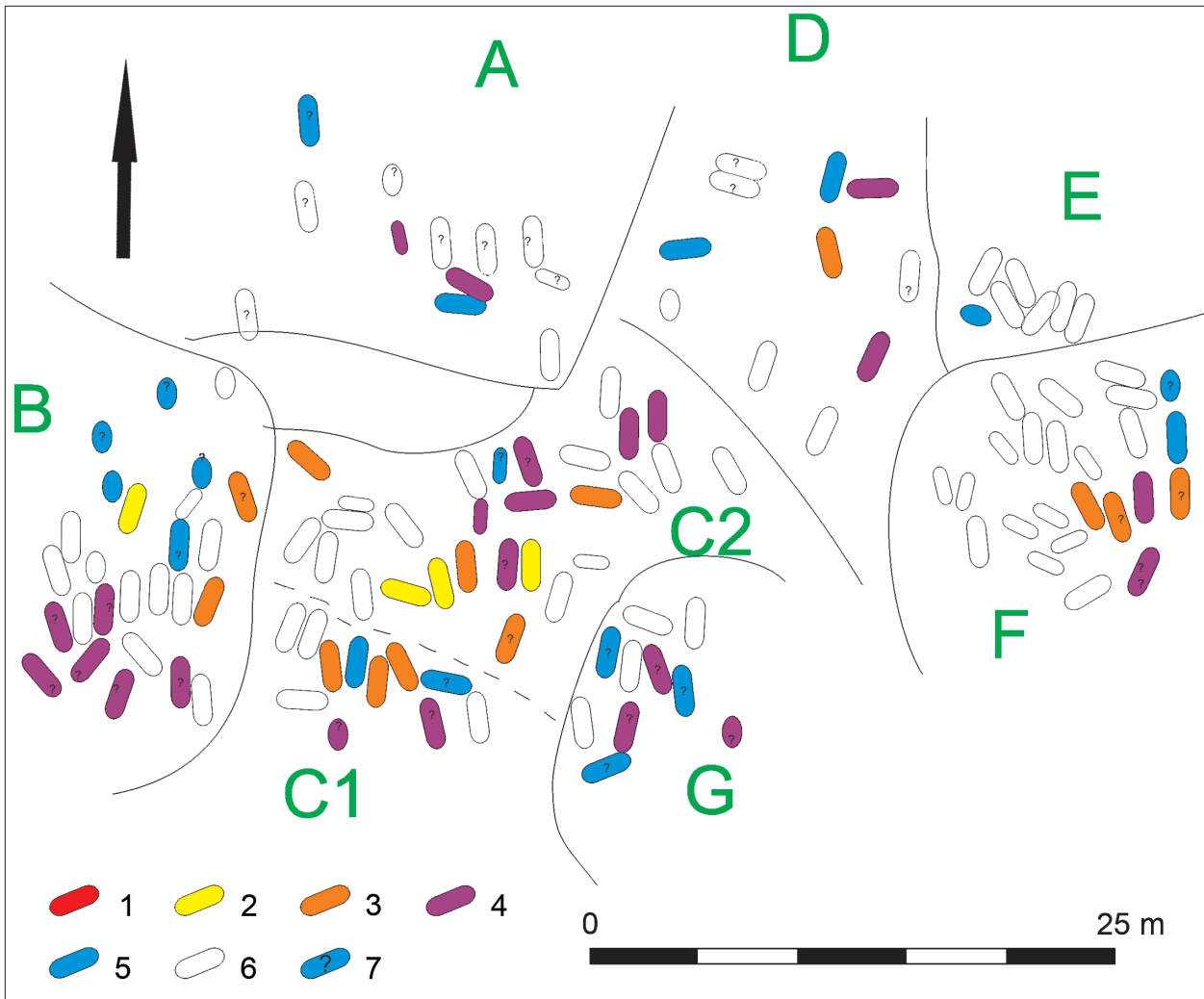
Dauguma Dauglaukio kapinyno kapų datuojami C1a–C1b periodu, bet keletas (k. 41, 45, 49, 50) kapinyno ŠV dalyje aiškiai priskirtini B2 periodui. Kitose kapinyno dalyse yra kapų, kurių tikslus datavimas dėl menkų įkapių negalimas, todėl teoriškai gali būti, kad B2 periodo kapų yra ir kitose kapinyno dalyse, tačiau greičiausiai kapinyną pradėjo viena šeima/namų ūkis, kuri savo mirusiuosius laidojo būtent ŠV dalyje. Dalis B2 periodo kapų, matyt,

buvo suardyti į P nuo šios grupės statant gyvenamąjį namą, todėl griežtai teigti, kad B2 periodu buvo tik viena kapų grupė, atspindinti vieną namų ūkį, negalime, bet aišku, kad tuo laikotarpiu kapinynas buvo nedidelis. Pažvelgę į B2 periodo Dauglaukio kapų kategorijas matome vieną I kategorijai priskirtiną moters k. 49, nuo kurio į Š įrengti kiti, mažiau įspūdingi (nors yra ir gana turtingas vaiko k. 45). Gal ši kapą galima laikyti šeimos branduolį sudarančios poros moters kapu, kuris, pagal L. Jørgenseno teoriją, galėtų atspindėti visos šeimos turtą ir visuomeninę statusą? Nustatyti, kuriame kape galėtų būti palaidotas šios turtingos moters vyras, sunku, galima manyti, kad šios šeimos pagrindinio vyro kapas arba buvo sunaikintas, arba niekada ir nebuvo įrengtas, nes jis mirė toli nuo namų, ar dėl kitų priežasčių. Dauglaukio kapinyną įkūrusi šeima/namų ūkis aiškiai deklaravo savo šeimos padėtį, ir tai suprantama, nes ir naujo kapinyno atsiradimas, tikėtina, buvo susijęs su jos persikėlimu į naują vietą, disponavimu naujomis ūkininkavimui tinkamomis teritorijomis, galbūt šeimos atsiskyrimu nuo likusios genties bendruomenės.

C1a–C1b periodu kapinynas buvo intensyviai naudotas. Jo medžiaga leidžia šį laikotarpį suskirstyti į du chronologinius periodus, trunkančius nuo 150 iki 220 ir nuo 220 iki 260 m. Kiekvienas periodas apima po 2–3 Dauglaukio gyventojų kartas. Panagrinėsime abu periodus atskirai, tačiau reikia atkreipti dėmesį į faktą, kad dalis kapų negali būti tiksliau datuojami ir galėjo priklausyti bet kuriam iš kapinyno egzistavimo laikotarpių. C1a periodu kapinyne jau galime išskirti mažiausiai septynias kapų grupes (A, B, C, D, E, F, G; 3 pav.). Grupę A palikusi šeima ir toliau egzistuoja. Tikrojo jos kapų skaičiaus dėl kapinyno suardymo nežinome, bet atrodo, kad šios šeimos/namų ūkio visuomeninė padėtis dėl kažkokių priežasčių sumenko. Šiuo laikotarpiu atsiradusios naujos kapų grupės yra nevienodo dydžio. Kapinyno centrinėje dalyje įsikūrusi pati didžiausia kapų grupė C. Šiuo laikotarpiu, atrodo, ją būtų galima suskirstyti į dvi grupes, todėl galimas dalykas, kad čia turime dvi skirtingas šeimų/namų ūkių gru-

pes. Nepaisant to, grupė C2 yra tikrai didelė, palyginti su kitomis (ją sudaro 11 tiksliai C1a laikotarpiu datuojamų kapų ir 4 galbūt priklausantys šiam laikotarpiui). Be to, šioje grupėje yra net trys II kategorijos kapai, o C1a laikotarpiu Dauglaukio kapinyne jie – patys išskirtiniausi, nes čia nerasta priskirtinų I kategorijai. Ypatingo dėmesio vertas vyro k. 8, kuriame rastas išskirtinis vyriškų įkapių kompleksas: skydas, kovos peilis, ietis ir kirvis, taip pat segė bei smeigtukas. Skydas ir didelis ginklų kompleksas, be abejonės, buvo mirusiojo padėties išraiška. Šalia jo esančiame moters k. 54, nors ir be statuso simbolių, yra daug krūtinės, kaklo ir rankų papuošalų bei yla. Tikėtina, kad k. 8 ir 54 buvo palaidoti sutuoktiniai. Trečiasis išskirtinis yra k. 19, kaip ir k. 54, su skydu, ietimis, kovos peiliu, kirviu ir mažesniu peiliuku, diržu, Romos moneta bei smeigtuku. Nustatyti, ar abu išskirtiniai vyrų kapai buvo vienalaikiai, ar priklausė kelių viena po kitos sekusių kartų atstovams, negalime, bet tokia prielaida labai galima. Bet kokiu atveju šeimos padėtį šiuo laikotarpiu atspindėjo vyrų kapai. Kapų grupei C2 priklauso trys, o gal ir keturi III kategorijos kapai bei nemažas skaičius žemesnių kategorijų kapų. Tai neabejotinai C1a laikotarpio turtingiausia kapų grupė, sprendžiant pagal mirusiųjų skaičių, gyvenusi didžiausiame to laikotarpio Dauglaukio gyvenvietės ūkyje, kuriame vienu metu galėjo gyventi 5–6 suaugę asmenys. Tiksliai C1a laikotarpiu galima datuoti vieną vaiko kapą, kitas vaiko kapas galėjo priklausyti šiam arba vėlesniam laikotarpiui. Taigi matome, kad grupėje C2 buvo laidojami įvairaus amžiaus šeimos atstovai, pasigendame, kaip ir visame nagrinėjamame regione, naujagimių kapų.

Jeigu kapų grupę C1 laikysime atskira, galima pasakyti, kad ji greičiausiai glaudžiais giminystės ryšiais vis tiek buvo susijusi su grupe C2, nes jų artumas kapinyne labai krinta į akis. Šioje grupėje nėra pirmų dviejų kategorijų kapų, bet net trys III kategorijos kapai. Tai rodo, kad ir ši grupė buvo sutelkusi tam tikrus resursus bei bandė laidosena deklaruoti savo padėtį visuomenėje. Jeigu visą grupę C laikysime viena šeimos grupe ir vieno namų ūkio



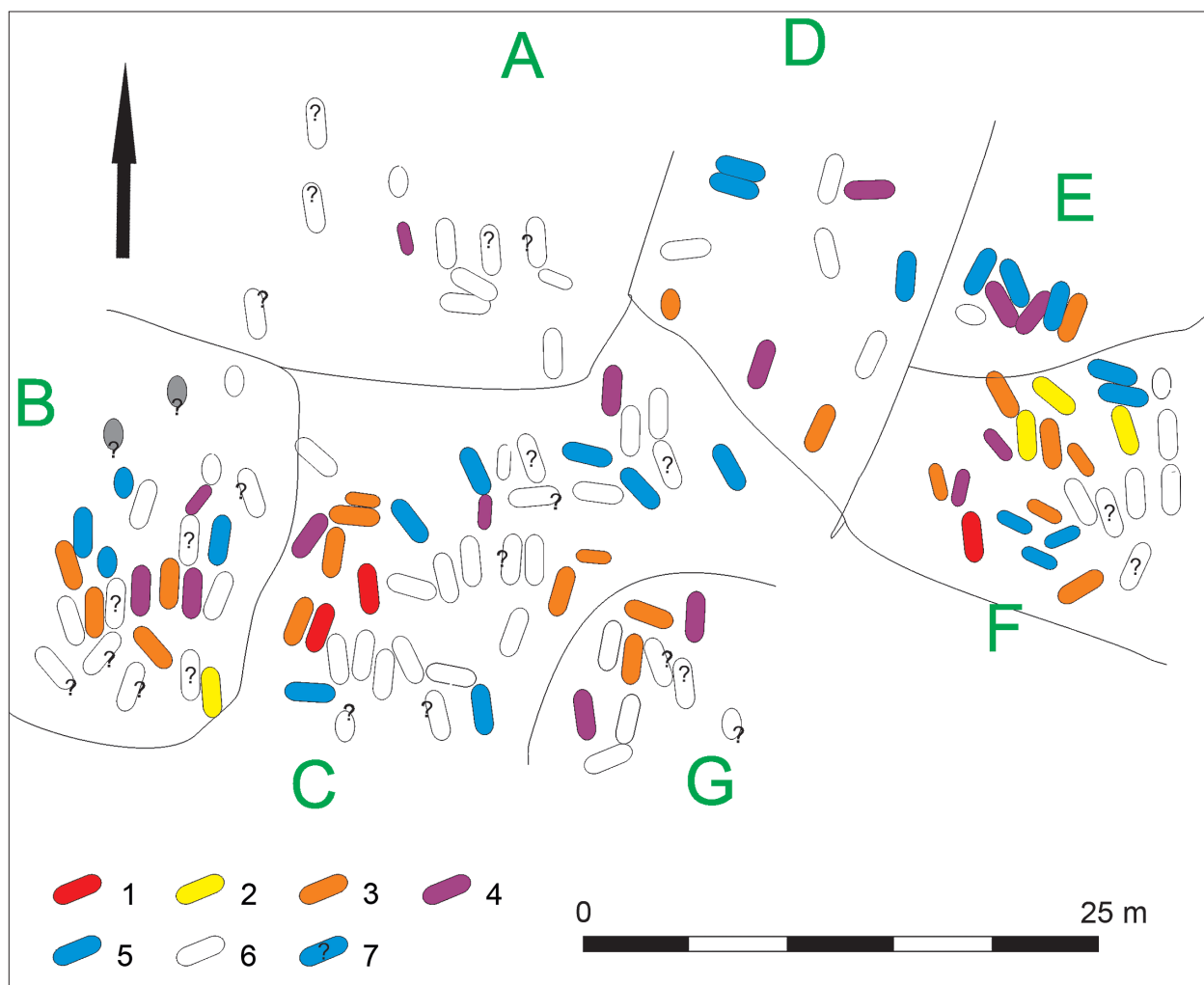
3 pav. Dauglaukio kapinyno C1a periodo kapų kategorijos: 1 – I kategorija, 2 – II kategorija, 3 – III kategorija, 4 – IV kategorija, 5 – V kategorija, 6 – ne C1a periodo kapai, 7 – C1a–C1b periodo kapai. R. Kačkutės brėž.

dalimi, šis ūkis per 80 metų turėtų net 14, o gal ir apie 20 mirusiųjų. Tai leistų preliminariai teigti, kad ūkyje vienu metu gyveno net 8–9 žmonės, neskaitant mažų vaikų. Tokio ūkio ekonominis pajėgumas irgi turėtų būti nemažas.

Kapų grupėje B C1a periodu yra vienas į akis krintantis moters k. 86. Jame palaidota moteris buvo padabinta puošniu krūtinės papuošalu su ažūriniais kabučiais ir grandinėėmis, keliais kitais kaklo, krūtinės ir rankų papuošalais bei adata. Nors bendras papuošalų skaičius kape nėra didelis, išskirtinis papuošalas, kurį galima laikyti padėties simboliu,

liudija, kad ši moteris buvo palaidota kaip svarbios šeimos atstovė. Netoli šio išskirtinio kabo randame gerokai paprasčiau įrengtus kapus, šiek tiek nutolę yra du III kategorijos vyrų kapai. Vaikų kapų šioje grupėje nepastebėta.

Kitose keliuose C1a periodu įkurtose kapų grupėse nėra kapų su prestižinėmis įkapėmis, bet čia irgi pastebimi turiniai skirtumai. Kapų grupėje F yra trys III kategorijos kapai, D – vienas, o G – nė vieno. Kalbant apie grupę G reikia pasakyti, kad greičiausiai C1a periodu ji dar neegzistavo, nes neturime nė vieno tiksliai šiuo laikotarpiu datuoto kabo.



4 pav. Dauglaukio kapinyno C1b periodo kapų kategorijos: 1 – I kategorija, 2 – II kategorija, 3 – III kategorija, 4 – IV kategorija, 5 – V kategorija, 6 – ne C1b periodo kapai, 7 – C1a–C1b periodo kapai. R. Kačkutės brėž.

C1b periodu kapų grupės A, atrodo, visai nebeliko, nėra nė vieno C1b periodu datuojamo kapo, platesnėmis chronologinėmis ribomis datuoti kapai greičiausiai galėjo būti įrengti ankstesniu laikotarpiu, o jeigu kuris ir buvo įrengtas C1b periodu, vis tiek galima konstatuoti šios grupės akivaizdų sumažėjimą ir galiausiai išnykimą (4 pav.). Todėl šiuo periodu turime šešias kapų grupes, kurias priskirčiau atskirioms šeimoms/namų ūkiams. Ir toliau neabejotinai vyraujančią poziciją užima grupė C, šiuo laikotarpiu ją sudaro mažiausiai 18 kapų, o su platesniais chronologiniais rėmais datuojamais kapais – ir daugiau (apie 20). Taigi vidutinis namų ūkio gyventojų skaičius iš-

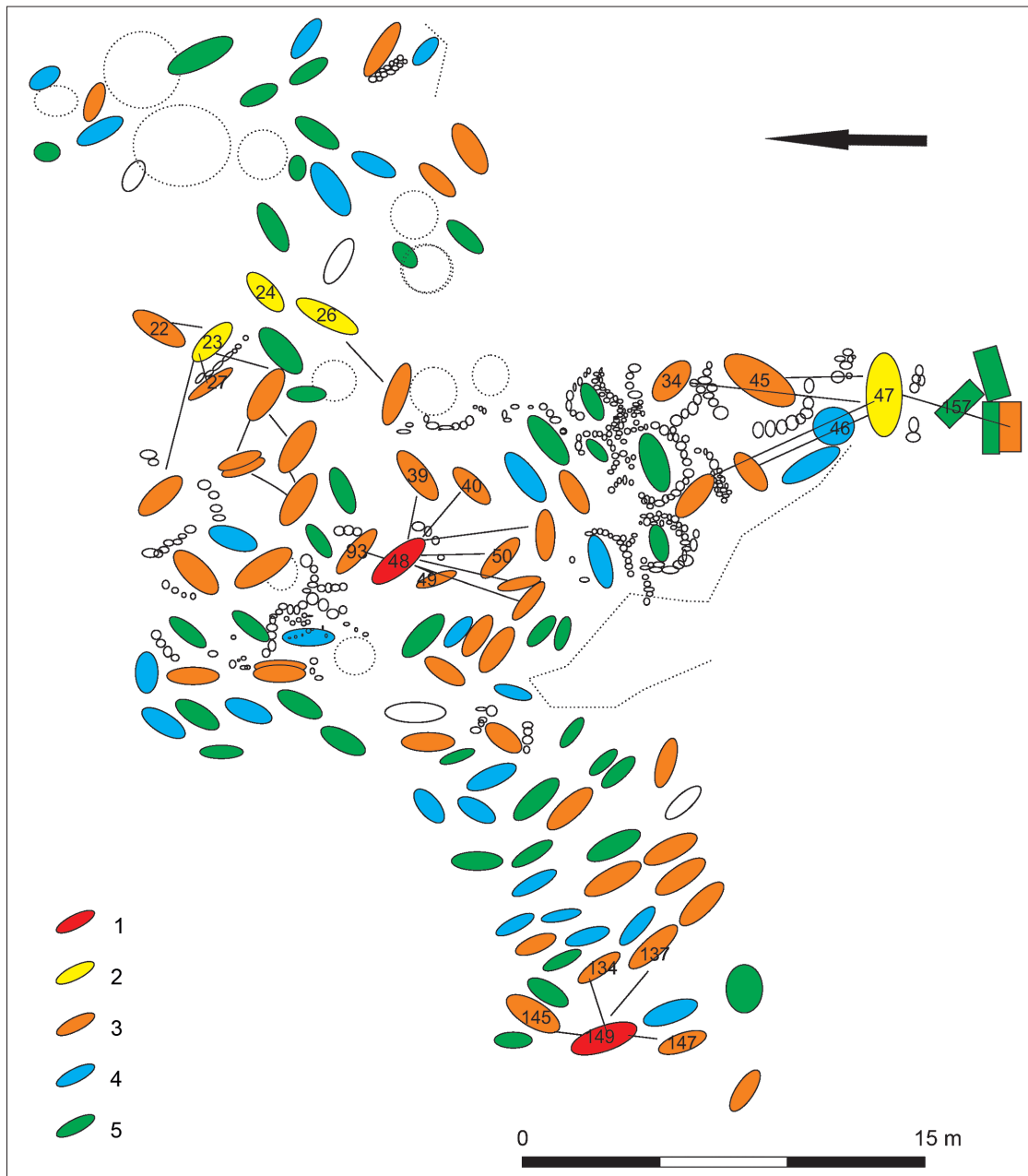
liko nepakitęs. Tikriausiai šeima išlaikė, o gal net ir sustiprino savo visuomeninę padėtį. Tai liudija du I kategorijos moterų kapai. Moterys buvo padabintos galvos danga su žalvariniais apgalviais, krūtinės papuošalu su kiaurarašiais kabučiais, sujungtais grandinėėmis, keletu antkaklių ir karolių apvarų bei kitais papuošalais, jos turėjo bene visus galimus prestižo simbolius. Grupėje nematyti savo išskirtinumu moterų kapams prilygstančio vyro kapo ar kapų. Ar tai galėtume laikyti naujo papročio šeimos turtą atspindėti nebūtinai turtingu vyro, bet ir moters kapu pradžia? Tokia interpretacija visai galima. Visuomenėje, kurioje vis didesnę reikšmę įgijo atskiros šeimos

turtas, turėjo atsirasti ir tam tikra paveldėjimo sistema. Laidojimo medžiagoje atsispindi tai, kad vieno iš šeimos branduolį sudarančių sutuoktinių poros (nebūtinai vyro) turtas galėjo būti simboliškai perduodamas jaunajai kartai, o kito panaudojamas mirusiojo šeimos padėčiai pomirtiniame pasaulyje parodyti.

Turtingų II kategorijos kapų yra dar dviejose kapinyno grupėse – B ir F. Grupė B įdomi tuo, kad šiuo laikotarpiu ji tampa žymiai didesnė, joje vyrauja III, IV ir V kategorijos kapai. Bet pats įdomiausias yra II kategorijai priskirtinas mergaitės kapas. Mirusioji padabinta žalvarine kepuraitė, antkakle, daug rankų papuošalų, taip pat įdėta adata. Kepuraitė Vakarų Lietuvoje yra itin retas papuošalas, kuris traktuojamas kaip prestižinė įkapė. Ši kapų grupė ir praėjusiu periodu turėjo vieną II kategorijos kapą. Galima manyti, kad ši grupė savo turtais ir įtaka nusileidžia kapų grupę C palikusiai šeimai, bet, be jokios abejonės, stengiasi sutelkti visas jėgas ir šeimos turtus bei pademonstruoti šeimos statusą. Kita ne mažiau įdomi kapų grupė F yra išikūrusi kapinyno R dalyje ir gerokai atitolusi nuo kitų svarbiausių šio kapinyno kapų grupių B ir C. Šios kapų grupės pirmieji mirusieji buvo palaidoti ankstesniu laikotarpiu, bet nepasižymėjo nei mirusiųjų skaičiumi, nei turtais. Šiuo laikotarpiu grupė smarkiai išaugo, bet augimas atsirado daugiausia dėl vaikų kapų. Gali kilti klausimas, ar nereikėtų šios grupės interpretuoti ne kaip priklausančios atskirai šeimai/namų ūkiui, bet kaip vietos kapinyne, skirtos vaikams? Manychiau, kad tokius samprotavimus galėtų paneigti dviejų išskirtinių kapų priklausymas šiai grupei: vyro k. 111 ir moters k. 110. Vyro kapas yra neabejotinai turtingiausias iš visų Dauglaukio kapinyno vyrų kapų, manychiau, kad jį galima interpretuoti kaip šios bendruomenės vado ar kitas labai svarbias pareigas bendruomenėje užimančio asmens kapą. Mirusysis palaidotas ne tik su išpūdinga ginkluote (skydas, 3 ietys, kirvis, kovos peilis ir paprastas peilis), bet ir su nemažai žalvarinių papuošalų (dviem antkaklėmis, sege, smeigtuku), kurių skaičius liudija šį asmenį buvus absoliučiai išskirtinį nagrinėjamoje bendruo-

menėje. Toje pačioje kapų grupėje, bet ne greta, yra moters k. 110. Jis priskirtinas I kategorijai. Moteris buvo palaidota su galvos apdangalu, žalvariu puoštu apgalviu, krūtinės papuošalu, sujungtu grandinėmis, dviem antkaklėmis, sege, 10 apyrankių, kryžiniu žiedu, yla ir keliais smulkesniais daiktais. Plotas tarp ir aplink vyro k. 111 ir moters k. 110 panaudotas vaikams laidoti. Gali būti, kad jie yra anksti mirę abiejuose kapuose palaidotų tėvų vaikai, bet neišliko kaulinei medžiagai šios hipotezės niekada nepatvirtinsime. Galima ir kita interpretacija. Galbūt k. 110 ir 111 buvo nevienalaikiai, vienas iš jų priklausė jaunesniajai kartai. Tokiu atveju galėtume įžvelgti ir kiek kitokį kapų grupavimą grupės F viduje. Su k. 110 palaidota moterimi sietini vaikų k. 106 ir 109. Su k. 111 palaidotu vyru sietinas moters k. 107, tai galėtų būti mirusiojo žmona, šiems pagrindiniams kapams priskirtini vaikų k. 108 ir 112. Ši prielaida leistų plėtoti hipotezę, kad C1b periodu šeimos į kapus dėdavo tik dalį visuomeninę padėtį nusakančio turto (vieno iš sutuoktinių), o kita dalis buvo perduodama jaunesniajai kartai. Nelabai aiškus grupių F ir E santykis, jų kapai galėtų priklausyti ir vienai grupei, nors tarp jų esantis nedidelis tarpas liudytų, kad grupės buvo netoli, bet atskirai. Akivaizdu, kad grupę F palikę žmonės įdėjo daug energijos į savo visuomeninės padėties deklaravimą. Ryškios pastangos laidosena išreikšti šeimos/namų ūkio turtinę ir visuomeninę padėtį liudija, kad kapų grupes C, B ir F palikusios šeimos patyrė nuolatinę įtampą ir kovoję dėl žemės, gyvulių bei padėties visuomenėje.

Vienintelis C2–C3 periodo kruopščiai tyrinėtas kapinynas, kurio didelis ištirtų šio laikotarpio kapų skaičius leidžia daryti tikslesnius apibendrinimus, yra Žviliai. Šiame kapinyne sąlyginai išskirtinos dvi kapų grupės – Š ir P. Ar senovėje šias grupes skyrė natūralus tarpas, ar ne, dabar negalima nustatyti, nors perkasoje 77 esantis tuščias plotas, besidriekiantis nuo k. 298 į Š, galėtų liudyti buvus tokį tuščią plotą tarp dviejų grupių, nes šiaip visame kapinyne kapai yra gana arti vienas kito. Panagrinėjus kiekvieną iš šių grupių atskirai galima įžvelgti tam tikrą laidojimo logiką. Š grupėje yra du I kategorijos



5 pav. Žvilių kapinyno Š dalies kapų kategorijos: 1 – I kategorija, 2 – II kategorija, 3 – III kategorija, 4 – IV kategorija, 5 – V kategorija.
R. Kačkutės brėž.

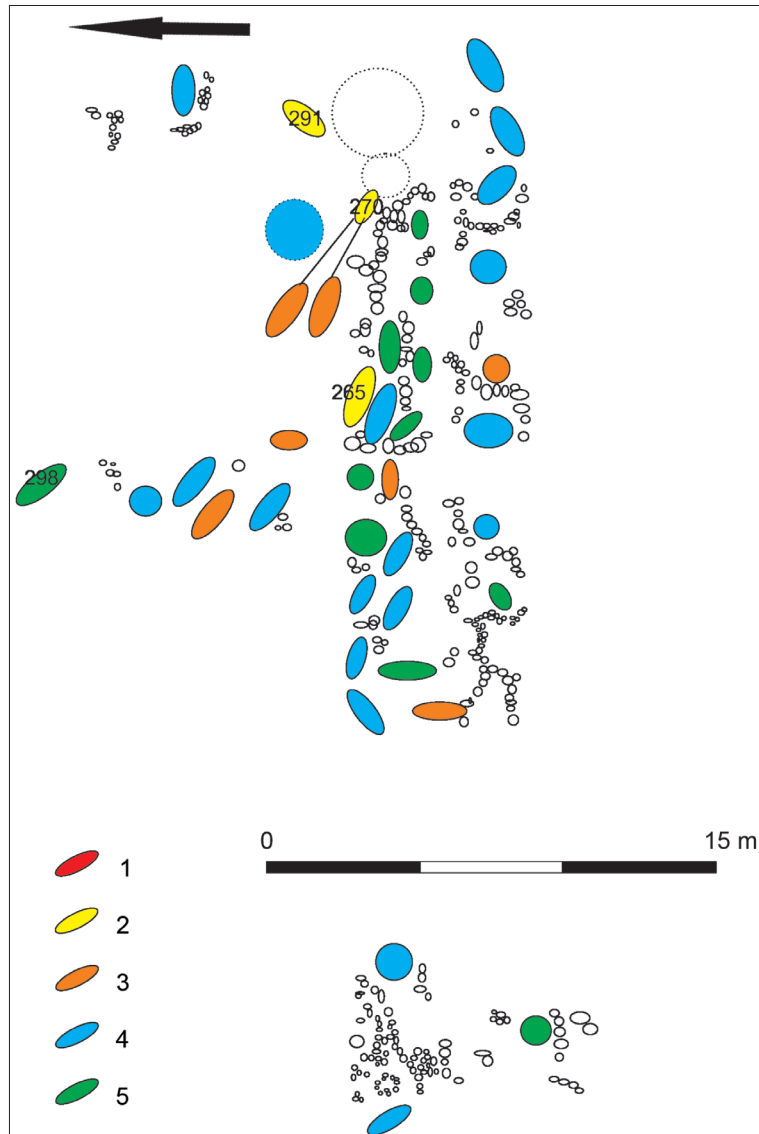
ir trys II kategorijos kapai (5 pav.). Trys iš jų (k. 47, 48 ir 149) yra didesnių matmenų nei įprasta. Išvelgti kokias nors ribas ar kapų grupavimą sunkoka, tikriausiai jie tiesiog buvo įrengiami vienas šalia kito. Tačiau aplink turtingą kapą, o vienu atveju – kapus (k. 23, 24, 26), išskyrus centrą, matyti didesnė III kategorijos kapų koncentracija, o toliau nuo centrinio kapo daugėja priskirtinų IV ir V kategorijai. Panaši tendencija pastebima ir kapinyne P dalyje, tik čia III kategorijos kapų iš viso labai mažai, bet visi jie telkiasi netoli II kategorijos kapų (6 pav.).

Atidžiau panagrinėsiu kiekvieną turtingų kapų sankaupą. Aplink I kategorijai priskiriamą moters k. 149 nėra jokio kito, kuris savo turtingumu prilygtų jam. Taip pat arti nėra nė vieno II kategorijos kapo. Artimiausias ir turtingiausias vyro kapas yra III kategorijai priskirtinas k. 145, kuriame rasti ietigalis, kirvis, peilis ir geležinis smeigtukas. Šalia vyro k. 48 taip pat nėra kitų I ar II kategorijos kapų, iš abiejų pusių jį supa III kategorijos vyrų kapai, o iš PR pusės yra du III kategorijos moterų kapai, vienas jų (k. 49) yra arčiausiai. Šalia II kategorijos vyro k. 47 iš vienos pusės yra V kategorijos moters k. 157, iš kitos – IV kategorijos nenustatytos lyties asmens k. 46. Visai netoli yra du III kategorijos kapai. Vyro k. 47 yra tipiškas III kategorijos, bet savo matmenimis kiek didesnis nei įprasta. Visai šalia jo yra moters k. 34, kuri taip pat galima apibūdinti kaip tipinį III kategorijos kapą. Kiek kitokia yra Š grupės ŠR pusėje išsidėšiusi turtingų kapų sankaupa. Ją sudaro trys II kategorijos kapai (k. 23, 24, 26). Šalia moters k. 23 yra kitas, taip pat moters, priklausantis III kategorijai (k. 27). K. 24 ir 26 yra vienas šalia kito ir priklauso moteriai ir vyrui. P kapų grupėje prie II kategorijos moters k. 265 telkiasi žemesnių kategorijų moterų kapai, kiek tolėliau – vienas III kategorijos vyro kapas. Aplink II kategorijos vyro k. 270 telkiasi keli vyrų kapai.

Ką rodo toks kapų išsidėstymas? Pirmiausia reikia konstatuoti, kad Žvilių kapinyne C2–C3, kaip ir ankstesniu laikotarpiu kituose kapinyuose, šeimos turtą ar padėtį visuomenėje atspindėjo vieno šeimos nario kapas. Nelabai tikėtina, kad moteris

aukštą padėtį visuomenėje būtų įgijusi išskirtinai savo nuopelnais ir kad tai visai nebūtų susiję su jos šeimos padėtimi visuomenėje. Tikėtina, kad mirus vienam šeimos nariui ir jį palaidojus su turtingomis įkapėmis, taip buvo atspindima visos šeimos padėtis visuomenėje, o mirus kitam tos šeimos nariui, jam palaidoti nebūtinai buvo skiriama tiek pat išteklių ir turto, kaip pirmajam. Kita svarbi išvada, darytina išnagrinėjus kapinyno planigrafiją, yra ta, kad laidojant, o tai rodo, kad ir gyvenime, Žvilių gyventojams buvo labai svarbu pabrėžti priklausymą vienai bendruomenei. Todėl kapai išdėstyti ne atskiromis labai aiškiai išsiskiriančiomis šeimos kapų grupėmis, bet įrengti vienas šalia kito, taip parodydami vienos bendruomenės, vieno kolektyvo, sudaryto iš mažesnių grupelių – šeimų, buvimą kartu, nors vienos šeimos arba, tiksliau, vieno namų ūkio nariai greičiausiai buvo laidojami šalia. Tokia tendencija pastebima ir kiek vėlesnio laikotarpio Plinkaigalio kapinyne (Česnys 1993, p.185). Šeimų grupės kapinyne, kuriame kapai yra labai arti vienas kito, gali bent jau iš dalies padėti išskirti turtingi kapai, kurie, tikėtina, atspindi visos šeimos padėtį bendruomenėje. Didžiosios kapų grupės, kurias išskyrėme kapinyne, greičiausiai atsirado neatsitiktinai. Gal šią kaimo bendruomenę sudarė kelių skirtingų genties atšakų palikuonys arba tam buvo kita praktinė priežastis.

Visuose kapinyuose pastebima viena tendencija – turtingus ir neturtingus kapus įrengti šalia vienas kito. Tikėtina, kad vienoje šeimoje ar, kitaip tariant, viename ūkyje gyveno skirtingoms kategorijoms priklausantys asmenys (Ringtved 1997). Ar visus šiuos asmenis būtinai siejo kraujo ryšys, nežinoma. Genetinių osteologinės medžiagos tyrimų Lietuvoje neturime. Greičiausiai šalia šeimos padėtį atspindinčių kapų buvo laidojami paprasti šeimos nariai, kurie savo darbu ir kūrė jų gerovę. Šių narių padėtis šeimoje priklausė nuo daugelio priežasčių: amžiaus, nuopelnų, pavaldėtojų skaičiaus ir kt. Viena vertus, laidojimas bendruomeniniuose kapinyuose ir kapinynų, kuriuos būtų galima priskirti genties elitui, nebuvimas galėtų rodyti, kad šeimos kaip atskiros ūkinės visuomenės ląstelės vaidmuo



6 pav. Žvilių kapinyno P dalies kapų kategorijos: 1 – I kategorija, 2 – II kategorija, 3 – III kategorija, 4 – IV kategorija, 5 – V kategorija. R. Kačkutės brėž.

nėra labai svarbus, vadinasi, nėra ir turto paveldėjimo. Bet tam prieštarauja esantys turtingi mažų vaikų kapai. Logiška būtų teigti, kad vaikai dar niekaip negalėjo įgyti teisės būti palaidoti turtingai, vadinasi, tai priklausė nuo suaugusiųjų padėties ar nuopelnų. Tai rodytų, kad šeimos turtas galėjo būti paveldimas, taip pat kad priklausymas vienai ar kitai šeimai buvo svarbus.

Atrodo, kad yra dviejų rūšių kapinynai. Vienuose matyti šeimos grupės, kituose kapai išdėstyti taip arti vienas kito, kad neišryškėja kapų grupės. Gal žmonės šių kapinynų šeimos kapus atskirdavo kitais būdais? Kategorijų pasiskirstymas ir išsidėstymo kapinyne tendencijos yra tokios pat abiejų rūšių kapinyuose. Sunku patikėti, kad kapinyuose, kuriuose visi kapai įrengti vienas šalia kito, buvo laidojama be

jokios tvarkos, priklausomai nuo mirties dienos ar kitų atsitiktinių dalykų. Gali būti, kad kapinyno tipas (kapinynai su ryškiau matomomis ir be akivaizdžių kapų grupių) yra susijęs su esamu bendruomenės gyvenviečių tipu. Galbūt vienu atveju kapinynas atspindi vieno kaimo, kuriame sodybos buvo šalia, gyvenimo tipą, o kitu – labiau individualizuotų namų ūkių gyvenimo būdą. Manychiau, kad nereikėtų ieškoti unifikuotų paaiškinimų visiems atvejams, turime suprasti, kad to meto visuomenės, sudarytos iš daugelio mažesnių bendruomenių, gyvenimas nebuvo vienodas. Skirtingos bendruomenės galėjo turėti individualias gyvenimo ir laidosenos tradicijas bei tuo pat metu laikytis ir visai visuomenei priimtinių normų.

KAPINYNŲ TARPUSAVIO PADĖTIES ANALIZĖ

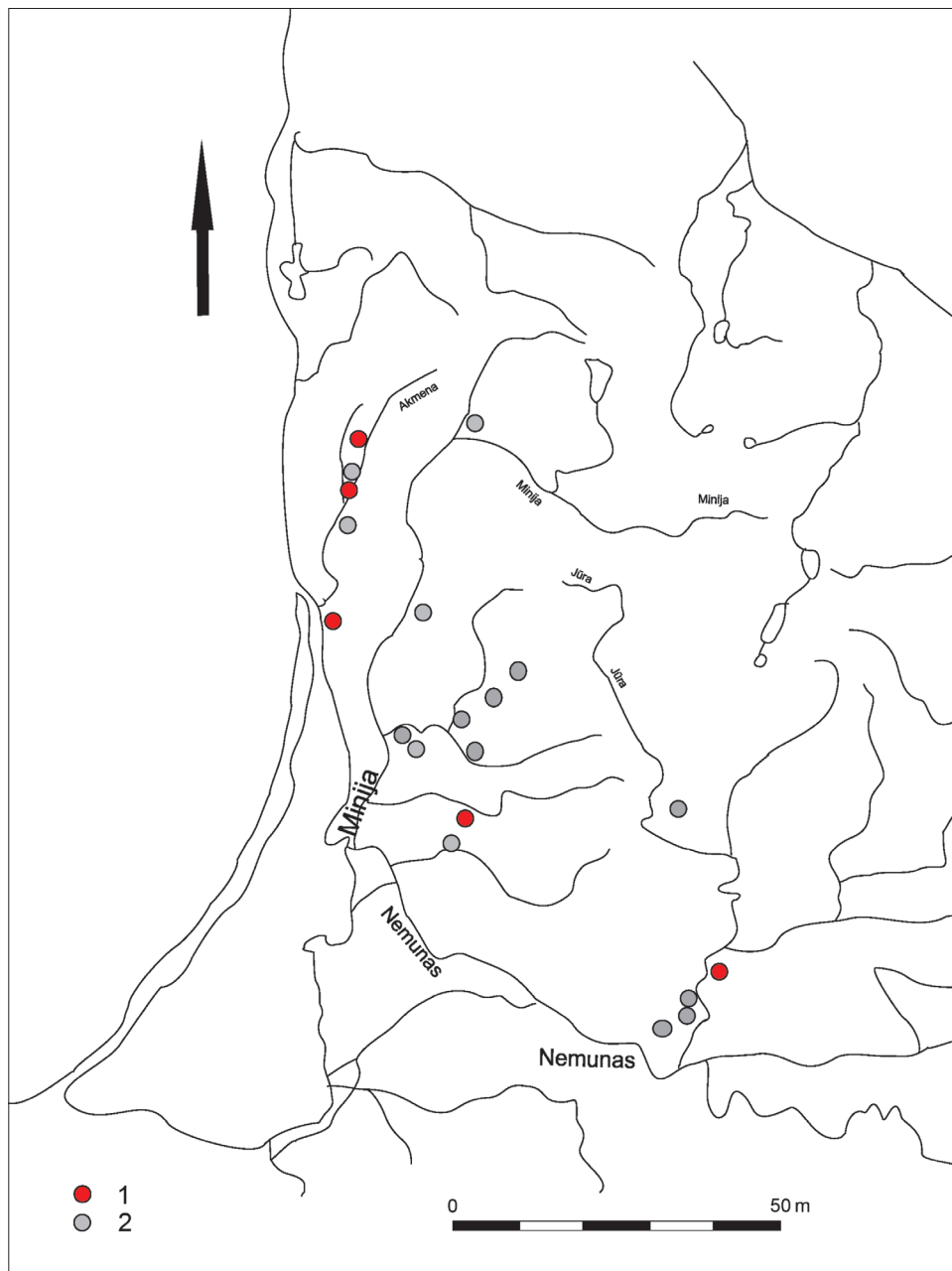
Visuomeniniai bendruomenių santykiai skleidžiasi ne tik per individų santykius mažiausios grupės – šeimos/namų ūkio – ribose, lyčių nulemtus ir kiekvienos šeimos santykius bei pozicionavimą kitų šalia gyvenančių šeimų ūkių atžvilgiu, bet ir atskirų bendruomenių ar jose gyvenančių šeimų santykį bei sąveiką su regiono bendruomenėmis. Šiuos santykius ir sąveikas bandysiu panagrinėti analizuodama skirtingų kapinynų kategorijų išsidėstymą visame regione skirtingais periodais.

Romėniškojo laikotarpio 1-ojoje pusėje Vakarų Lietuvoje kapinynai telkiasi į tris grupes (7 pav.). Viena susidarė nagrinėjamos teritorijos ŠV dalyje, joje buvo mažiausiai dešimt gyvenviečių. Kita buriasi V dalyje ir apima teritoriją nuo Bandužių šiaurėje iki Macikų pietuose. Šiai grupei priklauso dešimt kapinynų ir ji užima didesnę teritoriją nei ŠV. Paskutinę grupę sudaro penki kapinynai, besitelkiantys Jūros upės žemupyje. Pažvelgę į tyrimų metu išskirtų turtingų kapų išsidėstymą pastebime, kad kiekviena iš šių grupių turi po vieną kapinyną, kuriame rastas vienas ar keli turtingi kapai. Apibendrinamosioms išvadoms daryti duomenų nepakanka, bet galima

kelti hipotezę, kad Romėniškojo laikotarpio 1-ojoje pusėje buvo bent trys gyvenviečių sankaupos, apimančios nedideles teritorijas, besidriekiančias atitinkamai 10, 25 ar 40 km skersmens plote. Gali būti, kad nagrinėjamos teritorijos V dalyje egzistavo net kelios gyvenviečių sankaupos, bet tam nustatyti trūksta duomenų. Taigi Romėniškojo laikotarpio pradžioje iškilusios kelios turtingos šeimos nesutelkė didesnės valdžios savo rankose, bet tikėtina, kad turėjo įtakos sprendžiant lokalios, nedidelėje teritorijoje gyvenančios bendruomenės reikalus.

C1a–C1b periodu ir toliau galime visą nagrinėjamą teritoriją grubiai suskirstyti į tris gyvenviečių sankaupas (8 pav.). Gyvenviečių skaičius labai padidėja, palyginti su ankstesniuoju laikotarpiu. Atidžiau pažvelgus kiekvienoje gyvenviečių sankaupoje dar galima būtų išskirti mažesnes kapinynų susitelkimo grupes, bet daugelio kapinynų tikslaus datavimo nežinome, todėl tokių grupių išskyrimas yra problemiškas. ŠV kapinynų sankaupoje I ir II kategorijos kapai rasti trijuose kapinyuose (Kurmaičių, Lazdininkų ir Palangos), vidurinėje – dviejuose (Aukštkiemiu, Bandužių) ir Nemuno žemupio grupėje – viename (Dauglaukio) kapinyne.

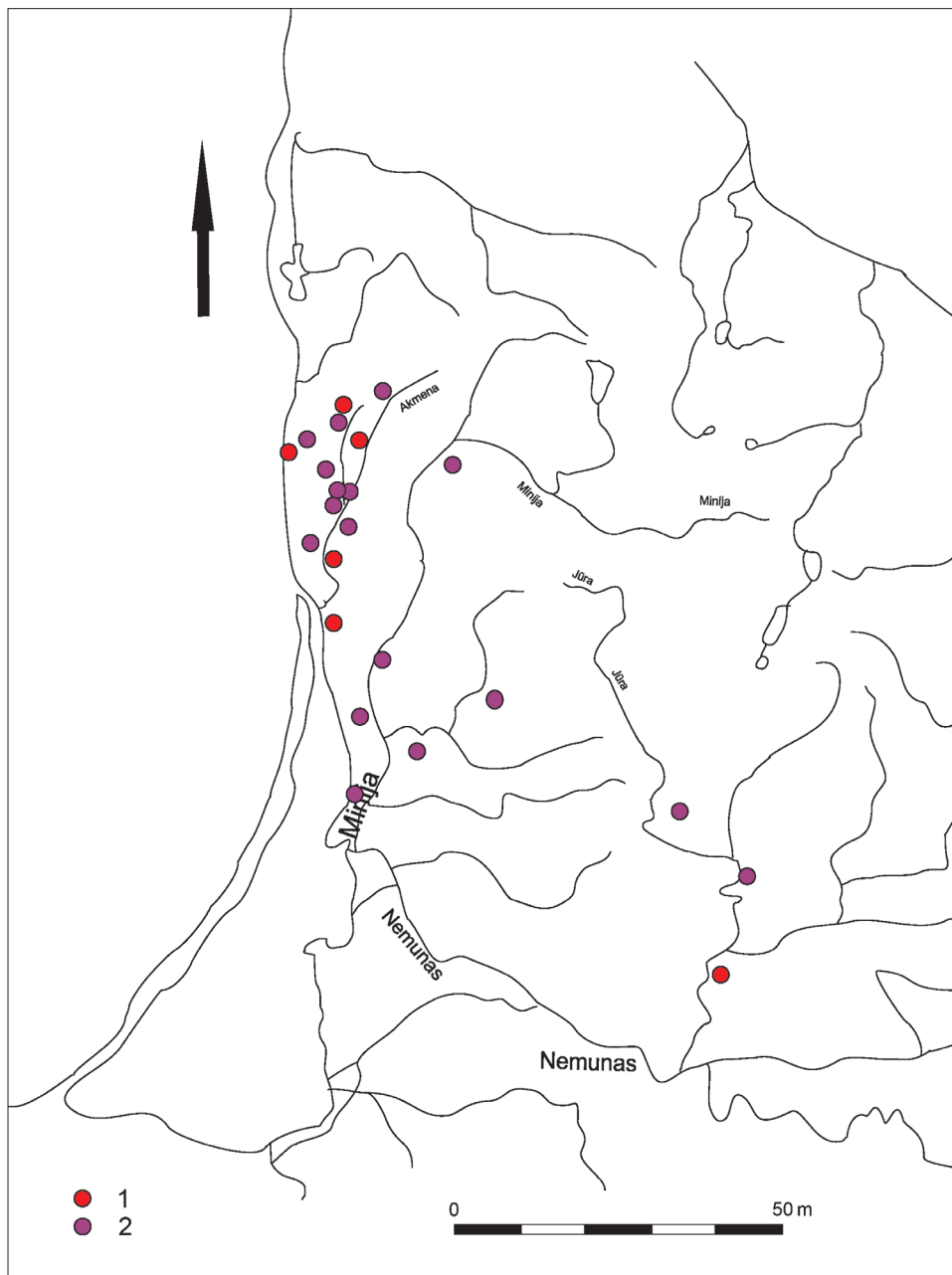
Pažvelgus į C2–C3 laikotarpio kapinynų išsidėstymą išsiskiria trys jų grupės. ŠV grupę sudaro Lazdininkų, Senkų, Padvarių, Rūdaičių I, Gintarų kapinynai, V grupei priskirtini į tyrimus įtraukti Bandužių, Baitų, Šernų, Stragnų ir Barzūnų kapinynai, o R grupei atstovauja Šarkai, Žviliai ir Šaukėnai (9 pav.). Šiame kapinynų išsidėstyme Aukštkiemiu kapinynas įsikūręs lyg ir pusiaukelėje tarp V ir ŠV grupių. Prekybininkų bendruomenei (didžiausias visoje teritorijoje rastas Romos monetų skaičius šiame kapinyne liudytų apie tai, kad prekyba buvo šios bendruomenės svarbus užsiėmimas) tai – labai patogi pozicija. Pažvelgus į elito kapų išsidėstymą žemėlapyje nematyti pirmų dviejų kategorijų kapų sankaupos kurioje nors vienoje teritorijoje, tačiau V grupėje pastebima didesnė turtingų kapų koncentracija (Bandužiai, Baitai, Šernai ir iš dalies priskirtini Aukštkiemiai). Kiekvienoje kapinynų grupėje taip pat yra tokių, kuriuose nerasta I ir II kategorijos



7 pav. B1–B2 laikotarpio Vakarų Lietuvos ir Nemuno žemupio turtingų kapų paplitimas: 1 – kapinyne yra I kategorijos kapų, 2 – B1–B2 laikotarpio kapai. R. Kačkutės brėž.

kapų. Žinoma, tai gali lemti ir faktas, kad mokslininkams neprieinama visa kapinyno medžiaga, jis buvo suardytas ar pan. Man labiau tikėtina hipotezė, kad kai kuriuos kapinynus palikusios bendruomenės buvo įtakingesnės ir paliko juos turtingiau įrengtus,

o kai kurias sudarė elitui nepriklausiusios šeimos. Taigi C2–C3 laikotarpiu pastebime, kad, skirtingai nei ankstesniu laikotarpiu, kur daugiausia turtingų kapų telkėsi ŠV kapinynų grupėje, turtingiausia atrodo V grupė. D periodu I ir II kategorijos kapų

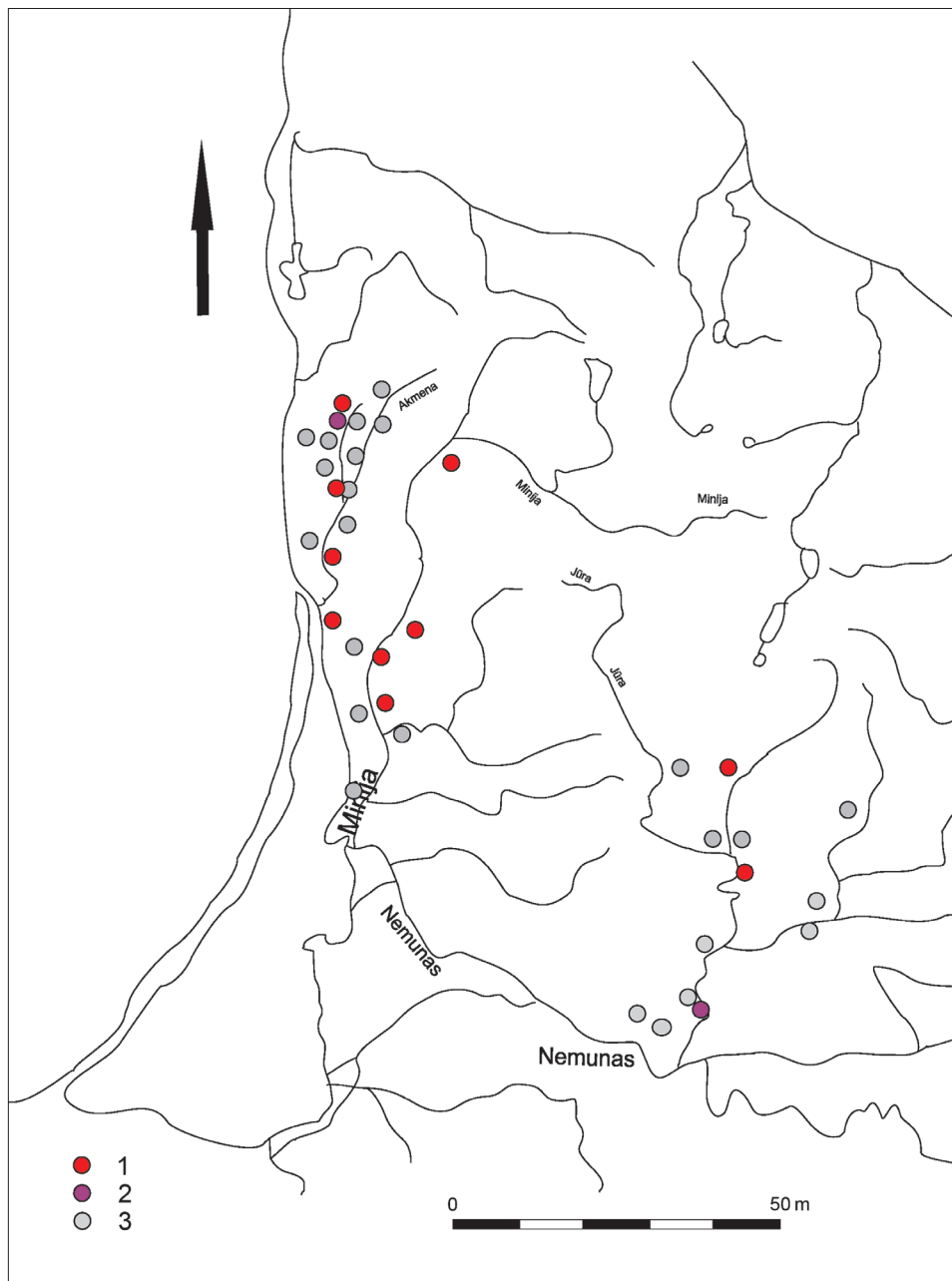


8 pav. C1a–C1b laikotarpio Vakarų Lietuvos ir Nemuno žemupio turtingų kapų paplitimas: 1 – kapinyne yra I ir II kategorijos kapų, 2 – kapinyne yra tik žemesnių kategorijų kapų. R. Kačkutės brėž.

rausta keturiuose kapinynuose (Šarkai, Barzūnai, Reketė, Aukštkiemiai).

Turtingiausių kapų išsidėstymas visoje teritorijoje nerodo, kad Romėniškuoju laikotarpiu Vakarų Lietuvoje egzistavo vienas ar keli valdžios centrai.

Tikėtina, kad vyko nuolatinis bendravimas bent jau kapinynų sankaupų ribose. Panašūs laidojimo papročiai ir statuso simboliai, naudojami laidosenoje, liudytų visos teritorijos bendruomenių tarpusavio ryšius. Tai patvirtina ir kita archeologinė medžiaga



9 pav. C2–C3 laikotarpio Vakarų Lietuvos ir Nemuno žemupio turtingų kapų paplitimas: 1 – kapinyne yra I ir II kategorijos kapų, 2 – kapinyne yra tik žemesnių kategorijų kapų, 3 – kapinyne yra C2–C3 periodo kapų. R. Kačkutės brėž.

(papuošalų tipai ir pan.). Tačiau pats kapinynų san-
kaupų egzistavimas, jų išnykimas ir naujų atsiradi-
mas, tai, kad C1a–C1b periodu daugiausia turtingų
kapų telkėsi ŠV kapinynų sankaupoje, o vėliau – V
kapinynų grupėje, rodo Romėniškojo laikotarpio

2-ojoje pusėje vykusius įvairius nuolatinius poslin-
kius, įtampas, karinius konfliktus ir naujų koegzista-
vimo formų paieškas tarp kapinynų grupes sudariu-
sių bendruomenių. Tai patvirtina ir nemažas ginklų
skaičius kapuose.

IŠVADOS

1. Kiekybiniais ir kokybiniais metodais išanalizavus Vakarų Lietuvos ir Nemuno žemupio kapinynų kapų inventorių galima teigti, kad Romėniškojo periodo pradžioje pradėjus sparčiai daugėti elito, vykstant svarbiems pokyčiams visuomenėje, nuo C1a periodo pradžios tapo ideologiškai labai svarbu visais įmanomais būdais pabrėžti savo ypatingą padėtį visuomenėje kitų narių atžvilgiu. Atsirado labai turtingų, valdžios simbolių turinčių kapų grupė, ryškiai išsiskyrė ir vidutinio turtingumo kapai. Gali būti, kad C2–C3 periodu santykinai visuomenėje nusistovi, kapų kompleksai įgauna aiškesnę, labiau apibrėžtą struktūrą, galima pastebėti visuomeninių santykių stabilizavimąsi. D periodu aiškiai išauga vyro vaidmuo visuomenėje, tai sietina su Tautų kraustyimosi laikotarpio neramumais visoje Europoje.

2. Sprendžiant pagal tai, kad moterims į kapus buvo dedami tokie daug darbo, sugebėjimų ir importuoto metalo reikalaujantys papuošalai kaip kepuraitės, puoštos žalvariu, krūtinės papuošalai su kiaurarašiais kabučiais ir grandinėlėmis, nuo C1a periodo pradžios (B2 pabaigos) moters vaidmuo visuomenėje buvo svarbus. Tada, kai atsiranda išskirtiniai moterų kapai, išryškėja ir tendencija prabangiai laidoti vieną iš namų ūkio branduolį sudarančios poros atstovų – arba vyrą, arba moterį. Taigi perėjimas iš sistemos, kai vyro kapas buvo šeimos statuso simbolis, prie sistemos, kai statuso simboliu galėjo būti vieno kurio nors šeimos nario palaidojimas, prasidėjo ankstyvojo Romėniškojo periodo pabaigoje (turtingi moterų kapai: Barzūnų k. 14 ir Dauglaukio k. 41) ir tapo norma Romėniškojo periodo 2-ojoje pusėje.

3. Tyrimai parodė, kad šeimos/namų ūkio turtingumą ir padėtį visuomenėje kitų namų ūkių atžvilgiu atspindi ne tik šio ūkio branduolį sudarančios poros atstovo palaidojimo išskirtinumas, bet ir kitų šeimos narių kapų turtingumas bei išskirtinumas,

nors antrajam faktoriui dėmesio buvo skiriama mažiau. Dauglaukio kapinyne matome vieną kapų grupę (C), kurios kai kurie kapai nuo C1a periodo iki kapinyno egzistavimo pabaigos C2 periodu buvo įrengti išskirtinai turtingai, taip pat grupėje rasta nemažai III kategorijai priskirtinų kapų. Tai galėtų rodyti, kad šią kapinyno dalį palikusi šeima turėjo pakankamai išteklių dėti vertingų įkapių ir kitiems šeimos nariams. Kas iš šeimos/namų ūkio atstovų nusipelnė prabangesnio palaidojimo, lėmė jau vidiniai šeimos ryšiai. Kai kuriuose kapinyuose (Žviliai) net pastebima tendencija šalia turtingiausio šeimos kapo įrengti ir kitus turtingesnius.

4. Šeimos turtas, atspindimas turtingai įrengto vieno šeimos nario kapo, ir turtingi vaikų kapai, suponuojantys paveldėjimo sistemos egzistavimą, leidžia tam tikras nuosavybės teises ir tam tikro ekonominio vieneto turtą laikyti ne visos bendruomenės, bet individualaus ūkinio vieneto nuosavybe.

5. Skirtingų lyčių atstovai turėjo skirtingus padėties simbolius, tai nerodo, kad elito atstovai buvo suprantami kaip viena klasė. Veikiau buvo siekiama pabrėžti lyčių skirtumus ir skirtingą padėtį visuomenėje.

6. Kapinynų medžiaga rodo, kad kai kurios šeimos iškyla ir išlaiko savo išskirtinumą kelis šimtus metų, kitų – tik viena ar kelios kartos. Visuomenė buvo labai nestabili ir atskiros šeimos ar individo padėtis joje nuolat kito.

7. Visu periodu kapai telkėsi trijose pagrindinėse kapinynų sancaupose. Įvertinę turtingų (I ir II kategorijos) kapų pasiskirstymą matome, kad B1–B2 periodu jie yra tik keliuose kapinyuose, C1a–C1b periodo kapuose matyti, kad daugumoje kapinynų yra bent po vieną ar kelis šių kategorijų kapus², nors buvo ir turtingesnių šeimų neturinčių bendruomenių. Daugumoje žinomų C2–C3 periodo kapinynų irgi yra I arba II kategorijos kapų. Tai rodo, kad kiekviename kapinyne palaidota bendruomenė turėjo savo vyresnius, kurie joms vadovavo.

² Rūdaičių ir Gintarų kapinyuose tokių kapų nerasta, bet šie kapinynai buvo smarkiai apardyti, todėl apibendrinamųjų išvadų daryti negalime.

Galimas dalykas, kad būta konkurencijos tarp atskirų bendruomenių turtingųjų šeimų. Tikėtina, kad tos bendruomenės buvo gana savarankiškos, nes aiškių centrinės regioninės valdžios egzistavimo požymių, kaip vienas ar keli ypač turtingais palaidojimais išsiskiriantys kapinynai, nėra. Nerandame ir tik elitui priskirtinų kapinynų, visus tyrinėtuosius reikia traktuoti kaip bendruomeninius palaidojimus. Kapinynų susitelkimas į kelias regionines grupes liudytų, kad reikalui esant tos atskiros nedidelės bendruomenės, vadovaujamos savo vyresniųjų, galėjo susivienyti ir atlikti bendrus veiksmus. Tai greičiausiai buvo kariniai veiksmai ar tolimesnės karinės-prekybinės kelionės. Bendrų karinių veiksmų galimybę suponuočių ir gana unifikuota ginkluotė.

ŠALTINIŲ IR LITERATŪROS SĄRAŠAS

- Adamsen, Ch., Lund Hansen, U., Nielsen, F.O., Watt, M., 2008. *Sorte Muld: Wealth, power and religion at an Iron Age Central Settlement on Bornholm*. Rønne: Bornholms Museum in collaboration with Wormianum Publishers and the Heritage Agency of Denmark.
- Bagužaitė-Talačkienė, S., 2010. Gintaro dirbiniai vėlyvojo romėniškojo laikotarpio bendruomenių socialinių santykių kontekste (Kurmaičių ir Žvilių laidojimo paminklų duomenimis). *Istorija*, 79, 3–16.
- Banytė Rovell, R., 2001. Vakarų Lietuvos kapinynų su akmenų vainikais kultūrinė sritis III a. – V a. pradžioje (daktaro disertacija). *LNBRKRS*, F132–1786.
- Banytė-Rowell, R., 2007. Dar kartą apie Šernų kapinyną A. Bezenbergerio publikacijos ir užrašų duomenimis. *LA*, 32, 9–30.
- Banytė-Rowell, R., 2011. Žvilių ir Šarkų kapinynų romėniškojo laikotarpio kapų chronologinės fazės. *LA*, 37, 25–86.
- Binford, L.R., 1971. Mortuary Practices: Their Study and Their Potential. In: Brown, A., ed. *Approaches to the Social Dimensions of Mortuary Practices* (=Memoirs of the Society for American Archaeology, 25), 6–29.
- Bitner-Wróblewska, A., 2003. Family groups at Netta cemetery. From studies on horizontal stratigraphy. *AL*, 4, 33–48.
- Bliujienė, A., Butkus, D., 2007. Armed Men and their Riding Horses as a Reflection of Warriors Hierarchy in Western Lithuania during the Roman Iron Age. *AB*, 8, 95–117.
- Boyle, A., Dodd, A., 1995. Discussion. In: Boyle, A., Dodd, A., eds. *Two Oxfordshire Anglo-Saxon Cemeteries: Berinsfield and Didcot* (=Thames Valley Landscapes Monograph, 8). Oxford Archaeological Unit, 112–143.
- Cassel, K., 1998. Från grav till Gård. Romersk Järnålder på Gotland (=Studies in Archaeology, 16).
- Crawford, S.E.E., 1991. When do Anglo-Saxon children count? *Journal of Theoretical Archaeology*, 2, 17–24.
- Česnys, G., 1993. Plinkaigalio gyventojų paleodemografija, antropologija ir populiacinė genetika. *LA*, 10, 182–196.
- Gimbutienė, M., 1985. *Baltai priešistoriniais laikais: etnogenezė, materialinė kultūra ir mitologija*. Vilnius: Mokslas.
- Härke, H., 1990. ‘Warrior graves’? The background of the Anglo-Saxon weapon burial rite. *Past and Present*, 126, 24–43.
- Härke, H., 1998. The nature of burial data. In: Jensen, C.K., Høiland Nielsen, K., eds. *Burial and Society. The Chronological and Social Analyses of Archaeological Burial Data*. Aarhus University Press, 19–27.
- Hedeager, L., 1978a. A quantitative analysis of Roman Imports in Europe North of the Limes (0–400 A.D.) and the question of Roman-Germanic exchange. In: Kristiansen, K., Paludan-Müller, C., eds. *New directions in Scandinavian archaeology. Studies in Scandinavian prehistory and early history*. Copenhagen: National Museum, 1, 217–223.
- Hedeager, L., 1978b. Bebyggelse, social struktur og politisk organization i Østdanmarks ældre og yngre rometid. *Fortid og nutid*, B XXVII, 346–358.
- Hedeager, L., 1980. Besiedlung, soziale struktur und politische Organization in der älteren und

- jüngerer römischer Kaiserzeit Ostänemarks. *Prähistorische Zeitschrift*, 55, 38–109.
- Hedeager, L., 1990. *Denmarks jernalder. Mellem stamme og stat*. Aarhus: Universitetsforlag.
- Hedeager, L., 1992. *Iron Age Societies: From Tribe to State in Northern Europe 500 B.C. to 700 A.D.* Oxford: Basil Blackwell.
- Hodder, I., 1982. The identification and interpretation of ranking in prehistory: a contextual perspective. In: Renfrew, C., Shennan, S., eds. *Ranking, resource and exchange. Aspects of the Archaeology of the Early European Society*. Cambridge University Press, 450–454.
- Hodder, I., 1986. Theoretical archaeology: a reactionary view. In: Hodder, I., ed. *Symbolic and structural archaeology*. Cambridge University Press, 1–16.
- Høilund Nielsen, K., 1989. Korrespondensanalyse – en kronologisk metode. *KARK-nyhedsbrev*, 3, 20–25.
- Høilund Nielsen, K., 1990. Korrespondensanalyse – en kronologisk metode. Nogle metodiske overvejelser vedrørende multivariable analyse af gravfundsmateriale, eksempler herpå samt et eksempel på stilanalyse. In: Larsen, U.C., ed. *Arkæologi, statistik og EDB. Forelæsninger fra efteråret 1989 (=Arkæologiske Skrifter, 4)*, København: Arkæologisk Institut, Københavns Universitet, 115–153.
- Høilund Nielsen, K., 1991. The Application of Correspondence Analysis: Some Examples in Archaeology. Classification, Data Analysis and Knowledge Organization. In: Bock, H.H., Ihm P., eds. *Models and Methods with Applications. Proceedings of the 14th Annual Conference of the Gesellschaft für Klassifikation. University of Marburg, March 12–14, 1990*. Berlin: Springer-Verlag, 343–351.
- Jørgensen, L., 1988. Family burial practices and inheritance systems. The development of an Iron Age society from 500 BC to AD 1000 on Bornholm, Denmark. *Acta Archaeologica*, 58, 17–53.
- Jovaiša, E., 1997a. Senasis geležies amžius: paminklai ir kultūros. *Istorija*, XXXVI, 48–65.
- Jovaiša, E., 1997b. Senojo geležies amžiaus vi-
- suomenės struktūros atspindžiai baltų laidojimo paminkluose. *Istorija*, XXXV, 15–47.
- Jovaiša, E., 1998. *Žvilgsnis į Aukso amžių* (kompaktinis diskas). Vilnius: Elektroninės leidybos namai.
- Jovaiša, E., 2003. Baltai antikos laikais: Dauglaukio bendruomenės eskizas. In: Butrimas, A., Jovaiša, E., sud. *Lietuva iki Mindaugo*. Vilniaus dailės akademijos leidykla, 163–184.
- Jovaiša, E., 2007. Krašto priešistorė. In: Klajumienė, D., red. *Tauragės kraštas: istorija, kultūra, meno paminklai: kolektyvinė monografija*. Vilniaus dailės akademijos leidykla, 11–46.
- Jovaiša, E., 2012. *Aisčiai, I. Kilmė*. Vilnius: Edukologija.
- Kačkutė, R., 1995. Lietuvos moterų galvos dangos papuošalai I–IV amžiais. *Baltų archeologija*, 4 (7), 14–24.
- Kulikauskas, P., Kulikauskienė, R., Tautavičius, A., 1961. *Lietuvos archeologijos bruožai*. Vilnius: Valstybinė politinės ir mokslinės literatūros leidykla.
- Kurila, L., 2007. Vaiko statusas Rytų Lietuvoje geležies amžiuje. *AL*, 8, 97–116.
- Kurila, L.V., 2009. *Socialinė organizacija Rytų Lietuvoje III–XII a. (laidojimo paminklų duomenimis)* (daktaro disertacija).
- Lund Hansen, U., 1987. *Römischer Import im Norden. Warenaustausch zwischen dem Römischen Reich und dem freien Germanien während der Kaiserzeit unter besonderer Berücksichtigung Nordeuropas (=NF, B. 10)*.
- Lund Hansen, U., 1995. *Himlingøje – Seeland – Europa. Ein Gräberfeld der jüngeren römischen Kaiserzeit auf Seeland, seine Bedeutung und internationalen Beziehungen (=NF, B. 13)*.
- Lund Hansen, U., 2009. Wealth and Prestige. An Analysis of Rich Graves from Late Roman Iron Age on Eastern Zealand, Denmark. In: Boye, L., Lund Hansen, U., eds. *Studier i Astronomi, Nyere Tid, Arkæology*, II. Kroppedal Museum.
- Madsen, T., 1989a. Fra data til færdig arbejde. *KARK-nyhedsbrev*, 3, 26–28.
- Madsen, T., 1989b. KVARK. *KARK-nyhedsbrev*, 3, 1–9.

- Madsen, T., 1989c. Seriation – en grundlæggende arkæologisk arbejds metode. *KARK-nyhedsbrev*, 3, 28–36.
- Michelbertas, M., 1972. Prekybiniai ryšiai su Romos imperija. In: Michelbertas, M., ats. red. *Lietuvos gyventojų prekybiniai ryšiai I–XIII a.* Vilnius: Mokslas.
- Michelbertas, M., 1986. *Senasis geležies amžius Lietuvoje. I–IV amžius.* Vilnius: Mokslas.
- Michelbertas, M., 1997. *Paragaudžio pilkapynas.* Vilniaus universitetas, Archeologijos katedra.
- Michelbertas, M., 2000. Reti žiedai Lietuvos archeologinėje medžiagoje. *Istorija*, XLIII, 5–7.
- Michelbertas, M., 2002. Gintarų kapinynas. *AL*, 3, 34–74.
- Michelbertas, M., 2004. *Pajuosčio pilkapynas.* Vilniaus universiteto leidykla.
- Michelbertas, M., 2006. Mikužių kapinyno (Klaipėdos rajonas) radiniai. *AL*, 7, 94–111.
- Michelbertas, M., Vitkūnas, M., 2003. Baltų karvybos senajame geležies amžiuje (I–IV a.) bruožai. *Karo archyvas*, XVIII, 8–64.
- Reich, Ch., 2009. The cemetery of Oberhof (Aukštkiemiai) – horse graves and equestrian equipment. *AB*, 11, 206–216.
- Reich, Ch., 2012. Schumck- und Münzbeigabe in Männerbestattungen des Gräberfels von Oberhof (Aukštkiemiai). *Acta Praehistorica et Archaeologica*, 44, 131–147.
- Ringtved, J., 1986. Jyske gravfund fra yngre rometid og ældre germanertid. Tendenser i samfundsdviklingen. *KUML, Årbog for Jysk Arkæologisk selskab*, 95–231.
- Ringtved, J., 1997. Family, Kin-group and Community. On the study of social structure in Iron-age cemeteries. In: Jensen, C.K., Højlund Nielsen K., eds. *Burial & Society: The Chronological and Social Analysis of Archaeological Burial Data.* Aarhus University Press, 117.
- Simniškytė-Strimaitienė, A., 2004. Kultūrinė dinamika Sėlos regione I–XIII a. po Kr. (daktaro disertacija). *LNBRKRS*, F132–3077.
- Simonsen, J., 2006. Strandet Hovedgaard Children's graves of the late Single Grave Culture in North Jutland, and some social and cultural considerations. *Journal of Danish Archaeology*, 14, 45–77.
- Sørensen, M.L.S., 1997. Reading dress. The construction of social categories and identities in Bronze age Europe. *Journal of European Archaeology*, 5 (1), 93–114.
- Sørensen, M.L.S., 2007. English and Danish Iron Ages – a comparison through houses, burials and hoards. In: Haselgrove, C., Pope, R., eds. *The Earlier Iron Age in Britain and the near Continent.* Oxford: Oxbow, 328–337.
- Stankus, J., 1995. *Bandužių kapinynas (=LA, 12).*
- Šimėnas, V., 2000. Barzūnų kapinyno tyrinėjimai. *ATL 1998–1999 metais*, 273–276.
- Šimėnas, V., 2002a. Barzūnų kapinynas. *ATL 2000 metais*, 103–105.
- Šimėnas, V., 2002b. Barzūnų kapinynas. *ATL 2001 metais*, 124–129.
- Švelniūtė, R., 2005a. Socialinės organizacijos skirtumai V–V a. Pagrybio ir Plinkaigalio kapinynus palikusiose bendruomenėse. In: *Praeities puslapiai: archeologija, kultūra, visuomenė.* Klaipėdos universiteto leidykla, 207–223.
- Švelniūtė, R., 2005b. Socialinio gyvenimo atspindžiai V–V a. Plinkaigalio kapinyne. *LA*, 27, 9–22.
- Tacitas, P.K., 1972. Germanija (Mažiulienė, J., vert.). In: *Rinktiniai raštai.* Vilnius: Vaga, 5–31.
- Tamulynas, L., 2005. Apie du išskirtinius romėniškojo laikotarpio radinius iš Jogučių kapinyno. *AL*, 6, 83–93.
- Tautavičius, A., ats. red., 1968. *Lietuvos archeologiniai paminklai. Lietuvos pajūrio I–VII a. kapinynai.* Vilnius: Mintis.
- Tautavičius, A., 1996. *Vidurinis geležies amžius Lietuvoje (V–IX a.).* Vilnius: Pilių tyrimų centras „Lietuvos pilys“.
- Turner, V., 1967. *The Forest of Symbols. Aspects of Ndembu Ritual.* Cornell University Press.
- Vaitkunskienė, L., 1978. Socialinės nelygybės atspindžiai žemaičių laidojimo paminkluose

(Žašino kapinynas, Šilalės raj.) X–XI a. *Lietuvos istorijos metraštis, 1977 metai*, 23–35.

Vaitkunskienė, L., 1985. Moters ir vyro statusas žemdirbių bendruomenėje V–VI amžiaus Lietuvoje. *Lietuvos TSR Mokslų akademijos darbai, serija A*, 1, 74–85.

Vaitkunskienė, L., 1995a. *Pagrybio kapinynas (=LA, 13)*.

Vaitkunskienė, L., 1995b. The formation of a warrior elite during the Middle Iron Age in Lithuania. *AB*, 1, 94–106.

Vaitkunskienė, L., 1999. *Žvilių kapinynas (=LA, 17)*.

Zabiela, G., 2010. Iš Endriejavo senovės. *Lietuvos lokaliniai tyrimai*. Prieiga per: <http://www.llt.lt/pdf/>

endriejovas/endriejovas_senove.pdf [Žiūrėta 2014 m. sausio 14 d.].

SANTRUMPOS

AB – Archaeologia Baltica

AL – Archaeologia Litwana

ATL – Archeologiniai tyrinėjimai Lietuvoje

LA – Lietuvos archeologija

LNBRKRS – Lietuvos nacionalinės Martyno Mažvydo bibliotekos Retų knygų ir rankraščių skyrius

NF – Nordiske Fortidsminder

RTS – radinių tipų skaičius

AN ANALYSIS OF THE SOCIAL RELATIONSHIPS OF THE ROMAN IRON AGE INHABITANTS OF WEST LITHUANIA AND THE LOWER REACHES OF THE NEMUNAS BASED ON CEMETERY MATERIAL

Rūta Kačkutė

Summary

The article deals with social relationships as reflected in the Roman Iron Age cemetery material found in Western Lithuania and the Lower Nemunas area. The burial data are considered at three – regional, cemetery and grave levels. The archaeological material is analysed in terms of both quantity and quality. Socio-economic differentiation is detected by the number of artefact types (NAT) discovered in graves. Quality-wise the main method used is that of grave good combinations where an attempt is being made at identifying grave series in view of different grave good combinations by means of correspondence analysis. Where appropriate, the layout of

separate grave clusters in the general spatial development of cemeteries was examined. The interpretation of Western Lithuania and the Lower Nemunas area cemetery evidence is underpinned by an assumption that a dominant group of people used a broadly acceptable ideology for strengthening their domination in society. Rituals are not seen as direct reflections of society, but as its active factor that is employed by individuals and social groups for establishing and solidifying their power.

The grave goods from Western Lithuanian and Lower Nemunas area cemeteries suggest that the elites that experienced rapid growth at the begin-

ning of the Roman Iron Age found it ideologically important to emphasize their particular position vis-à-vis other members of the same society in all possible ways since the beginning of the period C1a; thus one group of the graves bears symbols of power and the other is the group of moderately rich individuals' graves. Relations having been settled in period C2–C3, grave complexes became of clearer and more definite structure, which is indicative of stabilization of societal relations. A male individual gains importance in society in the period D because of unrest in the whole of Europe during the Migration Period.

The role of a female became distinctly important in the society of the beginning of the period C1a (or the end of the period B2). We can trace the trend of luxurious burial of one individual, a male or a female, who represented the couple that was a household nucleus, with the appearance of exceptional female graves. The end of the Early Roman Iron Age is characterized by the transition from the system where a grave of a male was a symbol of a family status to the one where a burial of any family member could stand for the symbol (rich graves of females: Dauglaukis group D and G), whereas it settled as a norm in the second half of the Roman Iron Age. The richness of a family/household and its position in society as compared to other households is reflected not only in the exceptionality of the grave where an individual from the nucleus couple of the household is buried, but also in the richness and peculiarity of the other family members' graves even though the latter are less distinct. We find groups of graves where the main graves are of category III and where other graves are even poorer. This speaks of a difference in the economic standing of the families. The system of showing the richness of the family by the richness of a family member's grave and by relatively rich graves of the family children presupposes the existence of an inheritance system although it had a different connotation then. The cemetery material suggests that there were families that rose above others in society and re-

tained their exceptionality for several centuries (Dauglaukis groups D and G), while others managed to hold the position in one or several generations (Dauglaukis group A, etc.). Society was unstable, therefore the position of a family or an individual was constantly changing.

Graves tend to be found in three major clusters during the whole period. Examination of the distribution of rich graves (of category I and II) proves that rich graves were only in a few cemeteries in the period B1–B2. In most of the period C1a–C1b cemeteries there was at least one or there were some graves of the categories mentioned above. It is also true that there were communities without rich families. The existence of category I or II graves in the uncovered cemeteries of the period C2–C3 implies that every community buried in a cemetery had its seniors. There is a possibility of competitive tensions between the rich families buried in respective cemeteries. The communities must have had relatively independent lives as there is no clear manifestation of a central/regional power, that is, there were no cemeteries with particularly rich burials. No elite cemeteries have been found therefore all the examined cemeteries might be treated as communal burials. The existence of several regional cemetery groups may imply that some small communities probably united for joint actions, basically military actions or distant military-trade missions. Relative sameness of weapons also suggests possible joint military actions.

LIST OF FIGURES

Fig. 1. Number of artefact types in the graves (%). *Diagram by R. Kačkutė.*

Fig. 2. Groups of graves in Padvariai cemetery: 1 – cremations, 2nd century BC, 2 – first part of the 1st century BC, 3 – middle of the 1st century BC – middle of the 1st century AD, 4 – second part of the 1st century. *Map by R. Kačkutė.*

Fig. 3. Categories of graves in Dauglaukis cemetery, period C1a: 1 – category I, 2 – category II, 3 – ca-

tegy III, 4 – category IV, 5 – category V, 6 – graves not from the period C1a, 7 – graves from the period C1a–C1b. *Map by R. Kačkutė.*

Fig. 4. Categories of graves in Dauglaukis cemetery, period C1b: 1 – category I, 2 – category II, 3 – category III, 4 – category IV, 5 – category V, 6 – graves not from the period C1b, 7 – graves from the period C1a–C1b. *Map by R. Kačkutė.*

Fig. 5. Categories of graves in the N part of Žviliai cemetery: 1 – category I, 2 – category II, 3 – category III, 4 – category IV, 5 – category V. *Map by R. Kačkutė.*

Fig. 6. Categories of graves in the S part of Žviliai cemetery: 1 – category I, 2 – category II, 3 – category III, 4 – category IV, 5 – category V. *Map by R. Kačkutė.*

Fig. 7. Distribution of rich graves in Western

Lithuania and the Lower Nemunas area in the period B1–B2: 1 – cemeteries with the graves belonging to the category I, 2 – graves from the period B1–B2. *Map by R. Kačkutė.*

Fig. 8. Distribution of rich graves in Western Lithuania and the Lower Nemunas area in period C1a–C1b: 1 – cemeteries with the graves belonging to the category I and II, 2 – cemeteries with the graves belonging to the lower categories. *Map by R. Kačkutė.*

Fig. 9. Distribution of rich graves in Western Lithuania and the Lower Nemunas area in the period C2–C3: 1 – cemeteries with the graves belonging to the categories I and II, 2 – cemeteries with the graves belonging to the lower categories, 3 – period C2–C3 cemeteries. *Map by R. Kačkutė.*

Translated by R. Kačkutė