

## STRAIPSNIAI

### VIDURAMŽIŲ-NAUJAUSIŲJŲ LAIKŲ ARCHEOLOGIJA

## RYTŲ LIETUVOS TERITORINIS MODELIS I–XV A.<sup>1</sup>

ALBINAS KUNCEVIČIUS, RIMANTAS JANKAUSKAS, RIMVYDAS LAUŽIKAS,  
RENALDAS AUGUSTINAVIČIUS, RAMŪNAS ŠMIGELSKAS

*Straipsnyje pristatomų mokslinių tyrimų objektas yra teritorinių vienetų formavimasis ir kaita Rytų Lietuvoje I–XV a. Autoriai, remdamiesi teoriniais darbais, užsienio autorių tyrimais bei Rytų Lietuvos archeologinių objektų raidos GIS analize, pagrindžia šio regiono teritorializacijos modelį, analizuoja jo kaitą skirtingais laikotarpiais iki pat Lietuvos krikšto ir bažnyčių tinklo formavimosi Rytų Lietuvoje pradžios.*

**Reikšminiai žodžiai:** Rytų Lietuva, teritorija, teritorializacija, mikroregionas, GIS analizė.

*The object of the study is the formation and evolution of territorial units in the Eastern Lithuania in the 1st–15th centuries. On the basis of theoretical framework, investigations of foreign authors and GIS analysis of the development of archaeological sites of Eastern Lithuania, authors validate the model of territorialisation of this region, analyse it's evolution in different periods up to the christianisation of Lithuania and beginnings of formation of the network or churches.*

**Keywords:** Eastern Lithuania, territory, territorialisation, microregion, GIS analysis.

### IVADAS

Rytų Lietuvos regionas užima išskirtinę vietą analizuojant valstybės formavimosi procesus. Viena vertus, šiame regione lokalizuojama Rytų Lietuvos pilkapių kultūra, iš kurios vėliau išaugo lietuvių gentis, sukūrusi LDK, bei ankstyvosios Lietuvos valstybės valdovų domeną – *Lithuania propria*. Kita vertus, šio regiono teritorinė struktūra bene ilgiausiai liko neapibrėžta, sunkiai suvokiama. Dar XVI a. atliktuose LDK kariuomenės surašymuose pakanka-

mai aiškūs teritoriniai vienetai yra ties Nemenčine ir Maišiagala pietuose, ties Breslauja šiaurėje ir ties Ukmerge, Pienionimis bei Anykščiais vakaruose. Greta jų minimi kunigaikščių Giedraičių atsivesti kariai, kurie daugiau siejami su Giedraičiais kaip gimine nei su Giedraičių vietove.

Šiandien Rytų Lietuvos regionas dažniausiai suvokiamas kaip teritorija, esanti palei Lietuvos Respublikos valstybinę R sieną, apimanti Ignalinos, Molėtų, Širvintų, Švenčionių, Utenos, Vilniaus m. ir r., Visagino bei Zarasų r. sav. Dažnai Rytų Lietuvai

---

<sup>1</sup> Straipsnis parengtas vykdant projektą „Lietuvos valstybės ištakos Dubingių mikroregiono tyrimų duomenimis“ (projekto Nr. VP1-3.1-ŠMM-07-K-01-037), finansuojamą iš Europos Sąjungos fondų lėšų pagal 2007–2013 m. Žmogiškųjų išteklių plėtros veiksmų programos 3-iojo prioriteto „Tyrėjų gebėjimų stiprinimas“ VP1.3.1-ŠMM-07-K priemonę „Parama mokslininkų ir kitų tyrėjų mokslinei veiklai (visuotinė dotacija)“.

priskiriamos Lietuvos P („dzūkiškos“) savivaldybės: Elektrėnų, Trakų, Šalčininkų, Varėnos bei Druskininkų, taip pat tos, kurios užima tarpinę padėtį – Ukmergės r. sav., kurios didžioji dalis priklausytų Vidurio Lietuvos regionui, arba Anykščių r. sav., kurios Š dalis labiau sietųsi su Šiaurės rytų Lietuvos regionu (Kupiškio, Rokiškio r. sav.). Taigi šiandieninė Rytų Lietuva būtų apie 20 000 km<sup>2</sup> ploto regionas.

Pagal A. Basalyko pasiūlytą Lietuvos geografinio rajonavimo schemą tokio regiono kaip Rytų Lietuva nėra, nes minėta schema paremta morfometriniu reljefo klasifikacija (Basalykas 1965). Bet, remiantis ja, galima apibrėžti, kad Rytų Lietuva apimtų šiuos fizinius geografinius (gamtinius) rajonus: Neries žemupio ir Vakarų aukštaičių plynaukštes, Dzūkų aukštumos ŠR dalį, Neries vidurupio ir Žeimenos žemumas, Aukštaičių, Medininkų, Buivydžių, Švenčionių–Naručio aukštumas ar jų dalis bei Dysnos žemumos V dalį. Jeigu Rytų Lietuvai priskirtume Šalčininkų, Varėnos ir Druskininkų r. sav., taip pat reikėtų paminėti tokius gamtinius regionus kaip Pietryčių lyguma ir Ašmenos aukštuma. Klimatologiniu aspektu Rytų Lietuvą galėtume tapatinti su Pietryčių aukštumų rajonu, Dzūkų ir Aukštaičių parajoniais, kurie driekiasi palei Lietuvos Respublikos R sieną, o V dalyje iš esmės eitų palei Šventąją, toliau iki Strėvos žemupio ir Nemuno vidurupio. Atkreiptinas dėmesys, kad Neris iš esmės skiria Dzūkų ir Aukštaičių klimatinis parajonus (Lietuvos 1981). Rytų Lietuvą galima išskirti ar sutapatinti su sritimis, kurios apibrėžtos remiantis kitais aspektais, pvz., pedologiniu (Volungevičius, Kavaliauskas 2009, p.1–13), etnokultūriniu, vizualiniu ir t.t. (išsamiau – Kavaliauskas 2011). Gautume daugybę Rytų Lietuvos apibrėžčių ir apibūdinimų.

Lietuvos archeologijoje sąvoka „Rytų Lietuva“ visų pirma vartojama palei dabartinę Lietuvos Respublikos valstybinę R sieną ŠR–PV kryptimi nusidriekusiame arealui, kur senojo geležies amžiaus pabaigoje (III–IV a.) arba viduriniojo geležies amžiaus pradžioje (V–VI a.) įsivyrąja paprotys mirusiųsiuosius laidoti iš žemių supiltuose pilkapiuose, apibūdinti. Šio papročio arealas įvardijamas kaip Rytų

Lietuvos pilkapių kultūra ar tiesiog lietuvių pilkapių etnokultūrinė sritis. Jos Š, ŠV ir V ribos eina palei Šventosios upę, V ir PV – per Neries ir Šventosios santaką, palei Strėvos žemupį ir Nemuną iki jo santakos su Merkiu, P – palei Merkį (gali siekti Dieveniškų apylinkes), R siekia Naručio ežerą, esantį dabartinėje Baltarusijos teritorijoje, kol vėl grįžta prie Šventosios ir Dysnos takoskyros (Tautavičius 1996, p.44–45, pav. 1). Vėliau, XV–XVI a., istoriniuose šaltiniuose šio arealo Š dalis gauna Užnerio Lietuvos vardą, o pati Užnerio Lietuva iki XVI a. buvo aiškiai atpažįstama kaip savita administracinė Lietuvos teritorija (Lietuvos 2011, p.63, 307).

Apibūdinant, kur yra „tikroji“ Rytų Lietuva, esminis klausimas yra kriterijų pasirinkimas. Šiame straipsnyje pamatiniu imamas hidrografinio tinklo kriterijus, kuris buvęs labai svarbus priešistoriniu laikotarpiu. Moksle yra susidariusi nuomonė (Buck *ir kt.* 2010), kad upės ir ežerai istoriniame kraštovaizdyje, priklausomai nuo dydžio, tėkmės krypties ir kt., atliko kultūrinių „barjerų“ ir/arba „koridorių“ funkcijas, stabdžiusias ar skatinusias idėjų sklaidą. Remdamiesi šiuo kriterijumi Rytų Lietuvą apibūdintume kaip teritoriją, kurią riboja Neris ir Šventoji (1 pav.). Vadinas, piečiau Neries esančius plotus laikytume Pietų Lietuva, o į V nuo Šventosios – Vidurio Lietuva. Žeimena nėra „tikroji“ Rytų Lietuvos hidrografinė riba, greičiausiai ji buvo vidinė regiono upė. Atkreiptinas dėmesys, kad pagal šį apibrėžimą kyla klausimas, kokia yra Rytų Lietuvos R riba? Neabejotinai tai teritorija į R nuo Žeimenos, kurios R ribą (hidrografinį barjerą) reikėtų vesti jau dabartinės Baltarusijos teritorijoje. Kadangi šiame straipsnyje nesinaudojama Vakarų Baltarusijos archeologiniais duomenimis, mechanškai apsiribojama Lietuvos Respublikos valstybine siena su Baltarusija, todėl išskirto Rytų Lietuvos regiono plotas yra dvigubai mažesnis negu aprašytas šio skyriaus pradžioje ir šiek tiek didesnis negu 10 000 km<sup>2</sup>.

Straipsnyje nagrinėjama mokslinė problema yra fundamentinių mokslų žinių požiūriu neaiškus teritorinių vienetų formavimasis Rytų Lietuvoje I–



1 pav. Šiame straipsnyje vartojama Rytų Lietuvos apibrėžtis. R. Augustinavičiaus brėž.

XV a., ypatingą dėmesį kreipiant į priešistorinių ir istorinių laikų teritorinių vienetų sąsajas ir galimą perimamumą. Tyrimo objektas – mikroregiono socialinės organizacijos (saviorganizacijos) ir kultūrinio daugiasluoksniškumo (kaitos) procesai. Tyrimo tikslas – Dubingių mikroregiono pavyzdžiu pagrįsti Rytų Lietuvos teritorializacijos modelį, kuris yra svarbus suvokiant bei modeliuojant mikroregiono socialinės organizacijos raidą I–XV a. Tyrime taikomi kritinės-lyginamosios dokumentų analizės ir GIS analizės metodai.

Erdvės teritorializacija Lietuvoje yra tyrinėta įvairiuose – archeologiniame, kalbotyriniame, istoriniame, geografiniame – kontekstuose. Vienas ankstyviausių šio pobūdžio darbų yra 1892 m. M. Liubavskio studija, skirta Lietuvos valstybės teritoriniam suskirstymui ir administravimui (Любавский 1892). XX a. istorinės teritorializacijos tyrimus atliko J. Jakubowski (Jakubowski 1928), H. Łowmiański (Łowmiański 1932) ir I. A. Golubcovas bei V. T. Pašuta (Пашута 1959). Naujausius ir išsamiausius šios krypties tyrimus yra atlikęs lenkų mokslininkas S. Wojtkowiak. Jo tyrimai pristatomi apibendrinamojoje monografijoje apie Užnerio Lietuvą XIV–XVI a. (Wojtkowiak 2005). Taip pat reikšmingi Lietuvos istorikų T. Baranausko (Baranauskas 2000), R. Petrausko (Petraus-

kas 2001) ir T. Čelkio (Čelkis 2008) tyrimai. Tačiau „grynuosiuose“ istoriniuose tyrimuose paprastai remiamasi vien rašytiniais šaltiniais, nepakankamai panaudojama kartografinė ir archeologijos medžiaga, netaikomos GIS priemonės. Kiek kitokio pobūdžio yra archeologų ir kalbininkų studijos, skirtos priešistorės ir istorinių laikų sandūros regionų rekonstrukcijoms (Zabiela 1992; Garliauskas 2004; Mugurėvičs 2006). Analizuodami regiono istorinę geografiją autoriai nesistengia faktografiškai tiksliai atkartoti visų įmanomų rašytinių šaltinių duomenų, o pasirinkę kelis esminius rašytinius šaltinius bando

jų informaciją susieti su archeologijos šaltiniais (piliakalnių, pilkapynų duomenimis). Kalbos tyrimai svarbūs istoriniuose šaltiniuose minimų vietovardžių rekonstrukcijos požiūriu. Ankstyviausieji šaltiniai buvo sukurti ne lietuvių kalba ir autorių, nemojęusių lietuviškai, todėl dauguma vietovardžių formų užrašytos netiksliai ir gali būti rekonstruojamos (susiejamos su dabartinėmis formomis) tik lingvistikos tyrimų metu. Panašų tarpdisciplininį požiūrį rasime ir Lietuvos geografų tyrimuose. Pastaraisiais metais apgintos net dvi disertacijos teritorializacijos tema (Daugirdas 1997; Tučas 2012), kuriose labai kokybiškai operuojama geografiniais duomenimis, tačiau istoriniai ir archeologiniai duomenys, paimti iš literatūros ir/ar šaltinių, giliau neanalizuojami bei nekvestionuojami.

Analizuodami politinės erdvės teritorializacijos specifiką Rytų Lietuvoje neišvengiamai turime naudotis teoriniais istorinės raidos modeliais. Šiame tyrime pateikiama teritorializacijos schema yra grindžiama G. J. Hosperso kūrybinių erdvių (miestų) atsiradimo teorija (Hospers 2003), papildant ją I. Prigogino sistemų raidos teorijos (Prigogine 2006) bei bene nuo M. H. Friedo žinomos teorijos apie valstybę kaip priemonę kontroliuoti ir perskirstyti resursus (Fried 1967) elementais. Taip pat naudojamas

jau anksčiau išdėstytas hidrografinių „barjerų“ ir „koridorių“ teorijos požiūris (Buck *ir kt.* 2010), kurį taikant Rytų Lietuvai svarbu pažymėti, kad regiono geopolitinė situacija lėmė, jog svarbiausieji priešistorinio laikotarpio (bent jau nuo VII–VIII a.) keliai vedė Š–P kryptimi, kur „šiaurinių“ geopolitinių faktorių formavo vikingai, Polockas, Pskovas, Novgorodas, vėliau ir Ryga, o „pietinių“ – Kijevas ir Bizantijos imperija. Todėl iš Š į P tekančias upes (Šventąją, Žeimeną) galime vertinti kaip „koridorius“, o R–V krypties vandens telkinius (Nerį, Asvejos ežerą) – kaip barjerus.

### TEORINĖS TERITORIALIZACIJOS PRIELAIIDOS RYTŲ LIETUVOJE

Teoriniu teritorializacijos tyrimų Rytų Lietuvoje pagrindu buvo pasirinkta G. J. Hosperso kūrybinių erdvių (miestų) formavimosi teorija. Autorių nuomone, ši teorija yra aktuali analizuojant teritorinės struktūros formavimąsi kaip paaiškinanti, kodėl laikui bėgant vienos geografinės erdvės įgyja pranašumų prieš kitas ir/arba kodėl vienos formuojasi galios centrai, vėliau virstantys miestais, o kitos lieka agrarinės. G. J. Hosperso teorijos požiūriu, kūrybinei erdvei (potencialiam regiono centrui) atsirasti yra būtini trys veiksniai: koncentracija, įvairovė ir nestabilumas. Koncentracija šiame kontekste aiškina ne kaip absoliutus gyventojų skaičius, bet kaip jų sąveikų dažnumas ir tikimybė (Hospers 2003, p.149–150). Šis požiūris yra grįstas komunikacinės paradigmos taikymu, kuris, remiantis žmonių komunikavimo galimybėmis, leidžia išskirti bei apibrėžti įvairaus dydžio teritorines erdves. Šiuo požiūriu mažiausia istorinė-teritorinė erdvė – istorinis mikroregionas – tai natūraliai, istoriškai susiklosčiusi kultūrinė ir gamtinė erdvė, kurios gyventojai palaiko glaudžius ryšius, artimai bendrauja (Cowgill 1990; Thurston 2009; Hakanen 2011). Kadangi asmenų ir bendruomenių bendravimas tiesiogiai susijęs su technologijų raida, atkurdami praeities visuomenių bendravimo galimybes galime pasinaudoti Ž.

le Goffo „ilgųjų viduramžių“ teorija, teigiančia, kad technologiniu požiūriu visuomenė iš esmės pakito tik XIX a. (le Goff 2004). Remdamiesi šiuo požiūriu galime teigti, kad priešistorės bendruomenių komunikavimo galimybes lėmė technologijų ir gamtos veiksniai Lietuvoje iki pat XIX a. esmingai nesikeitė. Svarbiausias komunikavimo būdas visą laikotarpį liko tiesioginis (net tuo atveju, kai informacija buvo perduodama per tarpininką žodžiu ar raštu). O svarbiausios technologinės priemonės, lėmusios komunikaciją, buvo kelių infrastruktūra ir transportas. Jie lėmė teritorinio vieneto maksimalų dydį ir minimumu laikotarpiu taip esmingai nesikeitė. Geografinė kelio vieta daugiau siejosi su vietinių žmonių atmintimi nei žemėlapiams ar tam tikroje vietovėje aiškiai pažymėtu keliu. Vieni svarbiausių orientyrų buvo didžiosios vandens tėkmės ir vandens telkiniai. Pažymėtina, kad kelių infrastruktūra (hipotetiniame teritoriniame modelyje kelius taip pat galime vadinti „koridoriais“) buvo glaudžiai susijusi su gamtine aplinka, kuri lėmė didesnę ar mažesnę „koridorių“ pralaidumą (pvz., upe galima plukdyti didesnius krovinius nei vežti vežimu sausumos keliu, o žiemą užšalusios upės ar ežerai virsdavo tikrais „greitkeliais“), priklausomai ir nuo kraštovaizdžio (upės, didesni ežerai, miškingos vietovės sudarydavo tiek natūralius orientyrus keliaujant, tiek natūralias kliūtis, kurias hipotetiniame modelyje galime vadinti „barjerais“), ir nuo klimato bei metų laikų kaitos (senovinio tipo kelio pravažumas labai priklausė nuo sausros, lietaus ar grunto ir vandens telkinių užšalimo). Transportas nuo seniausių laikų buvo pagrįstas žmogaus ar gyvulių jėga (ėjimas pėsčiomis, plaukimas valtimi ar luotu, jojimas, važiavimas vežimu ar karieta), o naujos kartos transporto priemonės (geležinkelis, automobilis) atsirado taip pat tik XIX–XX a. Taigi galime teigti, kad visu mūsų nagrinėjamu laikotarpiu glaudaus komunikavimo erdvė vargiai galėjo viršyti 6–10 km atstumą nuo mikroregiono centro, nes tai yra atstumas, kurį keliais ir to meto transporto priemonėmis galima įveikti du kartus per dieną, t.y. nukeliauti iki mikroregiono centro ir atgal, pasilikant laiko būtiniausiems dar-

bams mikroregiono centre atlikti (pvz., dalyvauti šv. Mišiose ar apsilankyti turguje). Taigi teoriniu požiūriu, taikant komunikacijų paradigmą, mažiausias natūraliai susiklostęs istorinis-teritorinis vienetas – istorinis mikroregionas maksimaliai apima istoriškai susiklosčiusius centrą ir teritoriją, nutolusią nuo centro 6–10 km<sup>2</sup>. Hipotetinis mikroregiono plotas gali būti ne daugiau kaip 100–300 km<sup>2</sup>. Konkretaus (ne teorinio) mikroregiono didžiausias plotas priklausė nuo konkrečių „koridorių“ ir gamtinės aplinkos sukurtamų „barjerų“, apsunkinančių ar palengvinančių glaudų bendravimą bei gyventojų verslų (kokią ūkio dalį sudarė klajokliškas resursų kaupimas – medžioklė, rinkimas). Mažiausią teritorinio vieneto dydį lėmė resursai ir jų efektyvus ar ne toks efektyvus paskirstymas. Šių faktorių poveikį galime pagrįsti iš M. H. Friedo teorijos išvestais požiūriais:

- Bendruomenės gebėjimas išgyventi lokaulyje ekologinėje nišoje, panaudojant vietos resursus (Katajala 2011).
- Teritorinio vieneto gyventojų galimybė per mokesčius, dovanas, duoklę, dešimtinę ar kitomis priemonėmis išlaikyti formalaus teritorinio vieneto administraciją ir pagalbines administravimo struktūras. Ši galimybė ikiindustriniu laikotarpiu

pirmiausia priklausė nuo dirvožemio bei ūkininkavimo būdo, t.y. geresniame dirvožemyje įsikūrusios ir intensyviau ūkininkaujančios bendruomenės teritorija galėjusi būti mažesnė už to paties laikotarpio teritorinį vieneta, įsikūrusį prastesniuose dirvožemiuose ar ūkininkaujantį ekstensyviau.

Dirvožemio kokybės kintamieji (tipas, granulometrinė sudėtis) iš esmės buvo pastovūs visu straipsnyje nagrinėjamu laikotarpiu, nes žmonių galimybės sukultūrinti dirvožemį (sukurti ženklus storio derlingą humuso sluoksnį) buvo mažos. Jos susijusios su kitu veiksniu – ūkininkavimo kultūra, kuri Lietuvos teritorijoje kito menkai. Svarbiausia inovacija buvo XIII a. atsiradusi trilaukė sėjomaina (Lietuvos 2011), kuri tik Valakų reformos (XVI a. vidurys) metais galutinai išstūmė lydininę ar dvilaukę žemdirbystę, o tuomet įvestas privalomas laukų tręšimas mėšlu pagreitino humusingo sluoksnio kūrimo procesus. Nepaisant trilaukės sėjomainos, pagrindinės žemės dirbimo priemonės – gyvulių traukiamas arklas, žagrė, akėčios beveik nepakito (ypač ekonomiškai skurdžiuose Lietuvos regionuose – Rytų ir Pietryčių Lietuvoje) iki pat XX a. Galime manyti, kad XIX a. derliai greičiausiai nebuvo daug didesni nei XIII–XIV a. Vyravo vadinamasis „trečio grūdo“ derlin-

<sup>2</sup> Keliauti žiemą buvo greičiau nei vasarą, nes važiuoti per ledą rogėmis yra greičiau nei vežimu, o užšalus pelkėms ir vandens telkiniams atsiranda galimybių trumpinti kelią „nukertant kampus“. Bandydami nustatyti galimą keliavimo greitį, turime galimybę remtis keletu šaltinių. Pagal 1784 m. Vilniaus vyskupijos topografinius parapijų aprašymus (Vilniaus 1784), kelionė iš Dubingių į Vilnių (apie 55 km) gerais arkliais galėjo trukti 10 valandų (žiema, kai viskas užšąla – 8 valandas), o į Ukmergę (apie 60 km) – 12 valandų (žiema – 8 valandas). Pagal S. Herberšteiną, XVI a. pasiuntinys, esant geram aptarnavimui, raitas per dieną galėjęs įveikti 45–65 km, rogėmis – 50–60 km, o vengriška karieta – iki 118 km. Kituose dokumentuose minima, kad 1535 m. iš Vilniaus į Karaliaučių pasiuntiniai važiavo 22,7 km per dieną greičiu; kelionė iš Karaliaučiaus į Krokuvą (apie 550 km) trukdavo nuo 7-ųjų iki 21-os dienos, taigi keliavimo greitis būdavo nuo 26,2 iki 78,6 km per dieną (Kiaupienė 2003). Taigi keliavimo greitis arkliais mažai skyrėsi nuo greičio pėsčiomis ir buvo maždaug 5–7 km/val. Suomijos senųjų medžiotojų ir rinkikų pusiau sėslių bendruomenių tyrimai rodo, kad dienos kelionių erdvė paprastai neviršija 10 km nuo gyvenamosios vietos, o sezoninės migracijos siekė apie 50–100 km. Panašūs klajoklių bendruomenių tyrimai Sibire rodo migravus 300–600 km (Katajala 2011). Švedijoje vykdyti viduramžių kaimo mikroerdvės tyrimai rodo, kad vieno asmens keliavimo erdvė paprastai apsiribodavo 14–25 km atstumu (vidutiniškai apie 23 km), o apie 90% kelionių neviršydavo 30 km (Hakanen 2011). Taip pat teigiama, kad „eksploatuojama teritorija“ aplink gyvenvietę medžiotojų bendruomenėse buvusi iki 10 km, o žemdirbių – iki 5 km spinduliu (Bintliff 1994, p.207–208). Mikroregiono teritorijos požiūriu ne mažiau įdomūs ir parapijų kūrimo bei funkcionavimo Lietuvoje dokumentai. Lietuvos didžiojo kunigaikščio Aleksandro 1503 m. rašte dėl Panevėžio bažnyčios kūrimo teigiama, kad dalis Ramygalos parapijos gyventojų dėl didelio atstumo iki bažnyčios negali jos pasiekti ir meldžiasi tarp Lėvens ir Nevėžio upių esančioje saloje *Ostrow*. Keliaujant dabartiniais keliais atstumas tarp Panevėžio ir Ramygalos yra 25 km. XVI a. viduryje šis atstumas iki parapijos centro laikytas per dideliu (Panevėžys 2003, p.41). 1622 m. Jarošo Valavičiaus nuostatuose dėl Šiaulių bažnyčios lankymo nurodoma, kad žmonės, gyvenantys 1 mylios (7–8 km) atstumu nuo bažnyčios, privalo lankyti mišias kiekvieną sekmadienį, 2 mylių – kas antrą sekmadienį, o 3 mylių – kas trečią sekmadienį (Jučas 2007, p.101).



gumas, o „penkto grūdo“ buvo retas ir laikomas geru (Kuncevičius *ir kt.* 2011, p.15)<sup>3</sup>. Tai reikštų, kad derlius buvo tik 3–5 kartus didesnis nei pasėtų javų kiekis. Absoliučiais skaičiais tai buvo labai menkas derlius, nes net XIX a. rugių „trečiasis grūdas“ reiške ne daugiau nei 500 kg grūdų iš 1 ha (Янишкская 1872). Todėl, bandydami modeliuoti teritorializaciją dabartinės Lietuvos geografinėje erdvėje, resursų požiūriu teoriškai turime išskirti mažiausiai du regionus: gerų ir prastų dirvožemių, nes agrarinėse visuomenėse būtent žemės derlingumas buvo lemiamas veiksnys, užtikrinantis kaimo bendruomenių gyvenimo kokybę (Nummela 2011). Skirstymo pagal derlingumą pagrindas galėtų būti žemės našumo balai – sutartinis vienetas, kuriuo išreiškiamas santykinis dirvožemio gebėjimas išauginti derlių. Šiuo požiūriu Rytų Lietuva priskiriama nederlingų žemių regionui. Prastų dirvožemių regione žemdirbystė ir gyvulininkystė negalėjo būti svarbus resursas, todėl teritorializacijos pagrindas turėjo būti kiti resursai. Greičiausiai tai buvo prekybos keliai, ypač vietos, kur susikerta vandens ir sausumos keliai. Be jų, galėjo būti pelnomasi iš plėšikavimo, muitų, viešojo maitinimo, mokamų perkėlų ar kitokiais būdais. Kitas resursas galėjęs būti plėšikiški karo žygiai. Papildomas resursų šaltinis prastų dirvožemių regione buvo gamtos gėrybių panaudojimas: medžioklė, žvejyba, rinkimas. Remdamiesi šiuo požiūriu galime modeliuoti, kad derlinguose regionuose, kur žmonės gyveno sėsliau, o judėjo mažiau, teritorializacija ir teritorijos formalizavimas turėjo vykti sparčiau ir sklandžiau nei nederlinguose, kur greitas žemės nualinimas, gyvenviečių mobilumas bei pragyvenimui svarbūs iš esmės klajokliški prasimaitinimo būdai – medžioklė, rinkimas, turėjo trukdyti griežtai teritorializacijai. Tyrimai rodo, kad gyvenviečių mobilumas (vietos keitimas kas 1–2 žmonių kartos) Šiaurės Vokietijoje ir Olandijoje tęsėsi iki X a., Danijoje – iki XII a., o stabilesnės gyvenvietės atsirado tik įdiegus

trilaukę sėjomainą (Hamerow 2007, p.104–105). Jei paisytime teiginio, kad trilaukės sėjomainos pradžia Lietuvoje yra XIII a. (Lietuvos 2011), šią datą galime laikyti nuoseklių teritorializacijos procesų pradžia, kai mobilios ir santykinai mažai tarpusavyje susijusios bendruomenės įsikuria sėsliai, nusistovi bendruomenių tarpusavio ryšiai (vadinamasis medžio pavidalo modelis (Hodges 1982, p.17), formuojasi nesikeičiančių kelių tinklas. Kartu labai ryškiai ima reikštis dar vienas svarbus dirvožemio derlingumo paskatintas veiksnys – visuomenės socialinės struktūros kaita. Suomijoje atlikti tyrimai parodė tendenciją, kad žemdirbystei mažiau tinkamuose regionuose skirtingų visuomenės grupių socialinė atskirtis XVI–XVII a. buvusi didesnė nei žemdirbystei palankiuose (Nummela 2011).

Antrasis G. J. Hosperso teorijos veiksnys yra įvairovė, kuri, autoriaus (Hospers 2003, p.150) bei J. Jacobs (1970) nuomone, apibrėžiama kaip galimybė bendrauti skirtingų kultūrų, amžiaus, tautų, profesijų ir pan. žmonėms, mokytis vieniems iš kitų, perimti informaciją, idėjas. Šis veiksnys labai svarbus ir kultūrinio daugiasluoksniškumo bei jo poveikio praeities visuomenėms suvokimui. Lietuvoje istoriniais laikais įvairovės veiksnys galėjo turėti didžiausią reikšmę miestuose, priemiesčio teritorijose bei prie didelių ar mažesnių prekybos kelių. Įvairovė, teritorializacijos požiūriu, taip pat yra glaudžiai susijusi su resursais bei jų užvaldymu. Įvairovės „karštieji taškai“ („karštieji koridoriai“) – miestai ir prekybos keliai – visais laikais buvo ir papildoma pasipelnymo vieta. Pastebėtina, kad šiuolaikinė prekybos logika visiškai skiriasi nuo buvusios ikivalstybinėje visuomenėje. Įvairovės ir prekybos kelio sąsajos požiūriu labai svarbu, kad ikivalstybinėje visuomenėje medžiotojai ar žemdirbiai nevažiuodavo savo prekių parduoti į centrų (pvz., miestų) turgus, bet pirkliai iš centrų atvykdavo į nuošalias vietas (Hodges 1982). Toks prekybos būdas lėmė, kad, ne-

<sup>3</sup> Reikėtų plačiau tyrinėti trilaukės sėjomainos ir Valakų reformos poveikį Rytų Lietuvos regionui. XVIII–XIX a. dokumentuose minimas vyraujantis „trečio grūdo“ derlingumas leistų spėti, kad nederlingose žemėse ši įtaka javų derlingumui buvo maža.

siplečiant komunikacijos ir ekonominių galimybių sąlygotai mikroregiono erdvei, galėjo stiprėti įvairovės veiksnys vien dėl pirklių ekspansijos. Kartu tokia prekyba buvo panašesnė ne į prekybą šiuolaikine prasme, o į mitologizuotą pasikeitimą dovanomis (Hodges 1982) ir šiuo požiūriu priartina prekybą prie ankstyvųjų valstybingumo laikų (X–XIII a.) valdančiojo elito vykdyto mokesčių rinkimo, kai valdovas fiziškai aplankydavo „savo“ žmones ir surinkdavo jų teikiamas „dovanas“.

LDK įvairovės „karštųjų taškų“ kūrimasis turėjo savo specifiką, palyginti su kitais Europos regionais. Šios specifikos pagrindiniu varikliu galėtume laikyti ilgiausiai Europoje, iki pat XIV a. pabaigos, išlikusią pagonybę, kuri įvairovės „karštųjų taškų“ atžvilgiu galėjo turėti ir pozityvų, ir negatyvų poveikį. Viena vertus, universaliojo vienatinio Dievo nepripažįstanti pagonybė galėjo būti LDK valdančiajam elitui būdingos tolerancijos pagrindas. Pagonių dievų lokalumas ir daugiadienvystės pripažinimas leido lengviau priimti kitų tikybių žmones nei universaliojo Dievo idėjos paženklintoje katalikiškoje ar stačiatikiškoje Europoje. Valdančiųjų tolerancija „kitokiems“, politinio valdinių lojalumo pirmenybė prieš religines pažiūras LDK tarsi kūrė palankesnes sąlygas įvairovės „karštiesiems taškams“ atsirasti nei to paties meto Europoje, bet miestų skaičiumi, urbanizacijos lygiu ir miestietiškos kultūros plėtra LDK (ypač etniniu požiūriu lietuviškoji jos dalis) atsiliko nuo krikščioniškosios Europos. Šio reiškinių priežasčių galime ieškoti toje pačioje ilgai užsitęsusiame pagonybėje. Sėkmingam įvairovės „karštųjų taškų“ kūrimuisi nepakanka tolerantiškos valdančiojo elito sukurtos aplinkos. Ne mažiau svarbus vietos gyventojų – jie paprastai sudaro miestiečių daugumą – kiekybinis palaikymas. Pagonybė kaip agrarinė religija stabdė vietos gyventojų migraciją į miestus. Pagoniškos apeigos, skirtos javų derlingumui padidinti ar gyvulių sveikatai pagerinti, atliekamos mieste, verčiantis vien amatais ar prekyba, susidūrė su problemomis. Pagoniškos pasaulėžiūros erdvėje daugumai visuomenės narių tapti miestiečiais reikštų

arba keisti tikėjimą, arba, net gyvenant mieste, neatsisakyti žemdirbystės. Pagoniškoji pasaulėžiūra galėjo stabdyti visuomenės įvairovės augimą ir dar vienu aspektu. Jei laikysimės prielaidos apie ciklinį laiko suvokimą politeistinėse religijose, tai bus dar vienas, papildomas veiksnys, konservavęs agrarinę visuomenę. Prekybinėms kelionėms, monetarinei ekonomikai ir valstybės administracinių struktūrų plėtrai yra būtinas linijinis laiko suvokimas, nes minėti veiksmai neatsiejami nuo ilgesnio ar trumpesnio laikotarpio ateities planavimo, kuris pasikartojančiame cikliniame laike sunkiai įmanomas (Katajala 2011). Įvairovės požiūriu Rytų Lietuva buvo pakankamai palankus regionas. Viena vertus, nemaža regiono dalis yra nutolusi vienos dienos kelionės atstumu nuo svarbiausio valstybės politinio ir religinio centro – Vilniaus, kita vertus, dėl anksčiau jau minėtos Š–P krypties geopolitinės orientacijos Rytų Lietuvą kirto net keletas prekybos kelių, kurių vietas X–XIII a. iš dalies žymi arabiškų monetų ir sidabrinųjų lydinių radiniai (Ivanauskas 1995).

Trečiasis G. J. Hosperso teorijos veiksnys yra nestabilumas, kuris, autoriaus nuomone, reiškia krizių, neapibrėžtumo, konfrontacijos ir chaoso momentus (Hospers 2003, p.150–151). G. J. Hosperso nestabilumo veiksnys glaudžiai siejasi su I. Prigogino aprašomomis sistemų mutacijomis. I. Prigogino sistemų teorijos požiūriu, kiekviena sistema išgyvena tolygios plėtros (negrįžtamos evoliucijos) ir staigaus sukrėtimo (mutacijos) laikotarpius. Kiekvienu laikotarpiu sistema kinta skirtingu greičiu, tačiau tik evoliuciniai pokyčiai yra prognozuojami (Prigogine 2006). I. Prigogino teorija pakankamai plačiai taikoma sistemų (taip pat ir sociogamtinių) raidos suvokimui (Gudeman 1986). Geografinę erdvę su joje gyvenančiais žmonėmis, jų ūkine veikla, valdymu ir t.t. galime traktuoti kaip sociogamtinę sistemą, tad I. Prigogino sistemos teorija yra taikytina jos raidai apibrėžti. Taigi G. J. Hosperso nestabilumo laikotarpiai yra ne kas kita, kaip laikotarpiai, kai I. Prigogino sistemos patiria mutacijas, po kurių vėl seka stabilios evoliucijos

periodai. Straipsnyje nagrinėjami laikotarpiu Rytų Lietuvoje svarbiausi tokio nestabilumo periodai gali būti siejami su ariamosios žemdirbystės paplitimu ir demografiniu sprogitu senojo geležies amžiaus pabaigoje (IV a.), tautų kraustymusi (V–VI a.), trilaukės žemdirbystės atsiradimu, Mindaugo karalystės susiformavimu ir krikštu (XIII a.), Livonijos ordino puolimais (XIV a.), Lietuvos krikštu (XIV a. pabaigoje) ir Lietuvos didžiojo kunigaikščio Vytauto valdymu (XIV a. pabaiga – XV a. pradžia).

### RYTŲ LIETUVOS ARCHEOLOGINIŲ VIETŲVIŲ SANDARA

Šiame straipsnyje naudojamas Lietuvos proistorės objektų taškinis vektorinių duomenų sluoksnius PROLIGIS, kuris buvo sukurtas Vilniaus universiteto Archeologijos katedroje (autorai L. Tamulynas, dr. R. Tučas) kaip sudėtinė mokslinio projekto „Kultūrinio kraštovaizdžio raida archeologijos ir gamtos mokslų duomenimis (ARCHEOKRAŠTOVAIZDIS)“ (vad. dr. V. Šimėnas; finansuotas Valsstybinio mokslo ir studijų fondo bei Lietuvos mokslo tarybos, 2008–2010 m.) dalis. Minėtame sluoksnyje yra sukaupti duomenys ne tik apie archeologinių vietovių geografinę padėtį, bet ir pateikiami duomenys apie jų tipą bei chronologiją. Iš viso sluoksnyje PROLIGIS užfiksuota apie 4400 archeologinių vietovių – nuo viduramžių pilių iki pavienių akmens amžiaus dirbinių radimviečių. Į išskirtą Rytų Lietuvos regioną iš viso patenka apie 660 PROLIGIS sluoksnyje užfiksuotų archeologinių vietovių, kurios datuojamos geležies amžiumi (I–XII a.) ar ankstyvaisiais viduramžiais (XIII–XIV a.) (Tučas, Tamulynas 2012).

Naudojantis PROLIGIS duomenimis į Rytų Lietuvos regioną patenkančios archeologinės vietovės buvo suskirstytos į tris chronologines grupes (sluoksnius): senojo geležies amžiaus (I–IV a.), viduriniojo geležies amžiaus (V–IX a.) bei vėlyvojo geležies amžiaus (X–XII a.) ir ankstyvųjų viduramžių (XIII–XIV a.) vietovės. Pirmosios dvi grupės išskirtos vadovaujantis klasikine Lietuvos geležies

amžiaus periodizacija, nes medžiaga, pagal kurią datuojamos minėtų laikotarpių vietovės, turi gana aiškius chronologinius žymeklius. Vėlyvojo geležies amžiaus vietovės sujungtos su XIII–XIV a. objektais, nes daugeliu atvejų X–XIV a. vietovių chronologija nustatyta pagal pavienius radinius ar tik tokių vietovių išorinius požymius, o tokio datavimo skiriamoji geba kartais viršija net kelių šimtmečių laikotarpį. Be to, reikėtų pažymėti, kad dauguma PROLIGIS sluoksnyje užfiksuotų objektų yra plačiau nekasinti, todėl jų chronologija gali būti netiksli.

Taip pat archeologinės vietovės pagal jų pagrindinę paskirtį buvo suskirstytos į keturias dideles grupes. Į pirmąją, gyvenamųjų vietovių, grupę buvo įtrauktos atviros gyvenvietės, dvarvietės, kaimavietės, senųjų miestų vietos ir kitos archeologinės vietovės, kuriose akivaizdžiai vyrauja gyvenamoji paskirtis. Antroji grupė – gynybinės paskirties vietovės – apėmė piliakalnius (tiek pavienius, tiek piliakalnius su papėdžių gyvenvietėmis), piliavietes bei kitus gynybinius įtvirtinimus. Iš pirmo žvilgsnio piliakalnių papėdžių gyvenvietes reikėtų priskirti ir gyvenamosios paskirties vietovių tipui, tačiau to atsisakyta, nes trūksta duomenų nustatyti tikslesnę tokių gyvenviečių chronologiją, dėl to sunku determinuoti, kada gyventa tik piliakalnyje, kada tik papėdės gyvenvietėje, o kada – ir piliakalnyje, ir jo gyvenvietėje. Tarkime, senajame geležies amžiuje gyventa tik piliakalnyje, viduriniajame geležies amžiuje – tik jo papėdės gyvenvietėje, o vėlyvajame geležies amžiuje piliakalnis naudotas kaip tam tikros įgulos dislokacijos vieta ir tebuvo papėdės gyvenvietės gynybos zona, t.y. suvokiamas kaip jos sudėtinė dalis. Taigi tokią kompleksinę vietovę priskyrus keliems tipams yra gana didelė tikimybė gauti besidubliuojančius statistinius vienetus, o tai iškreiptų formuojamą teritorinį struktūros vaizdinį. Žinoma, tokios kompleksinės vietovės yra svarbios lokalinės teritorinės struktūros tyrimams, nes jos greičiausiai žymi didesnes ar svarbesnes gyvenamosios paskirties vietas. Trečiąją grupę, laidojimo paskirties vietas, sudarė kapinynai, pilkapynai ir pavieniai pilkapiai, senkapiai bei archeologinių dirbinių ra-



dimvietės, kuriose rasti daiktai asocijuojasi su įkapėmis. Ketvirtojoje grupėje liko archeologinės vietovės, kurios nebuvo įtrauktos į anksčiau nurodytas grupes (pvz., senosios kulto vietos ar pan.).

Sugretinus PROLIGIS sluoksnyje sukauptus duomenis pagal archeologinių vietovių tipą ir jų paskirtį, gauta Rytų Lietuvos regiono archeologinių vietovių matrica (1 lent.).

1 lentelė. Rytų Lietuvos archeologinių vietovių pasiskirstymas pagal tipą ir chronologiją

Laikotarpis	Tik gyvenamosios paskirties objektai	Gynybinės paskirties objektai	Laidojimo paskirties objektai	Kitos paskirties objektai	Iš viso
Senasis geležies amžius	29 (12%)	204 (81%)	19 (7%)	0 (0%)	252
Vidurinis geležies amžius	28 (7%)	128 (33%)	232 (60%)	1 (0%)	389
Vėlyvasis geležies amžius ir ankstyvieji viduramžiai	23 (5%)	112 (25%)	304 (70%)	1 (0%)	440

Iš matricoje pateiktų apibendrintų duomenų akivaizdu, kad šiame regione archeologinę medžiagą formuoja savitiška šaltinių sinusoidė, t.y. pagrindiniai šaltiniai apie senąjį geležies amžių yra iš gyvenviečių ir gynybinės paskirties objektų, vėliau tokiais šaltiniais tampa laidojimo paskirties objektai. Pradedant viduriniu geležies amžiumi, gyvenviečių archeologiją keičia kapų archeologija. Turbūt nesuklystume sakydami, kad, tiriant laidojimo objektus, negalima apžvelgti visų žmogaus gyvenimo aspektų ir priešingai. Taigi praktiškai neturime duomenų apie Rytų Lietuvos visuomenės socialinę struktūrą senajame geležies amžiuje. Tokie skirtingi kiekvieno periodo archeologinės medžiagos šaltiniai iš esmės determinuoja ir interpretacijų galimybes bei apskritai mūsų galimybes pažinti praeitį. Vis dėlto iš šios matricos galime susidaryti kelis Rytų Lietuvos praeities raidos vaizdinius, kurių kiekvieną tektų tikrinti ir analizuoti atskirose publikacijose.

Visų pirma reikėtų pažymėti, kad XIII a. viduryje vidutinis gyventojų tankumas Lietuvoje buvo apie 3 gyventojus / km<sup>2</sup> (Lietuvos 2011, p.76). Tai prilygtų šiandienės Mauritanijos gyventojų tankumui. Vadinasi, išskirtame Rytų Lietuvos regione vėlyvajame geležies amžiuje ir ankstyvaisiais viduramžiais gyveno apie 30 000 gyventojų. Tarkime, kad gyventojų skaičius yra proporcingas žinomų archeologinių vietovių

skaičiui, vadinasi, senajame geležies amžiuje Rytų Lietuvoje buvo apie 17 000 gyventojų. Lygindami su viduriniojo geležies amžiaus duomenimis gauname, kad čia būta apie 26 000–27 000 gyventojų, t.y. 3000–4000 mažiau negu XIII a. viduryje ir beveik pusantro karto daugiau negu senajame geležies amžiuje. Taigi galime daryti darbinę prielaidą, kad senojo geležies amžiaus pabaigoje ar viduriniojo geležies amžiaus

1-ojoje pusėje Rytų Lietuvoje įvyko savitiškas demografinis sproginimas, kurio priežastys ir modelis Lietuvos archeologų darbuose iki šiol iš esmės nenagrinėti. Žinoma, tokį vaizdą gali lemti ir pasikeitęs Rytų Lietuvoje laidojimo būdas, nes, perėjus prie monumentalesnio kapo (žemių sampilo, pilkapijo) įrengimo tradicijos proporcingai padidėjo ir tikimybė tokioms archeologinėms vietovėms išlikti iki mūsų dienų. Vis dėlto kad anksčiau minėtas sproginimas galėjo vykti senojo geležies amžiaus pabaigoje ar viduriniojo geležies amžiaus 1-ojoje pusėje, galime spręsti iš Rytų Lietuvos pilkapių įrengimo raidos ir artimiausių analogijų. Pirma, senojo geležies amžiaus pilkapių su griautiniais palaidojimais yra mažiau negu su vėlyvesniais degintiniais kapais. Net ir tuo atveju, jeigu laikytume, kad pilkapijo pylimo tradicija plito tarp elito narių, jų skaičius greičiausiai nebūtų tapatus vėlyvesniems „elitiniams“ degintiniams kapams viduriniojo ir vėlyvojo geležies amžiaus Rytų Lietuvos pilkapiuose. Antra, lyginant Šiaurės Lietuvos ir Pietų Latvijos pilkapių kultūros laidojimo vietovių dinamiką su šią kultūrą pakeitusiomis tokių baltų genčių kaip žemaičių ir žiemgalių „plokščiomis“ laidojimo tradicijomis – kapinynais yra akivaizdu, kad laidojimo vietovių (kartu ir demografinė) kreivė šokteli ties viduriniu ar net vėliau – ties vėlyvojo geležies amžiumi (pvz., pagal PROLIGIS duomenis,

preliminariai 150 Šiaurės Lietuvos ir Pietų Latvijos pilkapių ar pilkapynų keičia 230 mažesnių ar didesnių kapinynų, datuojamų viduriniu juo – vėlyvuju geležies amžiumi). Taigi archeologinių vietovių skaičiaus didėjimas viduriniajame ir vėlyvajame geležies amžiais nėra atsitiktinis, jis vienaip ar kitaip buvo determinuotas ne tik gyvensenos ar laidosenos būdo pasikeitimų, bet ir gyventojų skaičiaus padidėjimo. Mūsų tyrimo teoriniu požiūriu, ši sprogimą galime vertinti kaip sukėlusį mutacinio pobūdžio pokyčius. Jų priežastys galėtų būti geresnis resursų valdymas ir panaudojimas, kai iš to paties žemės ploto tomis pačiomis darbo sąnaudomis galima gauti didesni derlių. Hipotetiškai tai gali būti susiję su geležinio dalgio ir norago, žieminių rugių ir dvilaukės sėjomainos paplitimu (Michelbertas 1986, p.199–203). Rytų Lietuvos nederlingų žemių atveju šių įrankių masiškesnis naudojimas galėjo padėti įsigalėti sėslesniam gyvenimo būdai ir teritorializacijai, nes ta pati žmonių bendruomenė galėjo nuolat gyventi toje pačioje teritorijoje ilgesnį laiką, nekeldama paskui lydiminės žemdirbystės per 2–3 metus nualinamus laukus. Tai gali būti siejama ir su visuomenės socialiniais pokyčiais, kurių žymekliais galime laikyti atsiradusius piliakalnius ir pilkapių kultūros plitimą.

Laikantis labai populiarios pozicijos, jog piliakalnis yra teritorinio-administracinio vieneto centras ar subcentras, išryškėja labai svarbus aspektas, kad tokie vienetai susiformavo ne vėlyvajame geležies amžiuje, kaip dažnai datuojama daugelio Lietuvos archeologų ar istorikų darbuose, bet anksčiau – viduriniajame geležies amžiuje. Šią prielaidą nesunku pagrįsti matricoje pateiktais duomenimis – šių laikotarpių gynybinės paskirties vietovių skaičius iš esmės nesiskiria. Tai suponuoja, kad ankstyvosios Lietuvos (kaip priešvalstybinio darinio) reikėtų ieškoti ne XIII a. žemių konfederacijoje, bet viduriniajame geležies amžiuje, tai yra šiek tiek anksčiau net negu minima šv. Bruno misija, Lietuvos vardas ir Netimero krikštas

(1009 m.). Tačiau tokia anomalija dažniausiai nutyliama ir nei Lietuvos archeologų, nei istorikų darbuose daugiau dėmesio iki šiol nesulaukė.

Iš matricos taip pat ryšku, kad tiek viduriniajame, tiek vėlyvajame geležies amžiuje 26 000–30 000 gyventojų sutalpinti į 120 piliakalnių ir prie jų esančių 70 papėdžių gyvenviečių būtų gana sunku. Visų pirma vidutinis piliakalnių aikštelių plotas yra apie 0,1–0,5 ha, o papėdžių gyvenviečių – apie 0,8–3,5 ha, todėl kiekviena tokia „standartinė“ vietovė vargu ar galėtų sutalpinti apie 40–50 šeimų (dar kiekviena su savo ūkiu<sup>4</sup>). Be to, iš PROLIGIS duomenų (nors jie nėra baigtiniai, bet juos galima vertinti kaip patikimiausią šiuo metu turimą atsitiktinę archeologinių vietovių imtį) žinome, kad tiek viduriniajame, tiek vėlyvajame geležies amžiuje Rytų Lietuvoje tik apie 58% piliakalnių turėjo papėdės gyvenvietes. Taigi kyla klausimas, kur gyveno likusioji, 42% gyventojų dalis. Į šį klausimą negalėtų atsakyti PROLIGIS sluoksnyje užfiksuotos 25 gyvenamosios paskirties vietovės, nes jos irgi nesutalpintų likusio gyventojų skaičiaus, t.y. 11 000–13 000. Šie preliminarūs rezultatai verčia daryti prielaidą, kad daugelis žmonių (šeimų) gyveno labiau atviro tipo gyvenvietėse – viensėdžiuose ar kaimuose. Iki šiol tokio tipo objektų (sodybviečių, kaimaviečių) Rytų Lietuvoje iš vėlyvojo geležies amžiaus ar ankstyvųjų viduramžių iš esmės neidentifikuota bei netirta, nors panašių tyrimų nemažai atlikta Lenkijoje, Skandinavijos šalyse, Vokietijoje (Hamerow 2007; Buko 2011).

## RYTŲ LIETUVOS TERITORINIŲ DARINIŲ IŠSKYRIMAS

Esant anksčiau aprašytai Rytų Lietuvos archeologinės medžiagos asimetrijai darytina prielaida, kad, analizuojant teritorines struktūras (žemes, valsčius, laukus ir pan.), yra svarbi bet kuri archeologinė

<sup>4</sup> Dėl ekstensyvos žemdirbystės vienai šeimai pragyventi reikalingas žemės plotas turėjo būti pakankamai didelis. Toks vienos šeimos sklypas galėjo būti iš XV–XVI a. šaltinių žinomas žemės ploto vienetas žagrė (apie 17 ha, žemės plotas, įdirbamas viena žagre). XVI a., vykdant Valakų reformą, vienai šeimai būtinu žemės plotu buvo laikomas 1 valakas (apie 21 ha).

vietovė. Dėl šios priežasties buvo atsisakyta anksčiau taikytų metodikų – semantiškai ar funkciškai jungti gyvenamosios-gyvybinės paskirties ir laidojimo objektus, o vėliau iš jų formuoti stambesnius teritorinius kompleksus ir taip sudaryti generalizuotus teritorinius-administracinius vienetus. Iš esmės siūlome kitokį priėjimo būdą, kurio pagrindas yra mintis, kad net pavienis kapinynas gali žymėti teritorinio-administracinio vieneto centrą ar jo vietą, nes paprasčiausiai iki šiol archeologai neaptiko jam priklausančių gyvenamosios paskirties objektų (pvz., kaimų, pavienių sodybų ar piliakalnių su papėdžių gyvenvietėmis arba be jų) arba dėl įvairių priežasčių tokie objektai tiesiog neišliko iki šių dienų. Žinoma, bandymai iš kelių archeologinių vietovių suformuoti teritorinius kompleksus (pvz., piliakalnį susieti su artimiausiais laidojimo objektais) yra labai naudingi lokaliems tyrimams bei formuluojant archeologinių tyrimų lauko strategijas (ypač archeologinių žvalgymų metu), tačiau dėl savo fragmentiškumo tokie smulkūs teritoriniai kompleksai paprasčiausiai trukdo identifikuoti struktūras šiek tiek stambesniu lygmeniu bei susidaryti generalizuotą teritorinės raidos vaizdą. Minėtą lygmenį šiame darbe mes įvardijame kaip teritorinę makrostruktūrą, kurią iš esmės sudaro du komponentai – teritorinės gardelės ir iš jos gaunamos teritorinės grupės bei teritoriniai spiečiai.

**Teritorinė gardelė** – tai apie kiekvieną archeologinę vietovę apibrėžta sritis, kurios ribos išskiriamos ir „kontrastuojamos“ atstumo tarp artimiausių archeologinių vietovių standartinio nuokrypio pagalba.

**Teritorinis spiečius** – tai archeologinių vietovių sancaupa, kuri pasižymi dideliu jų tankumu. Dideliu archeologinių vietovių tankumu laikoma, kai archeologinių vietovių tankumas yra didesnis už vidurkį pagal formulę  $>\mu+\sigma/2$  (kur  $\mu$  – tankumo aritmetinis vidurkis,  $\sigma$  – tankumo standartinis nuokrypis).

Teritorinei gardelei nustatyti naudojamas euklidinis atstumas (tiesia linija), o teritoriniam spiečiui – apskaičiuojamas archeologinių vietovių tankumas. Atkreiptinas dėmesys, kad teritorinės gardelės nega-

lima tapatinti su bendruomenės užimama teritorija, nes ją nustatant neatsižvelgiama nei į natūralius, nei į socialinius barjerus (pvz., upes, vandens telkinius arba kultūrinius draudimus (tabu) naudotis tam tikromis teritorijos dalimis (pvz., šventosiomis giraitėmis) ir pan.). Teritorinio spiečiaus taip pat nereikėtų tiesiogiai asocijuoti su aukštesnio lygmens teritoriniais-administraciniais vienetais (pvz., žeme, valsčiumi ar kitu politiniu dariniu). Kaip ir teritorinę gardelę, spiečių gali determinuoti daugelis veiksnių, pvz., ta pati teritorinė bendruomenė galėjo naudotis keliais piliakalniais ir pilkapynais tuo pačiu metu, archeologinių vietovių skaičių galėjo lemti palimpsesto efektas, bendruomenės vykdyta ūkinė ar apeiginė veikla iš esmės nepalikojokių pėdsakų archeologinėje medžiagoje (pvz., mirusiojo pelenai išbarstyti dirbamame lauke) ir pan. Taigi tiek teritorinę gardelę, tiek teritorinį spiečių reikia suvokti kaip tam tikrą teritorijos matematinį modelį, kurio paskirtis yra ne atsakyti į klausimus, bet iškelti hipotezes tolesnėms ir nuodugnesnėms studijoms.

Teritorinė gardelė iš esmės yra tapati Voronojaus diagramos sričiai, o archeologinė vietovė – tokiai sričiai priklausančiam taškui (2 pav.). Skirtumas tarp teritorinės gardelės ir Voronojaus diagramos srities yra tas, kad teritorinės gardelės atveju išsaugoma apskaičiuota atstumo reikšmė, atstumas (artumas) nėra generalizuojamas į poligoną (sritį), t.y. neatliekama skeletavimo procedūra ir teritorinės gardelės delimitacijai naudojamas kontrastas, paremtas atstumo tarp archeologinių vietovių standartinio nuokrypiu (2–5 pav.).

Norint sudaryti archeologinių vietovių teritorinių gardelių audinį, sukuriamas rastrinis duomenų sluoksnis, kurio kiekviena gardelė žymi atstumą tiesia linija tarp jos ir artimiausios archeologinės vietovės. Toks rastrinis duomenų sluoksnis gali būti gaunamas bet kurios GIS programinės įrangos pagalba. Atstumų reikšmės pateikiamos tolydžiai, jas paverčiant spalvomis. Šio straipsnio atveju nustatyti atstumai buvo perteikti pilkos spalvos pustoniais, o didesniam vaizdo kontrastui gauti naudota dviejų

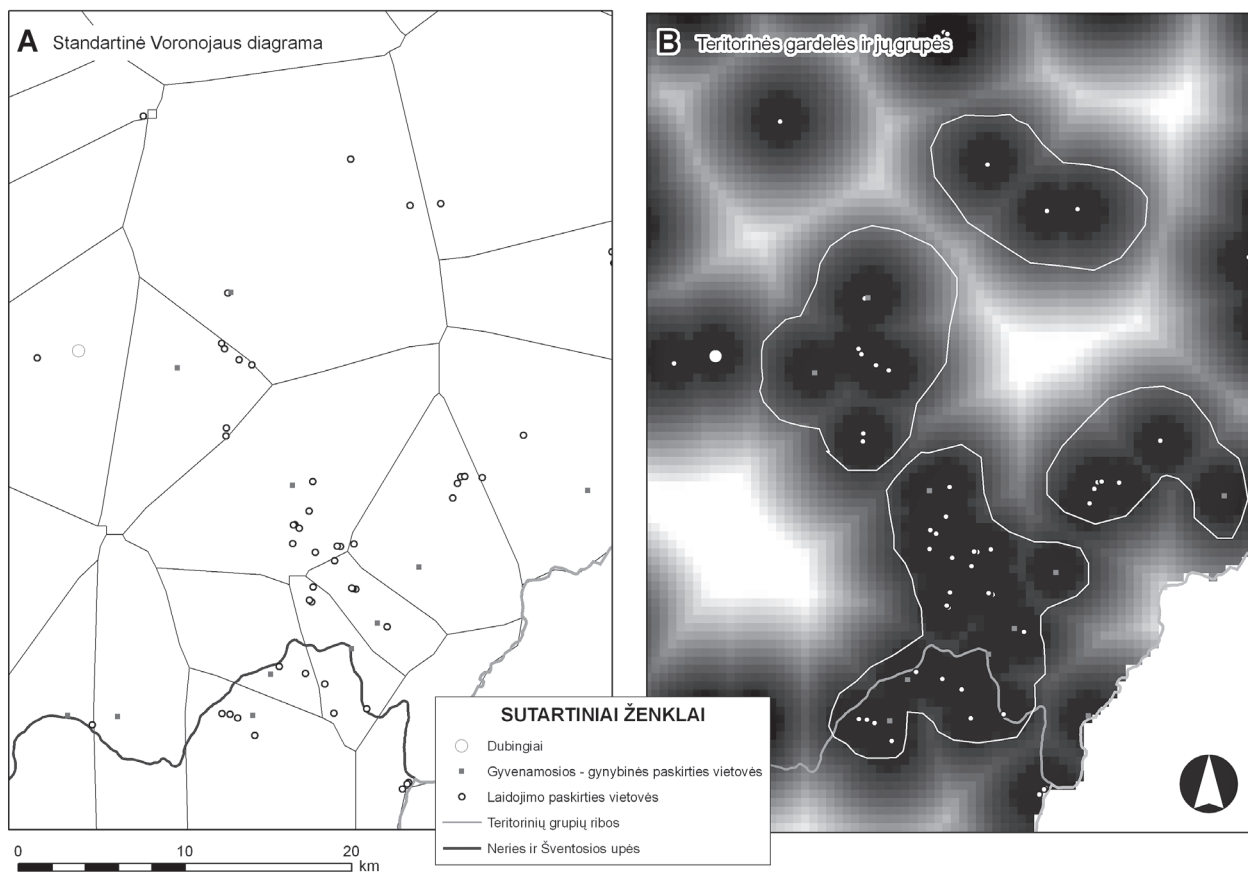
standartinių nuokrypių klasifikacija, t.y. atstumų reikšmės, mažesnės arba didesnės už dviejų standartinių nuokrypių dydį, buvo priskirtos atitinkamai juodai ir baltai spalvai, o likusios pavaizduotos pilkos spalvos pustoniais. Kontrastingesniai vaizdui

gauti galima naudoti ir vieno standartinio nuokrypio klasifikaciją.

Palyginus gautus atstumus pagal laikotarpį nustatyta, kad Rytų Lietuvoje didžiausias atstumas tarp archeologinių vietovių buvo apie 22 km (2 lent.).

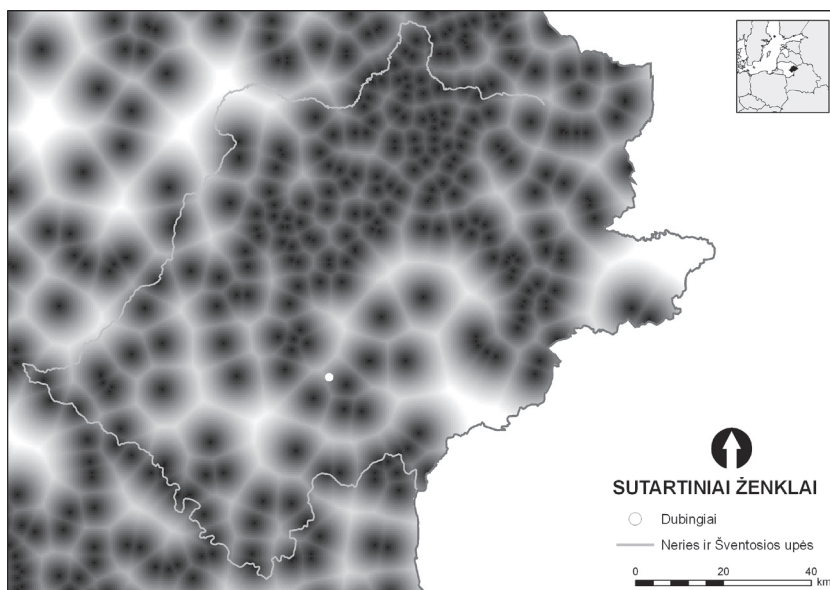
2 lentelė. Archeologinio paveldo objektų artumas pagal chronologiją (skliaustuose pateikiamos visos Lietuvos Respublikos teritorijos rodiklių reikšmės)

Rodiklis	Senasis geležies amžius	Vidurinis geležies amžius	Vėlyvasis geležies amžius ir ankstyvieji viduramžiai
Didžiausias nuotolis tarp objektų, km	22,2 (33,3)	22,2 (31,3)	12,9 (24,6)
Vidutinis nuotolis tarp objektų, km	4,0 (4,9)	3,7 (4,8)	3,5 (4,5)
Nuotolio tarp objektų standartinis nuokrypis, km	2,7 (3,2)	2,6 (3,3)	2,2 (3,0)
Branduolio, naudojamo tankiui apskaičiuoti, plotis, km	6,7 (8,1)	6,3 (8,1)	5,7 (7,4)
Vidutinis tankis (objektas/km <sup>2</sup> )	0,01 (0,01)	0,02 (0,02)	0,04 (0,02)
Vidutinio tankio standartinis nuokrypis (objektas/km <sup>2</sup> )	0,01 (0,01)	0,02 (0,02)	0,04 (0,03)

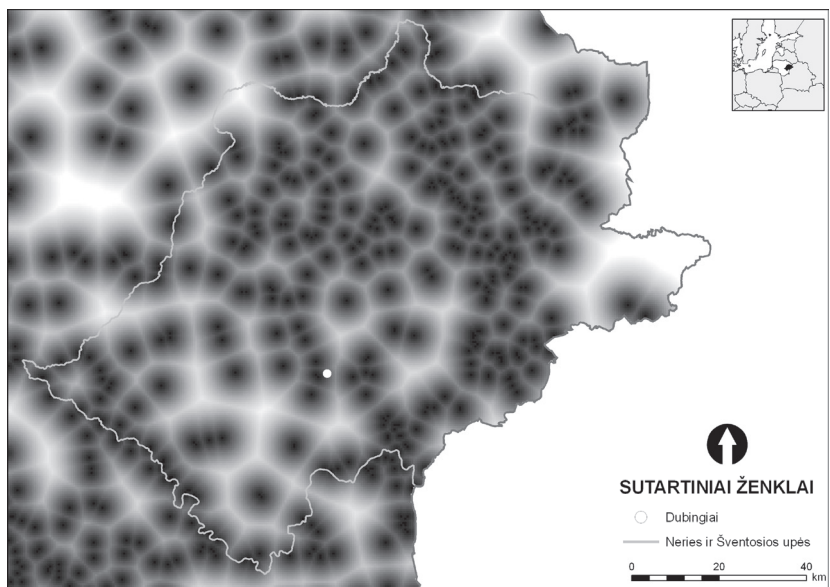


2 pav. Standartinė Voronojaus diagrama ir išskirtas galimas teritorinių gardelių audinys. R. Augustinavičiaus brėž.





3 pav. Galimos teritorinės gardelės senajame geležies amžiuje. R. Augustinavičiaus brėž.



4 pav. Galimos teritorinės gardelės viduriniajame geležies amžiuje. R. Augustinavičiaus brėž.

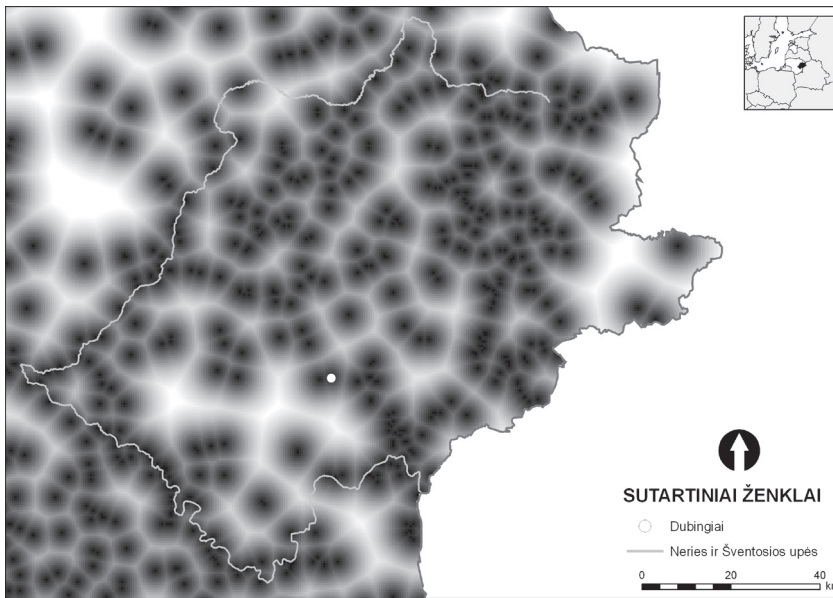
Įdomiausia tai, kad vidutinis atstumas tarp tokių vietovių priklausomai nuo laikotarpio nesiskiria. Iš esmės bet kuriuo laikotarpiu visos vietovės viena nuo kitos nutolusios apie 1–7 km. Atsižvelgus į tai, kad ekstremaliųjų reikšmių siaurėjimas gali žymėti reiškinyje ar procese išiviraujančią tolygumą, pastebėta, kad Rytų Lietuvoje vėlyvajame geležies amžiuje

ir ankstyvaisiais viduramžiais didžiausias atstumas tarp archeologinių vietovių sumažėja beveik dvigubai (nuo 22,2 iki 12,9 km). Tai galėtume paaiškinti ne tik padidėjusiu gyventojų skaičiumi, bet ir tuo, kad tuo metu pradėta kurtis ne tik jau įprastose (pvz., nuo senojo geležies amžiaus gyvavusiuose traukos arealuose), bet ir naujose vietose (pvz., tai gali būti prasidėjusios vidinės kolonizacijos pasekmė). Įdomu, kad tokia teritorinė struktūra iš esmės atitinka anksčiau pateiktą teorinį modelį ir atkartojama jau XIV a. pabaigoje – XV a. kuriant naujas parapijas Rytų Lietuvoje (parapijų kūrimo logika pristatoma šio straipsnio skyriuje „Galimas Rytų Lietuvos teritorinės sanklodos lūžis XIV–XV a.“).

Siekiant išskirti teritorinius spiečius buvo sudaromi archeologinių vietovių tankumo žemėlapiai. Archeologinių vietovių tankumui apskaičiuoti naudotas neparimetrinis vertinimo metodas – fiksuoto pločio branduolinis tankumo vertinimas (Silverman 1986). Kadangi taikant šį vertinimą branduolio plotis turi įtakos tankumo reikšmėms (Sheather 2004, p.589), kilo klausimas – kokio pločio turi būti minėti branduoliai. Nors

optimaliam branduolio pločiui nustatyti taikomi įvairūs matematiniai būdai (Sheather 2004), tačiau apsiribota eksperimentu. Nustatyta, kad branduolių pločius reikėtų sutapatinti su atstumu tarp archeologinių vietovių, kuris yra ne mažesnis kaip vidutinio tokio atstumo ir vieno standartinio nuokrypio suma ( $h \geq \mu + \sigma$ ; kur  $h$  – branduolio plotis,  $\mu$  – atstumo





5 pav. Galimos teritorinės gardelės vėlyvajame geležies amžiuje ir ankstyvaisiais viduramžiais. R. Augustinavičiaus brėž.

tarp archeologinių vietovių aritmetinis vidurkis,  $\sigma$  – atstumo tarp archeologinių vietovių standartinis nuokrypis). Siekiant sumažinti „pakraščio“ efektą, kai generuojamo rastro skaitinės reikšmės iškraipo nulinės reikšmės, esančios už ar prie barjerinės ribos, tankumo žemėlapiai buvo generuojami visai Lietuvos Respublikos teritorijai, o teritoriniams spiečiams buvo išskirti naudojami ne Rytų Lietuvos, bet apskaičiuoti visos Lietuvos vidutiniai atstumai tarp archeologinių vietovių. Be to, kiekvienos chronologinės grupės fiksuoto branduolio plotis buvo nustatomas atskirai. Taigi apskaičiuojant senojo ir viduriniojo geležies amžiaus archeologinių vietovių tankumą buvo naudojamas 8,1 km, o vėlyvojo geležies amžiaus ir ankstyvųjų viduramžių – 7,4 km skersmens branduolys.

Kiekvienai chronologinei grupei buvo generuoti atskiri rastriniai tankumo žemėlapiai (6–8 pav.). Kiekviena tokio žemėlapijo rastrinė gardelė žymėjo, kiek archeologinių vietovių patenka į 1 km<sup>2</sup>. Iš pateiktųjų statistikos duomenų (2 lent.) matyti, kad vidutinis archeologinių vietovių tankumas Rytų Lietuvoje laikui bėgant kito. Senajame geležies amžiuje vidutiniškai yra 1 archeologinė vietovė 100 km<sup>2</sup>,

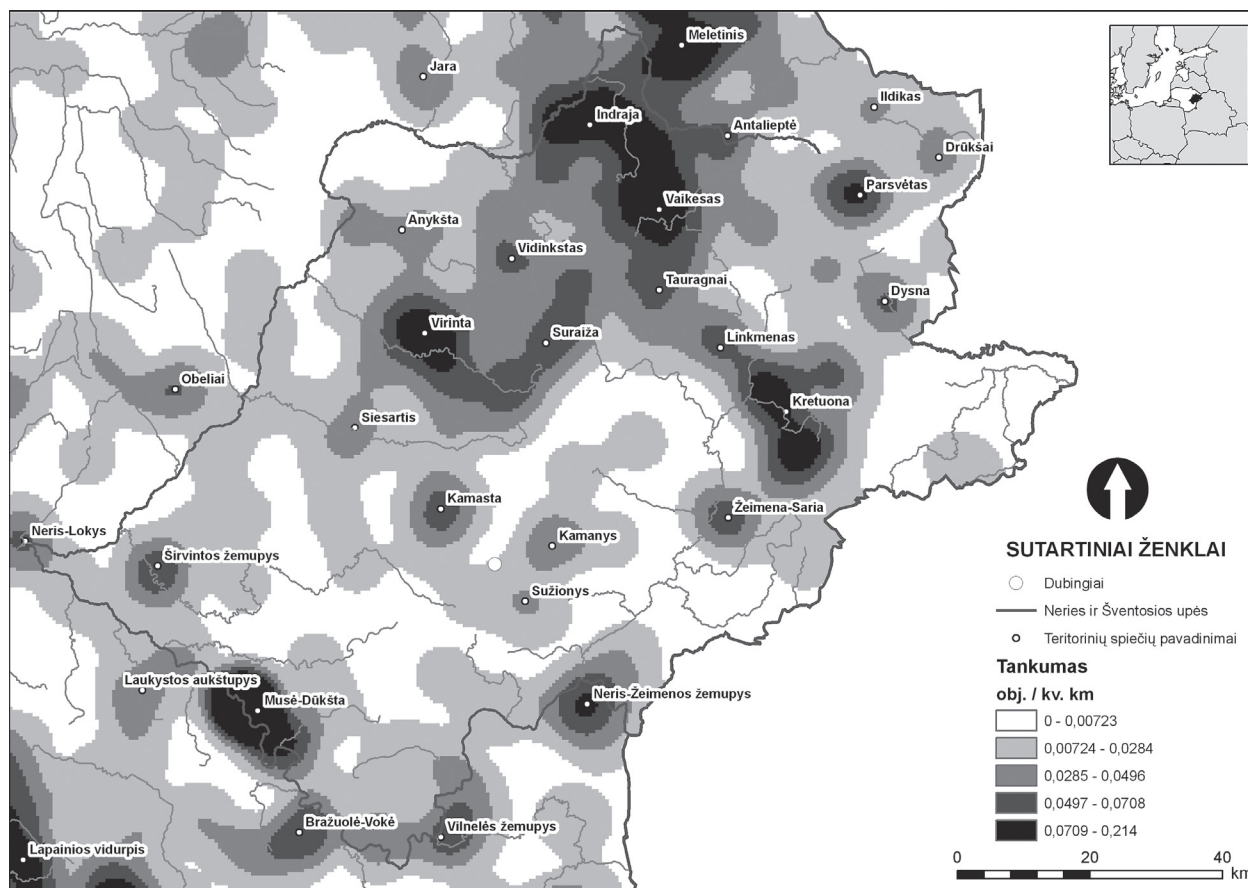
viduriniajame geležies amžiuje – 2, o vėlyvajame geležies amžiuje ir ankstyvaisiais viduramžiais – 4 archeologinės vietovės. Taigi LDK priešaušryje kiekvienai Rytų Lietuvos archeologinei vietovei vidutiniškai tenka apie 5x5 km dydžio plotas. Tačiau atkreiptinas dėmesys, kad pastebimas gana didelis ir tankumo standartinis nuokrypis. Vadinausi, Rytų Lietuvoje archeologinės vietovės išsidėsčiusios netolygiai, jos koncentruojasi tam tikrais arealais (teritoriniais spiečiais).

Norint pavaizduoti teritorinius spiečius, archeologinių vietovių tankumo reikšmės buvo

suklasifikuotos. Kiekvienos klasės plotis yra ne siauresnis nei vienas standartinis nuokrypis. Taigi pirmoji klasė buvo vietovės, kuriose archeologinių vietovių tankumas yra gerokai mažesnis už vidutinį, pagal formulę  $<\mu-\sigma/2$  (kur  $\mu$  – tankumo aritmetinis vidurkis,  $\sigma$  – tankumo standartinis nuokrypis). Antrąją klasę sudarė tos tankumo reikšmės, kurios buvo artimos vidutinėms pagal formulę  $\mu-\sigma/2 \geq$  tankumas  $<\mu+\sigma/2$ . Kitos klasės apėmė plotus, kuriuose archeologinių vietovių tankumas užfiksuotas didesnis už vidutinį pagal formulę  $\geq\mu+\sigma/2$ . Šį nurodytą kriterijų atitinkantys plotai ir laikomi teritoriniais spiečiais.

## RYTŲ LIETUVOS TERITORINĖS GARDELĖS, GRUPĖS IR SPIEČIAI

Iš teritorinio audinio matyti, kad teritorinės gardelės grupuojasi, sudaro tam tikrus mažuosius arealus, kurie galėtų turėti ryšį su praeityje egzistavusiomis teritorinėmis bendruomenėmis (2 pav.). Minėtoms grupėms išskirti buvo panaudotas statistinis kriterijus, paremtas apskaičiuoto atstumo

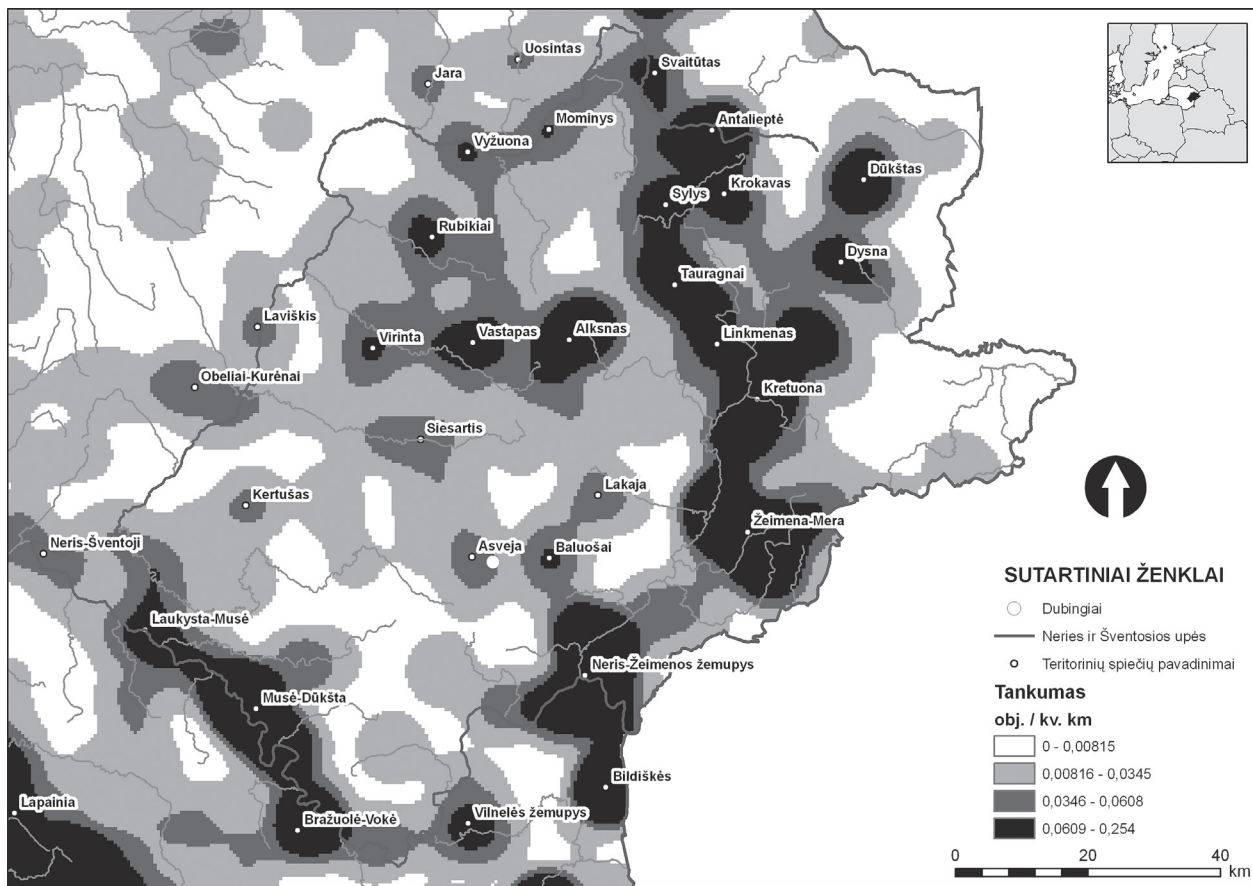


6 pav. Galimi teritoriniai spiečiai senajame geležies amžiuje. R. Augustinavičiaus brėž.

tarp archeologinių vietovių standartiniu nuokrypiu. Taigi kiekvienos grupės riba buvo nuvesta ten, kur atstumas iki artimiausių archeologinių vietovių yra mažesnis už vidutinį pagal formulę  $\mu - \sigma$  (kur  $\mu$  – atstumo tarp archeologinių vietovių aritmetinis vidurkis,  $\sigma$  – tokio atstumo standartinis nuokrypis).

Tokiu principu vykdant delimitaciją gauta, kad Rytų Lietuvoje nuo I iki XIV a. buvo ne mažiau kaip 100 teritorinių grupių: senajame geležies amžiuje – apie 105, viduriniajame geležies amžiuje – apie 149, o vėlyvajame geležies amžiuje ir ankstyvaisiais viduramžiais – apie 131. Atsakyti į klausimą, kokiam politiniam ar socialiniam dariniui, t.y. laukui ar valsčiui, šias grupes būtų galima priskirti, negalime, nes tam būtini kiekvienos grupės lokalūs tyrimai. Dėl šios priežasties šiame straipsnyje toliau neaptariame

visų išskirtų teritorinių gardelių ir grupių. Galėtume tik pažymėti, kad teritorinėse grupėse gali būti viena arba kelios archeologinės vietovės. Pavyzdžiui, Rytų Lietuvoje vėlyvojo geležies amžiaus ir ankstyvųjų viduramžių teritorinių grupių, kurias sudarė viena archeologinė vietovė, yra 56. Be to, toje pačioje teritorinėje grupėje gali būti tik vienas piliakalnis ar pilkapynas arba grupę gali sudaryti daugelis piliakalnių ar pilkapynų. Pavyzdžiui, net 55-iose to paties laikotarpio grupėse nėra piliakalnio, o 23-ose – net po kelis. Taigi ne visi piliakalniai yra teritorinio vienetų centrai. Be to, reikėtų pažymėti, kad tokiu būdu išskirtos teritorinės gardelės ir jų grupės iš esmės nėra jautrios archeologinės medžiagos asimetriškumui. Pavyzdžiui, vienoje iš Kretuonos teritorinio spiečiaus grupių užfiksuota net 12 pilkapynų, bet čia nėra nė vienos gynybinės ar gyvenamosios paskirties



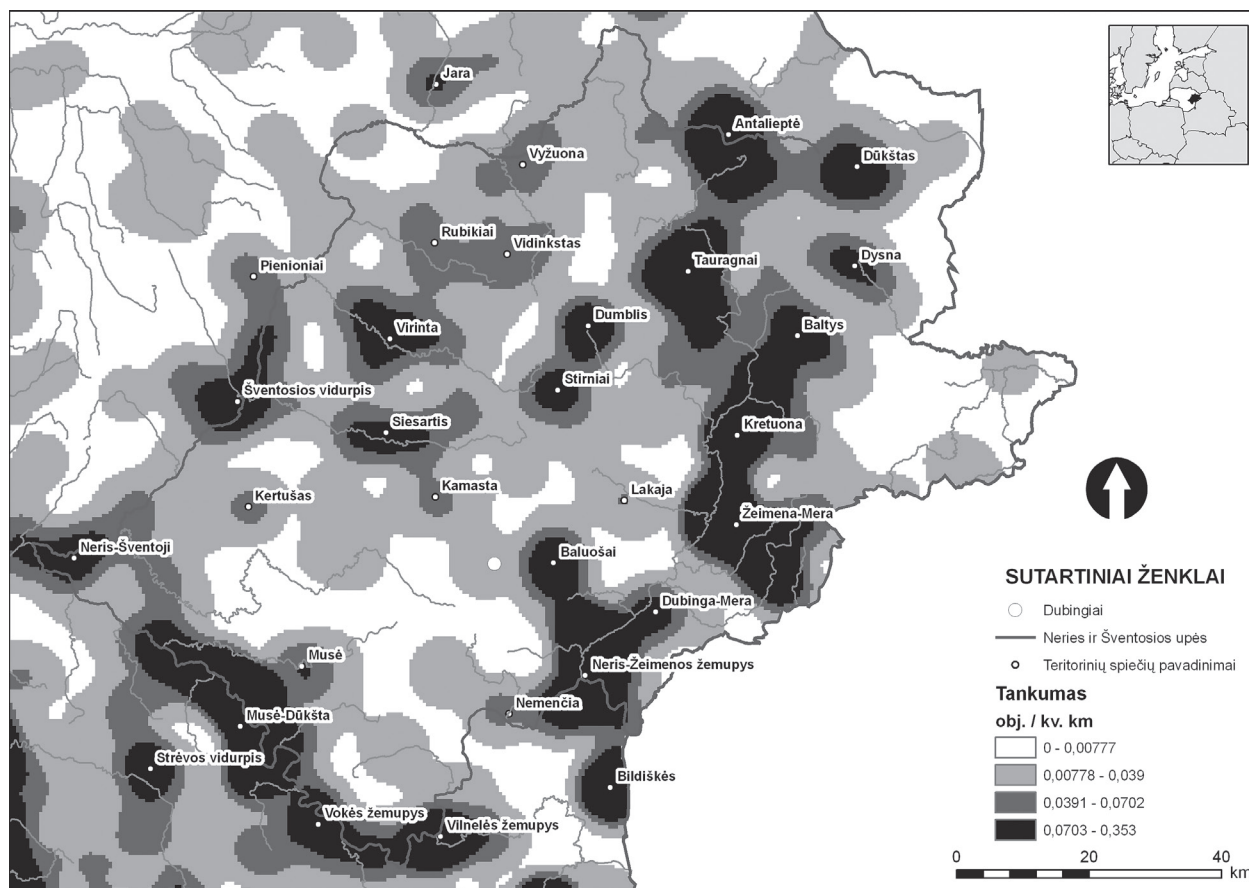
7 pav. Galimi teritoriniai spiečiai viduriniajame geležies amžiuje. R. Augustinavičiaus brėž.

archeologinės vietovės. Taigi tokia teritorinių bendruomenių delimitacija iš esmės skiriasi nuo standartinių archeologijoje taikomų Voronojaus diagramų (Wheatly, Gillings 2002, p.135–136), taip pat nuo klasikinio teritorinės bendruomenės formavimo būdo, kai ji sudaroma jungiant gyvenamosios-gyvybinės paskirties archeologines vietas su laidojimo ar kito tipo objektais.

Teritorinės grupės gali būti ir pavienės, ir patekti į teritorinius spiečius. Senajame geležies amžiuje Rytų Lietuvoje galima suskaičiuoti apie 28-is teritorinius spiečius (6 pav.). Viduriniajame geležies amžiuje tokių spiečių yra apie 32 (7 pav.), o vėlyvajame geležies amžiuje ir ankstyvaisiais viduramžiais – apie 30 (8 pav.). Pvz., iš 149-ių viduriniojo geležies amžiaus teritorinių grupių 26 nepatenka nė į vieną teritorinį spiečių. Jos formuoja lyg jungiamąją teri-

torinę grandį ir, matyt, žymi senuosius komunikacinius koridorius tarp teritorinių spiečių.

Palyginus skirtingų laikotarpių teritorinius spiečius galima nustatyti ir tam tikras teritorinės raidos kryptis, kurios toliau turėtų būti analizuojamos atskirose lokalinėse studijose (9 pav.). Visų pirma į akis krinta tai, kad tam tikri viduriniojo geležies amžiaus teritoriniai spiečiai vėlyvajame geležies amžiuje ir ankstyvaisiais viduramžiais išnyksta (plg. 7 ir 8 pav.). Vienas iš tokių akivaizdesnių pavyzdžių yra šiek tiek į Š nuo Virintos vidurupio buvęs Vastapo teritorinis spiečius, kuris vėlyvajame geležies amžiuje iš esmės virsta savotiška dykra tarp Virintos ir Dumblio teritorinių spiečių, datuojamų vėlyvuju geležies amžiumi. Pastebėta, kad kai kurie viduriniojo geležies amžiaus spiečiai taip ir neišsivysto į vėlyvojo geležies amžiaus spiečius, jų tolesnė raida



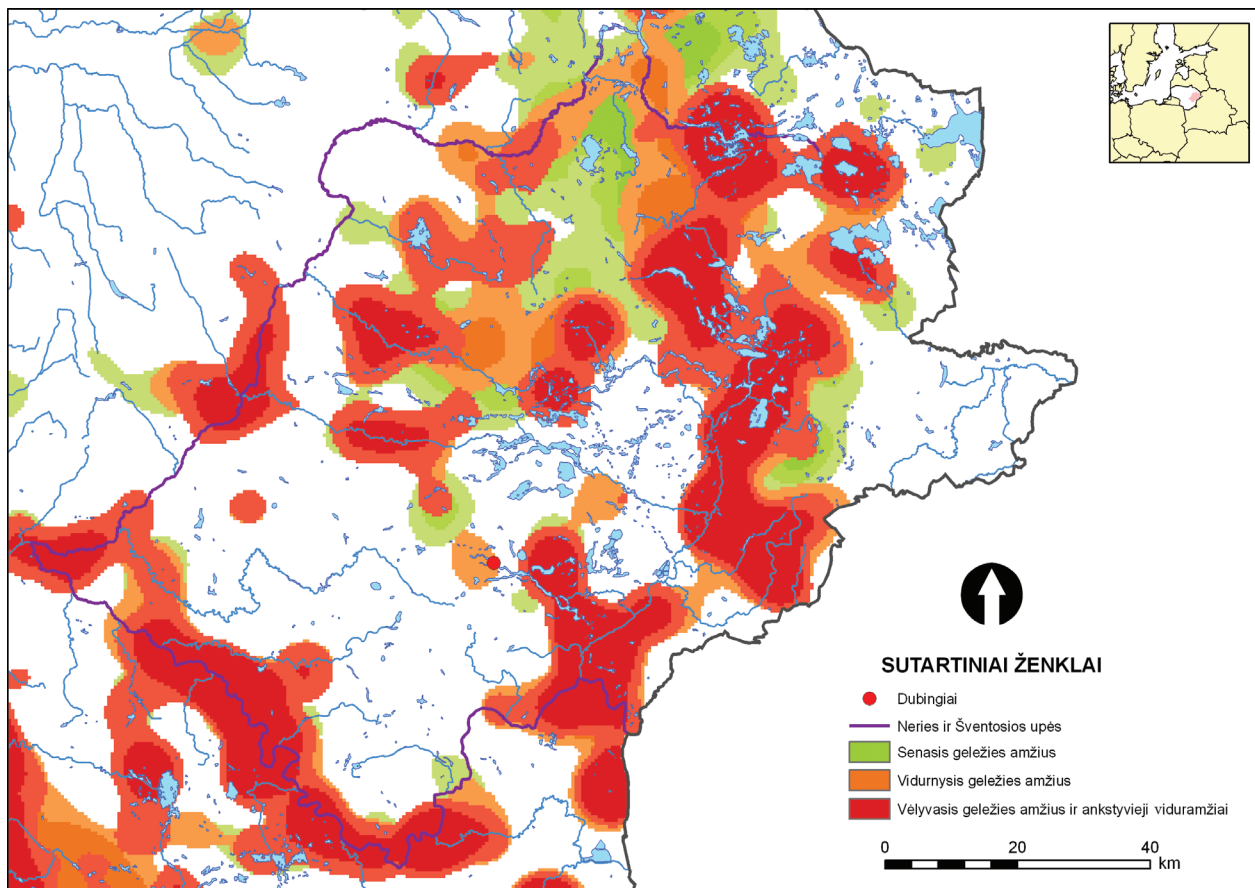
8 pav. Galimi teritoriniai spiečiai vėlyvajame geležies amžiuje ir ankstyvaisiais viduramžiais. R. Augustinavičiaus brėž.

tarsi sustoja (pvz., Asvejos teritorinis spiečius). Be to, lyginant viduriniojo geležies amžiaus ir vėlyvojo geležies amžiaus teritorinius spiečius pastebima gana ryški teritorinė kristalizacija, t.y. tarp teritorinių spiečių atsiranda aiškios takoskyros. Taip susiformuoja gana ryškūs Šventosios vidurpio, Siesarties, Virintos ir Tauragnų teritoriniai spiečiai. Pastarasis vėlyvajame geležies amžiuje ties Linkmenimis gana aiškiai atsiskiria nuo Žeimenos teritorinių spiečių konglomerato. Galima pastebėti ir priešingus procesus, kai keli pavieniai teritoriniai spiečiai susijungia į didesnį darinį. Pvz., senajame geležies amžiuje į P nuo Neries ir Žeimenos santakos susiformuoja nedidelis Neries–Žeimenos teritorinis spiečius (6 pav.), kuris jau viduriniajame geležies amžiuje pirmiausia plečiasi P kryptimi ir susijungia su Bildiškių teritoriniu spiečiumi bei

komunikacinių koridorių pagalba pradeda jungtis su šiauriau esančiu Baluošų ir į ŠR esančiu Žeimenos–Meros teritoriniu spiečiumi (7 pav.). Vėlyvajame geležies amžiuje ryšys tarp Žeimenos žemupio ir Bildiškių susilpnėja, bet sustiprėja su šiauriau esančiu Baluošų teritoriniu spiečiumi bei gerokai išsiplėčia ŠR kryptimi, Žeimenos ir Meros tarpupio link. Taip pat įvyksta Neries–Žeimenos žemupio spiečiaus ekspansija V kryptimi – Nemenčios link (8 pav.). Taip susiformuoja vienas didžiausių vėlyvojo geležies amžiaus Rytų Lietuvos teritorinių spiečių, kuris savo dydžiu prilygsta Neries bei Žeimenos teritorinių spiečių konglomeratams.

Kaip ir dėl teritorinių grupių, dėl teritorinių spiečių sunku pasakyti, kokio politinio ar socialinio statuso yra šie teritoriniai dariniai. Gali būti, kad jie – XIII–XIV a. minimo teritorinio vieneto – žemės





9 pav. Gautų teritorinių spiečių geležies amžiuje ir ankstyvaisiais viduramžiais mozaika. R. Augustinavičiaus brėž.

branduoliai, kurių jau to meto istoriniai šaltiniai nebefiksuoja. Tikėtina, kad vienas iš branduolių galėjo duoti vardą visai žemei, todėl sugretinti istorinius šaltinius su archeologiniais duomenimis tampa labai sudėtinga. Matyt, XIII a. minima Deltuvos žemė apėmė Šventosios vidurupio–Pienionių, Virintos ir Siesarties–Kamastos teritorinius spiečius, o palei Asvejos ežerą jungėsi su Neris–Žeimenos žemupio teritoriniu spiečiumi (8 pav.). Pastarojo spiečiaus lokalizacija įdomi tuo, kad lieka neaiški jo geopolitinė padėtis. Akivaizdu, kad tai vienas iš Nalšios žemės branduolių. Taigi pagal H. Łowmiańskį (Łowmiański 1932, mapa II) jis būtų vakariausias, o pagal T. Baranauską (Baranauskas 2000, p.132, pav. 22) – piečiausias Nalšios spiečius. Atsižvelgdami į tai, kad Neris–Žeimenos teritorinio spiečiaus tąsa siekia dabartinę Baltarusiją, taip pat į tai, kad ji turi gana

ryškus takoskyras nuo kaimyninių spiečių, remdamiesi T. Baranausko pasiūlyta Lietuvos žemės lokalizavimo schema Neris–Žeimenos žemupio teritorinį spiečių galėtume priskirti net vakariausiam Lietuvos (siaurąja prasme) žemės branduoliui. Todėl galime spėti, kad Asvejos ežero Alkos kaimas kaip sakralinis objektas Š–P kryptimi galėjo žymėti ribą tarp Nalšios ir Deltuvos arba tarp Lietuvos ir Deltuvos žemių. Taip pat, sugretinus istorikų darbuose žymimas žemes, akivaizdu, kad Labanoro giria (joje nėra teritorinio spiečiaus) skyrė Deltuvą nuo Nalšios, o gal net buvo takoskyra tarp trijų didžiųjų Lietuvos žemių (Deltuvos, Lietuvos ir Nalšios). Taip pat reiktų pažymėti, kad šiaurinius Rytų Lietuvos vėlyvojo geležies amžiaus teritorinius spiečius – Antalietę, Vyžuoną, Jarą ir Sartus greičiausiai reiktų priskirti sėlių apgyvendintam plotui. Tarpinę padėtį



tarp lietuvių ir sėlių galėjo užimti Dysnos, Dūkšto, Tauragnų, Vidinksto bei Rubikių teritoriniai spiečiai (8 pav.). Keisčiausia tai, kad tarp šių dviejų baltų genčių, palyginti su kitomis dykromis, nėra jokių didesnės tarpgentinės dykros, t.y. aiškios takoskyros tarp išskirtų teritorinių spiečių. Didžiausia dykra, kurioje užfiksuojama labai mažai archeologinių vietovių, yra kaip tik lietuvių genties „viduryje“ – t.y. Širvintos, Musės ir Nemenčios aukštupiuose. ŠR–PV kryptimi ji yra 24 km, o ŠV–PR kryptimi – net 44 km pločio. Įdomu tai, kad ji fiksuojama jau nuo senojo geležies amžiaus ir iš esmės Rytų Lietuvos archeologinės medžiagos asimetrija (6–8 pav.) tam įtakos neturi. Taigi tolesnėse studijose turėtų būti pabandyta atsakyti, kodėl vos ne lietuvių genties viduryje turime „baltąją dėmę“.

Apibendrinant išskirtas Rytų Lietuvos teritorines gardeles, grupes ir spiečius reikėtų paminėti, kad teritorinių grupių plotai varijuoja nuo 1–4 iki 100–150 km<sup>2</sup>. Dėl šios priežasties viena grupė gali būti laikoma lokalia teritorine bendruomene, kita – išaugusia iki valsčiaus statuso. Tipiškiausia teritorinė grupė yra 7 km<sup>2</sup> ploto. Vidutinis teritorinių spiečių plotas yra apie 175 km<sup>2</sup>, tačiau jie, jungdamiesi į vientisus masyvus, suformuoja net 1500 km<sup>2</sup> ploto konglomeratus, kurie galėtų būti istoriniuose šaltiniuose minimi teritoriniai vienetai – žemės.

Taigi kiekvienoje vietovėje teritorinė raida nebuvo tolygi, įvairūs veiksniai galėjo lemti, kad teritorinės gardelės ir jų grupės virstų žemesnio lygmens teritoriniais-administraciniais vienetais, o spiečiai – žemėmis, jų branduoliais ar valsčiais. Dėl šios priežasties, analizuojant Rytų Lietuvos teritorinę sanklodą, būtina atlikti lokalius tyrimus, nes tik remiantis jų duomenimis būtų galima išskirti šiuos veiksnius, o pagal juos – pagrindinius ir fakultatyvius teritorinės raidos modelius<sup>5</sup>.

## GALIMAS RYTŲ LIETUVOS TERITORINĖS SANKLODOS LŪŽIS XIV–XV A.

Rytų Lietuvoje ieškodami „mutacinio“ pobūdžio sukrėtimų, paveikusių teritorializaciją XIV–XV a., turėtume atkreipti dėmesį į tris istorinius įvykius: Vokiečių ordino Livonijos atšakos XIV a. puolimus, Lietuvos krikštą 1387 m. ir Lietuvos didžiojo kunigaikščio Vytauto teritorializacijos politiką.

Vokiečių ordino ekspansija turėjo sukelti teritorinės struktūros pokyčius, kurie skirtingose Lietuvos vietose buvo skirtingo masto, bet bendrosios tendencijos turėjo būti panašios. Pirmiausia dėl gyventojų praradimų ir grobimo stipriai sumažėjo teritorijos ekonominis pajėgumas (kai kurios intensyviai pultas teritorijos ištuštėjo, virto dykromis). Dėl šios priežasties natūralių mikroregionų plotas turėjo didėti. Kita vertus, užpuolimų grėsmė skatino telkti jėgas, tai taip pat prisidėjo prie teritorinio vieneto ploto augimo. Didesni teritoriniai vienetai kėlė administravimo problemų, nes vienos dienos kelionei atstumai darėsi pernelyg dideli. Tai skatino gyventojų koncentraciją prie mikroregiono centro ir (labai dideliuose regionuose) dalinių administracinių vienetų (dalinių mikroregionų) atsiradimą. Kai kuriais atvejais stipriai sunaikintame regione galėjo atsirasti gyvenamųjų vietovių, kurios buvo praradusios ryšius su bet kurio regiono centru. Taigi „mutacijos“ (kovų su Vokiečių ordinu) laikotarpiu turėjo sunykti dalis senųjų pilių, daugelis kaimų ir pavienių sodybų, bet likusios pilys sustiprėjo tiek įtvirtinimų požiūriu, tiek išaugusiais priešpiliais ir papiliais. Vadinamasis „medžio“ regioninis modelis pamažu turėjo transformuotis į „spindulinį-centro“ (Hodges 1982, p.17). Kita vertus, ištuštėjusios teritorijos turėjo būti iš naujo apgyvendintos iš kitų, mažiau nuniokotų teritorijų atkeltais žmonėmis. Todėl aptardami

<sup>5</sup> Vienas tokių bandymų dabartiniuose Lietuvos archeologijos tyrimuose yra Vilniaus universiteto Archeologijos katedros vykdomas projektas „Lietuvos valstybės ištakos Dubingių mikroregiono tyrimų duomenimis“ (vadovas prof. dr. A. Kuncevičius), finansuojamas iš Europos Sąjungos fondų lėšų.

XIV a. situaciją mikroregione galime kalbėti apie gyventojų, gyvenviečių vietų ir/ar papročių kaitą. G. J. Hosperso teorijos požiūriu, XIV a. mikroregione turėjo išaugti kultūrinis daugiasluoksniškumas – staiga padidėti įvairovės veiksnio įtaka. Svarbiausias šaltinis, leidžiantis analizuoti teritorinę raidą Rytų Lietuvoje, yra Hermano iš Vartbergės kronika, kurioje minimi trys, 1334, 1373 ir 1375 m., ordino žygiai į Rytų Lietuvą. Jų aprašymuose paminėtos kelios dešimtys Rytų Lietuvos vietovių, dalies kurių lokalizacija yra probleminė (Zabiela 1992; Baranauskas 2000; Garliauskas 2004; Mugurėvičs 2006).

Vietovardžių požiūriu ypač išsamus 1373 m. žygio aprašymas, minintis 8 pastovius ir bene 15 nuniokotų teritorinių vienetų (Livonijos 1991). Toks pastovių ir nuniokotų teritorinių vienetų santykis rodytų, kad XIV a. teritoriniai vienetai buvę nedideli, nes Livonijos riteriams per vieną dieną (tarp dviejų pastovių) pavykę nusiaubti jų net kelis. Jei skaičiuotume, kad XIV a. kariuomenė judėjo apie 30–50 km per dieną, vadinasi, vidutinis teritorinio vieneto skersmuo neviršijo 10–20 km.

Šiame tyrime pabandysime susitelkti ties Dubingių ežero aplinkos vietovėmis, jų atsiradimą ir raidą siedami su anksčiau aptartais archeologinių objektų teritoriniais spiečiais. Vietovės apgyvendinimo ir žmonių bendravimo požiūriu toks ilgas kaip Dubingių ežeras iš esmės atliko upės vaidmenį. Jis buvo natūrali riba („barjeras“), skirianti vieną teritoriją nuo kitos, skatinanti gyventojus apsigyventi krantuose išilgai ežero, o komunikacijai Š–P kryptimi ieškoti perėjų skersai „barjero“. Skirtingai nei upė, dėl stovinčio vandens ir santykinai uždaro

telkinio (rininė kilmė) ežeras neatliko tokio „koridoriaus“ vaidmens, kokį atlieka upės. Dubingių kunigaikštystės inventoriuose yra užuominų apie sielių plukdymą ežeru, bet akivaizdu, kad laivyba ežeru buvo kitokia nei upe (nors ežeras didelis, bet su kitais ežerais ir upėmis jungiasi menkais, laivybai netinkamais upeliais). „Koridoriaus“ vaidmenį ežeras galėjo atlikti tik žiemą, kai atsirasdavo galimybių keliauti ledu. Šitaip traktuodami Dubingių ežerą galime teigti, kad sausumos keliai turėjo arba aplenkti Dubingių ežerą, arba susiformuoti link siauriausių jo vietų, kuriose lengviausia įrengti perkėlas ar tiltus. Iš tikrųjų du svarbiausi keliai iš Vilniaus į Š iki šiol eina abipus Dubingių ežero: į V nuo jo pro Giedraičius ir į R – pro Švenčionis. Šie du prekybos keliai suformavo gretimus su Dubingių ežeru Siesarties ir Neries–Žeimenos bei Žeimenos–Meros teritorinius spiečius. Tačiau mūsų tyrimo kontekste kur kas įdomesni keliai, kertantys Dubingių ežerą siauriausiose vietose. Tokios vietos yra tik trys – ties Dubingių piliaviete (dabartinis plotis – 80 m), Alkos kaimu (dabartinis plotis – 67 m) ir ties Žingių kaimu (protaka – siauras upeliukas). Siedami šiuos samprotavimus su XIV a. kronikose minimomis vietovėmis turime atkreipti dėmesį į Asvejos, Dubingių ir Aždubingės (Uždubingės) žemių<sup>6</sup> lokalizaciją. Galime teigti, kad šių žemių vieta sietina su minėtomis perėjomis per Dubingių ežerą. Ieškodami tikslesnių lokalizacijų turime pasitelkti kitus rašytinius šaltinius. 1554 m. Nemenčinės ir Linkmenų valsčių inventoriuje yra minima Dubingių vaitija kaip Nemenčinės valsčiaus teritorinis vienetas Dubingių ežero PR dalyje

<sup>6</sup> Šioje vietoje būtina atkreipti dėmesį į „žemės“ termino vertimą ir interpretaciją. Istoriografijoje įsigalėjusi nuostata, kad lotyniškųjų XIV a. tekstų terminas „terra“ yra verčiamas lietuviškuoju „žemė“ ir interpretuojamas žemės kaip ankstyvojo teritorinio-administracinio vieneto prasme. Pastaruoju metu atlikti tyrimai leidžia teigti, kad toks požiūris nėra visiškai teisingas. Abejotina, ar XIV–XV a. Lietuvoje galėjo egzistuoti topografiškai vientisi formalūs teritoriniai-administraciniai vienetai su aiškiai apibrėžtomis ribomis; greičiausiai tai buvo tik vienam savininkui priklausiusių žmonių su jų žemės sklypais aibė. Kita vertus, Hermano Vartbergės kronikos „terra“ greičiausiai yra tik lotyniškas kronikos autoriaus gimtosios vokiečių kalbos (ir prigimtinio mentaliteto) atspindys. Tuomet lotyniškasis „terra“ būtų vokiškojo „land“ atitikmuo ir reikštų tik kraštą ar teritoriją (kažkurio didesnio kaimo apylinkes), o ne teritorinį-administracinį vienetą. XIV–XVIII a. bažnyčių fundacijose terminas „terra“ vartojamas panašia prasme (Jučas 2007, p.48), pvz., „...donatio terrae Lukiany...“ (1468 m.) arba „...quator homines cum terra Lelkusi...“ (Fijalek ir kt. 1932, p.204, 286). Panašiai žodis „terra“ verčiamas ir K. Sirvydo žodyne: „kráiná, kray“ (lenk.) ir „szalis“ (liet.); dar plg. viduramžių žemės kaip krašto samprata pagal lot. „orbis terrarum“ (Thesaurus 2012).

(Jablonskis 1934). Šiam teritoriniam vienetui priskiriami dabartiniai Vilniaus r. sav. esantys Troškūnų, Daukšių, Grybėnų, Tarakonių kaimai bei buvęs Daukšėnų kaimas ir iš XIX a. kartografijos žinoma Gejėnų dvarvietė; dabartinėje Švenčionių r. sav. esantis Matakiemio kaimas bei prie Laumeno ežero buvęs Gelcevičiaivos kaimas ir prie Dubingių ežero buvę Staniučių ir Paavilių kaimai. Galime hipotetiškai teigti, kad ši XVI a. minima Dubingių vaitija, sietina su Alkos kaimo perkėla per Dubingių ežerą, yra senosios XIV a. Dubingių žemės rudimentas, nes esminiai teritoriniai pokyčiai LDK sietini su 1564–1565 m. teritorine-administracine reforma ir XVI a. 1-osios pusės teritorinės struktūros gali būti taikomos rekonstruojant ankstesniojo laikotarpio teritorines struktūras. Svarbu pažymėti, kad šioje vietoje lokalizuojama XIV a. Dubingių žemės teritorija iš esmės sutampa su anksčiau identifikuotu Baluošų archeologinių vietovių spiečiumi, kuris išryškėja dar viduriniajame geležies amžiuje (V–IX a.). Šios teritorijos centras skirtingais laikotarpiais galėjo būti Baluošos piliakalnis, kuris kaip objektas minimas ir 1554 m. inventoriuje (Jablonskis 1934), Troškūnų kaimas dabartinėje Vilniaus r. sav. (pagal 1554 m. inventorių, čia gyvenęs Dubingių vaitas) bei „*Dubniki*“ (greičiausiai Dubingių) dvaras<sup>7</sup> prie Viranglio ežero (Vilniaus 1688). Netoli šio ežero yra žinoma Jonėnų dvarvietė, kuri galėtų būti siejama tiek su minimu Dubingių dvaru, tiek su XVII–XIX a. Našiūnų palivarku, priklausiusiu Dubingių kunigaikštystei. Ieškodami Aždubingės vietos galime pasitelkti 1691 m. Dubingių kunigaikštystės ir Alkūnų dvaro žemės ribų aprašyme (Dubingių 1691) pateikiamą užuominą: „...VI kapčius supiltas ant upelio, vadinamo Sipiszki, kranto. Toliau, einant į dešinę šiuo upeliu, kairėje pusėje yra Alkūnų kaimo Deguciszki žemės iki pat upeliuko Duobulis, į kurį teka upeliukas Sipiszki, kuris skiria Alkūnų žemes nuo karališkojo Inturkės dvaro žemių kaimo Deylidy vadinamo, nuo kurio

*toliau tęsiasi žemės, vadinamos Aždubinskiemi...“*. Tokia nuoroda leidžia teigti, kad Aždubingės žemė galėjusi būti dabartinio Išnarų ežero aplinkoje, siejant ją su Lakajos teritoriniu spiečiumi, kuris išryškėja dar viduriniajame geležies amžiuje (V–IX a.), ir Žingių kaimo perėja per Dubingių ežerą. Žemės pavadinimas liudytų ją buvus šiauriau Dubingių žemės, „*už Dubingių*“, žiūrint nuo Vilniaus pusės. Trečioji – Asvejos žemė – turėtų būti lokalizuojama ties dabartine Dubingių piliaviete, Dubingių miesteliu ir siejama su Asvejos archeologinių objektų spiečiumi, kuris taip pat išryškėja dar viduriniajame geležies amžiuje (V–IX a.). Žemės centras greičiausiai buvo dabartinės Dubingių piliavietės aplinkoje. Iš vėlyvesnių, XVII a., rašytinių šaltinių tyrimų (Kuncevičius *ir kt.* 2011) atkreiptinas dėmesys į du istorinius faktus: vietovardį Ciuniškiai (jo kilmė neabejotinai siejama su valdovui priklausančio teritorinio vienetą valdytojo – tįjūno pareigybe) bei tai, kad XVII–XVIII a. dokumentuose aplink Dubingių piliavietę išsidėsčiusių didžiausių kaimų – Ciuniškių, Laumikonų ir Voronių gyventojai savo teisine padėtimi buvo traktuojami kaip miestiečiai. Spėjamas Asvejos žemei / archeologinių objektų spiečiui gretimas Kamastos archeologinių objektų spiečius taip pat žinomas iš rašytinių šaltinių. Greičiausiai jam priklausė nuo 1385 m. minimas Bijutiškis (Wojtkowiak 2005) ir Hermano Vartbergės minimi *Heidoiaten* – Gudeikiai (Garliauskas 2004).

1387 m. Lietuva apkrikštijama. Pradedamos steigti pirmosios bažnyčios. Tai – nauji ne tik religinės paskirties objektai, bet ir naujos teritorinės struktūros (parapijos), kurios tiesiogiai susijusios su tikinčiaisiais bei jų gyvenamaisiais plotais. Be to, greta pilių bažnyčios tampa naujais galios centrais, o vėliau – kraštovaizdžio formantėmis. Pagal anksčiau išdėstytą teorinį modelį, bažnyčia (parapija) pirmiausia turi būti steigiama ten, kur yra žmonių (pageidautina – kur jų daugiausia), antra – jos turėtų

<sup>7</sup> Tos pačios vietovardžių formos „*Dubinki*“, „*Dubniki*“, akivaizdžiai įvardijančios tą patį objektą – Dubingių ežerą ar Dubingių miestelį – sutinkamos ir kituose nelietuviškuose rašytiniuose šaltiniuose iki pat XIX a. pabaigos.

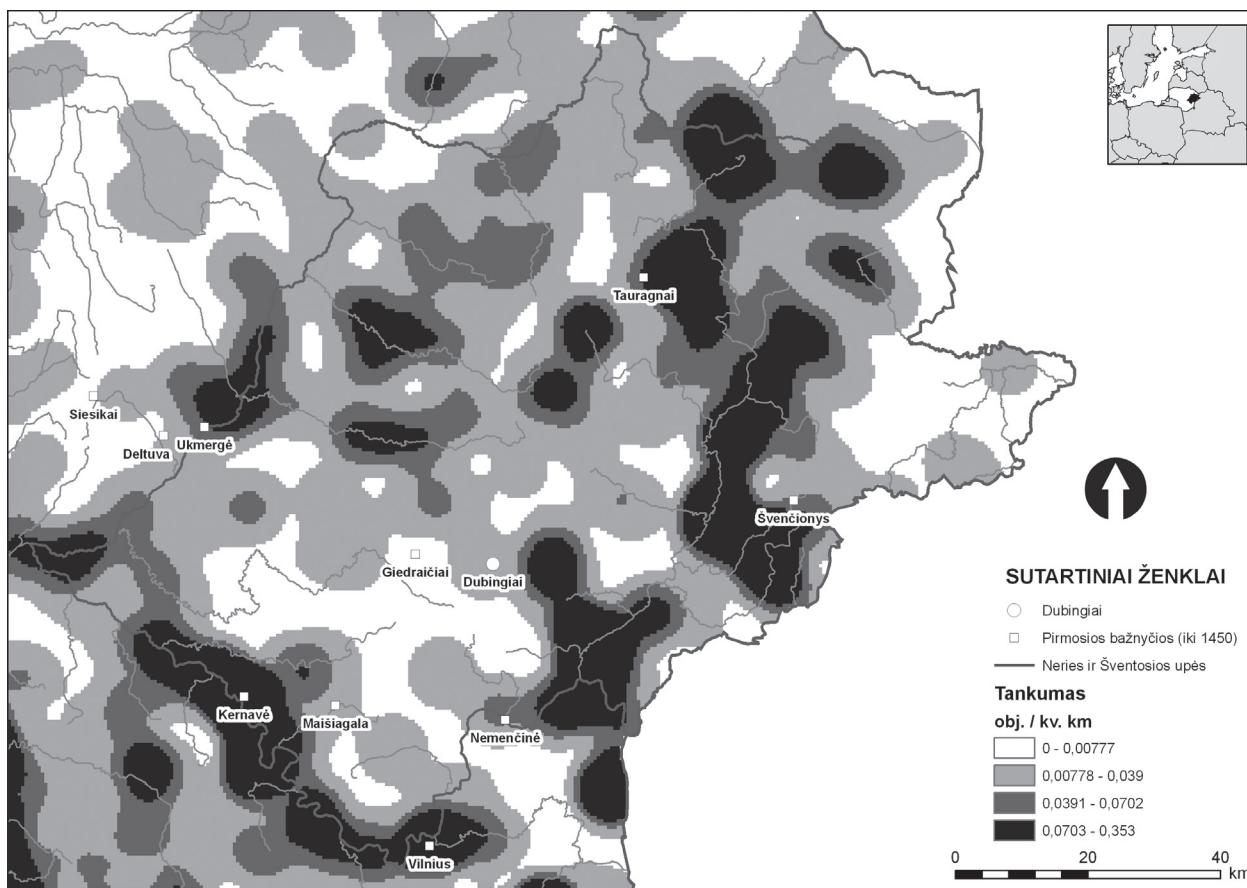
būti išdėstytos ten, kur parapijiečiai pajėgūs jas išlaikyti. Taigi šių prielaidų ribojamas parapijos dydis turėtų būti artimas anksčiau išdėstytam teoriniam modeliui, t.y. apimti teritoriją, kuri yra apie 10 km nutolusi nuo parapijos bažnyčios. Žinoma, teorinis modelis tikrovėje negalėjo visur būti vienodas, nes tai koregavo kiekvienos konkrečios kuriamos parapijos gamtos sąlygos ir kūrimo teisinės bei ekonominės aplinkybės. Mūsų tyrimo kontekste, siekiant apibrėžti Dubingių mikroregiono ribas, svarbus dar vienas aspektas – katalikiškų parapijų kūrimo specifika Lietuvoje. Iš rašytinių šaltinių žinoma, kad Rytų Lietuvoje pirmosios bažnyčios buvo įsteigtos Lietuvos didžiojo kunigaikščio ir Lenkijos karaliaus Jogailos. D. Baronas (2007) iškėlė mintį, kad šios septynios „jogailiškos“ bažnyčios (parapijos) tėra tik J. Dluogošo pavartotas simbolis, nes skaičius septyni krikščioniškojoje raštijoje labai dažnas ir turi didelį simbolinį krūvį (septynios dorybės ir septynios mirtinos nuodėmės, septyni sakramentai, septyni angelai, septyni karaliai ir t.t.). D. Baronas mano, kad pirmosios krikščioniškos bendruomenės turėjo atsirasti didesnėse žmonių susitelkimo vietose, tačiau kokiose, išskyrus Obolcus, Medininkus, Bistryčių ir dar vieną kitą, negalime tiksliai pasakyti dėl šaltinių stokos. Taip pat jis nurodo, kad kai kuriose vietovėse galėjo būti suręstos improvizuotos bažnyčios, juk Konstancos bažnytiniame susirinkime kryžiuočiai, apkaltinti Lietuvos bažnyčių deginimu, teisinosi, esą jei tokių atvejų ir būta, taip nutikę todėl, kad tas bažnyčias sunku atskirti nuo didesnių bajorų pirklių ar stačiatikių cerkvių. Vėliau bažnyčias steigė Lietuvos didysis kunigaikštis Vytautas. Parapijų steigimo logika rėmėsi teritorijos christianizacija nuo centro (Vilniaus) link periferijos, kai, kuriant naują parapiją, senosios teritorija nebuvo apkarpoma, bet paprasčiausiai įsisavinamas dar nechristianizuotas plotas, esantis už christianizuotos teritorijos ribų. Remiantis šia logika ir anksčiau išdėstyta teoriniu modeliu atstumas tarp kuriamų parapijų centrų turėtų būti apie 20 km, parapijų plotas didelis, o parapijų tinklo plėtra galėjusi prasidėti tik po Valakų

reformos, kai, pagerėjus ūkininkavimo kultūrai, mažesnė teritorija galėjusi išlaikyti savo kleboną ir bažnyčią. Be to, tik iki XVI a. pabaigos parapijų buvo visoje Lietuvoje į šį nuo Vilniaus ir buvo galima investuoti į tinklo tankinimą. LDK parapiinio tinklo retumą kaip specifinį požymį ne tik Lenkijos–Lietuvos valstybės, bet ir visos Europos kontekste pažymi ir Vilniaus vyskupijos tyrinėtojai (Ochmański 1963; 1972; Paknys 2009). Mūsų tiriamame regione atstumas tarp XIV–XV a. įkurtų parapijų centrų yra: Vilnius–Nemenčinė – apie 22 km, Vilnius–Maišiagalą – apie 24 km, Nemenčinė–Dubingiai – apie 23 km, o Maišiagalą–Dubingiai – apie 31 km. Dido kas Dubingių–Maišiagalos parapijų atstumas paliko nechristianizuotų „baltųjų dėmių“ šiame Vilniui artimame regione, todėl dar 1484 m. Maišiagalos klebono iniciatyva tinklas šioje vietoje buvo sutankintas maždaug 18 km atstumu nuo Dubingių, pastatant Paberžės bažnyčią ir 1503 m. įkuriant Paberžės parapiją (Misius, Šinkūnas 1993). Taigi atsižvelgdami į anksčiau išdėstytą, darome gana drąsiai prielaidą, kad bažnyčių (parapijų) tinklas turėtų atspindėti viduramžių mikroregiono teritorines struktūras ir centrus, o Rytų Lietuvos atveju jos turėtų iš esmės sutapti su išskirtais vėlyvojo geležies amžiaus ir ankstyvųjų viduramžių teritoriniais spiečiais, istoriniuose šaltiniuose minimomis žemėmis ar valsčiais.

Nepaisant gana komplikotos situacijos dėl pirmųjų bažnyčių sąrašo ir jų įsteigimo datų, buvo palyginta pirmųjų bažnyčių (įkurtų iki 1450 m.) geografinė padėtis su išskirtais vėlyvojo geležies amžiaus ir ankstyvųjų viduramžių teritoriniais spiečiais (10 pav.). Rezultatai nustebino. Iš esmės pirmosios Rytų Lietuvos bažnyčios yra išsidėsčiusios teritorinių spiečių pakraščiuose, išskyrus Vilniaus, Kernavės ir iš dalies Ukmergės. Pastebimas savotiškas pirmųjų bažnyčių „poslinkis“, palyginti su teritorijomis, kuriose užfiksuota daugiausia vėlyvojo geležies amžiaus ir ankstyvųjų viduramžių archeologinių vietovių.

Tokiam „poslinkiui“ paaiškinti galimos kelios versijos. Visų pirma dėl gana komplikoto vėlyvojo geležies amžiaus ir ankstyvųjų viduramžių archeolo-





10 pav. Pirmosios bažnyčios ir vėlyvojo geležies amžiaus bei ankstyvųjų viduramžių galimi teritoriniai spiečiai. R. Augustinavičiaus brėž.

ginių vietovių datavimo (išskyrus gal kelias plačiau tyrinėtą archeologines vietas, pvz., Kriveikiškių kapinyną), sunku nustatyti būtent XIII–XIV a. teritorines grupes ir spiečius (t.y. jų poslinkius). Todėl dėl metodinių trūkumų susiformuoja klaidingas vaizdas, kad bažnyčios steigtos už spiečių ar jų paribyje. Antra tikėtina priežastis – kad Lietuvos didieji kunigaikščiai stengėsi visų pirma bažnyčias steigti ir dešimtaine apkrauti jiems priklausančias valdas, t.y. laikytis „pagarbaus“ atstumo nuo jau senovėje susiformavusios ir kilmingųjų valdomos žemėvaldos – teritorinių spiečių. Tačiau toks atstumas buvo determinuotas taip, kad netrukdytų efektyviai kontroliuoti tokių arealų, o kur pastebėta, kad šios sąlygos nesilaikoma, valdovas stengėsi savo valdžią tvirtinti per naujus galios centrus: piliis, funduotas

bažnyčias ar kiemus (dvarus, valsčius kaip ūkinius vienetus). Vadinasi, neatmestina prielaida, kad Lietuvos valdovai kryptingai arba nesąmoningai Rytų Lietuvoje siekė performuoti ar šiek tiek „perkelti“ teritorinius (galios) centrus arčiau jų kontroliuojamų valdų, pasitelkdami naują ideologinį instrumentą – krikščionybę.

Vietos galios centrams – dvarams ir pirmosioms bažnyčioms – buvo parenkamos valdovo sprendimu. Taip pat valdovo sprendimu jam priklausančios žemės buvo dalijamos bažnyčioms ar bajorams, taip ardant topografiškai vientisą administracinę-teritorinę struktūrą. Kitose Europos šalyse atliekami tyrimai rodo ankstyvųjų valstybių valdančiojo elito siekius panaudoti erdvę kaip kontrolės priemonę, tuo tikslu vizualiose (gerai iš toli matomose) vietose



statomos pilys ir bažnyčios, turinčios aiškiai parodyti „kieno čia yra valdžia“, ir formavusios „jėgos kraštovaizdį“ (Maaranen 2011). Tokio atvejo ypač ryškus pavyzdys galėtų būti Dubingių piliavietė, iš toli vizualiai matoma kalva, ant kurios Lietuvos didysis kunigaikštis Vytautas įkūrė dvigubos galios centrą – pilį ir bažnyčią. Kita vertus, po pergalės Žalgirio mūšyje ir dinastinių kovų po Vytauto mirties Rytų Lietuva daugiau nei 200 metų tapo taikiu ir saugiu regionu. Tokia situacija iš dalies pakeitė ir valdovo įkurto administracinio-teritorinio centro funkciją, kai XIV a. pabaigoje vyravusias gynybines pilis keitė ekonominę funkciją turintys dvarai. Šiuo požiūriu sunkiai prieinamos piliakalnių vietos neretai mažai tiko ūkininkauti ir efektyviems administraciniam ryšiams užtikrinti, todėl dvarai buvo kuriami kitose, labiau ūkininkavimui ir administracijai tinkamose vietose. Taigi čia prisiliečiame prie trečiojo „mutacinio“ pobūdžio faktoriaus – Lietuvos didžiojo kunigaikščio Vytauto teritorializacijos politikos. Minėto kunigaikščio valdymo laikotarpiui tenka ir pirmieji bandymai formalizuoti administracines-teritorines struktūras. Teritorializacijos požiūriu būtent tuo metu (1413 m. Horodlės privilegija) sukurti pirmieji stambūs (aukščiausio hierarchinio lygmens) valstybės administraciniai-teritoriniai vienetai dabartinėje Lietuvos teritorijoje – Vilniaus ir Trakų vaivadijos. Tačiau smulkesnių vienetų teritorinė-administracinė struktūra liko paini. Viena tokios painiavos priežasčių galėtų būti visiškai skirtinga to meto administracinio-teritorinio vieneto samprata. Nors XIII–XIV a. vykusio teritorializacija ir skatino topografiškai vientisų teritorinių vienetų kūrimąsi (jie Vokiečių ordino kronikose vadinami „*districtus*“), tačiau to meto „žemės rinkoje“ buvę du „žaidėjai“ – valdovas ir vietiniai didikai – turėjo paisyti vienas kito interesų. Didiko žemės prijungimas prie valdovo domeno galėjęs vykti tik išskirtiniais, atviros karinės priešpriešos atvejais. Viduramžių valdovas ar bajoras iš esmės labiau valdė žmones, o ne preciziškai apibrėžtą teritoriją. Tarp kilmingųjų toks asmeninis pavaldumas buvo apibrėžiamas per

senjoro-vasalo santykius, o nekilmingieji buvo priklausomi nuo miestų privilegijų ir baudžios sistemos (Katajala 2011). Krikšto metu, XIV a. pabaigoje, „žemės rinkoje“ atsirado naujas „žaidėjas“ – Katalikų bažnyčia, kurią savo fundacijomis gausiai aprūpino iš pradžių valdovai, o paskui ir paprasti bajorai. Kita vertus, Lietuvos didžiojo kunigaikščio Vytauto vykdyta senosios diduomenės silpninimo ir naujosios, ištikimos bajorijos stiprinimo politika skatino beneficijų dalybą ir vėliau jų virtimą bajoriškais feodais. Šie procesai neleido formuotis topografiškai vientisiems teritoriniams-administraciniam vienetais. Galime teigti, kad XIV a. pabaigoje – XVI a., iki 1564–1565 m. reformos LDK administracinis-teritorinis vienetas pirmiausia buvo suprantamas kaip teisminis, kariuomenės rinkimo ir ekonominis vienetas, o ne topografiškai vientisa teritorija. Taigi to meto valsčius buvo vienas asmeniui (valdovui, bajorui ar bažnyčiai) priklausančių kaimų ir dvarų aibė, nebūtinai sudaranti topografiškai vientisą teritoriją. Tik 1564–1565 m. reformos metu Rytų Lietuva buvo apibrėžta kaip topografiškai vientisas teritorinis-administracinis vienetas – Vilniaus pavieto Š dalis, kurios riba ėjo Nerimi nuo Ašmenos žiočių iki Žeimenos žiočių, Žeimena iki Dubingos žiočių, aukštyn Dubinga iki jos ištakų, beveik tiesia linija iki Siesarties ištakų, Siesartimi iki jos žiočių, Šventąja žemyn iki jos žiočių, tada Nerimi aukštyn iki Vokės žiočių. Reformos dokumentu buvo formalizuotas ir įteisintas vienas Rytų Lietuvos teritorializacijos proceso etapų, kuris truko beveik 1000 metų – nuo viduriniojo geležies amžiaus pradžios.

## IŠVADOS

1. Tiriant Rytų Lietuvos teritorializaciją būtina taikyti teritorinių struktūrų susiformavimo teorinius modelius. Šiuo tikslu tyrime taikomos G. J. Hosperso kūrybinių erdvių (miestų) atsiradimo, I. Prigogino sistemų raidos teorijos, teorijos apie valstybę kaip priemonę kontroliuoti ir perskirstyti

resursus bei hidrografinių objektų kaip natūralių „barjerų“ ir „koridorių“ teorijos požiūris.

2. Dėl Rytų Lietuvos archeologinių šaltinių nedarnos būtina keisti prieigą prie teritorializacijos procesų, nes ir pavienis kapinynas ar pilkapynas gali būti teritorinio-administracinio vieneto centro identifikatorius. Siekiant išvengti tokios nedarnos, vietoj standartinės Voronojaus diagramos ar klasikinio teritorinių kompleksų formavimo principo (piliakalnis+laidojimo objektai) teritorinės raidos generalizacijose gana paprasta ir efektyvu naudoti teritorinių gardelių ir teritorinių spiečių metodą, paremtą apskaičiuoto atstumo tarp archeologinių vietovių ir tokių vietovių tankumo skirtumu, nepaisant archeologinės vietovės rūšies. Kaip kontrastas naudojamas standartinio nuokrypio kriterijus, bet gali būti ir kitų – sudėtingesnių bei statistiškai patikimesnių kriterijų.

3. Suskirsčius gautas Rytų Lietuvos teritorines gardeles į grupes galima gauti dirbtinius ir matematiškai determinuotus teritorinius vienetus, kurie būtų artimi praeityje buvusioms teritorinėms bendruomenėms. Tokiu principu vykdant delimitacijos procesą Rytų Lietuvoje nuo I iki XIV a., buvo išskirta mažiau kaip 100 teritorinių grupių: senajame geležies amžiuje – apie 105, viduriniajame geležies amžiuje – apie 149, o vėlyvajame geležies amžiuje ir ankstyvaisiais viduramžiais – apie 131. Teritorinės grupės gali būti tiek pavienės, tiek įeiti į teritorinius spiečius. Senajame geležies amžiuje galima suskaičiuoti Rytų Lietuvoje buvus apie 28 teritorinius spiečius. Viduriniajame geležies amžiuje tokių spiečių yra apie 32, o vėlyvajame geležies amžiuje ir ankstyvaisiais viduramžiais – apie 30. Iš 149-ių viduriniojo geležies amžiaus teritorinių grupių 26 nepatenka nė į vieną teritorinį spiečių. Jos formuoja lyg jungiamąją teritorinę grandį ir, matyt, žymi senuosius komunikacinius koridorius tarp spiečių (pvz., senųjų kelių ir jų kryžkelių vietas).

4. Apibendrinant išskirtas Rytų Lietuvos teritorines gardeles, grupes ir spiečius reikėtų paminėti, kad teritorinių grupių plotai varijuoja nuo 1–4 iki

100–150 km<sup>2</sup>. Dėl šios priežasties viena grupė gali būti laikoma lokalia teritorine bendruomene (lauku), kita – išaugusia iki valsčiaus dydžio. Tipiškiausia teritorinė grupė yra 7 km<sup>2</sup> ploto. Vidutinis teritorinių spiečių plotas yra apie 175 km<sup>2</sup>, tačiau jie, jungdamiesi į vientisus masyvus, suformuoja net 1500 km<sup>2</sup> ploto konglomeratus, kurie galėtų būti istoriniuose šaltiniuose minimi teritoriniai vienetai – žemės. Tokie empiriniai duomenys iš esmės patvirtina teorinį teritorializacijos modelį, pagal kurį minimalų mažiausio teritorinio vieneto dydį riboja gyventojų ekonominis pajėgumas išlaikyti administraciją, o maksimalų – atstumas iki teritorinio vieneto centro.

5. Dubingių ežero aplinkoje istoriniais laikais buvusių teritorinių vienetų tyrimai rodo, kad viduriniajame geležies amžiuje susiformavusius natūralius teritorinius spiečius galime sieti su viduramžių (XIV–XV a.) rašytiniuose šaltiniuose minimais teritoriniais vienetais (žemėmis, valsčiais). Tokio pobūdžio tyrimams naudingi ir XV a. pabaigos – XVI a. pradžios rašytiniai šaltiniai, leidžiantys identifikuoti senąsias teritorines struktūras, kurios iki Valakų reformos ir 1564–1565 m. teritorinės-administracinės reformos LDK kito nedaug.

6. Palyginus pirmųjų Rytų Lietuvos bažnyčių (datuojamų iki 1450 m.) geografinę padėtį su teritoriniais spiečiais nustatyta, kad jos yra išsidėsčiusios tokių spiečių pakraščiuose, išskyrus Vilniaus, Kernavės ir iš dalies Ukmergės. Pastebimas savotiškas pirmųjų bažnyčių „poslinkis“, palyginti su teritorijomis, kuriose užfiksuota daugiausia vėlyvojo geležies amžiaus ir ankstyvųjų viduramžių archeologinių vietovių. Viena iš tokio poslinkio priežasčių gali būti, kad Lietuvos didieji kunigaikščiai stengėsi visų pirma bažnyčias steigti ir dešimtaine apkrauti jiems priklausančias valdas, t.y. laikytis „pagarbiu“ atstumu nuo jau senovėje susiformavusios ir kilmingųjų valdomos žemėvaldos – teritorinių spiečių. Tačiau toks atstumas buvo determinuotas taip, kad netrukdytų valdovui efektyviai kontroliuoti tokių area-lų, o jei pastebėdavo, kad šios sąlygos nesilaikoma, jis stengėsi savo valdžią įtvirtinti per naujus galios

centrus: pilis, funduotas bažnyčias ar kiemus (dvarus, valsčius kaip ūkio vienetus). Lietuvos valdovai kryptingai siekė performuoti ar šiek tiek „perkelti“ teritorinius (galios) centrus arčiau jų kontroliuojamų valdų, pasitelkdami naują ideologinį instrumentą – krikščionybę. Naujųjų galios centrų steigimui galėjęs būti svarbus ir topografinis kriterijus – pilis ir bažnyčia buvo statomos iš toli gerai matomoje vietoje.

7. Nei Rytų Lietuvoje, nei kituose LDK plotuose teritorinė raida nebuvo vienoda ir tolygi, įvairūs veiksniai galėjo lemti, kad teritorinės gardelės ir jų grupės virstų žemesnio lygmens teritoriniais-administraciniais vienetais, o spiečiai – žemėmis, jų branduoliais ar valsčiais. Dėl šios priežasties, analizuojant Rytų Lietuvos teritorinę sanklodą, būtina atlikti kiekvienos teritorinės gardelės, grupės ar spiečiaus lokalius tyrimus, nes tik remiantis jų duomenimis būtų galima išskirti šiuos veiksnius, o pagal juos – pagrindinius ir fakultatyviuosius teritorinės raidos modelius.

## ŠALTINIŲ IR LITERATŪROS SĄRAŠAS

Baranauskas, T., 2000. *Lietuvos valstybės ištakos*. Vilnius: Vaga.

Baronas, D., 2007. Pirmosios septynios bažnyčios Lietuvoje ir keletas istorijos mokslo paradoksų. *Kultūros barai*, 10, 85–90.

Basalykas, A., 1965. *Lietuvos TSR fizinė geografiška, 2. Fiziniai geografiniai rajonai*. Vilnius: Valstybinė politinės ir mokslinės literatūros leidykla.

Bintliff, J., 1994. Territorial behaviour and the natural history of the Greek polis. *Stuttgarter Kolloquium zur Historischen Geographie des Altertums*, 4, 207–249.

Buck, C., Macaulay, V., Sarson, G., Steele, J., 2010. Modelling the prehistoric spread of plants, animals, people and ideas. *Fusion of Cultures. Abstract of the XXXVIII anual CAA conference*. Prieiga per: <http://www.caa2010.org/index.php/andalucia-iii/82--analytical-gisii> [Žiūrėta 2012 m. lapkričio 28 d.].

Buko, A., 2011. *Archeologia Polski wczesnośredniowiecznej. Odkrycia – hipotezy – interpretacje*. Warszawa: TRIO.

Cowgill, G.L., 1990. Toward Refining Concepts of Full-Coverage Survey. In: Suzanne Fish, S.K., Kowalewski, S.A., eds. *The Archaeology of Regions: A Case for Full-Coverage Survey*. Washington: Smithsonian Institution Press, 249–259.

Čelkis, T., 2008. Nuo teritorinio ruožo prie linijos: sienų sampratos pokyčiai Lietuvos Didžiojoje Kunigaikštystėje XIV–XVI amžiuje. *Lietuvos istorijos studijos*, 22, 58–73.

Daugirdas, V., 1997. *Lietuvos teritorinio administracinio suskirstymo istorinė geografinė analizė* (daktaro disertacija). VUBRS, F. 76–3671.

Dubingių, 1691. *Dubingių kunigaikštystės ir Alkūnų dvaro žemės ribų aprašymas*. Baltarusijos nacionalinis istorijos archyvas, Ф. 694, оп. 4, д. 934.

Fijalek, J., Semkowicz, W., 1932. *Kodeks dyplomatyczny Katedry i Diecezji Wileńskiej, I. (1387–1507)*. Krakow: Polska Akademia Umiejętności.

Fried, M.H., 1967. *The evolution of political society: an essay in political anthropology*. New York: McGraw-Hill Humanities.

Garliauskas, V., 2004. *XVII a. Molėtų bažnyčios krikšto ir santuokos metrikų knyga*. Vilnius: Mokslo ir enciklopedijų leidybos centras.

le Goff, J., 2004. *Un long Moyen Âge*. Paris: Editions Tallandier.

Gudeman, S., 1986. *Economics as culture: models and metaphors of livelihood*. London: Routledge Kegan & Paul.

Hakanen, M., 2011. The Reach of Power. In: Lamberg, M., Hakanen, M., Haikari, J., eds. *Physical and Cultural Space in Pre-industrial Europe. Methodological Approaches to Spatiality*. Lund: Nordic Academic Press, 199–216.

Hamerow, H., 2007. *Early Medieval Settlements. The Archaeology or Rural Communities in North-West Europe 400–900*. Oxford University Press.

Hodges, R., 1982. *Dark Age Economics: Origins of Towns and Trade, A.D. 600–1000*. Bristol: Duckworth.

- Hospers, G.J., 2003. Creative cities: Breeding places in Knowledge economy. *Knowledge, Technology and Policy*, 16 (3), 143–162.
- Ivanauskas, E., 1995. *Lietuvos pinigų lobiai. Pašlėpti 1390–1865 metais*. Vilnius: Savastis.
- Jablonskis, K., 1934. *XVI amžiaus Lietuvos inventoriai*. Kaunas.
- Jacobs, J., 1970. *The economy of cities*. New York: Vintage.
- Jakubowski, J.F., 1928. *Mapa Wielkiego Księstwa Litewskiego w połowie XVI wieku. Część północna: objaśnienie do mapy*. Kraków: Polska Akademia Umiejętności.
- Jučas, M., 2007. *Lietuvos parapijos XV–XVIII a.* Vilnius: Aidai.
- Katajala, K., 2011. Maps, borders and State-building. In: Lamberg, M., Hakanen, M., Haikari, J., eds. *Physical and Cultural Space in Pre-industrial Europe. Methodological Approaches to Spatiality*. Lund: Nordic Academic Press, 58–95.
- Kavaliauskas, P., 2011. *Kraštovaizdis samprata ir planavimas*. Vilniaus universiteto leidykla.
- Kiaupienė, J., 2003. „Mes, Lietuva“: *Lietuvos Didžiosios Kunigaikštystės bajorija XVI a. (viešasis ir privatus gyvenimas)*. Vilnius: Kronta.
- Kuncevičius, A., Laužikas, R., Rutkauskaitė, I., Šmigelskas, R., 2011. *Radvilų rūmai Dubingiuose*. Vilniaus universiteto leidykla.
- Lietuvos, 1981. *Lietuvos TSR atlasas*. Maskva: Vyriausioji geodezijos ir kartografijos valdyba prie TSRS Ministrų Tarybos.
- Lietuvos, 2011. *Lietuvos istorija, III. Valstybės iškilimas tarp Rytų ir Vakarų. XIII a. – 1385 m.* Vilnius: Baltos lankos.
- Livonijos, 1991. *Livonijos kronikos*. Vilnius: Mokslas.
- Łowmiański, H., 1932. *Studja nad początkami społeczeństwa i państwa litewskiego, II*. Wilno.
- Maaramen, P., 2011. Landscapes of Power. In: Lamberg, M., Hakanen, M., Haikari, J., eds. *Physical and Cultural Space in Pre-industrial Europe. Methodological Approaches to Spatiality*. Lund: Nordic Academic Press, 239–272.
- Michelbertas, M., 1986. *Senasis geležies amžius Lietuvoje. I–IV amžius*. Vilnius: Mokslas.
- Misius, K., Šinkūnas, R., 1993. *Lietuvos katalikų bažnyčios*. Vilnius: Katalikų pasaulio leidykla.
- Mugurėvičs, Ē., 2006. Hermanni de Wartberge Chronicon Livoniae über Litauen im Zusammenhang mit den Daten der Archäologie. *Archaeologia Lituana*, 7, 242–248.
- Nummela, I., 2011. Regional Inequality. In: Lamberg, M., Hakanen, M., Haikari, J., eds. *Physical and Cultural Space in Pre-industrial Europe. Methodological Approaches to Spatiality*. Lund: Nordic Academic Press, 199–216.
- Ochmański, J., 1963. *Powstanie i rozwój latyfundiów biskupstwa wileńskiego (1387–1550): ze studiów nad rozwojem wielkiej własności na Litwie i Białorusi w średniowieczu*. Poznań: Uniwersytet im. A. Mickiewicza.
- Ochmański, J., 1972. *Biskupstwo wileńskie w średniowieczu. Ustrój i uposażenie*. Poznań: Uniwersytet im. A. Mickiewicza.
- Paknys, M., 2009. *Vilniaus vyskupijos istorija: XIV–XVIII a.* Prieiga per: [http://www.bpmuziejus.lt/pop\\_straipsniai.php?id=258](http://www.bpmuziejus.lt/pop_straipsniai.php?id=258) [Žiūrėta 2012 m. rugsėjo 20 d.].
- Panevėžys, 2003. *Panevėžys nuo XVI a. iki 1990 m.* Panevėžys: Nevėžio spaustuvė.
- Petrauskas, R., 2001. Ponas savo žemėje: Lietuvos pareigūnai XIV a. pabaigoje – XV amžiuje. *Lietuvos istorijos metraštis*, 1, 9–30.
- Prigogine, I., 2006. *Tikrumo pabaiga: laikas, chaosas ir nauji gamtos dėsniai*. Vilnius: Margi raštai.
- Sheather, S.J., 2004. Density Estimation. *Statistical Science*, 19 (4), 588–597.
- Silverman, B.W., 1986. *Density Estimation for Statistics and Data Analysis*. New York: Chapman and Hall.
- Tautavičius, A., 1996. *Vidurinis geležies amžius Lietuvoje (V–IX a.)*. Vilnius: Mokslas.
- Thesaurus, 2012. *Thesaurus Latino-Lituanicus. Jungtinis lotynų-lietuvių kalbų žodynas nuo XVII iki XXI amžiaus*. Vilniaus universitetas.



Thurston, T.L., Salisbury, R.B., 2009. *Reimagining Regional Analyses: The Archaeology of Spatial and Social Dynamics*. Cambridge University Press.

Tučas, R., 2012. *Lietuvos teritorijos apgyvenimo raida I–XII a.* (daktaro disertacija). Vilniaus universitetas.

Tučas, R., Tamulynas, L., 2012. Skaitmeninis Lietuvos archeologinių vietų ir radimviečių žemėlapis. *Lietuvos archeologija*, 38, 339–356.

Vilniaus, 1688. *Vilniaus jėzuitų ir Dubingių kunigaikštystės ginčai dėl žemės valdų*. Centrinis senųjų aktų archyvas Varšuvoje, AR, dz. XXIII, teka 1, plik 4.

Vilniaus, 1784. *Vilniaus vyskupijos topografinis parapijų aprašymas*. Lietuvos valstybinis istorijos archyvas, F. 694, ap. 1, b. 3504.

Volungevičius, J., Kavaliauskas, P., 2009. Lietuvos pedologinio rajonavimo problema. *Žemės ūkio mokslai*, 16 (1–2), 1–13.

Wojtkowiak, Z., 2005. *Lituania Transvilmensis saec. XIV–XVI*. Poznań: Wydawnictwo Poznańskie.

Wheatley, D., Gillings, M., 2002. *Spatial technology and archaeology*. Boca Raton: CRC Press.

Zabiela, G., 1992. Nalšia Lietuvos valstybės kūrimosi išvakarėse. In: Milius, V., sud. *Rytų Lietuva. Istorija, kultūra, kalba*, Vilnius: Mokslas, 12–24.

Любавский, М.К., 1892. *Областное деление и местное управление литовско-русского государства ко времени издания Первого Литовского статута: исторические очерки*. Москва: Университетская типография.

Пашуто, В.Т., 1959. *Образование Литовского государства*. Москва: Изд-во АН СССР.

Янишкская, 1872. *Янишкская волость. Известия о сельском хозяйстве*. VUBRS, F. 34, b. GD510.

## SANTRUMPOS

VUBRS – Vilniaus universiteto bibliotekos Rankraščių skyrius

## TERRITORIAL MODEL OF EASTERN LITHUANIA IN THE 1ST–15TH CENTURIES AD

Albinas Kuncevičius, Rimantas Jankauskas, Rimvydas Laužikas,  
Renaldas Augustinavičius, Ramūnas Šmigelskas

### Summary

In Lithuanian archaeology, the term „Eastern Lithuania“ first of all is used describing area extending from NW to SE along recent eastern state border of the Republic of Lithuania, where at the end of the Old Iron Age (3th–4th centuries) or at the beginning of the Middle Iron Age (5th–6th centuries) a custom to bury the dead in barrows mounded on ground surface becomes dominating. The area of this custom is considered as the East Lithuanian barrow culture or simply as the ethnocultural area of Lithuanian barrows. In this study, the

raster layer of vector data of Lithuanian prohistory objects PROLIGIS is used, that was created in the Department of Archaeology of Vilnius University (authors L. Tamulynas, dr. R. Tučas). In this database, data not only about geographic position, but also their type and chronology are collected. In this region of Eastern Lithuania around 660 archaeological sites in this PROLIGIS layer are documented, which are dated from the Iron Age (1st–12th centuries) till the Early Medieval period (13th–14th centuries).



Average population density in 13th century Lithuania was around 3 inhabitants per km<sup>2</sup>. It means that in Eastern Lithuania in the Late Iron Age and in Early Middle Ages lived around 30 000 inhabitants. It becomes obvious that the space of 120 hillforts was more than insufficient for such a number of population. Average area of the platform of the hillfort is c. 0.3–0.5 ha, thus each of them could provide space for 40–50 families. Of course, they could choose the foot settlements, but, according to data of PRO-LIGIS, in Eastern Lithuania only c. 48% of all hillforts in the Middle and Late Iron Age had the foot settlements. This implies that at least half of people lived in farmsteads or hamlets composed from singular farms. Till now, objects of such type in Eastern Lithuania were not found and not investigated.

We are making an assumption that in analysis of territorial structures (fields, lands and so on) any archaeological site is important: even singular site can reflect a center of a territorial unit. This level we do name as territorial macrostructure, composed basically from two components: territorial cell and territorial cluster (swarm).

Seeking to elucidate territorial clusters, maps of archaeological sites density were composed using GIS software. For each chronological group, separate raster density maps were generated. It occurred that no less than 100 territorial groups existed in the Eastern Lithuania from the 1st to 14th centuries: Old Iron Age – c. 105, Middle Iron Age – c. 149, Late Iron and Early Middle Ages – c. 131. Territorial groups can be either singular or the component of territorial cluster. In the Old Iron Age, we can count as many as c. 28 territorial clusters, Middle Iron Age – c. 32, Late Iron and Early Middle Ages – c. 30. From 149 territorial groups of Middle Iron Age 26 groups are not associated with any cluster. Probably they mark ancient communication corridors between clusters (e.g., sites of ancient roads or crossroads). Summarising data on determined Eastern Lithuanian territorial cells, groups and clusters, it appears that areas of groups vary from 1–4 to 100–150 km<sup>2</sup>.

Such empirical data in principle support theoretical model of territorialisation, when the minimal size of the territorial unit is limited by the capacity to sustain the administration, maximal – by the distance to the centre.

Analysis of territorial units of Dubingiai lake area that existed in historical times indicate, that natural territorial clusters formed in the Middle Iron Age can be associated with territorial units (lands, etc.) mentioned in historical sources of 14th–15th centuries. Comparison of geographical location of the first churches (dated before 1450) in the Eastern Lithuania revealed that they are situated on periphery of such clusters, except Vilnius, Kernavė and partially Ukmergė.

#### LIST OF TABLES

Table 1. The distribution of archaeological sites in the Eastern Lithuania by their type and chronology.

Table 2. The proximity of archaeological sites according to their chronology (in brackets the values of indicators that derived from all the territory of Lithuania).

#### LIST OF FIGURES

Fig. 1. The determined boundaries of Eastern Lithuania. *Drawing by R. Augustinavičius.*

Fig. 2. The standard Voronoi diagram (A) vs the tissue of territorial cells (B). *Drawing by R. Augustinavičius.*

Fig. 3. The potential territorial cells in Eastern Lithuania during the Old Iron Age (1st–4th centuries). *Drawing by R. Augustinavičius.*

Fig. 4. The potential territorial cells in Eastern Lithuania during the Middle Iron Age (5th–9th centuries). *Drawing by R. Augustinavičius.*

Fig. 5. The potential territorial cells in Eastern Lithuania during the Late Iron Age (10th–12th cen-

turies) and Early Middle Ages (13th–14th centuries). *Drawing by R. Augustinavičius.*

Fig. 6. The potential territorial clusters (swarms) in Eastern Lithuania during the Old Iron Age (1st–4th centuries). *Drawing by R. Augustinavičius.*

Fig. 7. The potential territorial clusters (swarms) in Eastern Lithuania during the Middle Iron Age (5th–9th centuries). *Drawing by R. Augustinavičius.*

Fig. 8. The potential territorial clusters (swarms) in Eastern Lithuania during the Late Iron Age (10th–

12th centuries) and Early Middle Ages (13th–14th centuries). *Drawing by R. Augustinavičius.*

Fig. 9. The potential mosaic of territorial clusters in Eastern Lithuania during the Iron Age (1st–12th centuries) and Early Middle Ages (13th–14th centuries). *Drawing by R. Augustinavičius.*

Fig. 10. First churches in Eastern Lithuania and potential territorial clusters during the Late Iron Age (10th–12th centuries) and Early Middle Ages (13th–14th centuries). *Drawing by R. Augustinavičius.*

*Translated by R. Jankauskas*

Prof. dr. Albinas Kuncevičius  
Vilniaus universitetas, Istorijos fakultetas, Archeologijos katedra  
Universiteto g. 3, LT-01513 Vilnius  
El. paštas: a.kuncevicius@gmail.com

Gauta 2012-10-23

Prof. dr. Rimantas Jankauskas  
Vilniaus universitetas, Medicinos fakultetas, Anatomijos, histologijos ir antropologijos katedra  
M. K. Čiurlionio g. 21, LT-03101 Vilnius  
El. paštas: rimantas.jankauskas@mf.vu.lt

Doc. dr. Rimvydas Laužikas  
Vilniaus universitetas, Komunikacijos fakultetas, Bibliotekininkystės ir informacijos mokslų institutas  
Saulėtekio al. 9, I rūmai, LT-10222 Vilnius  
El. paštas: rimvydas.lauzikas@kf.vu.lt

Renaldas Augustinavičius  
Vilniaus universitetas, Istorijos fakultetas, Archeologijos katedra  
Universiteto g. 3, LT-01513 Vilnius  
El. paštas: augustinavicius@gmail.com

Ramūnas Šmigelskas  
Vilniaus universitetas, Istorijos fakultetas, Archeologijos katedra  
Universiteto g. 3, LT-01513 Vilnius  
El. paštas: ramunas.smigelskas@gmail.com