

NERIES PAKRANTĖS TARP KARMAZINŲ IR KERNAVĖS (GELEŽIES AMŽIAUS GYVENVIETĖS)

GINTAUTAS VĖLIUS

2009–2010 m. Kernavės kultūrinio rezervato Mokslinių tyrimų skyrius Karmazinių, Grabijolų ir Kernavės regionuose atliko žvalgomuosius archeologinius tyrimus. Tyrimai vyko Neris slėniuose, dažniausiai pirmosios viršsalpinės terasos teritorijoje. Žvalgomieji šurfai kasti maždaug kas 50 m, platesniuose slėniuose – keliomis eilėmis. Tokiu būdu ištirta apie 16,5 km ilgio upės atkarpos pakrančių, rastos 23 įvairiais geležies amžiaus laikotarpiais datuojamos neįtvirtintos gyvenvietės. Straipsnio tikslas yra 2009–2010 m. aptiktų geležies amžiaus gyvenviečių analizė kitų regionuose esančių archeologinių paminklų kontekste. Šio tyrimo pagalba bandoma iliustruoti pagrindinius Neris pakrančių apgyvendinimo etapus, nustatyti geležies amžiaus gyvenviečių tinklo bei socialinio kraštovaizdžio raidos ypatumus. Straipsnyje nagrinėjamos galimos gyvenviečių sąsajos su esančiais laidojimo paminklais – pilkapynais. Bandoma nustatyti piliakalnių funkcinės prasmės kaitą įvairiais regionų apgyvendinimo laikotarpiais. Analizuojama rastų gyvenviečių chronologija, dydis, aplinkos ypatumai ir kiti klausimai.

Reikšminiai žodžiai: žvalgomieji archeologiniai tyrimai, geležies amžiaus gyvenvietės, Brūkšniuotosios keramikos kultūra, Rytų Lietuvos pilkapių kultūra.

During 2009–2010, the Scientific Research Department of the State Cultural Reserve of Kernavė conducted a field survey in the Neris valley, mostly on the first terrace above the floodplain, in the Karmaziniai, Grabijolai, and Kernavė regions. Exploratory test pits were excavated roughly every 50 m and in the wider valleys, in several rows. In this way a segment of river bank about 16.5 km long was investigated and 23 unenclosed settlements from various Iron Age periods were found. The article's aim is an analysis of the Iron Age settlements discovered during 2009–2010 in the context of the other archaeological sites in the regions. It attempts, with the help of this research, to illustrate the main stages in the habitation of the Neris valley and to discover the special features of the development of the social landscape and the network of Iron Age settlements. It investigates the possible connection of the settlements with the existing burial sites, i.e. barrow cemeteries. It attempts to discover the change in the functional meaning of the hillforts during the various periods of the regions' habitation. And it analyses the chronology, size, special features of the environment, and other questions about the discovered settlements.

Keywords: field surveys, Iron Age settlements, Brushed pottery culture, East Lithuanian barrow culture.

ĮVADAS

VKKR direkcijos Mokslinių tyrimų skyriaus darbuotojai Dovilė Baltramiejūnaitė, dr. Rokas Vengalis bei šio straipsnio autorius, dalyvaudami projekte „Kraštovaizdžio raida archeologijos ir gamtos mokslų duomenimis (ARCHEOKRAŠTOVAIZDIS)“, 2009–2010 m. atliko trijų geografiškai

artimų Karmazinių, Grabijolų ir Kernavės regionų žvalgomuosius archeologinius tyrimus (1 pav.). Šių Neris vidurupyje esančių vietovių skirstymas į tris atskirus regionus yra labiau darbinio pobūdžio. Tai lėmė projekte numatytos tiriamų regionų geografinės apimtys bei skiriamos lėšos. Kita vertus, Neris pakrančių kontekste šios vietovės pasižymi neretai tarpusavyje susijusių archeologijos paminklų



1 pav. Tyrinėti regionai ir šurfbų vietos. G. Vėliaus brėž.

gausa. Regionuose netoliese esantys piliakalniai, gyvenvietės ir laidojimo paminklai galbūt atspindi chronologiškai vienalaikių bendruomenių gyvenamąsias ir mirusiųjų pasaulio erdves. Bandant rekonstruoti praeities socialinį kraštovaizdį, tyrinėti regionai papildo vienas kitą. Kernavė svarbi piliakalnių ir tyrinėtų gyvenviečių gausa, Grabijolų bei Karmazinų apylinkėse plačiau tyrinėti laidojimo paminklai – pilkapynai. Taigi kompleksiniai šių trijų vietovių tyrinėjimai gali atskleisti bendrus žymiai platesnio regiono – Rytų Lietuvos arba bent jau Neries vidurupio socialinio kraštovaizdžio raišdus ypatumus.

Visi trys regionai yra palyginti plačiai tyrinėti archeologų. Išskirtinio dėmesio Karmazinų, Grabijolų ir Kernavės archeologijos paminklai susilaukė K. Tiškevičiaus 1857 m. rengtos kraštotyriinės ekspedicijos metu (Tiškevičius 1992, p.235–266), kasmečiai tyrinėjimai vyksta ir pastaraisiais dešimtmečiais. Archeologinių tyrimų rezultatai ir publikacijos šiame straipsnyje aptariami atskirai, analizuojant atskirus regionus bei jų žvalgomųjų tyrimų rezultatus. Nepaisant didelės anksčiau vykdytų tyrimų apimties, daugeliu atvejų archeologinių tyrimų rezultatai buvo skelbiami tik kaip atskirų paminklų tyrimų publikacijos kasmečiame leidinyje „Archeologiniai tyrinėjimai Lietuvoje“ (ATL). Tik Kernavės regiono ilgamečiai archeologiniai tyrimai publikuoti rezultatus apibendrinančiame straipsnyje (Luchtanas 2002c). Svarbiausia ir kol kas vienintelė tyrinėjamų regionų kraštovaizdžio formavimosi ypatumus atskleidžianti publikacija yra V. Vaitkevičiaus bei A. Žičkutės sudarytas straipsnių rinkinys, įvairiais aspektais iliustruojantis Neries pakrantes tarp Vilniaus ir Kernavės (Vaitkevičius, Žičkutė 2008). Žymi leidinio dalis skirta archeologijos paveldui. E. Šatavičius (2008, p.25–33) aptaria seniausią priešistorę, žinomus akmens amžiaus paminklus, A. Luchtanas (2008, p.35–53) atskleidžia metalų epochą, V. Vaitkevičius (2008, p.55–77), gilindamasis į mitologinius Neries klodus, daug dėmesio skiria pakrantėse esantiems pilkapynams, taip pat žymų vaidmenį priešistorės

epochose turėjusioms upės rėvoms, mitologiniams akmenims ir kitiems mitologiniams objektams. Straipsnių rinkinys skirtas Neries regioniniam parkui, todėl į jį nepatenkančios Kernavės apylinkės liko už autorių tyrimų ribų. Analizuojant geležies amžiaus socialinį kraštovaizdį platesniu mastu svarbi R. Vengalio daktaro disertacija, skirta I–XII a. Rytų Lietuvos gyvenvietėms. Gilindamasis į jų struktūros klausimus, autorius kaip pavyzdį pasitelkia tyrinėtą VKKR archeologinių paminklų kompleksą (Vengalis 2009, p.164–169). Vis dėlto, R. Vengalio nuomone, tyrimų duomenys, kuriais naudojamos šandien, yra nepakankami kalbant apie gyvenviečių tinklo struktūros raidą, o regioninė krašto apgyvendinimo analizė yra galima tik pradėjus vykdyti tam skirtus projektus (Vengalis 2009, p.188). III–XII a. Rytų Lietuvos socialinė organizacija, iš esmės lėmusi ir to meto socialinį kraštovaizdį, išsamiai rekonstruota L. Kurilos daktaro disertacijoje (Kurila 2009). Autorius, paleodemografinių tyrimų pagalba iliustruodamas buvusias bendruomenes, padeda mums susidaryti galimą to meto socialinio kraštovaizdžio vaizdą.

Įvertinus tyrimui projekto rėmuose skirtą laiką bei dideles tiriamų regionų geografines apimtis, žvalgomųjų tyrimų objektas buvo susiaurintas chronologine, o kartu ir geografinė prasme. Rytų Lietuvos pilkapių kultūrą iliustruoja kasinėti laidojimo paminklai bei piliakalniai, o geležies amžiaus atviro tipo gyvenvietės Rytų Lietuvoje tyrinėtos mažai. Susidarė akivaizdi tirtų paminklų pobūdžio disproporcija, dėl to tūkstantmetį egzistavusią kultūrą labiau pažįstame per mirusiųjų pasaulio prizmę. Todėl buvo nuspręsta tyrinėti vietas, kuriose didžiausia tikimybė aptikti geležies amžiaus gyvenviečių – žvalgomųjų archeologinių tyrinėjimų pagalba išžvalgyti visus Neries slėnius, esančius tiriamuose regionuose. Enciklopediniame geografijos žodyne rašoma, jog upė turi vieną slėnį (Vaitekūnas 1994, p.181), bet šiame straipsnyje slėnio terminas vartojamas vadovaujantis Lietuvių kalbos žodyne esamu paaiškinimu – „žema vieta, klonis, loma“ (Ulvydas

1981, p.1210). Omeny turimos netoli vandens gyventi tinkamos pirmoji ir antroji viršsalpinės terasos. Vietos, kuriose poledyninio tirpsmo vandenų suformuotos aukštesnės trečioji ir ketvirtoji terasos priartėja prie upės krantų, tyrinėjamos nebuvo. Tokią tyrimų geografiją lėmė ilgamečių tyrimų VKKR teritorijoje rezultatai. Pajautos slėnyje kasinėti įvairių archeologinių epochų, tarp jų ir geležies amžiaus gyvenviečių, kultūriniai sluoksniai, daugeliu atvejų aptinkami nedideliu atstumu nuo upės, pirmųjų viršsalpinių terasų ribose. Gretimuose Grabijolų bei Karmazinių regionuose aukštutinėse terasose yra žinoma bei tyrinėta keletas pilkapynų, bet vienalaikių gyvenviečių dar nerasta. Akivaizdi ir archeologinių paminklų gausa dešiniajame bei „stygius“ kairiajame Neries krantuose. Į klausimą, ar tai yra tik ištirtumo problema, turėjo atsakyti žvalgomieji archeologiniai tyrinėjimai. Pagrindinis jiems keltas tikslas buvo aptikti iki šiol nežinomas geležies amžiaus gyvenvietes, kartu nustatyti buvusių gyvenviečių tinklo tankį. Taip pat siekta nustatyti, koks žvalgomųjų tyrimų metodas yra tinkamiausias tokio pobūdžio darbams.

Bandant bent jau bendrais bruožais pateikti Karmazinių, Grabijolų ir Kernavės socialinio kraštovaizdžio raidą, pagrindinė kylanti problema yra viduriniojo ir vėlyvojo geležies amžiaus gyvenviečių lokalizacija. Tirtuose regionuose, beje, kaip ir visoje Rytų Lietuvos pilkapių kultūros teritorijoje, žinoma gausybė šiais laikotarpiais datuojamų pilkapynų, o gyvenviečių – itin reta, todėl atliktų žvalgomųjų archeologinių tyrimų ir šio straipsnio tikslas yra tirtų regionų pagrindu pabandyti nustatyti esminius geležies amžiaus gyvenviečių tinklo raidos ypatumus. Anksčiau tyrinėtų ir naujai rastų gyvenviečių duomenys, nors ir labai atsargiai, bet jau leidžia kalbėti apie įvairiems geležies amžiaus laikotarpiams būdingą gyvenviečių geografiją. Atlikti platesni, ypač Kernavės gyvenviečių, archeologiniai tyrimai parodo galimą jų dydį. Po žvalgomųjų tyrimų išaugęs

žinomų gyvenviečių skaičius iliustruoja krašto apgyvendinimo tankį.

Vienas iš darbo uždavinių yra pabandyti nustatyti gyvenviečių dydžio, būdingos lokalizacijos ir chronologijos sąsajas. Galbūt tai atskleistų esminius to meto bendruomenių socialinės sandoros virsmus. Šioje plotmėje svarbu nustatyti pilikalnių ir neįtvirtintų gyvenviečių erdvinius bei chronologinius ryšius. Kur buvo gyvenvietės palikusios bendruomenės narių mirusiųjų pasaulis? Tai – tik vienas iš daugelio šiam tyrimui keliamų klausimų.

TYRIMŲ METODIKA

Žvalgomieji archeologiniai tyrimai, kasant 1 m² dydžio šurfus, vykdyti visuose Neries slėniuose, pradedant Purvės rėva ties Karmazinių pilkapynu ir baigiant VKKR teritorija (apie 16,5 km ilgio upės atkarpa). Tarp Karmazinių archeologinių paminklų komplekso ir Bielazariškių vietovės esantis, 2,5 km į P nusitęsiantis upės vingis dėl ribotų projekto geografinių apimčių liko netyrinėtas. Šurfai kasti pirmosios bei antrosios viršsalpinės terasų, kartais viršutinės salpos teritorijoje. Įvardijant terasas susidurta su tam tikrais sunkumais, kadangi projekte dalyvavusių geologų pateikti regionų geomorfologinės analizės rezultatai šiek tiek skyrėsi nuo panašaus pobūdžio darbo išvadų, parašytų Neries regioninio parko užsakymu¹. Štai dešiniajame Neries krante Grabijolų gyvenvietės vieta vienur įvardijama kaip pirmoji viršsalpinė terasa, kitur tas pats slėnis vadinamas salpa. Dėl netinkamo pateiktų žemėlapių mastelio Karmazinuose tyrinėtos terasos geologų išvados apskritai nėra. Nemažai skirtumų pastebėta įvardijant ir kitas upės terasas. Todėl šiame darbe, gal metodologiškai ne visai teisingai (neatsižvelgiama į terasų susidarymo priežastis), terasos suskirstytos atsižvelgiant į jų tikslų aukštį virš upės lygio.

¹ Geomorfologinių tyrimų rezultatai „Kai kurie Neries regioninio parko ir aplinkinių paviršiaus geologijos ir geomorfologijos bruožai“ saugomi Neries regioninio parko direkcijoje.

Salpa suprantama kaip dažnai pavasario potvynių metu užliejama iki 4–5 m aukščio terasa, pirmąja viršsalpine terasa vadinami aukščiau esantys iki 8–9 m aukščio slėniai, aukštesnė terasa traktuojama kaip antroji viršsalpinė terasa.

Šurfai, kurių iškasta 367, tyrinėti paraleliai su upe, kas 30–70 m, 1–5-iomis eilėmis, priklausomai nuo tiriamo slėnio pločio. Tyrimų metu pastebėta, kad gyvenviečių kultūriniai sluoksniai slėniuose paprastai nebūna nutolę nuo upės daugiau kaip 100 m, todėl dažniausiai buvo kasama viena šurfų juosta maždaug 30–60 m atstumu nuo upės kranto. Šurfų tankis pasirinktas atsižvelgiant į plačiau tyrinėtų geležies amžiaus gyvenviečių (Karmazinų, Grabijolų (Žemaitiškių), Kernavės senovės gyvenvietės) dydį, paprastai gerokai viršijantį atstumą tarp tyrinėtų šurfų. Taigi tikimybė, kad dalis gyvenviečių liko nepastebėtos, nedidelė. Tiesa, taikant šį paieškos metodą gyvenvietės, kurių kultūrinis sluoksnis yra sunaikintas ir išlikusios tik duobės, stulpvietės ar kiti giliau esantys objektai, gali likti nepastebėtos. Jei atstumas tarp šurfų, kuriuose buvo aptiktas kultūrinis sluoksnis, viršijo 100 m, radimvietės buvo traktuojamos kaip atskiros gyvenvietės. Šis atstumas yra labiau sąlyginis, kadangi tikslesnė gyvenviečių ir juo labiau jų veiklos zonų dydžio raida yra nežinoma ir daugeliu atvejų labai individuali, priklausoma nuo esamo reljefo, terasos pločio ir kitų aplinkybių. Be to, reikia turėti omenyje, kad išlikusio gyvenvietės kultūrinio sluoksnio plotas laikui bėgant galėjo kisti dėl įvairių ardomųjų veiksnių, bet paveldosaugos prasme visos kultūrinio sluoksnio radimvietės traktuotinos kaip atskiri saugotini archeologijos paveldo objektai – senovės gyvenvietės. Apskritai dydžio dėmuo, kalbant apie daugiasluoksnes, ilgo chronologinio tarpsnio gyvenvietes, ypač jei jos tyrinėtos tik žvalgomaisiais šurfais, nedaug ką pasako. Dėl šių priežasčių tekste vartojami terminai – didelė, maža, vienos sodybos dydžio gyvenvietė – yra sąlyginiai, darbinio pobūdžio. Tarkime, kad nedidelė, galbūt vienos sodybos gyvenvietė, surasta slėnyje, dydžiu yra panaši į ankstyvasias bendruomenines Brūkšniuotosios keramikos kultūros įtvirtintas gyvenvie-

tes piliakalniuose, bet pastarųjų vienos sodybos gyvenvietėmis vadinti negalime dėl tuomet buvusios visiškai kitokios socialinės sanklodos.

Gyvenviečių kultūriniam sluoksniui ieškoti naudotas ir rankinis geologinis grąžtas, bet vėliau jo atsisakyta dėl kelių priežasčių: grąžtu sunku aptikti vizualiai neišraiškingus, neintensyvius kultūrinius sluoksnius; suradus sąnašinės kilmės sluoksnį, sunku jį atskirti nuo kultūrinio; aptikto kultūrinio sluoksnio neįmanoma datuoti dėl radinių stygiaus. Kartais šurfluose buvo fiksuojamos tik stulpvietės ir įvairios paskirties duobės, nors kultūrinis sluoksnis buvo sunaikintas. Tokiu atveju, naudojant tik geologinį grąžtą, gyvenvietė gali likti nepastebėta. Be to, daug svarbios informacijos apie gyvenviečių, ypač sunaikintų, paplitimą suteikė šurfų armenyje aptikta medžiaga – smulki keramika, molio tinko fragmentai, perdegę akmenys, anglys. Geologinis grąžtas, matyt, būtų naudingesnis nustatant jau žinomų gyvenviečių kultūrinio sluoksnio ribas bei intensyvumą.

Pagrindinis aptiktų kultūrinių sluoksnių chronologinis rodiklis buvo keramika, bet tai kėlė nemažai keblumų. Faktiškai visos šurfluose aptiktos šukės buvo smulkūs sunkiai identifikuojamo tipo fragmentai. Tik pagal specifinę molio masę, stambias grūsto granito priemaišas didžioji dalis keramikos identifikuota kaip lipdytinė. Net ir įvardijus keramikos tipą, tarkime, brūkšniuotoji ar grublėtoji, neturint stambesnių fragmentų, ypač profilių, dažniausiai buvo neįmanoma nustatyti tikslesnės jos chronologijos. Ypač problemiškas smulkių lipdytinės keramikos fragmentų lygiu paviršiumi datavimas, kadangi ji kaip gretutinis arba vėliau ir pagrindinis tipas egzistavo vos ne visą geležies amžių. Aptikta brūkšniuotoji keramika datuota II a., kadangi būtent tada, daugelio autorių nuomone, buvo apleidžiami piliakalniai ir įsikuriama žemutinėse upių terasose. Datuojant grublėtąją keramiką pasikliauta R. Vengalio daktaro disertacijos „Rytų Lietuvos gyvenvietės I–XII a.“ išvadomis, kuriose ankstyvoji grublėtoji keramika datuojama III a. – IV a. 2-ąja puse / V a. 1-ąja puse, o vėlyvoji – IV a. 2-ąja puse / V a.

1-ąją pusę – maždaug VII a. (Vengalis 2009, p.193). Tiksliau datuoti aptiktų kultūrinių sluoksnių neleidžia ir kitos aplinkybės. Kartais sluoksnyje nepavykda aptikti jokių radinių, o buvusią gyvenvietę indikavo tik perdegę akmenys, degėsiai. Be to, šurfe aptiktas tam tikras keramikos tipas nebūtinai turėjo būti toje gyvenvietėje vienintelis arba dominuojantis ir iš esmės parodydavo tik tam tikrą gyvenvietės egzistavimo tarpsnį, bet ne jos chronologines ribas. Dar sudėtingiau, remiantis archeologinių tyrimų šurfaus duomenimis, ką nors pasakyti apie skirtingas gyvenviečių veiklos zonas. Iš esmės yra konstatuojamas tik vienintelis ūkinės veiklos padarinys – kultūrinis sluoksnis, tačiau jo susidarymo aplinkybės lieka neaiškios. Taigi ieškant gyvenviečių žvalgomieji archeologiniai tyrinėjimai su 1 m² dydžio šurfų pagalba kaip metodas yra taikytinas, bet tikslesnį jų datavimą, struktūrą ir veiklos zonas atskleisti tik didelio ploto archeologiniai tyrimai.

Interpretuojant tyrimų rezultatus labai padėjo rusiški, lenkiški bei lietuviški XIX a. pabaigos – XX a. įvairaus mastelio žemėlapiai, kurie su GIS programinės įrangos paketo „ArcMap“ pagalba buvo susieti su šiandienine koordinacių sistema. Taigi turėjome galimybę tyrinėti šurfas pamatyti ir to meto aplinkoje, kuri toli gražu neatitiko šiandieninės. Ta pačia programine įranga „sustabdytas“ Neries tekėjimas – iliustracijose pateikiamuose žemėlapuose vandens nuolydis, tarp Karmazinių ir Kernavės siekiantis 10 m, buvo panaikintas ir prilygintas nulinei aukščio reikšmei². Tai leido parengti ilgoje upės atkarpoje vizualiai aiškiai upės terasas tam tikromis spalvomis iliustruojančius žemėlapius. Supratimą, kaip greitai ir kardinaliai, ypač praėjusiam amžiuje, žmogiškoji veikla keitė gamtinę aplinką, padidino tyrimų metu naudotos 1963 m. darytos tirtų regionų aerofotonuotraukos.

Vis dėlto negalime tvirtai teigti, jog slėniuose, kuriuose gyvenviečių pėdsakų aptikti nepavyko, tikrai nebuvo gyvenama. Daugeliu atvejų šios te-

ritorijos buvo ilgą laiką ariamos, taigi kultūriniai sluoksniai galėjo būti sunaikinti. Lieka moksliskai neįvertinti ne tik antropogeniniai ardomieji faktoriai, bet ir įvairūs gamtinės kilmės veiksniai. Kol Neris aukštupyje 1976 m. nebuvo pastatyta dalį pavasarinio potvynio vandens akumuliuojanti Vileikos (Baltarusija) vandens talpykla, Neris pakrantes periodiškai apsemdavo didžiuliai potvyniai. Nuo XIX a. veikiančios hidrologinės stotys tokių fiksavo ne vieną, 1931 m. balandį ties Vilniumi užfiksuotas daugiau kaip 8 m pakilęs vandens lygis, 1946 m. Jonavoje – per 7 m, Vilniaus Katedros aikštę vandenys siekė ir vėliau. Taigi akivaizdu, kad ne tik salpa, bet ir visa pirmoji viršsalpinė terasa ne kartą buvo plaunamos pavasario potvynių vandens. Klausimas tik, kokią įtaką šie potvyniai turėjo ir ar apskritai turėjo (pavasario potvyniai paprastai kyla dar neišėjus įšalui) giliau esančių kultūrinių sluoksnių būklei.

Interpretuojant rastų gyvenviečių ryšį su jau žinomais to meto paminklais – piliakalniais, pilkapytais, susidurta su jų ištirtumo problema. Daugelis jų tyrinėti tik fragmentiškai, dalyje archeologiniai tyrimai iš viso nevykdyti. Taip pat nežinoma, kokia dalis laidojimo paminklų ar įtvirtintų gyvenviečių piliakalniuose dėl įvairių priežasčių yra sunykę arba dar neatrasti.

Straipsnyje žvalgomųjų archeologinių tyrimų rezultatai aprašomi „pasroviui“, pradedant Karmaziniais ir baigiant Kernave, tokia pačia tvarka rikiuojami šurfa bei aptiktos gyvenvietės. Joms suteikti darbinio pobūdžio pavadinimai pagal tiriamą regioną, žemyn upe, pavyzdžiui, Karmazinių I, Karmazinių II ir t.t. Straipsnyje neanalizuojama šurfluose aptikta kitų laikotarpių medžiaga, nors ir aptikta su istorinių laikų kaimavietėmis susijusių radinių, pavienių akmens amžiaus dirbinių bei titnago nuoskalų. Iliustracijose taip pat pateikiami tik geležies amžiumi datuoti archeologijos paveldo objektai.

² Esu labai dėkingas už pagalbą gerokai toliau šioje srityje pažengusiam kolegai R. Vengaliui.

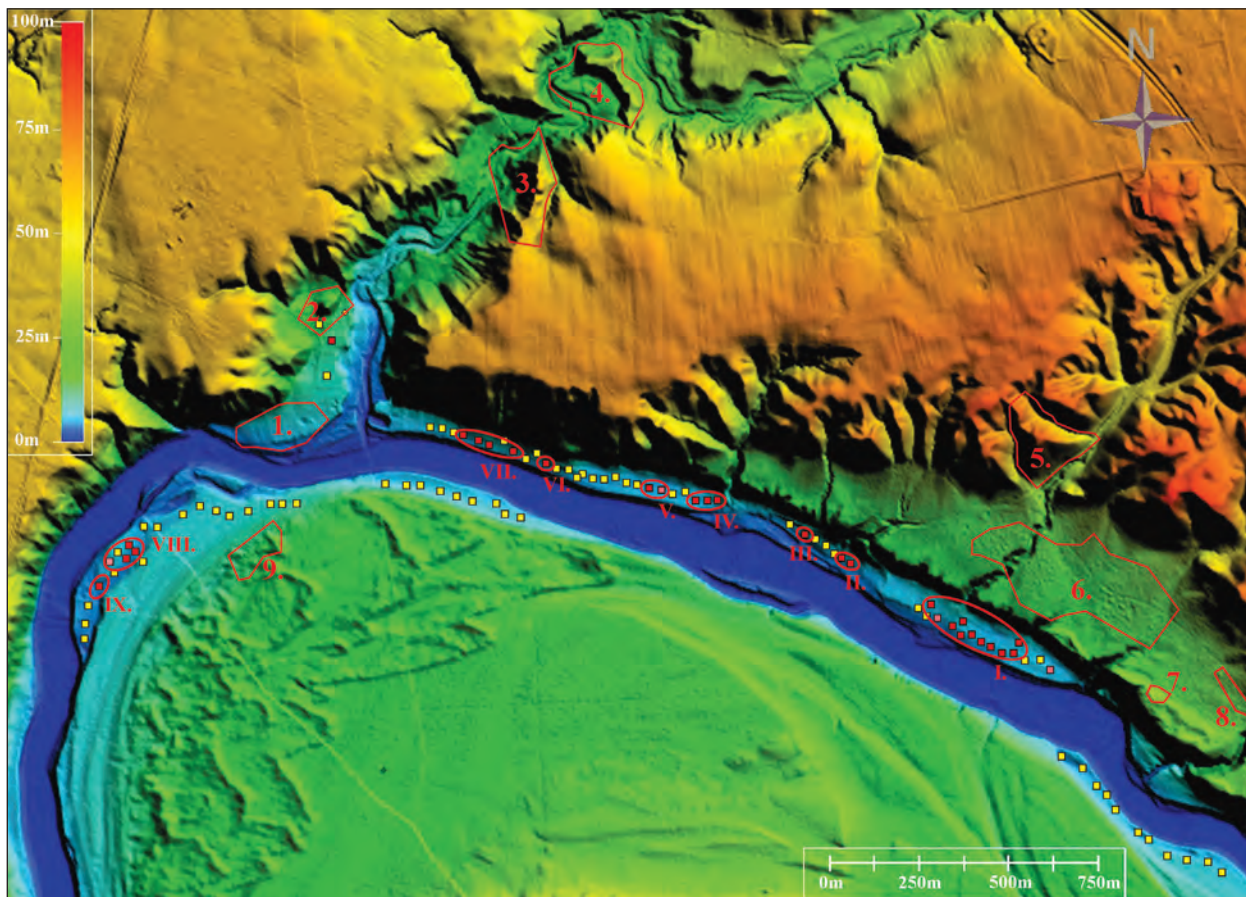
KARMAZINŲ REGIONAS

Karmazinų regiono archeologinių paminklų komplekse dešiniajame Neries krante yra net keturi piliakalniai, geležies amžiaus gyvenvietė ir pilkapynas (Kultūros vertybių registre trys šio pilkapyno pilkapių grupės išskirtos kaip atskiri paminklai). Kairiajame krante žinotas tik vienas pilkapynas (2 pav.).

Dūkštos upės pakrantėse įrengti trys piliakalniai. Dešiniajame krante, 390 m į Š nuo Neries, yra Karmazinų piliakalnis, vadinamas Viršupiu. 600 m toliau į ŠR, kairiajame Dūkštos krante, stūkso Buivydų piliakalnis su gyvenviete greta jo. Toliausiai, apie 1 km nuo Neries, nutolęs Bradeliškių piliakal-

nis. Piliakalnis taip pat įrengtas kairiajame Dūkštos krante, apie 230 m į ŠR nuo Buivydų piliakalnio. Tik pastaraisiais metais buvo atrastas ir dar vienas, ketvirtasis šio regiono piliakalnis – Buivydų II, įrengtas viršutinės terasos raguvoje, apie 530 m į Š nuo Neries ir apie 200 m šiauriau Karmazinų pilkapyno.

Piliakalnių ištirtumo lygis labai skiriasi. Buivydų II piliakalnio vietą prieš porą metų aptiko Neries regioninio parko direktorė A. Žičkutė, lapių išraustuose urvuose suradusi smulkių brūkšniuotosios keramikos fragmentų. Piliakalnis įrengtas aukštesnės terasos iškyšulyje. ŠV pašlaitėje, 2 m žemiau aikštelės, piliakalnį saugo 5–6 m pločio ir 0,5 m gylio griovys bei jo išorėje supiltas apie 9 m pločio ir



2 pav. Karmazinų regionas: I–IX – rastosios geležies amžiaus gyvenvietės; 1–9 – žinomi geležies amžiaus archeologiniai paminklai (1 – Karmazinų senovės gyvenvietė, 2 – Karmazinų piliakalnis, vadinamas Viršupiu, 3 – Buivydų piliakalnis su gyvenviete, 4 – Bradeliškių piliakalnis, vadinamas Pakilta, 5 – Buivydų piliakalnis II, 6 – Karmazinų pilkapynas, 7 – Karmazinų pilkapynas III, 8 – Karmazinų pilkapynas II, 9 – Padūkštų pilkapynas). G. Vėliaus brėž.

0,5 m aukščio iš dalies nuslinkęs pylimas. Piliakalnis preliminariai datuotas I t-mečio pr. Kr. pabaiga – I t-mečio po Kr. 1-ąja puse. Visiškai netyrinėtas nedidelis Karmazinių piliakalnis, vadinamas Viršupiu, tik pagal išorinius požymius datuojamas I t-mečio pr. Kr. pabaiga – I t-mečio po Kr. viduriu. Buivydų piliakalnį su papėdės gyvenvietė 2008 m. tyrinėjo šio straipsnio autorius, įvairiose vietose buvo iškasotos 8 perkastos, iš viso 154 m². Piliakalnio aikštelėje išlikusio kultūrinio sluoksnio nerasta, bet aptikta lipdytinės apžiestos keramikos. Ankstesnės, grublėtu paviršiumi, keramikos rasta žemės paviršiuje, ant trečiojo piliakalnį supusio pylimo. Daugiausia puodų šukių aptikta piliakalnio papėdės gyvenvietės R pakraštyje. Vyravo lipdytinė keramika lygiu paviršiumi, tačiau kai kuriose šukėse galima buvo įžvelgti ir grublėtumo žymių (Vėlius 2009, p.73–74). 2009 m. piliakalnio aikštelėje ištirtas dar vienas nedidelis, 15 m² plotas. Kultūrinio sluoksnio nerasta, tačiau aptikta ūkinė duobė su apžiesta XIV a. datuotina keramika (Kvedaravičius, Pranckėnaitė 2010b, p.56–57). Taigi pagal keramiką piliakalnį galime datuoti tik labai apytiksliai – III–XIV a. Daugiausia, net kelių archeologų tyrinėtas Bradeliškių piliakalnis, iš viso ištirtas 607,5 m² plotas (Daugudis 1972, p.19–21; Kiaugaitė 2000, p.96–98; 2005, p.26–27; Pranckėnaitė 2009, p.60–62; Kvedaravičius, Pranckėnaitė 2010a, p.49–52). Dar 1970 m. V. Daugudis, aikštelės R pakraštyje ištyręs 82 m² plotą, aptiko iki 1,2 m storio kultūrinį sluoksnį, kuriame išskyrė 4-is užstatymo horizontus, datuojamus I t-mečio pr. Kr. 2-ąja puse, I t-mečio 1-ąja puse, I t-mečio viduriu ir 2-ąja puse bei X–XIV a. Autoriaus nuomone, I t-mečio vidurio ir 2-osios pusės neintensyvus sluoksnis, kuriame rasta keramikos ryškiai grublėtu paviršiumi, rodo, kad tuo metu piliakalnis jo papėdėje gyvenusių žmonių buvo naudojamas tik kaip slėptuvė pavojaus metu (Daugudis 1972, p.20–21). Kituose kultūrinio sluoksnio horizontuose, kaip rašo autorius, aptikta keramikos silpnai brūkšniuotu, brūkšniuotu, nežymiai grublėtu ir gludintu paviršiumi bei žiestos keramikos. Vėlesni tyrinėjimai šios V. Daugudžio chronologinės schemos iš esmės

nepakeitė. V. Kiaugaitės nuomone, ankstyviausi piliakalnio kultūriniai sluoksniai datuoti I t-mečiu pr. Kr. – I t-mečio po Kr. viduriu (Kiaugaitė 2000, p.98). „Lietuvos piliakalnių atlaso“ sudarytojų nuomone, Bradeliškių piliakalnis yra tik Dūkštų piliakalnio papilys, anksčiau galėjęs būti ir atskiras piliakalnis (Baubonis, Zabiela 2005b, p.358). Tačiau atrodo, kad Bradeliškių piliakalnis daugiau ar mažiau intensyviai naudotas nuo pat Brūkšniuotosios keramikos kultūros laikų iki XIV a. Tuo tarpu Buivydų piliakalnio vietoje buvo keramiką grublėtu bei lygiu paviršiumi palikusios bendruomenės gyvenvietė, o XIV a., kovų su kryžiuočiais metu, čia įrengtas Bradeliškių piliakalnio prieigas saugantis priešpilis.

Tarp Neries ir Karmazinių piliakalnio, vadinamo Viršupiu, 200 m į V nuo Neries ir Dūkštos santakos, pirmojoje viršsalpinėje terasoje yra vienintelė šiame regione žinota ir tyrinėta Karmazinių senovės gyvenvietė. R. Kraujalis 2000 m. ištyrė aštuonis 2x2 m dydžio šurfus, iš viso 32 m² plotą, aptiko 40–45 cm storio kultūrinį sluoksnį. Pagal radinius – verpstukus, Djakovo tipo svarelį fragmentą bei keramiką – gyvenvietę autorius datavo II–III a. Sluoksnyje vyravo ankstyvoji grublėtoji keramika, aptikta juodos gludintos keramikos bei keletas šukių lygiu paviršiumi (Kraujalis 2002, p.34–35). Išsamesnius archeologinius tyrimus 2005 m. vykdė R. Vengalis, ištirta 225,8 m² dydžio perkasa, buvusi 6,5–7 m aukštyje nuo dabartinio upės lygio. Atstumas iki upės – apie 100 m, tačiau iki žemos, 2–2,5 m salpos – tik 35 m. Pagal ankstyvąją grublėtąją briauninės formos keramiką su brūkšniavimo žymėmis bei vėlyvesnę grublėtąją tiesiomis sienelėmis gyvenvietės chronologiją autorius patikslino ir datavo III–V a. Taip pat aptikta keramikos lygiu paviršiumi (4,6% visos keramikos), brūkšniuotosios keramikos rasta tik keli fragmentai (Vengalis 2006a, p.39–42). 2009 m. vykdant žvalgomuosius tyrimus sodybos, esančios į R nuo Karmazinių gyvenvietės, savininkai perdavė sodybos PV dalyje buvusiam darže surinktus radinius: 3 molinius dvigubo nupjauto kūgio formos verpstukus ir geležinės tordiruotos lankinės segės dalį (3 pav.), 6-ias brūkšniuotas, 70 grublėtų bei 30



3 pav. Radiniai aptikti sodybos, esančios į R nuo Karmazinių gyvenvietės, darže: 3 moliniai dvigubo nupjauto kūgio formos verpstukai, geležinės tordiruotos lankinės segės dalis. G. Vėlius nuotr.

vėlyvų apžiestų, jau Karmazinių kaimo laikų puodų šukių (Vėlius 2010, p.80). Gausūs radiniai iš sodyboje buvusio daržo rodo, jog čia taip pat yra geležies amžiaus gyvenvietės kultūrinis sluoksnis, galbūt turintis kiek ankstyvesnę Brūkšniuotosios keramikos kultūros horizontą. Sprendžiant pagal R. Kraujalio tyrinėtų šurfų su kultūriniu sluoksniu išsidėstymą, R. Vengalio tyrinėjimus bei atsitiktinius sodybos daržo radinius Karmaziniuose būta apie 190 m ilgio ir 60 m pločio II–V a. gyvenvietės. Tiesa, skirtingais laikotarpiais gyvenvietės dydis kito, kadangi, tarkime, šiek tiek daugiau brūkšniuotosios keramikos aptikta tik greta esančioje sodyboje buvusiam darže.

Mirusiųjų pasaulį Karmazinių regione reprezentuoja du pilkapynai – Karmazinių dešiniajame ir Padūkštų kairiajame Neries krantuose. Karmazinių pilkapynas yra apie 1,9 km į R nuo Karmazinių piliakalnio ir 200 m į P nuo Buivydyų II piliakalnio,

220 m į Š nuo Neries. Tolėliau į PR yra dar dvi pilkapių grupės – Karmazinių pilkapynas II (6 iki 12 m skersmens sampilai) ir Karmazinių pilkapynas III (3 iki 12 m skersmens sampilai). Galbūt kažkada čia būta vieno pilkapių masyvo, o išliko tik nenuarti pilkapių sampilai. Kita vertus, bent jau XIX–XX a. kartografinėje medžiagoje čia, beje, kaip ir Padūkštų pilkapių vietoje, matome miškingas teritorijas, o toje vietoje, kur miško nebuvo, yra iki šiandienos neblogai išlikę pilkapių sampilai. Dabar abipus bevardžio upelio yra apie 150 pilkapių. 1857 m. Konstantinas Tiškevičius kasinėjo tris šio pilkapyno pilkapius (Tiškevičius 1992, p.241), 1933 m. H. Cehak-Hoľubovičiova ištyrė 43 pilkapius, buvusius pilkapyno P dalyje (Cehak-Hoľubowiczowa 1955, p.312–330). Dar tris pilkapius 1997 m. tyrinėjo šio straipsnio autorius (Vėlius 1998, p.169–171). Dalis tirtų pilkapių turėjo akmenų vainikus, aptikta degintinių žmonių

kapų, pagal įkapes datuotinių V–VII a. Pilkapiuose rasta ir keramikos – lipdytinių lygiu paviršiumi bei tiesiomis sienelėmis puodų ir apgludintų profiliuotų dubenėlio formos indų. Padūkštų pilkapynas yra kitame Neries krante, tiesiai priešais Karmazinių gyvenvietę, apie 120 m nuo upės. Kompaktiškoje teritorijoje išlikę 33 sampilai, kai kurie – su akmenų vainikais arba jų liekanomis. 2004 m. vieną pilkapį tyrinėjo A. Luchtanas. Aptikta sampilą supusio akmenų vainiko fragmentų bei trys degintiniai kapai, pagal įkapes datuoti VI–VII a. (Luchtanas 2006b, p.84).

2009 m. Karmazinių vietovėje, dešiniajame Neries krante, žvalgomieji archeologiniai tyrimai atlikti terasoje, esančioje tarp Purvės rėvos ir Neries bei Dūkštos santakos. Žemiau Dūkštos esantis slėnis – apie 300 m ilgio terasa – tyrinėjama nebuvo, kadangi ji patenka į jau žinomo archeologinio paminklo – Karmazinių senovės gyvenvietės teritoriją. Tyrinėta pirmoji terasa yra 2,12 km ilgio, 70–100 m pločio, nusidriekusi palei dešinią Neries krantą PR–ŠV kryptimi. Paviršius gana lygus, 5–7 m aukščio³, ties viduriu yra apie 300 m ilgio ir iki 3 m aukščio salpa. Š pusėje slėnis ribojasi su aukštesniais ledyno tirpsmo metu suformuotų terasų šlaitais, kurie slėnio V dalyje siekia net 68 m aukščio. Terasoje yra keturios Karmazinių kaimo sodybos, dvi – maždaug už 500 m nuo slėnio R galo ir dvi – slėnio V gale. Tose pačiose vietose sodybos pažymėtos XIX a. pabaigos carinės Rusijos ir tarpukario lietuviškuose žemėlapiuose. Tuomet, kaip ir dabar, terasa mišku nebuvo užaugusi, tyrimų metais joje plytėjo dirvuojančios pievos.

Jau pirmajame šurfe, slėnio R gale, armenyje buvo rastos dvi smulkios lipdytinės keramikos šukės, bet kultūrinio sluoksnio nebuvo. Pirmieji šurfai su geležies amžiumi datuotinu kultūriniu sluoksniu aptikti apie 190 m nuo terasos R galo, kasti kas 30 m, 35–80 m nuo upės kranto. Tyrinėtų vietų aukštis nuo upės lygio svyruoja nuo 5,12 iki 6,23 m. Daug kartų ariant stipriai apardytas 3–20 cm storio kultūrinis



4 pav. Cilindro formos verpstuko iš kalkakmenio dalis, aptikta Karmazinių I gyvenvietės kultūriniame sluoksnyje. G. Vėlius nuotr.

sluoksnis užfiksuotas 269 m ilgio slėnio ruože, 11-oje šurfy. Aptikta lipdytinės keramikos brūkšniuotu, grublėtu bei lygiu paviršiumi, taip pat ankstyvų apžiestų šukių, ornamentuotų bangelėmis. Tiesa, brūkšniavimo žymių pastebėta tik vienoje šukėje. Sluoksnyje rasta molio tinko, perdegusių akmenų, gyvulių kaulų, cilindro formos verpstuko, pagaminto iš kalkakmenio, fragmentas (4 pav.). Storiausias, iki 20 cm storio, kultūrinis sluoksnis išliko kairiajame bevardžio upelio – Neries intako krante tyrinėjuose dviejuose šurfluose. Viename jų aptikta minėtos keramikos, puoštos bangelėmis, ir verpstuko fragmentas. Keramiką daugeliu atvejų labai smulki, todėl dažniausiai neįmanoma nustatyti jos tipo. Dėl šios priežasties nėra galimybių aptiktoje gyvenvietėje tiksliau išskirti chronologines zonas. Faktiškai visoje teritorijoje aptikta keramikos tiek grublėtu, tiek ir lygiu paviršiumi. Galima tik konstatuoti, kad vėlyviausios – apžiestos ornamentuotos keramikos rasta tik minėtame šurfe kairiajame bevardžio upelio krante. Taigi gyvenvietę, kurią sąlyginai šiame straipsnyje įvardysime Karmazinių I, tenka datuoti labai plačiai – pagal grublėtąją keramiką – III–VII a., pagal ankstyvąją apžiestą bei ornamentuotą – II t-mečio pradžia. Lieka neaiški jos dydžio dinamika, galimas sodybų skaičius, taip pat kokiam laikotarpiui priklauso smulkūs keramikos lygiu paviršiumi fragmentai, ar tai yra vėlyvajame

³ Visi straipsnyje minimi aukščiai paskaičiuoti nuo vidutinio Neries vandens lygio.

geležies amžiuje vyravusi keramika lygiu paviršiumi, ar ankstesnių laikotarpių gretutinis keramikos tipas.

Kitai – Karmazinių II gyvenvietei priskirtinas kultūrinis sluoksnis, aptiktas 254 m į V nuo pirmosios gyvenvietės labiausiai į V nutolusiame šurfe su išlikusiu kultūriniu sluoksniu. Šioje atkarpoje 180 m slėnio liko netyrinėta dėl čia esančių privačių sodybų. Kultūrinis sluoksnis aptiktas dviejuose šurfluose, atstumas tarp jų – 28 m. 20 m toliau į V tyrinėtame šurfe jau nieko nerasta. Kiek gyvenvietės kultūrinis sluoksnis tęsiasi į R, neaišku, kadangi nebuvo galimybių kasinėti privačioje valdoje. Karmazinių II gyvenvietės šurfų vietos yra 5,65 m virš upės lygio, apie 42 m nuo kranto. Po 30 cm storio armeniu išlikęs storas, iki 35 cm kultūrinis sluoksnis. Jame aptikta lipdytinės keramikos lygiu bei grublėtu paviršiumi, molio tinko, gyvulių kaulų, šlako fragmentas. Pagal grublėtąją keramiką gyvenvietę tenka datuoti apytiksliai III–VII a.

Kultūrinis sluoksnis užfiksuotas viename šurfe, tyrinėtame 121 m į V nuo Karmazinių II gyvenvietės. Šioje atkarpoje kastuose trijuose šurfluose nei kultūrinio sluoksnio, nei keramikos šukių nerasta. Tai leidžia minėto šurfo kultūrinį sluoksnį priskirti kitai, Karmazinių III gyvenvietei. Šurfe, tyrinėtame 50 m toliau į V, taip pat nieko nerasta. Taigi, matyt, susidurta su nedidele, vienos sodybos gyvenviete. Šurfas kastas 6,22 m aukštyje ir apie 60 m nuo upės. Aptiktas 25 cm storio kultūrinis sluoksnis, jame – pora smulkių neaiškaus tipo lipdytinės keramikos fragmentų, molio tinko, gyvulių kaulų. Įžemyje išryškėjo dvi stulpavietės.

Toliau į V 211 m ilgio atkarpa nebuvo tyrinėta, kadangi čia pirmąją terasą keičia tik iki 3 m aukščio pavasario potvynių metu apsemiama salpa. Karmazinių IV gyvenvietė aptikta aukštesnėje slėnio vietoje, kultūrinis sluoksnis užfiksuotas trijuose šurfluose, atstumas tarp kurių buvo 23 ir 33 m. Šurfų vietos yra 6,59, 5,79 ir 5,33 m aukštyje bei 65, 55 ir 45 m atstumu nuo upės. Kultūrinis sluoksnis R šurfe siekė 10 cm, centriniame – 20 cm, V – tik 2 cm storio. Aptikta daug lipdytinės keramikos brūkšniuotu, grub-

lėtu bei lygiu paviršiumi, pora gludintų šukių, molio tinko, gyvulių kaulų, šlako. Rastoji brūkšniuotoji keramika Karmazinių IV gyvenvietės chronologines ribas išplečia iki pirmųjų amžių po Kr., taigi ją tenka datuoti II–VII a.

Karmazinių V gyvenvietė aptikta už 137 m į V. Čia tyrinėtame šurfe rastas 15 cm storio kultūrinis sluoksnis, 2 apžiestos bei 4 lipdytinės keramikos fragmentai. Kiek arčiau, už 102 m buvusiame šurfe, sluoksnio nerasta, bet aptiktos 2 labai smulkios lipdytinės keramikos šukės. Šurfų vietos yra 5 m aukštyje ir apie 35 m nuo upės. Visi lipdytinės keramikos fragmentai – labai smulkūs, todėl jų tipai bei datavimas lieka neaiškūs. Armenyje aptikta viena apžiesta šukė – priplotas puodo pakraštėlis, datuotinas vėlyvaisiais istoriniais laikais, kita turi stambių granito priemaišų, puošta bangelės ornamentu ir, matyt, priskirtina ankstyvajai I t-mečio pabaigos apžiestai keramikai. Taigi ankstyviausius gyvenvietės etapus dėl lipdytinės keramikos fragmentiškumo datuoti sunku, atrodo, kad šioje vietoje gyventa I t-mečio pabaigoje – II t-mečio pradžioje. Vėlyviausia apžiesta šukė sietina jau su Karmazinių kaimo ūkine veikla.

Toliau į V 9-iuose šurfluose nieko nerasta ir tik už 294 m vėl aptiktas kultūrinis sluoksnis. Šurfas kastas apie 25 m atstumu nuo upės kranto, terasos aukštis šioje vietoje – 5,78 m. Aptiktas 10–15 cm storio arimų apardytas kultūrinis sluoksnis (5 pav.), jame – du labai smulkūs neaiškaus tipo keramikos fragmentai ir šlako gabaliukas. Toliau į V kultūrinis sluoksnis aptiktas tik už 103,7 m kastame šurfe, todėl rastą kultūrinį sluoksnį tenka priskirti dar vienai, beveik sunaikintai Karmazinių VI gyvenvietei. Dėl keramikos fragmentiškumo aptiktos gyvenvietės tiksliau datuoti nėra galimybių.

Toliausiai į V terasoje buvusi gyvenvietė aptikta už 103,7 m nuo Karmazinių VI gyvenvietės. Kultūrinis sluoksnis rastas keturiuose šurfluose, 143 m ilgio terasos atkarpoje. Pirmame, skaičiuojant iš R, buvo tik 10 cm storio kultūrinis sluoksnis, antrame jis buvo 30 cm storio, jame rasta šukė grublėtu paviršiumi. Trečiame šurfe tyrinėtame 20 cm kul-



5 pav. Šurfas, tyrinėtas Karmazinių VI gyvenvietėje.
G. Vėliaus nuotr.

tūriniame sluoksnyje radinių nebuvo, ketvirtame, labiausiai į V nutolusiame šurfe, 15 cm storio kultūriniame sluoksnyje, aptikta du neaiškaus tipo lipdytinės keramikos fragmentai, perdegusių akmenų. Šurfai kasti atitinkamai 6,95, 6,3, 6,54, 6,45 m aukštyje ir apie 35, 31, 33, 38 m atstumu nuo upės. Pagal vieną grublėtosios keramikos šukę gyvenvietę tenka datuoti III–VII a. Vėlgi suprantama, jog ši chronologija yra labai sąlyginė, gyvenvietė galėjo egzistuoti ir trumpesnį, ir žymiai ilgesnį laikotarpį.

Toliau į V, 95 m ilgio atkarpoje, buvo ištirti dar trys šurfai, bet archeologinio paveldo objektų juose nerasta. Pats slėnio galas, maždaug 110 m ilgio atkarpa, liko netyrinėta, kadangi ji patenka į privačias sodybų teritorijas.

Dar 4 šurfai buvo iškasti dešiniajame Dūkštos krante, tarp Karmazinių senovės gyvenvietės ir piliakalnio, vadinamo Viršupiu. Vienaime jų aptiktas 30 cm storio kultūrinis sluoksnius be radinių, šurfe, kastame į R nuo piliakalnio, sluoksnio nerasta, bet aptiktas smulkus lipdytinės keramikos fragmentas.

Kairysis Neries slėnis ties Karmaziniais – visai kitoks. Čia jis platus, su pamažu aukštyn virš salpos kylančiomis terasomis. Krantas apaugęs mišku, tik ties Padūkštų vienkiemiu esanti 440 ilgio ir apie 50 m pločio terasa naudojama žemės ūkio reikmėms. Tarpukario žemėlapiuose ties Purvės rėva yra pažymėta ir dar viena – Purvių sodyba, bet

dabar jos nebėra. Kairiajame krante žvalgomieji archeologiniai tyrimai atlikti trijuose upės slėniuose. Pirmasis yra aukščiau Purvės rėvos, antrasis – ties Padūkštų vienkiemiu, trečiasis – ties Neries vingiu į P pusę. Pirmasis tyrinėtas slėnis – tai apie 1,9 km ilgio, iki 150 m pločio, 4–8 m virš upės lygio iškilusi terasa. Ji yra kiek toliau į R nuo Karmazinių archeologinių paminklų komplekso, todėl tyrinėta tik 570 m ilgio šios terasos V atkarpa. Iškasta 11 šurfų, visų jų stratigrafija panaši, po velėna aptiktas iki 50 cm storio miškožemis, įžemis – smėlis. Šurfai kasti 4,5–6,8 m aukštyje, 15–48 m atstumu nuo upės. Radinių neaptikta, tik septintajame šurfe, skaičiuojant nuo R, aptiktas pjautuvas ir vėlyvos apžiestos keramikos fragmentas. Matyt, šiuos radinius reikėtų sieti su netoliese buvusiu Purvių vienkiemiu.

Antrasis tyrinėtas slėnis yra priešais ir kiek aukščiau Dūkštos žiočių. Tai – 450 m ilgio, iki 50 m pločio, apie 6 m virš upės lygio iškilusi terasa. Slėnyje 397 m ilgio atkarpoje iškasti 9 šurfai. Visų jų stratigrafija panaši, po velėna aptiktas iki 35 cm storio miškožemis, įžemis – smėlis, archeologinių radinių nėra. Šurfai kasti 5,87–6,94 m aukštyje, 30–45 m atstumu nuo upės.

Trečiasis tyrinėtas slėnis prasideda ties upės posūkiu į P ir tęsiasi šia kryptimi per 3 km. Slėnis – iki 250 m pločio ir maždaug 5–9 m aukščio. Tyrinėta buvo tiktai jo Š dalis – atkarpa, patenkanti į Karmazinių archeologinių paminklų komplekso teritoriją. Ištirta 800 m ilgio atkarpa – 21 šurfas, kastas nuo 4,15 iki 9,8 m aukštyje, 30–115 m atstumu nuo upės.

Daugelyje šurfų po velėna aptiktas iki 50 cm storio miškožemio sluoksnius, po juo – smėlio įžemis. Keturiuose šurfuose rasta kultūrinio sluoksnio pėdsakų, trijuose jų – lipdytinės keramikos fragmentų. Trys jų sudaro grupę, atstumas tarp šurfų – 22 ir 35 m. Įdomi jų stratigrafija – po velėna aptiktas supustyto arba suplauto smėlio sluoksnius. Šurfe, esančiame arčiau upės, jis buvo 10 cm, kituose 40–50 cm storio. Po smėliu aptiktas 15–30 cm storio tamsiai pilkos žemės sluoksnius, kuriame pastebėta angliukų,

aptikti du smulkūs lipdytinės keramikos fragmentai. Šurfai kasti 5,9, 4,86 ir 4,75 m aukštyje ir atitinkamai 45, 70 ir 65 m atstumu nuo upės. Už 106 m į PV tyrinėjame šurfe po 30 cm storio miškožemio sluoksniu taip pat aptiktas iki 40 cm storio kultūrinis sluoksnis, kuriame rasta šlako, smulkių titnago nuoskalų, akmeninio kirvio išgrąža, smulkus lipdytinės keramikos fragmentas. Šurfas kastas 4,1 m aukštyje, apie 70 m atstumu nuo upės.

Sprendžiant pagal šurfų su kultūriniu sluoksniu išsidėstymą, matyt, Karmazinų regione, kairiajame Neries krante, buvo aptiktos dar dvi – Karmazinų VIII ir IX – geležies amžiaus gyvenvietės. Trys šurfai su kultūriniu sluoksniu sudaro grupę, atstumas tarp jų neviršija 40 m, o per 100 m į PV nutolusiame šurfe, matyt, užfiksuotas kitos gyvenvietės kultūrinis sluoksnis. Kita vertus, atkreiptinas dėmesys į tai, kad pastarajame šurfe aptikta 11 smulkių šlako fragmentų. Tai gali būti objektas, susijęs su tos pačios gyvenvietės gamybine veikla. Juo labiau kad viename iš tarpe esančių šurfų ant žemio aptiktas smulkus lipdytinės keramikos fragmentas. Visa šurfluose rasta lipdytinė keramika – labai smulki, jos tipai neaiškūs, taigi aptiktą gyvenvietę ar gyvenvietes tenka datuoti plačiai, preliminariai visu geležies amžiumi.

Taigi Karmazinų archeologinių paminklų komplekso teritorijoje, ištyrus 95 šurfus, aptiktos devynios naujos geležies amžiaus gyvenvietės – septynios – dešiniajame ir dvi – kairiajame Neries krante. Jos skiriasi tiek dydžiu, tiek kultūrinio sluoksnio intensyvumu. Mažiausios gyvenvietės – Karmazinų III, VI ir IX, matyt, yra palyginti trumpalaikės, iki 50 m dydžio, vienos sodybos gyvenamosios vietos. Deja, visais atvejais jose aptiktos keramikos tipų nepavyko nustatyti, taigi ir tikslesnis datavimas lieka neaiškus. Kitą gyvenviečių grupę sudaro kiek didesnės gyvenvietės, jų kultūrinis sluoksnis aptiktas bent dviejuose ar trijuose šurfluose. Karmazinų IV gyvenvietėje rasta keramikos brūkšniuotu, grublėtu ir lygiu paviršiumi, V – neaiškaus tipo lipdytinės ir ankstyvosios apžiestos keramikos, VIII gyvenvietės

keramikos tipai neaiškūs, o visų trijų tipų keramikos aptikta per 250 m ilgio Karmazinų I gyvenvietėje. Taigi, remiantis Karmazinų regione atliktų žvalgomųjų archeologinių tyrimų duomenimis, gyvenviečių dydžio ir chronologijos koreliaciją išvelgti sunku. Plačiau tyrinėtose Karmazinų senovės gyvenvietėse III–V a. datuojami kultūriniai sluoksniai aptinkami beveik 200 m ilgio upės pakrantės atkarpoje. Kita vertus, tiek brūkšniuotosios, tiek grublėtosios keramikos rasta nedidelėje Karmazinų IV gyvenvietėje. Galima konstatuoti tik tai, kad visais atvejais brūkšniuotosios keramikos aptinkama rečiausiai, o II t-mečio pradžios apžiestos puodų šukės rastos tik dviejuose šurfluose Karmazinų I ir V gyvenvietėse.

Pastebėtina tai, kad gyvenviečių kultūriniai sluoksniai aptikti tik tam tikrame, nežymiai tarp 5 ir 6,95 m nuo vidutinio upės lygio varijuojančiame aukštyje. Tik kairiajame krante aptiktos Karmazinų IX gyvenvietės šurfas kasinėtas žemesniame – 4,1 m aukštyje. Beje, šiame šurfe aptikta labiau su gamybine veikla sietino šlako fragmentų, taip pat ankstesniais laikotarpiais datotinių titnago nuoskalų. Daugeliu atvejų gyvenvietės buvo įsikūrusios nedideliu, 40–60 m atstumu nuo kranto, rečiau – nutolusios toliau, iki 70–80 m. Žinoma, tokią gyvenviečių lokalizaciją galėjo lemti ir tyrimams pasirinktos terasų vietos, tačiau tam tikrų dėsningumų vis dėlto galime išvelgti.

Dėl netikslaus datavimo aptiktąsias gyvenvietes sunku susieti su kitais žinomais regiono paminklais. Dešiniajame upės krante, Karmazinų pilkapyne, tyrinėti pilkapiai datuoti V–VII a., tačiau būtent šio chronologinio tarpsnio aptiktų gyvenviečių kultūrinuose sluoksniuose išskirti nepavyko. Tik Karmazinų senovės gyvenvietėje aptikta vėlyvoji grublėtoji keramika datuotina V a., bet nežinoma, kada tiksliai gyvenvietė buvo apleista, neaišku, ar vėlyviausias jos egzistavimo etapas chronologiškai tapatus su ankstyviausiais Karmazinų pilkapyne pilkapiais. Beje, V. Daugudis, tyrinėdamas Bradeliškių piliakalnį, taip pat pastebėjo, kad I t-mečio vidurio – 2-osios pusės kultūrinis sluoksnis labai neintensyvus ir, ma-

tyt, piliakalnis naudotas tik kaip papėdėje apsigyvenusių žmonių slėptuvė. Vis dėlto į akis krinta naujai surastų Karmazinių gyvenviečių ir pilkapynų geografinis artumas. Tik 200 m šiauriau Karmazinių I gyvenvietės yra Karmazinių pilkapynas. Padūkštų pilkapiai, kurių vienas tyrinėtas ir datuotas VI–VII a., yra apie 300 m į R nuo Karmazinių VIII ir IX gyvenviečių. Žinoma, geografinis artumas chronologinio ryšio dar nerodo, tačiau galbūt šiuos paminklus susietų detalesni, tikslesnių datų pateikiantys archeologiniai tyrimai.

Tarp Karmazinių ir Grabijolų archeologinių paminklų kompleksų esančioje Bielazariškių vietovėje taip pat buvo atlikti žvalgomieji archeologiniai tyrimai (6 pav.). Siekiant atkurti bendrą regiono geležies amžiaus gyvenviečių tinklo vaizdą, šią upės atkarpą palikti netyrinėtą būtų buvę netikslinga. Bielazariškių kaimo aplinka archeologinių paminklų gausa nepasižymi. Žinomas tik vienas netyrinėtas ir į kultūros vertybių registrą neįtrauktas Bielazariškių piliakalnis, įrengtas dešiniojo Neries kranto aukštumos pakraštyje, maždaug 600 m nuo upės. Paminklas labai suardytas arimų, aikštelėje rasta brūkšniuotosios keramikos, datuojamas I t-mečio pradžia (Baubonis, Zabiela 2005b, p.358). Kitoje Neries pusėje žinomos dvi buvusių pilkapynų vietos. Kryžkelio (Zabarijos) pilkapynas yra apie 600 m į PV nuo Neries ir Rūgtupio santakos. Išlikę du pilkapių sampilai, tačiau apie 1936 m. į Š nuo jų ariamame lauke buvo dar apie 6-is pilkapius. Pilkapių forma ir sampilai būdingi XI–XII a. (Dakanis 1998, p.27). Apie 600 m šiauriau ir panašiu atstumu nuo Neries būta kito pilkapyno, dabar žinomo tik kaip Zabarijos pilkapių vieta. Sampilų visai nebelikę, tačiau pagal aptiktus dirbinius iš suardytų degintinių kapų galima spręsti čia buvus IX–XII a. pilkapyną (Vaitkevičius 2010, p.17, pav. 10c).

Bielazariškių vietovėje kasant šurfus žvalgytas 2,54 km ilgio slėnio ruožas, aplenkiant tik patį kaimą – apie 200 m ilgio atkarpą. XIX a. pabaigos kartografinėje medžiagoje kaimą matome toje pačioje vietoje, tik kiek didesnį. Sodybų eilės būta ir žemiau

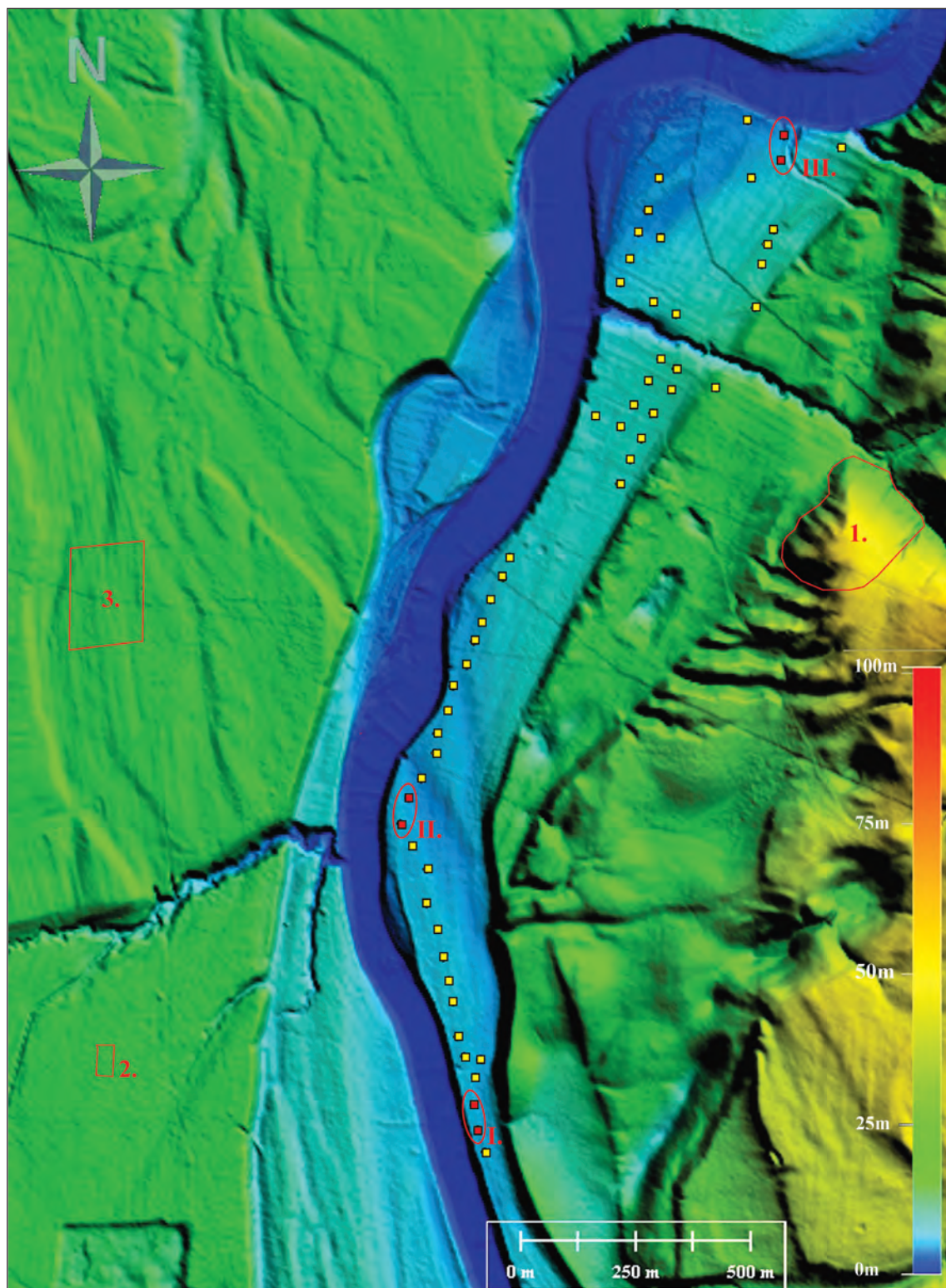
į Nerį įtekančio upelio, taip pat tarp dabar esančių sodybų ir išilgai slėnio vedančio kelio. Likusi slėnio dalis buvo neapgyvendinta ir, matyt, naudota žemės ūkio reikmėms. Pastaraisiais metais dirvonuojančias pievas slėnio P pusėje keičia kelerių metų senumo sodintas bei savaiminis miškas. Bielazariškių slėnis, apimantis pirmąją viršsalpinę terasą, Š kryptimi plėtėja nuo 50 iki 350 m, yra apie 4–8 m aukščio, Š pusėje nusileidžia į žemesnę salpą. Slėnis tęsiasi dar apie 3 km į P, tačiau ši jo dalis liko nekasinėta, nes išeina už tiriamų regionų ribų.

Slėnis pradėtas tyrinėti P gale, žemyn upe. Jau antrajame bei trečiajame šurfe aptiktas virš smėlingo dirvožemio aiškiai išsiskiriantis 5–10 cm storio kultūrinis sluoksnis. Radinių nerasta, tačiau, turėdami omeny tai, kad ši slėnio dalis istoriniais laikais niekada nebuvo gyvenama, galime teigti, jog aptiktos geležies amžiumi datuotos Bielazariškių I gyvenvietės liekanos. Šurfai kasti 56 m atstumu vienas nuo kito, 5,47 ir 5,6 m aukštyje, 35 ir 32 m atstumu nuo upės.

Bielazariškių II gyvenvietė aptikta šurfe, kastame 628 m šiauriau (7 pav.). Čia tyrinėtuose dviejuose šurfluose, atstumas tarp kurių – 58 m, aptiktas 15–30 cm storio kultūrinis sluoksnis. Jame rastos 5 lipdytinės bei viena ankstyva apžiesta šukė lygiu paviršiumi, molio tinko. Šurfai kasti 5,56 ir 4,9 m aukštyje bei maždaug 48 ir 55 m atstumu nuo upės.

Bielazariškių kaimo sodybų aplinkoje tyrinėtose septyniuose šurfluose aptikta istorinių laikų apžiestos keramikos šukių, nors tų laikų kultūrinis sluoksnis nesusiformavęs. Tačiau slėnio Š gale dviejuose šurfluose rastas kultūrinis sluoksnis sietinas su priešistorine Bielazariškių III gyvenvieta. Arčiau upės kastame šurfe aptiktas tik apie 3 cm storio kultūrinis sluoksnis be radinių. Tačiau 52 m piečiau tyrinėtame šurfe 10 cm storio kultūriniame sluoksnyje rastos 4 lipdytinės keramikos šukės, kurių viena – grublėtu paviršiumi, taip pat 30 cm gylio apvalaina duobė. Šurfai kasti 4,47 ir 6,31 m aukštyje bei 32 ir 84 m atstumu nuo upės.

Taigi Bielazariškių slėnyje, 2,54 km ilgio atkarpoje,



6 pav. Bielazariškių vietovė: I-III – rastosios geležies amžiaus gyvenvietės; 1-3 – žinomi geležies amžiaus archeologiniai paminklai (1 – Bielazariškių piliakalnis, 2 – Kryžkelio (Zabarijos) pilkapynas, 3 – Zabarijos pilkapių vieta). G. Vėliaus brėž.



7 pav. Šurfas, tyrinėtas Bielazariškių II gyvenvietėje.
G. Vėliaus nuotr.

ištirti 57 šurfai, aptiktos 3 nedidelės, galbūt vienos sodybos geležies amžiaus gyvenvietės. Atstumai tarp jų dideli, per 0,6 ir 1,6 km. Bielazariškių I gyvenvietę datuoti nėra galimybių, kadangi kultūriniame sluoksnyje nieko nerasta. Bielazariškių II gyvenvietę pagal keramiką datuotina VIII–XII, III gyvenvietė – III–VII a. Ties Bielazariškių kaimu, kairiajame Neries krante, esantis slėnis tyrinėjamas nebuvo, kadangi bent jau jo š dalį sudaro tik 3–4 m aukščio užliejama salpa.

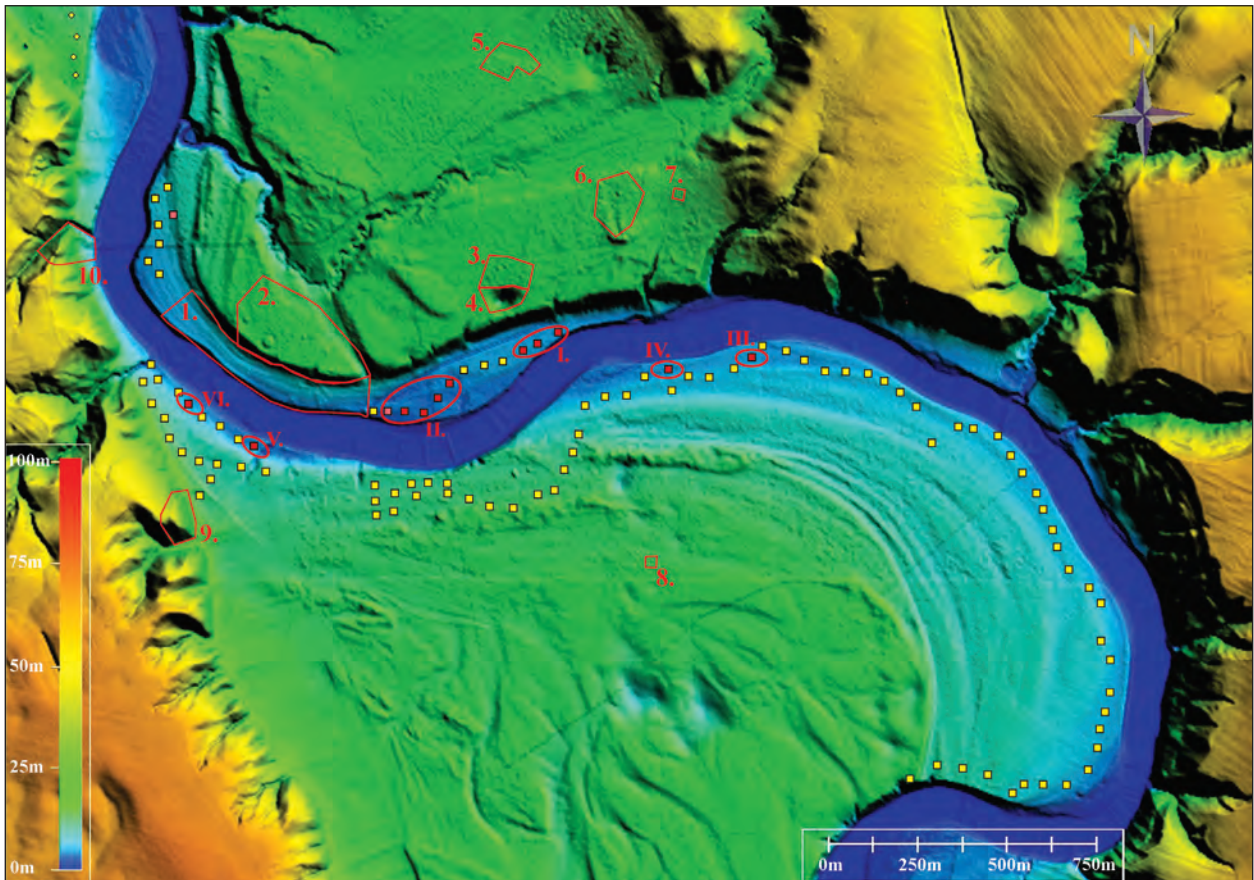
Kultūriniai sluoksniai vėlgi aptikti tik tam tikro aukščio ribose – tarp 4,47 ir 6,31 m, daugeliu atvejų nedideliu, 30–60 m, atstumu nuo upės. Rastos gyvenvietės – nedidelės, kiekvienu atveju sluoksnis užfiksuotas tik dviejuose šurfluose. Bielazariškių kaimo aplinkos tyrimai parodė, kad geležies amžiaus gyvenviečių būta vietovėse, kuriose nėra to meto žinomų archeologinių paminklų – piliakalnių ar pilkapynų. Bielazariškių piliakalnis netyrinėtas, bet greičiausiai yra ankstyvesnis. Kitame Neries krante, apie 650 m į šV nuo aptiktųjų Bielazariškių I ir II gyvenviečių, yra minėtos suardytų vėlyvojo geležies amžiaus pilkapynų vietos. Su pilkapiais vienalaikė ir Bielazariškių II gyvenvietėje aptikta vėlyvojo geležies amžiaus keramika. Taigi šiuo atveju neatmestina mirusiųjų pasaulio buvimo anapus Neries galimybė.

GRABIJOLŲ REGIONAS

Grabijolų regiono archeologinių paminklų komplekse dešiniajame Neries krante yra net keturios pilkapių grupės, viena – Grabijolų (Žemaitiškių) – geležies amžiaus gyvenvietė ir mitologinis objektas – Grabijolų dauba, vadinama Vilkų duobe. Kairiajame krante saugomas vienas išlikęs pilkapis – Grabijolų, vadinamas Pinigų duobe, mitologinis paveldo objektas – Grabijolų kalnas, vadinamas Cypeliu, ir Paalkių piliakalnis (8 pav.).

Kairiajame krante esantis Paalkių piliakalnis netyrinėtas ir tik pagal išorinius požymius datuotas I tmečiu (Baubonis, Zabiela 2005a, p.142). 250 m į PR, dešiniajame upės krante, esanti gyvenvietė tyrinėta 2000 m. Ištirti 8 šurfai po 4 m², aptiktas 0,1–0,4 m storio kultūrinis sluoksnis. Nustatytas gyvenvietės dydis yra apie 5,5 ha, ji nusitęsusi palei upę apie 600 m ilgio ir iki 100 m pločio juosta. Rasta daug ankstyvosios grublėtosios keramikos su brūkšniavimo žymėmis bei pavienių brūkšniuotos, juodos gludintos bei gnaibymu puoštios keramikos šukių. Gyvenvietės R pakraštyje, tyrimų autoriaus nuomone, aptikta ankstyvosios brūkšniuotosios keramikos (Žaliosios-Bratoniškių tipo) puodų šukių. Tyrimų autorius gyvenvietę datuoja II–IV a. (Luchtanas 2002a, p.35).

Dešiniajame krante, Žemaitiškių miške, dabar yra išlikę 4 pilkapynai ir vienas pavienis pilkapis. Toliausiai, apie 1 km nuo upės bei Grabijolų (Žemaitiškių) gyvenvietės, yra nutolęs Grabijolų pilkapynas. Miško pakraštyje išliko kompaktiška 15-os pilkapių grupė. VKKR muziejaus rinkiniuose saugoma keliolika apsilydžiusių papuošalų fragmentų, surinktų į š nuo pilkapyno esančiame ariamame lauke. Vėlyvuojų geležies amžiumi datuojami daiktai yra iš šiai pilkapių grupei priklausiusio suardyto pilkapio. Plačiau tyrinėta 74-ių pilkapių grupė, esanti greta Grabijolų (Žemaitiškių) gyvenvietės, antrojoje viršsalpinėje terasoje – Grabijolų (Žemaitiškių) pilkapynas II. Dauguma pilkapių –



8 pav. Grabijolų regionas: I–VI – rastosios geležies amžiaus gyvenvietės; 1–10 – žinomi geležies amžiaus archeologiniai ir galbūt susiję mitologiniai paminklai (1 – Grabijolų (Žemaitiškių) senovės gyvenvietė, 2 – Grabijolų (Žemaitiškių) pilkapynas II, 3 – Grabijolų (Žemaitiškių) pilkapynas III, 4 – Grabijolų dauba, vadinama Vilkų duobe, 5 – Grabijolų pilkapynas, 6 – Grabijolų (Žemaitiškių) pilkapynas, 7 – Grabijolų (Žemaitiškių) pilkapis, 8 – Grabijolų pilkapis, vadinamas Pinigų duobe, 9 – Grabijolų kalnas, vadinamas Cypeliu, 10 – Paalkių piliakalnis). G. Vėliaus brėž.

8–12 m skersmens, kai kurių sampilų pakraščiuose matyti akmenų vainikų likučiai. Šio pilkapyno PV pakraštyje tarp kelių didesnių pilkapių išlikęs didžiulis, plokščia viršūne, 37 m skersmens ir 1,7 m aukščio pilkapis, iš visų pusių juosiamas apie 6 m pločio griovio. Manoma, jog būtent šiame pilkapyne kelis pilkapius 1890 m. kasinėjęs A. Jocheris degintiniuose kapuose aptiko V–VII a. datuojamų ginklų bei papuošalų (Luchtanas 2008, p.38). 2001–2004 m. keturis pilkapius tyrinėjo A. Luchtanas. Visuose aptikta akmenų vainikų liekanų bei degintinių kapų. Pilkapiai datuoti viduriniuoju

geležies amžiumi (Luchtanas 2002b, p.93; 2005b, p.72; 2005c, p.94). 2004 m. tyrinėtas ketvirtasis pilkapis pagal trijuose kapuose aptiktų daiktų kompleksus datuotas tiksliau – VI a. (Luchtanas 2006a, p.83). Už 400 m į ŠV nuo šios pilkapių grupės bei apie 200 m į Š nuo Neries, trečiojoje viršsalpinėje terasoje, yra kita 16-os sampilų pilkapių grupė – Grabijolų (Žemaitiškių) pilkapynas III. Pilkapiai įrengti šiauriau išpūdingo mitologinio objekto, karstinės kilmės įdubos – Vilkų duobės. Dviejuose pilkapiuose matomos akmenų vainikų liekanos. 270 m toliau į ŠV bei 200 m nuo upės yra ketvirta

14-os pilkapių grupė – Grabijolų (Žemaitiškių) pilkapynas. Daugelio pilkapių sampilus supa pailgos duobės, kai kuriuose yra akmenų vainikų liekanų arba atskirų akmenų. Maždaug už 100 m į V nuo šio pilkapyno išlikęs vienas apie 7 m skersmens pilkapio sampilas, į Kultūros vertybių registrą įtrauktas kaip Grabijolų (Žemaitiškių) pilkapis. Pastarieji du pilkapynai bei minėtas pilkapis archeologiškai tyrinėti nebuvo, taigi ir tikslesnis datavimas lieka neaiškus.

Kairiajame Neries krante žinomas tik vienas pilkapis – Grabijolų, vadinamas Pinigų duobe. 9 m skersmens ir 0,5 m aukščio sampilą juosia pailgos duobės. Apie 500 m į PR nuo upės nutolęs sampilas, matyt, yra vienintelis išlikęs čia buvusio pilkapyno pilkapis. Beje, Grabijolų miškas šioje vietoje pažymėtas tik 1930 m. žemėlapyje, ankstesnėje XIX a. pabaigos carinės Rusijos kartografinėje medžiagoje čia matome plytinčius, matyt, ariamus laukus. Tuo metu dešiniajame Neries krante miškai dengė dvi pilkapių grupes – plačiausiai tyrinėtą, esančią greta Grabijolų gyvenvietės, ir šalia Vilkų duobės įrengtus pilkapius. Tai liudija akivaizdžiai geriau išlikę pilkapių sampilai. Šiauriau bei toliau į R esančios pilkapių grupės buvo dirbamuose laukuose, todėl ir vienišas labiausiai į R nutolęs Grabijolų (Žemaitiškių) pilkapis, matyt, priklausė greta esančiam, bet apardytam pilkapynui. Yra duomenų, jog dar vieno pilkapyno būta kairiajame Neries krante, kažkur greta Grabijolų kaimo. 1857 m. čia dar buvo suplokštėjusių pilkapių, kurių du kasinėjo K. Tiškevičius. Viename, kaip teigia autorius, buvo rasta „sudeginto lavono pelenų“, kitame aptiktas pjautuvas, o giliau, po supiltiniu smėlio sluoksniu, – „sudeginto kūno pelenų“ (Tiškevičius 1992, p.247). 2002 m. Grabijolų kaimo P dalyje, vienos sodybų kieme, kasant duobę aptikti du ietigaliai skliautuotu raštu puoštomis įmovomis, siauraašmenis kirvis ir peilis (Luchtanas 2008, p.36). Akivaizdu, jog tai yra X–XI a. kario kapo įkapės. Taigi sprendžiant iš šių bei K. Tiškevičiaus aptiktų radinių, kažkur ties kaimo P dalimi būta vėlyvuojų geležies amžiumi datuotino pilkapyno.

Grabijolų regione, dešiniajame Neries krante,

esantį slėnį sudaro pirmoji viršsalpinė terasa, slėnio R dalyje pereinanti į salpą. Slėnis yra vidinėje Neries kilpos pusėje, 1,6 km ilgio R pusėje – iki 190 m pločio. Pirmoji viršsalpinė terasa – 5–6 m aukščio, R pusėje nužemėja iki 3–4 m aukščio salpos. Dabar slėnis dirvonuoja, centre yra viena nebegyvenama sodyba, jo R dalis apaugusi jaunais lapuočiais medžiais bei krūmais. Carinės Rusijos bei tarpukario kartografinėje medžiagoje sodybos vietoje matome daugiau pastatų. Bent 8 Grabijolų dvaro statiniai buvo išsidėstę šiandieninės sodybos vietoje ir aukščiau – ant antrosios viršsalpinės terasos. Vienas statinys buvo ir kairiajame bevardžio Neries intako krante. Į V nuo dvaro tuomet būta pievų, į R pažymėta pelkėta teritorija. Slėnyje yra žinoma ir tyrinėta Grabijolų (Žemaitiškių) senovės gyvenvietė, todėl šurfai kasti į R ir į V nuo paminklinės gyvenvietės teritorijos. Iš viso iškasta 19 šurfų: 12 – slėnio R dalyje, 580 m ilgio atkarpoje, ir 7 – 244 m ilgio slėnio V atkarpoje.

Jau pirmuosiuose trijuose šurfuose, kastuose slėnio R gale, aptiktas 12, 5 ir 3 cm storio Grabijolų I gyvenvietės kultūrinis sluoksnius (9 pav.). Jame rastos 5 smulkios neaiškaus tipo lipdytinės keramikos šukės. Šurfai kasti 65 ir 42 m atstumu vienas nuo kito, 5, 5,2 ir 5,2 m aukštyje, 25, 32 ir 45 m nuo upės. Kadangi rastos keramikos tipas neaiškus, Grabijolų I gyvenvietės tiksliau datuoti nėra galiomybių.



9 pav. Šurfas, tyrinėtas Grabijolų I gyvenvietėje. G. Vėlius nuotr.

223 m į PV kastuose keturiuose šurfluose vėl užfiksuotas 5, 10, 15 ir 20 cm storio kultūrinis sluoksnis, kuriame pasitaikė perdegusių akmenų, angliukų. Viename šurflų aptiktos 3 lipdytinės šukės, kurių dvi – brūkšniuotu paviršiumi. Šurfai kasti 51, 55 ir 55 m atstumu vienas nuo kito, 4,38, 3,87, 3,61, 3,93 m aukštyje, maždaug 100, 85, 57 ir 53 m nuo upės. 47 m vakariau nuo šios grupės tirtame šurfe kultūrinio sluoksnio jau nerasta, bet aptikti 3 smulkūs neaiškaus tipo lipdytinės keramikos fragmentai. Toliausiai į V nutolusiame šurfe aptikta plytų duženų, vinių, apžiestos keramikos, sietinos su Grabijolų dvaro laikais.

Į V nuo Grabijolų (Žemaitiškių) gyvenvietės ribos, 244 m ilgio slėnio atkarpoje, ištirti 7 šurfai. Tik viename jų aptikta lipdytinė šukė tikriausiai brūkšniuotu paviršiumi, gyvenviečių kultūrinių sluoksnių nerasta. Taigi Grabijolų regiono dešiniajame Neries krante aptiktos dvi naujos geležies amžiaus gyvenvietės. Grabijolų I gyvenvietę dėl neaiškių aptiktos keramikos tipų tenka datuoti plačiai – I t-mečiu. Grabijolų II gyvenvietės chronologiniai rėmai siauresni, pagal aptiktą brūkšniuotąją keramiką ji datuotina II a.

Grabijolų regiono kairiajame Neries krante upės vingio supamas slėnis, matuojant palei krantą, yra apie 4,1 km ilgio, su plačia salpa bei pirmosiomis terasomis. Aukšti poledyninio tirpsmo vandenų suformuoti šlaitai prie upės priartėja tik slėnio V gale. Šiandien į R nuo kaimo ir jį supančių laukų, plačioje Neries kilpoje plyti Grabijolų miškas, bet dar XIX a. pabaigoje upės pakrantės šiose vietovėse atrodė visiškai kitaip. Rusiškuose to meto ir vėlyvesniuose tarpukario žemėlapiuose matome, jog nedidelis miškas augo tik centrinėje šios Neries kilpos dalyje, jos R pusėje buvo šiandien nebeegzistuojantys Šimkūnų ir Kūlių kaimai.

Žvalgomieji tyrimai buvo atlikti visoje upės pakrantėje, išskyrus 230 m ilgio atkarpą – Grabijolų kaimo teritoriją. Slėnyje iškasti 84 šurfai: 65 – į R nuo Grabijolų kaimo, 19 – į V nuo jo. Kultūrinis sluoksnis su lipdytine keramika aptiktas keturiuose šurfluose. Labiausiai į Š nutolusiame upės vingio

krante tyrinėtame šurfe po 35 cm storio miškožemiu aptiktas 25 cm storio kultūrinis sluoksnis, jame – 6 fragmentai lipdytinės keramikos grublėtu bei lygiu paviršiumi, 5 šlako gabalėliai. Šurfas kastas 4,97 m aukštyje ir apie 50 m atstumu nuo upės. Šurfluose, kastuose 44 m į ŠR bei 55 m į PV, kultūrinio sluoksnio pėdsakų nepastebėta. 234 m į V kastame šurfe vėl aptiktas iki 55 cm storio kultūrinis sluoksnis, jame – 6 smulkūs lipdytinės keramikos fragmentai, 2 jų – grublėtu, 1 – lygiu paviršiumi, aptikta 13 šlako gabaliukų. Šurfas kastas 5,08 m aukštyje bei 35 m atstumu nuo upės. Šurfluose, kastuose už 68, 60 ir 59 m į V, P bei PR, kultūrinio sluoksnio nerasta. 1,18 km į V, kitoje Grabijolų kaimo pusėje, vėl susidurta su geležies amžiaus gyvenvietei priskirtinu kultūriniu sluoksniu. 4,41 m aukštyje ir apie 36 m nuo upės kranto tyrinėtame šurfe aptiktas net iki 70 cm storio kultūrinis sluoksnis, jame – 17 lipdytinės keramikos šukių grublėtu bei lygiu paviršiumi, 4 šlako fragmentai. Šurfluose, kastuose 48 m į V bei 65 m į P, gyvenvietės pėdsakų nerasta. Paskutinis – ketvirtasis šurfas su 40 cm storio kultūriniu sluoksniu kastas 221 m į ŠV. Sluoksnyje aptikti 6 grublėtosios keramikos fragmentai. Šurfas tyrinėtas 5,14 m aukštyje ir 45 m nuo upės. 39 m į ŠV ir 56 m į PR kastuose šurfluose kultūrinio sluoksnio jau nebuvo. Taigi kairiajame Grabijolų regiono krante keturiose vietose aptiktas gyvenviečių kultūrinis sluoksnis, pagal keramiką datuotinas III–VII a. Atstumas tarp šių šurflų – daugiau kaip 200 m, o vienu atveju – ir per kilometrą. Tai leidžia teigti, jog buvo aptiktos dar keturios – Grabijolų III–VI – geležies amžiaus gyvenvietės. Dar bent dešimtyje šurflų buvo aptiktas galimas kultūrinis sluoksnis, tačiau be radinių arba su vėlyva apžiesta ir žiesta keramika, 8-iuose aptikta tik vėlyvosios keramikos. Daugelis jų tyrinėti artimoje Grabijolų arba jau nebesančio Kūlių kaimų aplinkoje ir, matyt, sietini su šių kaimų paveldu.

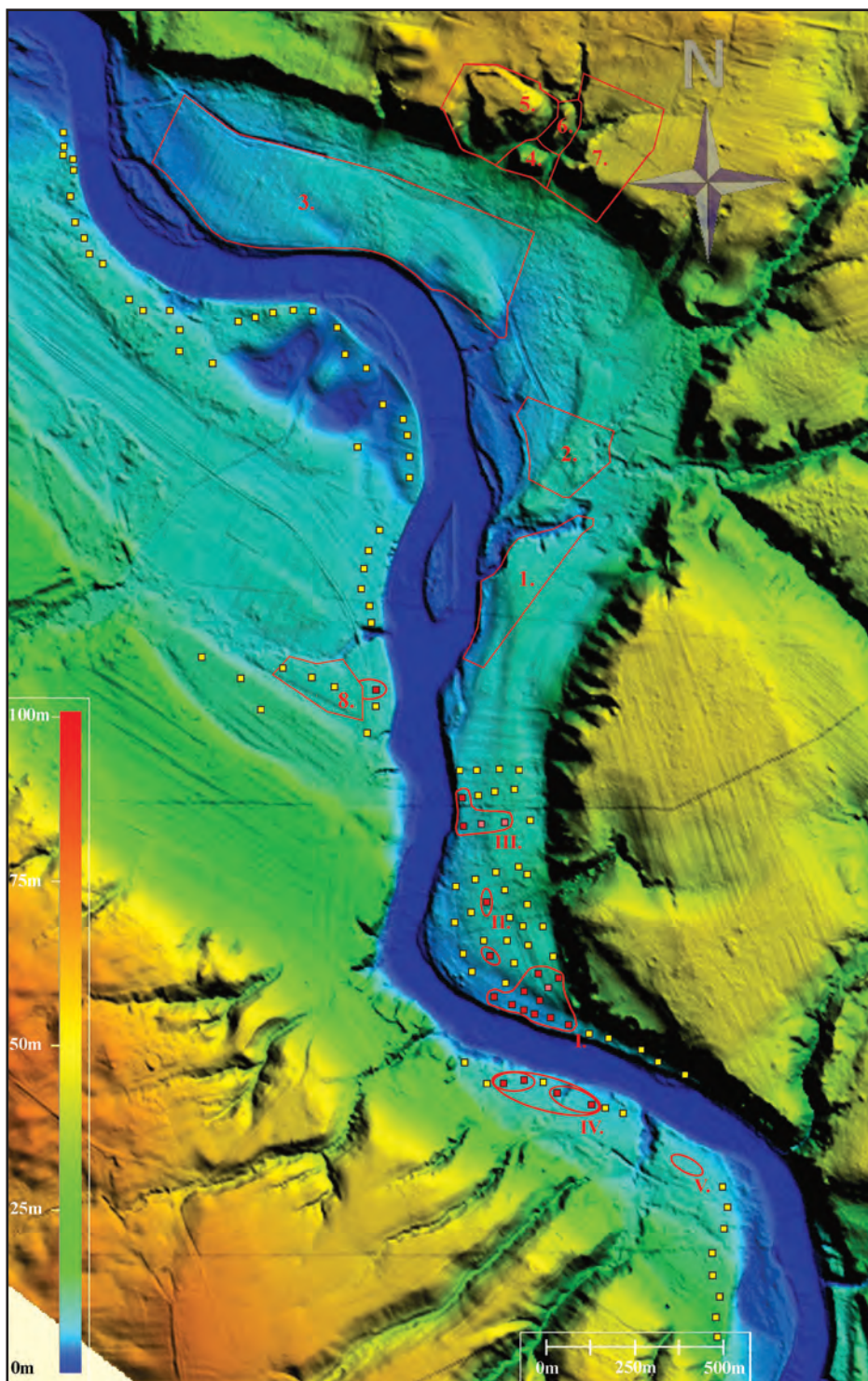
Visos Grabijolų regione rastos gyvenvietės buvo įsikūrusios panašiam 4,41–5,2 m nuo upės aukštyje, nedideliu – 25–45 m atstumu nuo kranto. Šiuo

atžvilgiu išsiskiria Grabijolų II gyvenvietė – tyrinėti šurfai su kultūriniu sluoksniu išsidėstę 50–100 m nuo kranto ir tik 3,61–4,38 m aukštyje. Ši Brūkšniuotosios keramikos kultūros gyvenvietė tikriausiai buvo įkurta žemoje, vandens užliejamoje salpos teritorijoje. Akivaizdus aptiktų gyvenviečių dydžio skirtumas. Dešiniajame krante tyrinėta Grabijolų (Žemaitiškių) II–IV a. gyvenvietė išsidėsčiusi 600 m ilgio slėnio ruože. Rastosios Grabijolų I ir II gyvenvietės taip pat nemažos, šurfai su kultūriniu sluoksniu tyrinėti atitinkamai 107 ir 161 m atkarpose. Beje, Grabijolų (Žemaitiškių) gyvenvietės R dalyje taip pat buvo aptikta brūkšniuotosios, tyrimų autorius nuomone, ankstyvojo tipo keramikos. Taigi gali būti, kad rastoji Grabijolų II gyvenvietė užėmė dar didesnę plotą į V. Tuo tarpu kairiajame krante matome kitokį pakrančių apgyvendinimo vaizdą. Visos rastos gyvenvietės yra nedidelės, „vieno šurfo“, matyt, vienkiemio tipo, viena nuo kitos nutolusios 0,2–1 km atstumu. Gaila, bet nepavyko tiksliau identifikuoti jose rastos grublėtosios keramikos tipo, taigi ir datavimas lieka gana platus – III–VII a. Vis dėlto brūkšniuotosios keramikos nebuvimas (o keramikos rasta palyginti nemažai) rodo jų santykinę vėlyvumą.

Aptiktų gyvenviečių sąsajos su žinomais bei tyrinėtais pilkapynais vėlgi sunkiai apčiuopiamos. Gyvenvietės dešiniajame Neries krante chronologiškai yra ankstyvesnės už greta esančiame pilkapyne tyrinėtus viduriniojo geležies amžiaus pilkapius, tačiau galbūt juos galima sieti su kitoje upės pusėje, vos už 300 m buvusiomis nedidelėmis, tik pagal grublėtąją keramiką III–VII a. datuotomis gyvenvietėmis. Taigi vėl, kaip ir Bielazariškių vietoje, neatmestina mirusiųjų pasaulio anapus upės galimybė. Kita vertus, yra duomenų ir apie kairiajame krante galbūt buvusį, tačiau suardytą pilkapyną. Už pusės kilometro į ŠV nuo Grabijolų VI gyvenvietės esantis Paalkių piliakalnis netyrinėtas. Taigi šiuos paminklus kol kas sieja tik sąlyginis geografinis artumas.

KERNAVĖS REGIONAS

Kernavės regionas išsiskiria ne tik žinomų archeologinių paminklų gausa (10 pav.), bet ir jų ištirtumo lygiu. Kasmečiai archeologiniai tyrinėjimai čia vykdomi nuo 1979 m. Dešiniajame Neries krante, VKKR teritorijoje, tyrinėta įvairių geležies amžiaus laikotarpių paminklų – Aukuro kalno, Mindaugo sosto, Pilies kalno piliakalniai ir Lizdeikos piliakalnis su papėdės gyvenviete. Pajautos slėnyje tyrinėtos Kernavės, Semeniškių ir Semeniškių II gyvenvietės. Ankstyviausi, I–II a., kultūriniai sluoksniai aptikti Aukuro kalno piliakalnyje. Čia natūraliame viršutinės terasos iškyšulyje buvo įsikūrusi nedidelė, dar su Brūkšniuotosios keramikos kultūra sietina gyvenvietė. II a. 2-ojoje pusėje Aukuro kalno piliakalnis apleidžiamas ir keliamasi gyventi į žemutinę terasą. Vėlyvosios brūkšniuotosios keramikos koncentracijos Pajautos slėnyje žinomos trijose vietose, maždaug kas 500 m – Kernavės bei Semeniškių II gyvenvietėse ir teritorijoje, esančioje Semeniškių gyvenvietės P pakrastyje. R. Vengalis nuomone, kadangi šių koncentracijų skersmuo – tik 30–50 m, jos greičiausiai žymi pavienes, atskiras sodybas, kurių slėnyje galėjo tilpti iki 6–7-ių. Sodybas, įrengtas atokiai viena nuo kitos, greičiausiai supo dirbami laukai, kurie, matyt, jau priklausė kiekvienai sodybai atskirai (Vengalis 2009, p.166). Tuo tarpu istorikai alodo – žemės nuosavybės, išsiskyrusios iš bendruomenės valdomos valdos, laikus nukelia į istorinių laikų pradžią (Gudavičius 1998, p.95). Vis dėlto vėlyvojo geležies amžiaus socialinį kraštovaizdį, matyt, lėmė ne disponavimo žeme galimybės ar žemėnaudos teisės, bet bendruomenę organizuojančios struktūros raida. Per mirusiųjų pasaulio – tyrinėtų pilkapių prizmę šią problemą analizavęs L. Kurila teigia, jog „Sprendžiant pagal daugumos pilkapynų dydį, vienokia ar kitokia išplėstinės šeimos forma buvo pagrindinis geležies amžiaus Rytų Lietuvos visuomenės elementas – atskira bendruomenė. Tokia nuo 5–10 iki 20–25 žmonių bendruomenė, ko



10 pav. Kernavės regionas: I–IV – rastosios geležies amžiaus gyvenvietės; 1–8 – žinomi geležies amžiaus archeologiniai paminklai (1 – Semeniškių senovės gyvenvietė, 2 – Semeniškių senovės gyvenvietė II, 3 – Kernavės senovės gyvenvietė, 4 – Kernavės piliakalnis, vadinamas Aukuro kalnu, 5 – Kernavės piliakalnis, vadinamas Pilies kalnu, 6 – Kernavės piliakalnis, vadinamas Mindaugo Sostu, 7 – Kernavės piliakalnis, vadinamas Lizdeikos kalnu, su gyvenviete, 8 – Mitkiškių senovės gyvenvietė). G. Vėliaus brėž.

gero, atitinka iš istorinių šaltinių žinomą lauką ar kiek mažesnę socialinę vienetą“ (Kurila 2009, p.124).

Pirmųjų amžių po Kr. kultūrinis sluoksnis su vėlyva briaunine brūkšniuotąja keramika buvo aptiktas ir Kernavės senovės gyvenvietės V dalyje. Čia 1983 m. A. Luchtanas 180 m ilgio atkarpoje kas 20 m ištyrė 11 šurfų. Beveik visuose buvo aptiktas kultūrinis sluoksnis. Tyrimų autorius rašo, jog gerai išsiskyrė du geležies amžiaus sluoksniai – apatinis, geriau pastebimas centrinėje gyvenvietės dalyje, su vėlyva brūkšniuotąja keramika, bei viršutinis, išlikęs beveik visoje tirtoje teritorijoje. Pastarojo sluoksnio apatinėje dalyje vyravo ankstyvoji pereinamojo laikotarpio grublėtoji keramika, viršutinėje – vėlyvesnė, ryškiai grublėta keramika jau be brūkšniavimo pėdsakų, puodai – stambūs, kibiro formos. Teigiama, jog ši gyvenvietė įsikūrė pirmaisiais amžiais po Kr. ir egzistavo iki VI–VII a. (Luchtanas 1984a, p.29–30). 1984 m. gyvenvietėje vykdyti platesni kasinėjimai, V jos gale iširtas 672 m², R – 85 m² plotas. Vyravo grublėtoji keramika (85%), kurios 40,1% sudarė keramika, turinti brūkšniavimo žymių. Grublėti puodai buvo briauninės formos, rečiau – tiesiomis sienelėmis. Briauninės formos brūkšniuotoji keramika sudarė 6,8%, lygiu paviršiumi – 2,6%, juoda gludintu paviršiumi – 0,9%. Aptiktus kultūrinius sluoksnius autorius datavo kiek kitaip – intensyviausiai gyvenvietė naudota III–V a., o apie I t-mečio vidurį ji buvo staiga apleista, gyventojai įsikūrė toliau nuo Neries, ketvirtojoje viršsalpinėje terasoje, šalia Lizdeikos kalno ir pilies kalno PR dalyje (Luchtanas 1986a, p.30–32). Vėliau archeologiniai tyrinėjimai vykdyti Kernavės senovės gyvenvietės R dalyje. 1989 m iširtas 56 m² plotas, aptiktas degintinis ankstyvosios metalų epochos Brūkšniuotosios keramikos kultūros kapinynas bei pirmųjų amžių po Kr. gyvenvietės stulpvietės ir ūkinės paskirties duobės su brūkšniuota, nežymiai grublėta bei gludinta keramika (Luchtanas 1990, p.193–194). 1990–1991 m. tyrimai buvo tęsiami, iširtas 600 m² plotas, tyrinėti minėto kapinyno kapai, taip pat geležies amžiaus gyvenviečių kultūriniai sluoksniai. Juose aptikta daug keramikos. Vėlyvoji brūkšniuotoji keramika sudarė 10,2%, dominavo ankstyvoji grublėtoji su brūkšnia-

vimo žymėmis – 55%, lipdytinės lygiu paviršiumi – 6,6%, juodos gludintu paviršiumi – 9,9% (Luchtanas 1992, p.106). 1993 m. iširtas dar 100 m² plotas, aptiktas suardytas kultūrinis sluoksnis su ankstyvąja grublėtoja bei juoda gludinta keramika (Luchtanas 1994a, p.158–160). Dar 106 m² plotas iširtas 1994 m. Aptikta stulpinio pastato vieta, kurioje buvo beveik visa perkasoje rastoji ankstyvoji grublėtoji ir šiek tiek vėlyvosios brūkšniuotosios keramikos. Tyrimų autoriaus nuomone, pastatas buvo staiga apleistas ir datuotinas II–III a. (Luchtanas 1996, p.116–117). Tyrimai buvo tęsiami 1996 m. (iširta 100 m²) ir 1997 m. (iširta net 1096 m²). Tyrimų autorius rašo, kad tais metais tyrinėta gyvenvietės dalis buvo labiau ūkinės paskirties, ryškiai dominavo ankstyvoji grublėtoji keramika, gerokai mažiau rasta keramikos lygiu bei gludintu paviršiumi, pačiai Brūkšniuotosios keramikos kultūros pabaigai (I–II a.) priskiriama keletas briauninės formos ryškiai brūkšniuotų puodelių fragmentų. Autoriaus nuomone, gyvenvietė buvo apleista IV–V a. sandūroje (Luchtanas 1998, p.82–84). Prie Kernavės senovės gyvenvietės R dalies archeologinių tyrinėjimų vėl sugrįžta 2003 m. dėl esamo kelio rekonstrukcijos darbų. Kelio vietoje iširtas net 2122,4 m² plotas. Tyrimų autorius A. Luchtanas teigia, kad intensyviausias kultūrinis sluoksnis kelio vietoje susidarė I t-mečio pradžioje ir 1-ojoje pusėje, pirmiausia čia įsikūrė nedidelė gyvenvietė su brūkšniuotąja keramika. Ji sudaro 14,3% visos gyvenvietėje rastos keramikos. II–III a. sandūroje čia išaugo didesnė gyvenvietė su grublėtoja keramika. Dominuoja ankstyvoji grublėtoji keramika – 63,1%, rasta nežymiai profiliuotų nedidelių puodų lygiu paviršiumi – 17,5%, juodos ir rudos gludintos keramikos – 3,3%. Archeologinių tyrimų autoriaus manymu, gyvenvietė buvo apleista V a., atrodo, gana staiga. Trumpam čia grįžta tik I–II t-mečių sandūroje. Šiam laikotarpiui priklauso kelių lipdytų puodų su bangelės ornamentu fragmentai bei Čekijos moneta – Bretislavo I (1037–1055) sidabrinis denaras, nukaltas po 1050 m. (Luchtanas 2005a, p.43–45). Taigi Kernavės senovės gyvenvietėje 1983–2003 m. iš viso iširtas beveik 5000 m² plotas. Akivaizdu tai, kad maždaug

erų sandūroje čia įsikūrė bent dvi Brūkšniuotosios keramikos kultūros gyvenvietės. II–III a. sandūroje jas keitė didesnės su ankstyvąja grublėtąja briauni-ne keramika. Gyvenvietėse aptinkamas ir nedidelis kiekis vėlyvesnės, ryškiai grublėtos keramikos puodų tiesiomis sienelėmis. Tyrimų autorius šiek tiek skirtingai datuoja šios gyvenvietės apleidimo laiką, tačiau dažniausiai akcentuoja, jog tai įvyko staiga. 2004 m. gana didelio masto tyrinėjimai atlikti Semeniškių II gyvenvietėje, vėlgi kelio vietoje. Iš viso ištirtas 531,5 m² plotas. Dėl aptiktos keramikos fragmentiškumo net 49% rūšis nenustatyta, daugiausiai rasta brūkšniuotosios keramikos šukių – 31%, grublėtoji keramika sudarė 9,5%, lygiu paviršiumi – 2,9%, gludinta – 7,5%. Gyvenvietė pagal keramiką ir radinius datuota II–III a. (Vengalis 2006b, p.58–61).

Kaip manoma, II a. 2-ojoje pusėje piliakalnius apleidus, vėliau į juos vėl sugrįžtama. Jų apgyvendinimo dinamiką gerai atskleidžia Aukuro kalno tyrinėjimai. 1992–1993 m. ištirtas 194 m² plotas aikštelės V dalyje. Tyrimų autoriaus nuomone, piliakalnyje apie III a. susiformavo kultūrinio sluoksnio horizontas su ankstyvąja grublėtąja keramika. V a. viduryje čia buvusi gyvenvietė sudeginta, išlikę ženklūs gaisro pėdsakai, aptikta klajoklių gentims būdingų strėlių antgalių. Po gaisro gyvenvietė buvo atstatyta ir gausiai apgyvendinta I t-mečio 2-ojoje pusėje bei II t-mečio pradžioje (Luchtanas 1994b, p.50–53). A. Luchtano tyrimų duomenimis, Aukuro kalno piliakalnyje daugiau ar mažiau intensyviai gyventa visą geležies amžių su trumpa pertrauka maždaug II–III a. sandūroje.

Apie V a. gyvenvietės su vėlyvąja grublėtąja keramika įsikuria viršutinėje upės terasoje. Vėlyvosios grublėtosios keramikos aptikta Pilies kalno bei Mindaugo Sosto piliakalniuose, Lizdeikos piliakalnio papėdės gyvenvietėje. 1979 m. ištirtas 219,75 m² plotas aukštutinėje terasoje į ŠR nuo Lizdeikos kalno piliakalnio. Rastas suardytas kultūrinis sluoksnis, tačiau pagal aptiktą grublėtąją keramiką konstatuota, jog šioje vietoje gyventa I t-mečio viduryje – 2-ojoje pusėje (Kulikauskas, Luchtanas

1980, p.37–38). Mindaugo Sosto piliakalnio aikštelė ištirta beveik visa. 1979–1982 m. kasinėtas apie 566 m² plotas. Ankstyviausias kultūrinis sluoksnis pagal vėlyvąją grublėtąją keramiką datuotas IV–V a. (Kulikauskas, Luchtanas 1980, p.36). Nustatyta, jog tuomet aikštelė buvo žymiai nuožulnesnė R, P ir V kryptimi (Volkaitė-Kulikauskienė 1982, p.29–30). Pilies kalno aikštelės PR pakraštyje 1985 m. ištirtas 372 m² plotas. Rastas tik duobėse išlikęs, kaip manoma, apie I t-mečio vidurį čia įsikūrusios gyvenvietės kultūrinis sluoksnis su grublėtąja keramika. Taip pat aptikta II t-mečio pradžia datuotinių puodų šukių su bangelių ir horizontalių linijų ornamentu (Luchtanas 1986b, p.32–33). Taigi apie V a. Kernavėje, ant aukštutinės terasos, bent trijose vietose atsiranda, matyt, dar neįtvirtintos gyvenvietės maždaug 100–150 m atstumu nuo įtvirtinto Aukuro kalno piliakalnio. Jau vėlyvučiu geležies amžiumi datuotinos keramikos – nedaug, bet rasta minėtuose piliakalniuose, šiek tiek – Pajautos slėnyje. Krinta į akis ganėtinai „tuščias“ viduriniojo geležies amžiaus 2-osios pusės – vėlyvojo geležies amžiaus pradžios laikotarpis, pastebėtas ir Bradeliškių piliakalnio medžiagoje. Nenutrūkstamas daugiau ar mažiau intensyvus apgyvendinimas tyrimų autorių nustatytas tik Aukuro kalno piliakalnyje.

Naujų vertingų duomenų apie Rytų Lietuvos pilkapių kultūros laidosenos ankstyviausią etapą gauta 2009 m. tyrinėjant Semeniškių senovės gyvenvietės II bei greta esančios sodybos teritoriją. Ištyrus 769 m² plotą aptiktos 6-ių pilkapių liekanos. Patys sampilai jau neišlikę, bet rasti pilkapius supę grioviai, akmenų vainikų liekanos. Pagal radinius pilkapiai datuoti III a. 2-ąja puse – IV a. (Baltramiejūnaitė, Vengalis 2010, p.99–103). Taigi visiškai greta II–III a. datuotos gyvenvietės III a. 2-ojoje pusėje buvo įrengtas pilkapynas. Tai yra vienintelis šio laikotarpio laidojimo paminklas visuose trijuose tyrinėtuose regionuose.

Tuo tarpu kairysis Neries krantas ties Kernave geležies amžiaus archeologinių paminklų gausa nepasižymi. Čia žinomi tik du paveldo objektai: matyt, istorinių laikų profesionaliai netyrinėtas kapinynas

su degintiniais ir griautiniais kapais bei mitologinis Mītikiškių akmuo. Vienintelis geležies amžiumi datuotinas paminklas yra dešiniajame Sukros upelio krante esanti netyrinėta geležies amžiaus Mītikiškių gyvenvietė. Objektas į Kultūros vertybių registrą įtrauktas kaip I t-mečio gyvenvietė pagal paviršiuje aptiktą apžiestą ir lipdytinę keramiką grublėtu bei lygiu paviršiumi. 2,7 km į V, to paties Sukros upelio dešiniajame krante, yra netyrinėtas Latvių (Mītikiškių) piliakalnis, vadinamas Pilies kalnu, pagal išorinius požymius datuotas I t-mečio pradžia (Baubonis, Zabiela 2005a, p.140), bet dėl didelio atstumo su Kernavės archeologinių paminklų kompleksu vargu ar sietinas.

2009 m. Kernavės regione, dešiniajame krante, žvalgomieji archeologiniai tyrimai atlikti Pajautos slėnio P gale, 1,2 km ilgio atkarpoje. Pirmoji upės terasa šioje vietoje plėtėja link Š nuo 10 iki 350 m ir yra maždaug 4,6–10 m aukščio. Tyrinėtoje slėnio dalyje yra keturios sodybos, kurių viena, esanti toliausiai nuo upės, jau baigia sunykti. Beje, sodybos nėra itin senos, jų nėra XIX–XX a. sandūros rusiškuose žemėlapiuose. Tuomet Semeniškių kaimas buvo šiauriau, tik ties Neryje esančia sala. 1930 m. žemėlapyje jau matome visas keturias sodybas. Tyrimų metu slėnyje vyravo dirvonuojančios pievos.

Slėnyje buvo iškasta 50 šurfų, 15-oje jų aptiktas geležies amžiaus gyvenviečių kultūrinis sluoksnis. Liko neištirta 300 m ilgio slėnio atkarpa į P nuo Semeniškių senovės gyvenvietės, kadangi dabar čia yra privati valda. Slėnio P gale net dešimtyje šurfų užfiksuotas geležies amžiaus gyvenviečių kultūrinis sluoksnis. Pirmajame, labiausiai į PR nutolusiame šurfe, sluoksnis intensyvus, iki 40 cm storio (11 pav.). Jame aptiktas dvigubo nupjauto kūgio formos verpstuko fragmentas (12 pav.), 21 lipdytinė šukė: 1 brūkšniuota, 1 grublėta išore, bet brūkšniuotu vidumi, 1 dugnelio fragmentas, 17 grublėtų, 1 apžiesta ir apie 50 labai smulkių nenustatyto tipo keramikos fragmentų. Kituose šurfluose kultūrinis sluoksnis – nuo 5 iki 20 cm storio, viename sluoksnio nerasta, bet aptiktas



11 pav. Šurfas, tyrinėtas Kernavės I gyvenvietėje. G. Vėliaus nuotr.



12 pav. Dvigubo nupjauto kūgio formos verpstuko dalis, aptikta Kernavės I gyvenvietės kultūriniame sluoksnyje. G. Vėliaus nuotr.

grublėtosios keramikos fragmentas. Įvairių tipų (brūkšniuota, grublėta, lygiu paviršiumi) ir laikotarpių keramikos taip pat rasta tiek labiausiai į ŠV nutolusiame šios grupės šurfe, tiek bent dar dviejuose šurfluose eilėje, kastoje palei Nerį. Tai gi susidurta su ilgalaikė, preliminariai II–VII a. datuotina didele gyvenviete. Be platesnių tyrimų nėra galimybės pasakyti, kokio dydžio ši gyvenvietė buvo konkrečiu laikotarpiu. Kultūrinis sluoksnis užfiksuotas šešiuose šurfluose 224 m ilgio atkarpoje palei Nerį. Šurfai kasti 4,56–5,36 m aukštyje ir 38–50 m atstumu nuo upės. Toliausiai nuo upės į Š nutolę du šios grupės šurfai kasti 9,84 ir 8,5 m aukštyje bei apie 160 ir 145 m atstumu nuo upės vagos. Tai gi įvairių laikotarpių gyvenviečių kultūrinis sluoksnis užfiksuotas maždaug

224x160 m dydžio teritorijoje, kurią šiame tyrime įvardysim Kernavės I gyvenvietėje.

Šurfe, kastame 119 m į Š nuo anksčiau aprašytos šurfų su kultūriniu sluoksniu grupės, taip pat aptikti iki 10 cm storio kultūrinio sluoksnio likučiai, jame – 7 lipdytinės keramikos fragmentai: 1 jų – grublėtu paviršiumi, 1 – lygiu, 5 – neaiškaus tipo, taip pat šlako gabalėlis. Šurfas kastas 6,46 m aukštyje ir 148 m atstumu nuo upės. Sunku pasakyti, ar aptiktas kultūrinis sluoksnis yra Kernavės I gyvenvietės tąsa, ar kitos gyvenvietės palikimas, kadangi tarp jų yra sodyba ir kultūrinis sluoksnis galėjo būti sunaikintas.

148 m atstumu į Š nuo anksčiau aprašyto šurfo 10 cm storio kultūrinis sluoksnis užfiksuotas dar kartą. Čia tirtame šurfe aptikta smulki neaiškaus tipo lipdytinės keramikos šukė ir šlako fragmentas. Šurfas kastas 8,11 m aukštyje bei 165 m nuo upės vagos. Didelis atstumas tarp šurfų su aptiktu kultūriniu sluoksniu šiuo atveju leidžia spėti suradus kitą objektą – Kernavės II geležies amžiaus gyvenvietę.

Dar vieną geležies amžiaus gyvenvietę galime lokalizuoti šurfuose, kastuose 224 m šiauriau, už magistralinio dujotiekio, kertančio upę, trasos. Čia dviejuose jų aptikti iki 5 cm storio kultūrinio sluoksnio likučiai, dviejuose – tik smulkių neaiškaus tipo lipdytinės keramikos fragmentų bei šlako. Sluoksnyje rastos 4 lipdytinės keramikos šukės, dviejų jų paviršius lygus, dviejų tipas neaiškus. Šurfai su kultūriniu sluoksniu aptikti 81 m atstumu vienas nuo kito, 6,28 bei 6,78 m aukštyje ir 35 bei 28 m nuo upės vagos. Šią radimvietę galime įvardyti kaip Kernavės III geležies amžiaus gyvenvietę. Šiauriau iškasus dar vieną keturių šurfų eilę ir nieko neradus, ties privačios valdos riba tyrimai dešiniajame Kernavės regiono krante buvo baigti. Taigi aptiktos mažiausiai trys naujos geležies amžiaus gyvenvietės – Kernavės I–III, kurių pirmoji egzistavo skirtingais laikotarpiais ir datuotina bent jau II–VII a., kitų chronologijai nustatyti kol kas trūksta duomenų.

Kairiajame Neries krante, Kernavės regione, tyrinėti du Neries slėniai. Vienas jų yra tarp Kernavės ir Grabijolų archeologinių paminklų kompleksų, kitas – tiesiai priešais Pajautos slėnį.

Pirmąjį slėnį sudaro 1,3 km ilgio, iki 250 m pločio, maždaug 6–8 m aukščio terasa. Slėnio P pusėje pirmąją Neries terasą keičia iki 15 m aukščio pakylanti antroji terasa, iš karto pereinanti į 3–4 m aukščio salpą. Carinės Rusijos žemėlapiuose slėnyje pažymėtos Palkių kaimo sodybos (dabartinio Pelkių kaimo vietoje). Terasoje iškasta 17 šurfų: 8 – į R ir 9 – į V nuo Pelkių kaimo sodybų. Pastarojoje grupėje keturiuose šurfuose užfiksuotas 5–15 cm storio kultūrinis sluoksnis su grublėtosios keramikos bei šlako fragmentais. Atstumas tarp pirmojo ir antrojo bei antrojo ir trečiojo šurfų, skaičiuojant iš R, yra po 99 m. Be to, tarp pastarųjų dviejų tirtame šurfe kultūrinis sluoksnis nebuvo užfiksuotas, todėl, neatlikus išsamesnių tyrimų, sunku pasakyti, ar visi 4 šurfai priklauso vienai gyvenvietei, ar bent jau dviem. Vis dėlto laikantis šio tyrimo nuostatos, kad atskiromis gyvenvietėmis traktuosime kultūrinius sluoksnius, tarp kurių yra bent 100 m atstumas, tenka konstatuoti, jog aptikta tik viena, pagal keramiką III–VII a. datuotina Kernavės IV gyvenvietė. Šurfai su kultūriniu sluoksniu išsidėstę 256 m ilgio atkarpoje, 6,75–8,26 aukštyje ir maždaug 46–77 m nuo upės vagos. Artimesnėje Pelkių kaimo aplinkoje dviejuose šurfuose rasta vėlyvosios apžiestos ir žiestos keramikos, taip pat iki 10 cm storio kultūrinis sluoksnis, kuriame aptiktas įdomesnis to meto radinys – molinis paukštelio pavidalo švilpukas.

Žvalgomųjų archeologinių tyrimų metu radinių ieškota ir tirtuose slėniuose, buvusiuose suartuose laukuose, bet geležies amžiumi datuotinos medžiagos aptikti nepavyko. Vienintelis brūkšniuotosios keramikos lygiu vidiniu paviršiumi fragmentas rastas arime, buvusiam į Š nuo Pelkių kaimo sodybų, apie 300 m į PR nuo aptiktos Kernavės IV gyvenvietės. 30x100 m dydžio arimas buvo apie 50 m nuo upės kranto, 7–8 m aukštyje. Jame aptikta perdegusių akmenų, šlako, degusių, minėta šukė brūkšniuotu paviršiumi. Kadangi surinkta medžiaga akivaizdžiai rodė šioje vietoje buvus geležies amžiaus gyvenvietę, kurią įvardijome kaip Kernavės V, kasti papildomus šurfus atsisakyta.

Toliau į V priė upės priartėja daugiau kaip 20 m aukščio trečiosios viršsalpinės terasos šlaitai ir tik už 900 m atsiveria antrasis tyrinėtasis slėnis, esantis tiesiai priešais Kernavės Pajautos slėnį.

Antrasis slėnis, esantis priešais VKKR, yra, matuojant palei kranto liniją, 3,8 km ilgio, iki 1 km pločio (iki trečiosios viršsalpinės terasos), žemiausia vieta ties tyrinėjama šurfa terasos Š gale yra 4 m, aukščiausia P gale – 12 m. Apie 1 km ruožas slėnio ŠV gale liko nežvalgytas, kadangi čia pirmąją upės terasą keičia 2–3 m aukščio užliejama salpa. Lyginant XX a. pradžios žemėlapius su dabartine situacija, akivaizdu, kad laikui bėgant labai išsiplėtė miško masyvai, ypač slėnio ŠV pusėje. Žemiau upėje esančios salos atsirado naujų sodybų.

Terasoje iškasti 45 šurfai. Siekiant patikslinti Mitkiškių senovės gyvenvietės chronologiją, 6 jų kasti dešinėje Sukros upelio pusėje, kiek toliau nuo upės vagos, bet tik viename šurfe, esančiame apie 30 m ryčiau Mitkiškių senovės gyvenvietės ribos, po 35 cm storio dirvožemio sluoksniu, aptiktas 15 cm storio tamsiai pilkas kultūrinis sluoksnis, o jame – 13 lipdytinės keramikos fragmentų brūkšniuotu, grublėtu bei lygiu paviršiumi. Šurfas kastas 8,51 m aukštyje ir 73 m nuo upės vagos. Taigi Kernavės regione, kairiajame Neries krante, aptiktos mažiausiai dvi III–VII a. ir kiek ankstyvesnė geležies amžiaus gyvenvietės bei patikslintos Mitkiškių senovės gyvenvietės ribos.

Kernavės regione aptiktos geležies amžiaus gyvenvietės irgi skiriasi tiek dydžiu, tiek galima chronologija. Pajautos slėnio P gale tyrinėtose Kernavės I gyvenvietės kultūriniai sluoksniai su įvairių tipų keramika aptikti dideliame, 224x160 m, plote. Toliau į Š rasta nedidelės, „vieno šurfo“ gyvenvietės su neaiškia lipdytine keramika pėdsakų. Kiek didesnė, apie 100 m ilgio slėnio ruože išsidėsčiusi Kernavės III gyvenvietė. Jos keramikos tipai bei chronologija taip pat liko nenustatyti. Kairiajame krante aptiktos Kernavės IV gyvenvietės dydis kelia abejonių, lieka neaišku, ar susidurta su didele, per 250 m ilgio gyvenvieta, ar čia būta dviejų iki 100 m dydžio sodybvičių. Pagal keramiką gyven-

vietė datuota III–VII a. Ariamame lauke aptiktos Kernavės V gyvenvietės dydis taip pat neaiškus, o pagal aptiktą vieną brūkšniuotąją šukę objektą datuoti tik II a. būtų per daug drąsu. Šurfe, tyrinėjame į R nuo Mitkiškių senovės gyvenvietės, aptikta ne tik grublėtosios, bet ir brūkšniuotosios keramikos, o tai išplečia šio objekto chronologinius rėmus. Beje, trijuose šurfluose, kastuose paminklo teritorijoje, nei kultūrinio sluoksnio, nei radinių nebuvo. Tai rodo, jog pagal paviršiuje surinktą medžiagą į paminklų sąrašus įtrauktų gyvenviečių kultūriniai sluoksniai gali būti visiškai sunaikinti, o nustatytos ribos neatitinka tikrovės.

Vertinant aptiktųjų gyvenviečių sąsajas su Kernavės piliakalnių medžiaga, kyla chronologinio tapatumo ir erdvinio ryšio klausimai. Visų pirma negalime pasakyti, ar aptiktose gyvenvietėse rastoji grublėtoji keramika yra ankstyva briauninė, ar vėlyvesnio tipo. Slėniuose rasta brūkšniuotoji keramika gali būti siejama su plačiam regionui būdingu piliakalnių apleidimu II a. ir įsikūrimu žemutinėse terasose. Sudėtingesnė ir mažiau tyrinėta yra viduriniojo geležies amžiaus gyvenviečių lokalizacijos problema ir vadinamųjų to meto piliakalnių – slėptuvių funkcija. Nežinoma, kokio dydžio, geografinė prasme, bendruomenė ir nuo kokio priešų čia galėjo slėptis. Visiškai netyrinėti galimi erdviniai ryšiai tarp to meto atviro tipo gyvenviečių ir gynybinio pobūdžio objekto – piliakalnio. Tarkime, ar 2 km atstumas tarp Kernavės I gyvenvietės ir tuomet funkcionavusio Aukuro kalno piliakalnio leidžia šiuos paminklus palikusias bendruomenes sieti kokiais nors struktūriniais, organizaciniais ryšiais, ar ne? Bent jau kol kas, nežinant tikslios kultūrinių sluoksnių chronologijos, įvardijimas konkrečių atstumų kaip galimai siejančių tam tikrus objektus būtų perdėm spekuliatyvus. Tą patį galime pasakyti ir apie Karmazinų regiono gyvenviečių bei piliakalnių galimas sąsajas. Kas buvo pakankamai arti ir per toli, mąstant to meto kategorijomis, ir apskritai kokio pobūdžio ryšiai saistė šiuos paminklus palikusias bendruomenes, kaip jie kito laikui bėgant, kol kas negalime pasakyti.

Kernavės regione pastebima akivaizdi geležies amžiaus laidojimo paminklų stoka. Žinomi ir tyrinėti tik III a. 2-osios pusės – IV a. pilkapiai, aptikti Semeniškių II gyvenvietės ribose, bei gerokai, apie 1,8 km į š. nuo Kernavės archeologinių paminklų nutolęs pilkapynas. Kompaktiškoje 23-jų pilkapių grupėje 1981 ir 1983 m. buvo ištirti 5 pilkapiai. Aptiktas griautinis, degintiniai bei simboliniai žirgų kapai, datuoti vėlyvuju geležies amžiumi (Kulikauskas 1982, p.70–71; Luchtanas 1984b, p.55–57). Ankstyvuosius Semeniškių pilkapius galime sieti su Kernavės senovės gyvenvietės kultūrinius sluoksnius palikusiomis bendruomenėmis. Vėlyvojo geležies amžiaus žirgų kapams pilkapiuose viena laikės keramikos šiek tiek aptikta tyrinėtuose piliakalniuose bei Pajautos slėnyje. Bet, skirtingai nei Karmazinių ir Grabijolų regionuose, akivaizdžiai pasigendame viduriniojo geležies amžiaus pilkapyno. Tarpukariu smėlynuose, buvusiuose į š. nuo dabartinio Kernavės miestelio, buvo aptinkama susilydžiusių papuošalų fragmentų. Kad Kernavės apylinkėse būta daugiau iki mūsų dienų neišlikusių, galbūt viduriniojo geležies amžiaus pilkapynų liudija ir XIX a. šaltiniai (Sirokomlė 1989, p.149).

IŠVADOS

Karmazinių, Grabijolų ir Kernavės regionuose atlikti žvalgomieji archeologiniai tyrimai, 16,5 km ilgio upės ruože iškasti 367 šurfai. Aptiktos 23 įvairiais geležies amžiaus laikotarpiais datuotinos gyvenvietės, dar 6 neįtvirtintos gyvenvietės šiuose regionuose žinotos anksčiau. Ištirtas upės pakrančių ruožas tesudaro 7,2% viso Neries ilgio Lietuvos teritorijoje, o likusioje atkarpoje (92,8% upės ilgio) į Kultūros vertybių registrą įtrauktos vos 7 geležies amžiaus gyvenvietės: trys aukščiau tyrinėtų regionų – Karveliškių, Pasienių, Sviliškių ir keturios žemiau – Ardiškio, Padalių, Rusių (Litviniškių), Ginėnų senovės gyvenvietės. Žemiau Kernavės viduriniu juo geležies amžiumi datuotinos keramikos rasta ir Rusių gyvenvietėje bei Gegužinės radimvie-

tėje. Tačiau šie objektai į Kultūros vertybių registrą nėra įtraukti. Taip pat žinomos tik keturios prie upės esančios piliakalnių papėdės gyvenvietės – Naujosios rėvos, Budelių, Lokėnėlių, Lentainių. Geležies amžiaus gyvenviečių kultūriniai sluoksniai užfiksuoti įvairiose Vilniaus pilių teritorijos vietose. Taigi galime tik spėlioti, ypač žinant pilkapynų, esančių prie Neries, gausą, kiek geležies amžiaus gyvenviečių dar nerasta.

Pasirinkta geležies amžiaus gyvenviečių paieškos šurfų pagalba metodika pasiteisino. Turint omenyje naujų sodybų dygimo vaizdingiausiuose Neries slėniuose spartą, ji taikytina ir artimiausioje ateityje. Tyrimų metu pastebėta, kad gyvenviečių paieškos rezultatai žvalgant suartus laukus toli gražu neatspindi realios situacijos. Išvalgytas buvo ne vienas arimas, taip pat ir artimoje gyvenviečių aplinkoje, tačiau rasta tik viena geležies amžiumi datuotina keramikos šukė. Taip pat pastebėta, kad gyvenvietės indikuojanti keramika labai retais atvejais aptinkama armenyje ir yra geriau išlikusi tik giliau esančiuose kultūriniuose sluoksniuose.

Gyvenviečių kultūriniai sluoksniai aptikti pirmosios viršsalpinės terasos ribose, panašiam – 5–7 m aukštyje, su retomis išimtimis. Tiesa, būtent tokio aukščio terasos daugiausia ir buvo tyrinėtos. Išsiskiria tik Grabijolų II gyvenvietė su brūkšniuotąja keramika. Joje šurfai su kultūriniu sluoksniu užfiksuoti salpos teritorijoje, 3,61–4,38 m aukštyje. Arti tekanti Neris buvo itin svarbi to meto bendruomenėms, gyvenvietės aptiktos dažniausiai iki 60 m atstumu nuo kranto. Toliau, beje, kartu ir aukščiau esantys kultūriniai sluoksniai užfiksuoti dažniausiai didesnėse, taigi, matyt, palei krantą neišsitenkančiose gyvenvietėse. Nustatyta, kad daugelis terasų, kuriose gyventa ilgą laiką, „žiūri“ į P pusę, o nuo šaltų šiaurės vėjų jas saugo aukštesni Neris šlaitai.

Brūkšniuotosios keramikos, taigi ir ankstyviausių geležies amžiaus gyvenviečių pėdsakų kairiajame krante aptikta tik viename šurfe, tyrinėtame šalia žinomos Mitkiškių senovės gyvenvietės, ir viename ariamų laukų. Dešiniajame krante visais atvejais ši keramika buvo rasta didesnėse, daugiasluoksniuose,

ilgą laiką naudotose gyvenvietėse: Karmazinių I, IV, Karmazinių senovės gyvenvietėje, Grabijolų II, Grabijolų (Žemaitiškių) senovės gyvenvietėje, Kernavės I, Semeniškių II senovės gyvenvietėje ir Kernavės senovės gyvenvietėje. Kyla klausimas, kodėl vienuose Neries slėniuose tyrinėtuose regionuose buvo gyventa ilgą laiką, tiksliau – ne kartą, o kituose matome mažesnes gyvenvietes, pagal keramiką datuotinas trumpesniais laikotarpiais. Vienas iš lemiamų veiksnių galėtų būti tam tikrą saugumą užtikrinantis piliakalnių artumas. Dauguma ilgalaikių, skirtingais chronologiniais tarpsniais datuotinių gyvenviečių aptiktos piliakalnių aplinkoje, bet atstumas tarp piliakalnių ir neįtvirtintų gyvenviečių neretai yra ganėtinai didelis. Tarkime, kad Karmazinių I bei Kernavės II gyvenvietės nuo galimų įtvirtintų slėptuvių nutolusios bent per 2 km. Peršasi mintis, kad piliakalnis ne visada buvo būtinas geležies amžiaus bendruomenės atributas. Tai rodo Grabijolų regiono gyvenviečių bei pilkapynų gausa ir tik vienas vargu ar su jais sietinas Paalkių piliakalnis. Beje, tai yra vienintelis žinomas piliakalnis iš visų tirtų regionų kairiajame upės krante.

Žvalgomųjų tyrimų metu ypač kairiajame Neries krante aptikta nedidelių, galbūt vienos sodybos gyvenviečių. Daugelis jų pagal grublėtąją keramiką datuotos III–VII a. Šioje keramikoje, galbūt dėl jos fragmentiškumo, jau nepastebėta brūkšniavimo požymių, tai rodo santykinį jos vėlyvumą. Dar vėlyvesnės, jau turinčios apžiedimo požymių keramikos taip pat aptikta nedidelėmis „salomis“ tiek plačiau tyrinėtose gyvenvietėse, tiek ir žvalgomųjų tyrinėjimų metu. Visa tai leidžia daryti prielaidą, kad V a. vėlyvąją grublėtąją keramiką gaminę gyventojai ne išsikėlė iš slėnių, bet „išsibarstė“ į nedideles, galbūt vienos sodybos gyvenvietes visose, taip pat ir viršutinėse upės terasose. Kokią įtaką šiam procesui turėjo bendruomenių socialinės sanklodos, žemėvaldos raida, klimato kaita ar tautų kraustymosi padariniai, būtų platesnio tyrimo klausimas. Galbūt tai yra priešžastis santykinai „tuščio“ viduriniojo bei vėlyvojo

geležies amžiaus laikotarpio gyvenviečių plotmėje. Nedidelę, ypač su piliakalniu nesusietą gyvenvietę aptikti, nevykdant kryptingų žvalgomųjų tyrinėjimų, yra žymiai sunkiau nei ilgą laiką apgyvendintą teritoriją. Čia reikia prisiminti L. Kurilos daktaro disertacijos išvadas: „Pilkapiuose mirusiųosius laidojo nedidelės bendruomenės. Daugumos bendruomenių dydis greičiausiai buvo 5–15 žmonių. Mažesnius pilkapynus galėjo palikti vienos mažosios (porinės) šeimos dydžio žmonių grupės.“ (Kurila 2009, p.156). Taigi tiek minėto autoriaus atlikti paleodemografiniai tyrinėjimai, tiek žvalgomųjų archeologinių tyrimų rezultatai atspindi labai panašų galimą to meto socialinį kraštovaizdį.

Tyrimai parodė, jog mirusiųjų pasaulio buvimo anapus Neries hipotezė įgauna vis tvirtesnius pagrindus. Tai aiškiai rodo Grabijolų regiono pavyzdys. Greta pilkapių esančiame slėnyje tyrinėtose gyvenvietės yra ankstyvesnės. Tame pačiame dešiniajame krante nėra piliakalnių, vėlyvesnių gyvenviečių ir žvelgiant į vietovės reljefą net sunku numanyti kur nors jas buvus. Tuo tarpu tiesiai priešais pilkapynus, kairiajame Neries krante, matome nedideles Grabijolų I–IV gyvenvietes su grublėtąja keramika. Bielaraiškių vietovėje vėlgi aptiktos 3 nedidelės gyvenvietės dešiniajame krante, o pilkapių žinoma buvus priešais jas, kitoje Neries pusėje.

Piliakalnių apgyvendinimo, apleidimo, į juos sugrįžimo, galų gale klajoklių genčių užpuolimo chronologija tyrimų autorių darbuose nėra tiksliai apibrėžta. Todėl, žvelgiant į tyrimų perspektyvą, peršasi mintis, jog daugelį šių regionų apgyvendinimo raidos klausimų išspręstų nesuardyto daugiasluoksnio objekto, tokio kaip Aukuro kalnas arba Bradeliškių piliakalnis archeologiniai tyrimai, aptiktus sluoksnius datuojant šiuolaikiniais fizikiniais metodais. Platesni nedidelės gyvenvietės su vėlyvąją grublėtąja bei ankstyvąją apžiestąją keramika tyrinėjimai atsakytų į daugelį neiškaus šių regionų apgyvendinimo viduriniajame bei vėlyvajame geležies amžiaus klausimų.

ŠALTINIŲ IR LITERATŪROS SĄRAŠAS

- Baltramiejūnaitė, D., Vengalis, R., 2010. Tyrinėjimai Semeniškėse. *ATL 2009 metais*, 99–105.
- Baubonis, Z., Zabiela, G., 2005a. *LPA, I. Akmenės-Kupiškio rajonai*. Vilnius.
- Baubonis, Z., Zabiela, G., 2005b. *LPA, III. Šilutės-Zarasų rajonai*. Vilnius.
- Cehak-Hołubowiczowa, H., 1955. Cmentarzysko kurhanowe z VI i VII w miesc. Karmazyny koło miasta Troki w Litewskiej SRR. *Wiadomości Archeologiczne*, 22 (3–4), 312–331.
- Dakanis, B., 1998. Kryžkelio-Zabarijos pilkapiai. In: *Kultūros paminklų enciklopedija*, II. Vilnius: Mokslo ir enciklopedijų leidybos institutas, 27.
- Daugudis, V., 1972. Bradeliškių piliakalnio tyrinėjimai 1970 m. *Archeologiniai ir etnografiniai tyrinėjimai Lietuvoje 1970 ir 1971 metais*, 19–21.
- Gudavičius, E., 1998. *Mindaugas*. Vilnius: Žara.
- Kliaugaitė, V., 2000. Bradeliškių piliakalnio tyrinėjimai 1998 m. *ATL 1998 ir 1999 metais*, 96–98.
- Kliaugaitė, V., 2005. Bradeliškių piliakalnis. *ATL 2002 metais*, 26–28.
- Kraujalis, R., 2002. Karmazinių gyvenvietė. *ATL 2000 metais*, 34–35.
- Kulikauskas, P., 1982. Kernavės pilkapiai. *ATL 1980 ir 1981 metais*, 70–71.
- Kulikauskas, P., Luchtanas, A., 1980. Archeologiniai tyrinėjimai Kernavėje 1979 metais. *ATL 1978 ir 1979 metais*, 35–38.
- Kurila, L., 2009. *Socialinė organizacija Rytų Lietuvoje III–XII a. (laidojimo paminklų duomenimis)* (daktaro disertacija).
- Kvedaravičius, M., Pranckėnaitė, E., 2010a. Bradeliškių piliakalnis. *ATL 2009 metais*, 49–52.
- Kvedaravičius, M., Pranckėnaitė, E., 2010b. Tvarkomų piliakalnių tyrinėjimai. *ATL 2009 metais*, 56–59.
- Luchtanas, A., 1984a. Gyvenvietės prie Neris tyrinėjimai 1983 m. *ATL 1982 ir 1983 metais*, 28–31.
- Luchtanas, A., 1984b. Kernavės pilkapių tyrinėjimai. *ATL 1982 ir 1983 metais*, 55–58.
- Luchtanas, A., 1986a. Gyvenvietė Kernavėje Neris krante. *ATL 1984 ir 1985 metais*, 30–32.
- Luchtanas, A., 1986b. Kernavės Pilies kalno tyrinėjimai. *ATL 1984 ir 1985 metais*, 32–33.
- Luchtanas, A., 1990. Žvalgomieji tyrinėjimai Kernavėje ir jos apylinkėse. *ATL 1988 ir 1989 metais*, 193–196.
- Luchtanas, A., 1992. Kapinyno ir gyvenviečių tyrinėjimai Kernavėje Pajautos slėnyje. *ATL 1990 ir 1991 metais*, I, 103–107.
- Luchtanas, A., 1994a. Kapinyno ir gyvenviečių tyrinėjimai Pajautos slėnyje Kernavėje 1993 metais. *ATL 1992 ir 1993 metais*, 158–160.
- Luchtanas, A., 1994b. „Aukuro kalno“ piliakalnio Kernavėje tyrinėjimai. *ATL 1992 ir 1993 metais*, 50–53.
- Luchtanas, A., 1996. Kapinyno ir gyvenviečių tyrinėjimai Kernavėje, Pajautos slėnyje 1994 metais. *ATL 1994 ir 1995 metais*, 115–117.
- Luchtanas, A., 1998. Gyvenviečių ir kapinyno tyrinėjimai Kernavėje, Pajautos slėnyje, 1996 ir 1997 metais. *ATL 1996 ir 1997 metais*, 82–86.
- Luchtanas, A., 2002a. Grabijolų (Žemaitiškių) neįtvirtinta gyvenvietė. *ATL 2000 metais*, 35–36.
- Luchtanas, A., 2002b. Grabijolų (Žemaitiškių) pilkapynas. *ATL 2001 metais*, 92–93.
- Luchtanas, A., 2002c. Kernavė – litewska Troja. In: Bitner-Wróblewska, A., red. *Kernavė – litewska Troja*. Warszawa: Państwowe Muzeum Archeologiczne, 11–33.
- Luchtanas, A., 2005a. Gyvenviečių tyrinėjimai Kernavėje, Pajautos slėnyje. *ATL 2003 metais*, 43–45.
- Luchtanas, A., 2005b. Grabijolų (Žemaitiškių) pilkapynas. *ATL 2002 metais*, 72.
- Luchtanas, A., 2005c. Grabijolų (Žemaitiškių) pilkapynas II. *ATL 2003 metais*, 94.
- Luchtanas, A., 2006a. Grabijolų (Žemaitiškių) pilkapynas II. *ATL 2004 metais*, 83–84.
- Luchtanas, A., 2006b. Padūkštų pilkapynas. *ATL 2004 metais*, 84.
- Luchtanas, A., 2008. Metalų epocha. In: Vaitkevičius, V., Žičkutė, A., sud. *Neris tarp Vilniaus ir Kernavės*. Vilnius: Lututė, 35–53.
- Pranckėnaitė, E., 2009. Bradeliškių piliakalnis. *ATL 2008 metais*, 60–62.
- Sirokohlė, V., 1989. *Iškylos iš Vilniaus po Lietuvą*. Vilnius: Mintis.
- Šatavičius, E., 2008. Seniausioji priešistorė. In: Vaitkevičius, V., Žičkutė, A., sud. *Neris tarp Vilniaus ir Kernavės*. Vilnius: Lututė, 25–33.
- Tiškevičius, K., 1992. *Neris ir jos krantai*. Vilnius: Mintis.
- Ulvydas, V., sud., 1981. *Lietuvių kalbos žodynas*, XII. Vilnius: Mokslas.
- Vaitėkūnas, S., sud., 1994. *Enciklopedinis geografijos žodynas*. Kaunas: Šviesa.
- Vaitkevičius, V., 2008. Baltų mitologijos paveldas. In: Vaitkevičius, V., Žičkutė, A., sud. *Neris tarp Vilniaus ir Kernavės*. Vilnius: Lututė, 55–77.
- Vaitkevičius, V., Žičkutė, A., sud., 2008. *Neris tarp Vilniaus ir Kernavės*. Vilnius: Lututė.

Vaitkevičius, V., 2010. Atrandant žemėlapius, arba kartografija – archeologijai. *Lietuvos archeologija*, 36, 9–28.

Vengalis, R., 2006a. Karmazinių piliakalnio papėdės gyvenvietė. *ATL 2005 metais*, 39–42.

Vengalis, R., 2006b. Semeniškių 2-oji neįtvirtinta gyvenvietė. *ATL 2004 metais*, 58–61.

Vengalis, R., 2009. *Rytų Lietuvos gyvenvietės I–XII a.* (daktaro disertacija).

Vėlius, G., 1998. Karmazinių pilkapyno tyrinėjimai 1997 metais. *ATL 1996 ir 1997 metais*, 169–171.

Vėlius, G., 2009. Buivydų piliakalnis ir papėdės gyvenvietė. *ATL 2008 metais*, 73–75.

Vėlius, G., 2010. Senosios gyvenvietės Neris regione niame parke bei Kernavės kultūrinio rezervato buferinėje apsaugos zonoje. *ATL 2009 metais*, 78–82.

Volkaitė-Kulikauskienė, R., 1982. „Mindaugo Sostu“ vadinamo Kernavės piliakalnio tyrinėjimai. *ATL 1981 ir 1982 metais*, 28–31.

SANTRUMPOS

ATL – Archeologiniai tyrinėjimai Lietuvoje

LPA – Lietuvos piliakalniai. Atlasas

VKKR – Valstybinis Kernavės kultūrinis rezervatas

THE BANKS OF THE NERIS BETWEEN KARMAZINAI AND KERNAVĖ (IRON AGE SETTLEMENTS)

Gintautas Vėlius

Summary

The present author and Scientific Research Department employees Dovilė Baltramiejūnaitė and Rokas Vengalis of the Administration of the State Cultural Reserve of Kernavė, while participating in the project, ‘The Development of the Landscape according to the Data of Archaeology and Natural Sciences (ARCHAEOLANDSCAPE)’, during 2009–2010 conducted field surveys in the three geographically close regions of Karmazinai, Grabijolai, and Kernavė (Fig. 1).

All three regions have been comparatively broadly investigated by archaeologists. The archaeological sites in Karmazinai (Fig. 2), Grabijolai (Fig. 8), and Kernavė (Fig. 10) received exceptional attention during the regional studies expedition organised by Count K. Tyszkiewicz in 1857 and annual excavations have also been conducted in recent decades.

The East Lithuanian barrow culture has been illustrated by a whole series of excavated burial sites and hillforts. Meanwhile few investigations have been conducted at the Iron Age unenclosed settlements in East Lithuania. Therefore it was decided to investigate those locations where there is the greatest likelihood of discovering Iron Age settlements, i.e. with the help of field surveys to investigate the entire segment of the

Neris valley in these three regions. The main aims set for this research were to discover so far unknown Iron Age settlements and at the same time to determine the density of the former settlement network. It also seeks to ascertain which survey method is best suited for such work.

The field survey was conducted by excavating 1 m² test pits in all of the Neris valleys beginning with Purvė Bank at Karmazinai barrow cemetery and ending with the territory of the State Cultural Reserve of Kernavė (a roughly 16.5 km long river segment). The 367 test pits were excavated every 30–70 m in 1–5 rows on the first and second terraces above the floodplain and sometimes on the upper floodplain.

The main chronological indicator for the discovered cultural layers was ceramics. The discovered brushed pottery dates to the 2nd century because it was precisely at that time that the hillforts were abandoned and settlements founded on the lower terraces. The conclusions of the dissertation of R. Vengalis *Rytų Lietuvos gyvenvietės I–XII a. (East Lithuanian Settlements from the First to the Twelfth Century)*, which date early rusticated pottery to the 3rd – 2nd half of the 4th century / 1st half of the 5th century and the late type to the 2nd half of the 4th / 1st half of the 5th century – circa 7th century, was used in

dating the ceramics with rough surfaces (Vengalis 2009, p.193).

The Russian, Polish, and Lithuanian late 19th–20th-century maps of various scales, which were harmonised with the modern coordinate system with the help of ArcMap GIS software, were of great assistance in interpreting the research results.

In attempting to illustrate the development of the social landscape of Karmazinai, Grabijolai, and Kernavė, the main problem that arises is the location of the Middle and Late Iron Age settlements. In the studied regions, just like in the rest of the territory of the East Lithuanian barrow culture, an abundance of barrow cemeteries dating to these periods are known while settlements are especially rare. Therefore, the aim of the conducted survey and of this article is to attempt to determine the essential features of the development of the Iron Age settlement network on the basis of studied regions. The data from the previously excavated and the newly discovered settlements, although very cautiously, allow one to now speak about the settlement location characteristic of various Iron Age periods. The conducted broader excavations, especially of the Kernavė settlements, show their possible size. Thanks to the surveys the enlarged number of known settlements illustrates the land's population density.

One of the work's objectives is to attempt to trace the connections among the size, characteristic location, and chronology of the settlements. This would perhaps illustrate the essential transformations in the social structure of the communities of that time. In this plane, it is important to trace the spatial and chronological ties between the hillforts and the unenclosed settlements. Where was the world of the dead members of the communities that left the settlements? This is just one of many questions raised by the studies of this topic.

In the 16.5 km long river segment in the Karmazinai, Grabijolai, and Kernavė regions, a total of 23 settlements dating to various Iron Age periods were discovered in addition to the 6 unenclosed settlements previously known in these regions. The investigated river bank segment comprises 7.2% of the entire length of the Neris in Lithuanian territory. Meanwhile in the remaining segment (92.8% of the river's length) just 7 Iron Age settlements have been included in the Register of Cultural Valuables. Thus it is possible to speculate that, especially where an abundance of barrow cemeteries is known to exist near the Neris, a number of Iron Age settlements have yet to be found.

Settlement cultural layers were discovered on the boundaries of the first terrace above the floodplain,

at an analogous height of 5–7 m, with rare exceptions. Only Grabijolai II settlement which has brushed pottery diverges from this. At it, the test pits with a cultural layer were recorded in the floodplain at a height of 3.61–4.38 m. The nearby flowing Neris was especially important to the communities at that time and settlements are generally discovered at a distance of up to 60 m from the bank. In addition, the same and higher cultural layers were generally recorded further away in larger settlements that thus clearly did not lie along the bank. It was determined that many of the terraces, which were inhabited for a long time, face S with the higher Neris slopes protecting them from the cold north wind. Brushed pottery and thus traces of the earliest Iron Age settlements, were discovered on the left bank in only one test pit, which had been excavated beside the known Mitkiškiai old settlement and in one ploughed field. In every case on the right bank these ceramics were found in larger, multi-layered, settlements used over a long-term period of time. The question arises as to why some of the Neris valleys in the investigated regions were inhabited for a long time, or more precisely, more than once while in others smaller settlements are seen, which should be dated to shorter intervals of time on the basis of the ceramics. One of the deciding factors could have been the proximity of hillforts that ensured a certain security. The majority of the long-term settlements, which should be dated to different chronological periods, were discovered in the vicinity of hillforts. But the distances between the hillforts and the unenclosed settlements are frequently quite large. For example, the distance of the Karmazinai I and Kernavė II settlements from possible fortified refuges was at least 2 km. The idea that a hillfort was not always a necessary attribute of an Iron Age community must be stated. This is illustrated by the abundance of Grabijolai region settlements and barrow cemeteries but only one hillfort, Paalkiai, which should hardly be connected with them. Incidentally, this is the only known hillfort on the river's left bank anywhere in the investigated regions.

A series of small, perhaps isolated farmsteads and settlements were discovered during the survey, especially on the left bank of the Neris. Many of them date to the 3rd–7th centuries according to the ceramics with rough surfaces. No signs of brushing were noticed in these ceramics, perhaps due to their fragmentary nature, which shows their relative lateness. Later ceramics, now with signs of being partly thrown, are also discovered in small 'islands' both in the broadly investigated settlements and during the survey. All of these things allow the assumption to be made that in the 5th century the inhabitants who produced the late rusticated pottery did not leave the

valleys but 'scattered' into small settlements, of perhaps a single farmstead, on all of the river terraces including the top ones. The conclusions of L. Kurila's doctoral dissertation should be recalled here: 'Small communities buried their dead in the barrow cemeteries. The size of the majority of the communities was probably 5–15 people. Smaller barrow cemeteries could have been left by some small nuclear family sized groups of people.' (Kurila 2009, p.156). Thus the palaeodemographic investigations conducted by the aforementioned author and the results of the field surveys illustrate a very similar possible social landscape of that time.

The research showed that the hypothesis of the existence of the world of the dead on both banks of the Neris has an ever stronger basis. This is clearly shown by the example of the Grabijolai region. The settlements investigated beside the barrow cemeteries in the valley are earlier. On the right bank there are no hillforts or later settlements and it is difficult when looking at the locality's relief to see where they had been. Meanwhile directly opposite the barrow cemeteries on the left bank of the Neris are seen the small Grabijolai I–IV settlements with ceramics with rough surfaces. At the locality of Belazariškiai, again three small settlements have been discovered on the right bank while the known barrow cemeteries are opposite them on the left bank of the Neris.

LIST OF FIGURES

Fig. 1. The investigated regions and the test pit locations. *Drawing by G. Vėlius.*

Fig. 2. Karmazinai region: I–IX – discovered Iron Age settlements; 1–9 – known Iron Age archaeological sites (1 – Karmazinai ancient settlement, 2 – Karmazinai hillfort, aka Viršupis, 3 – Buivydai hillfort and settlement, 4 – Bradeliškės hillfort, aka Pakilta, 5 – Buivydai hillfort II, 6 – Karmazinai barrow cemetery, 7 – Karmazinai barrow cemetery III, 8 – Karmazinai barrow cemetery II, 9 – Padūkštai barrow cemetery). *Drawing by G. Vėlius.*

Fig. 3. Finds discovered in the garden of a farmstead located to the E of Karmazinai settlement: three clay

double truncated conical spindle whorls and a twisted body from an iron crossbow brooch. *Photo by G. Vėlius.*

Fig. 4. Part of a cylindrical limestone spindle whorl discovered in the cultural layer at Karmazinai I settlement. *Photo by G. Vėlius.*

Fig. 5. The test pit excavated at Karmazinai VI settlement. *Photo by G. Vėlius.*

Fig. 6. Belazariškiai locality: I–III – discovered Iron Age settlements; 1–3 – known Iron Age archaeological sites (1 – Belazariškiai hillfort, 2 – Kryžkelis (Zabarija) barrow cemetery, 3 – Zabarija barrow site). *Drawing by G. Vėlius.*

Fig. 7. The test pit excavated at Belazariškiai II settlement. *Photo by G. Vėlius.*

Fig. 8. Grabijolai region: I–VI – discovered Iron Age settlements; 1–10 – known Iron Age archaeological and possibly related mythological sites (1 – Grabijolai (Žemaitiškiai) ancient settlement, 2 – Grabijolai (Žemaitiškiai) barrow cemetery II, 3 – Grabijolai (Žemaitiškiai) barrow cemetery III, 4 – Grabijolai hollow, aka Wolf (Vilkų) Pit, 5 – Grabijolai barrow cemetery, 6 – Grabijolai (Žemaitiškiai) barrow cemetery, 7 – Grabijolai (Žemaitiškiai) barrow, 8 – Grabijolai barrow, aka the Money (Pinigų) Pit, 9 – Grabijolai Hill, aka Cypelis, 10 – Paalkiai hillfort). *Drawing by G. Vėlius.*

Fig. 9. The test pit excavated at Grabijolai I settlement. *Photo by G. Vėlius.*

Fig. 10. Kernavė region: I–IV – discovered Iron Age settlements; 1–8 – known Iron Age archaeological sites (1 – Semeniškės ancient settlement, 2 – Semeniškiai ancient settlement II, 3 – Kernavė ancient settlement, 4 – Kernavė hillfort, aka Altar (Aukuras) Hill, 5 – Kernavė hillfort, aka Castle (Pilis) Hill, 6 – Kernavė hillfort, aka the Throne of Mindaugas (Mindaugo Sostas), 7 – Kernavė hillfort, aka Lizdeika Hill and settlement, 8 – Mitkiškiai ancient settlement). *Drawing by G. Vėlius.*

Fig. 11. The test pit excavated at Kernavė I settlement. *Photo by G. Vėlius.*

Fig. 12. Part of a double truncated conical spindle whorl discovered in the cultural layer at Kernavė I settlement. *Photo by G. Vėlius.*

Translated by A. Bakanauskas