

# KURMAIČIŲ MIKROREGIONAS ANKSTYVAJAME IR SENAJAME GELEŽIES AMŽIUJE

ALGIMANTAS MERKEVIČIUS, LIJANA REMEIKAITĖ

*2008–2010 m. buvo vykdomas projektas „Kultūrinio kraštovaizdžio raida archeologijos ir gamtos mokslų duomenimis (ARCHEOKRAŠTOVAIZDIS)“.* Vienas iš šio projekto tikslų – rekonstruoti archeologinius paminklus palikusių bendruomenių gyvenamos modelius, kai kuriuos pasaulėžiūros bruožus ir ištirti gyvenamųjų ir ūkinių bei laidojimo ir kulto objektų tarpusavio ryšius. Straipsnyje pateikiami Kurmaičių mikroregiono, esančio į š. nuo Kretingos miesto, Akmenos baseine, archeologiniai duomenys ir jų interpretacijos.

Šiame mikroregione archeologiniai žvalgymai ir kasinėjimai pradėti dar prieš II pasaulinį karą. Jų metu ir atsitiktinai rasta įvairių laikotarpių archeologinių objektų. Darbe daugiausia dėmesio skiriama ankstyvojo ir senojo geležies amžiaus paminklams. Išanalizavus archeologinių paminklų paplitimą, pastebėti tam tikri dėsningumai. Išskirtos trys bendruomenės, kurios savo teritorijas buvo padalinusios į dvi pagrindines zonas: gyvenamąją ir ūkinę bei laidojimo ir ritualinę. Šias zonas vieną nuo kitos skyrė Akmenos upė.

**Reikšminiai žodžiai:** Kurmaičių mikroregionas, gyvenamoji ir ūkinė zona, laidojimo ir ritualinė zona, ankstyvasis geležies amžius, senasis geležies amžius.

*In 2008–2010 the scientific research project ‘The Development of the Landscape according to the Data of Archaeology and Natural Sciences (ARCHAEOLANDSCAPE)’ was carried out. One of the project’s aims was the reconstruction of the lifestyle models and some ideological features of the communities, and to explore relationships between different types (settlements, burials, etc.) of archaeological sites. This paper presents archaeological evidence from the Kurmaičiai microregion, located N of Kretinga town in the Akmena River basin, and their interpretations.*

*Archaeological surveys and excavations of the microregion started before World War II. They have revealed various archaeological objects of different periods, and some were also found accidentally. This paper focuses on archaeological objects dating back to the Early Iron Age and the Roman Iron Age. The examination of the distribution of archaeological monuments has disclosed certain regularities. Three communities were distinguished in the microregion. They had divided their territories into two dichotomic zones: residential-economical and burial-ritual. These zones were separated by the Akmena River.*

**Keywords:** Kurmaičiai microregion, residential-economical zone, burial-ritual zone, Early Iron Age, Roman Iron Age.

## ĮVADAS

Gamtinės aplinkos įtaka žmonių gyvenimui įvairiuose darbuose interpretuojama skirtingai (žr. McFadyen 2008, p.121–134). Dalis tyrinėtojų teigia, kad gamtinė aplinka daro lemiamą įtaką žmonių bendruomenėms, kiti gi mano, jog tai nėra svarbiausias žmonių gyvenimos veiksnys.

Vienas iš pirmųjų archeologų, atkreipusių dėmesį į gamtinės aplinkos svarbą žmonių gyvenimui ir siekusių ją rekonstruoti, buvo Grahamas Klarkas (Grahame Clark) (Clark 1939). Po II pasaulinio karo dėmesys priešistorinei gamtinei aplinkai ir kraštovaizdžiui išaugo. Pastaraisiais dešimtmečiais buvo suformuluota moderni kraštovaizdžio archeologijos koncepcija (Thomas 2005, p.165–186; Jones 2008,

p.54). Tačiau iki šiol kraštovaizdžio sąvoka įvairiuose darbuose suprantama skirtingai. Vienur ji apibrėžiama kaip teritorijoje matomų gamtos objektų darinys, kitur – kaip tam tikrų vietų ir žmonių tarpusavio santykių rezultatas (Thomas 2005, p.181). Kraštovaizdžio archeologija tyrinėja, kaip žmonės panaudojo juos supančią teritoriją, kokią įtaką jų gyvenimui turėjo gamtinė aplinka ir kaip žmonės keitė gamtovaizdį bei pritaikė jį savo reikmėms.

Lietuvoje archeologų ir gamtos mokslų specialistų bendri kraštovaizdžio tyrimai pradėti praeito amžiaus 8–9-ajame dešimtmeciais. Vienas didžiausių tokio pobūdžio projektų – „Akmens amžius Pietų Lietuvoje“, vykdytas Geologijos instituto, VU, LII ir Lietuvos nacionalinio muziejaus (Baltrūnas 2001). Pastarąjį dešimtmetį gamtos ir archeologijos mokslų bendradarbiavimas augo toliau, todėl dėsninga, kad LII kartu su VU Archeologijos katedra ir Kernavės archeologijos ir istorijos muziejumi 2007 m. parengė, o nuo 2008 m. pradėjo vykdyti Lietuvos valstybinio mokslo ir studijų fondo finansuojamą projektą „Kultūrinio kraštovaizdžio raida archeologijos ir gamtos mokslų duomenimis (ARCHEOKRAŠTOVAIZDIS)“ (vad. doc. dr. Valdemaras Šimėnas). Trečiaisiais projekto vykdymo metais jį finansavo Lietuvos mokslo tarybos Mokslo fondas. Projektas vykdytas iki 2010 m. pabaigos ir buvo skirtas būdingiausių Lietuvos archeologinio kraštovaizdžio mikroregionų tyrimams, jų raidos dėsningumams nustatyti bei tarpusavio palyginimui.

Vykdydamas projektą buvo numatyta ištirti 12 skirtingų Lietuvos archeologinių mikroregionų. Vakarų Lietuvoje renkant vieną iš jų pastebėta, kad archeologiniai paminklai susitelkę prie didesnių upių: Tenžės, Minijos, Akmenos ir kt. Buvo pasirinktas mikroregionas į Š nuo Kretingos miesto, esantis Akmenos upės baseine. Čia dešiniajame ir kairiajame upės krante žinomos įvairių tipų archeologinių objektų koncentracijos. Mikroregionas pavadintas Kurmaičių vardu pagal jo centrinėje dalyje esantį didžiausią

kaimą. Šioje teritorijoje į Akmeną įteka keli nedideli upeliai, iš kurių didžiausi yra Burkštinas ir Pilsupis. Kurmaičių apylinkių reljefas beveik lygus, vietomis vos banguotas. Yra keletas nedidelių pakilimų, kalvelių, kurių dalis naudota priešistoriniais laikais. Mikroregiono Š dalis apaugusi mišku, o likusioje dalyje vyrauja pievos ir dirbami laukai.

Archeologiniai kasinėjimai Kurmaičių apylinkėse buvo pradėti dar prieš II pasaulinį karą. Dalis objektų čia rasta ir atsitiktinai, todėl šioje teritorijoje yra žinoma nemažai archeologinių paminklų. Ankstyviausi duomenys apie žmonių veiklą mikroregione yra datuojami neolito laikotarpiu. 1937 m. kairiajame Akmenos upės krante atsitiktinai buvo rastas mirusysis su laiviniu kovos kirviu. Dalies tyrinėtojų teigimu, aptiktas individas buvo palaidotas suriestas, ant dešiniojo šono, ranka padėta po galva (Rimantienė 1974, p.48; 1996, p.22; Žukauskaitė 2004, p.116). Vis dėlto dauguma archeologinių paminklų aptariamoje teritorijoje datuojami jau metalų laikotarpiu. Pastebėta, kad ankstyvajame ir senajame geležies amžiuje Kurmaičių mikroregionas pradėtas intensyviau naudoti. Žinomos jau kelios įvairių tipų aptariamo laikotarpio archeologinių paminklų koncentracijos. Detalesniems tyrimams šio projekto metu buvo pasirinkta ankstyvojo ir senojo geležies amžiaus objektų užimama teritorija bei jų aplinka.

Nors iki šiol aptariamame mikroregione buvo vykdyta nemažai archeologinių tyrimų, bet iki šiol nebuvo bandyta nustatyti, kiek tuo metu galėjo būti archeologinius paminklus palikusius bendruomenių. Kokio dydžio teritoriją jos užėmė? Ar naudojo kokią nors sistemą rinkdamosi tam tikras vietas skirtingiems objektams įrengti? Šio straipsnio tikslas – projekto vykdymo metu Kurmaičių mikroregione gautų rezultatų apžvalga bei duomenų analizė ir interpretacija rekonstruojant ankstyvojo ir senojo geležies amžiaus bendruomenių skaičių, jų užimamos teritorijos dydį bei skirtingų objektų išdėstymo kraštovaizdyje principus.

## PROJEKTO METU MIKROREGIONE VYKDYTI TYRIMAI

Pirmaisiais projekto vykdymo metais (2008 ir 2009) buvo renkami duomenys apie Kurmaičių mikroregiono archeologinius objektus: studijuotos žvalgomųjų bei stacionarių archeologinių tyrinėjimų ataskaitos, VAK medžiaga, publikacijos archeologijos tematika. Taip pat buvo renkama iliustracinė medžiaga: piešiniai, planai, žemėlapiai, nuotraukos, piešiami kai kurie archeologiniai radiniai.

Kitas duomenų rinkimo metodas – įvairių teritorijų, ypač upelių pakrančių ir žinomų archeologinių paminklų bei jų gamtinės aplinkos žvalgymai. Šių darbų metu buvo detalizuotas tyrimų tikslas ir rasta galimų archeologinių vietų, kurių vertė paaiškės po archeologinių kasinėjimų. Žvalgyta Traidžių miške, Padvarių, Kurmaičių, Tintelių ir Tūbausių kaimuose, Pilsupio ir Burkštino upelių bei Akmenos upės pakrantėse (Merkevičius *ir kt.* 2011, p.139). 2009 m. archeologinių žvalgymų metu Kurmaičiuose, dešiniajame Akmenos upės krante, netoli XX a. pradžioje perkasto pilkapio, vadinamo Pilale, rastas nedidelis nelegaliai iškastas šurfas.

Remiantis literatūros ir šaltinių analize bei žvalgymų metu gautais duomenimis pradėjo aiškėti mikroregione gyvenusių priešistorinių bendruomenių erdvinio išsidėstymo modelis. Pastebėtos trys archeologinių paminklų koncentracijos, kuriose dauguma objektų datuojami ankstyvuju ir senuoju geležies amžiumi (1 pav.). Iškelta hipotezė, kad šios koncentracijos priklausė trimis bendruomenėms: **Padvarių, Kurmaičių ir Pajuodupių**. Jos kūrėsi aplink Akmenos upę, dešiniajame ir kairiajame jos krantuose.

Padvarių bendruomenė dešiniajame upės krante buvo įrengusi laidojimo paminklus, o kairiajame – gyvenvietę bei senuosius laukus. Kurmaičių bendruomenė buvo įsikūrusi į š nuo Padvarių, taip pat abipus Akmenos upės. Dešiniajame upės krante ji laidojo mirusiuosius, o į V nuo laidojimo vietos tikriausiai ritualams naudojo pailgą kalvą, vietos gyventojų vadinamą Bažnyčios kalnu. Kairiajame upės

krante gana nemažoje teritorijoje aptikti senieji laukai. Analizuojant paminklų tarpusavio ryšius buvo svarstyta, kur Kurmaičių bendruomenė buvo įsirengusi gyvenvietę, nes piliakalnis šio kaimo pavadinimu yra maždaug 1,5 km iki Kurmaičių laidojimo paminklų, arčiau Pajuodupiuose esančių archeologijos objektų koncentracijos (Kanarskas *ir kt.* 2005b, p.277).

Buvo iškelta hipotezė, kad, kaip ir Padvariuose, Kurmaičių gyvenvietę galėjo būti kairiajame upės krante, priešais dešiniajame krante esančius laidojimo paminklus. Siekiant patikrinti šią hipotezę, 2010 m. kairiajame upės krante buvo atlikti žvalgomieji archeologiniai tyrimai. Jų metu patikrintos reljefe išsiskiriančios vietos, esančios arčiau upės, nes dalis buvusios pakrantės šiuo metu yra po vandeniu, XX a. 2-ojoje pusėje užtvėnkus Akmenos upę. Kita problema – įvairių ūkio darbų metu (statant Kurmaičių paukštyną, kasant žvyrą, ariant laukus ir t.t.) smarkiai suardyta teritorija. Tyrimų metu iškasti 5 šurfai (2 pav.). Šurfas 1 buvo kranto iškyšulio V pakraštyje. Jame rasti 7–8 apardyti griautiniai kapai, iš kurių 4 ištirti (3 pav.). Mirusieji palaidoti aukštiekninki, ištiestoje padėtyje, mediniuose karstuose su nedideliu skaičiumi žalvarinių įkapių. Šio šurfo P dalyje aptiktas akmenų kroviny, skirtas kryžiui įstatyti. Šurfe 2 taip pat rasta pavienių žmogaus kaulų (slankstelis ir šonkaulio dalis) (Merkevičius *ir kt.* 2011, p.141–143). Archeologinių tyrimų metu nustatyta, kad čia aptiktos XVI–XVIII a. kapinaitės. Toliau nuo pirmųjų dviejų šurfų buvo iškasti dar trys, bet archeologinių objektų juose nerasta (Merkevičius *ir kt.* 2011, p.143). Tyrimų metu nepavyko aptikti ieškotos priešistorinės gyvenvietės pėdsakų, tačiau ji galėjo būti dabar užlietoje teritorijoje ar sunaikinta čia vykdytų intensyvių žemės kasimo darbų.

Dar vienas tyrinėjimo tikslas – laidojimo paminklų aplinkos patikrinimas (patikslinant jų išdėstymo kraštovaizdyje principus ir kai kuriuos laidosenos aspektus). Buvo pasirinktas dešiniajame Akmenos upės krante esantis Kurmaičių laidojimo paminklų kompleksas, kurį sudaro pilkapynas ir kapinynas, įrengti apie 200 m į V nuo upės. Į R nuo šių objektų,





1 pav. Straipsnyje aptariamų archeologijos paminklų paplitimas Kurmaičių mikroregione: 1 – Pajuodupių pilkapis (12313), 2 – Pajuodupių kapinynas (12312), 3 – Kurmaičių piliakalnis, vad. Pilale (5236), 4 – senieji Kurmaičių laukai, 5 – Kurmaičių pilkapynas, 6 – Kurmaičių kapinynas (5237), 7 – senosios Kurmaičių kaimo kapinės, vad. Markapiai, 8 – Bažnyčios kalnas, 9 – Kurmaičių pilkapis, vad. Pilale (27085), 10 – degintinis kapas urnoje, 11 – Kurmaičių pilkapių vieta (12258), 12 – senieji Tintelių laukai (28713), 13 – Padvarių pilkapių vieta (6261), 14 – senieji Padvarių laukai (28711), 15 – Padvarių gyvenvietė (12314), 16 – Padvarių, Kretingos kapinynas (12308). *Sudarė R. Augustinavičius.*



2 pav. Kairiajame Akmenos krante 2010 m. tirtų šūrfų situacijos planas. Sudarė R. Augustinavičius.





3 pav. Kairiajame Akmenos krante rasti 4 griautiniai kapai ir akmenų krovynys kryžiui įstatyti. Foto iš R. A. Merkevičiaus nuotr.



4 pav. 2010 m. tyrinėtros teritorijos dešiniajame Akmenos krante kraštovaizdis. A. Merkevičiaus nuotr.

Akmenos pakrantėje, supilti pavieniai pilkapiai. Nurtarta patikrinti vieno iš jų, vadinamo Pilale, aplinką. Šį pilkapį XX a. 3-iajame dešimtmetyje perkasė lobių ieškotojas Nikodemas Tamošauskas (Valstybės 1921–1950, p.26; Nagevičius 1926, p.2). Kiti tyrinėtojai teigia, kad pilkapis buvo iškastas 4-ajame dešimtmetyje (Kanarskas 1989, p.81). Pilkapio centre šiuo metu yra gili duobė, išlikę tik jo pakraščiai. Į

Š nuo jo yra neaukšta pakiluma, apsodinta pušimis (4 pav.). 2010 m. čia buvo iškasti 9 šurfai, kuriuose aptikta XX a. 1-osios pusės radiinių. Nustatyta, kad teritorija į Š nuo pilkapio laidojimui nebuvo naudojama. Tuomet nuspręsta patikrinti teritoriją į P nuo jo (5 pav.). Buvo ištirta perkasa (12 m<sup>2</sup> dydžio), kurios PV dalyje, 6,7 m į PR nuo perkasto pilkapio sampilo, rastas apardytas degintinis kapas urnoje lygiu paviršiumi, datuojamas ankstyvuju geležies amžiumi (6 pav.). Ant urnos buvo uždėtas didelis akmuo. Sampilas šiam kapui nebuvo supiltas (Merkevičius *ir kt.* 2011, p.139–140).

Vietos žmonių duomenimis, to-

liau į P nuo apardyto degintinio kapo yra buvęs dar vienas, jau sunaikintas pilkapis. Be to, apie 300 m į P nuo tyrimų vietos yra žinomi dar du pilkapiai. Archeologiniais tyrimais nustatyta, kad Akmenos pakrantėje ankstyvajame geležies amžiuje buvo laidojama ne tik pilkapiuose, bet ir teritorijoje tarp jų, kapuose be sampilo.

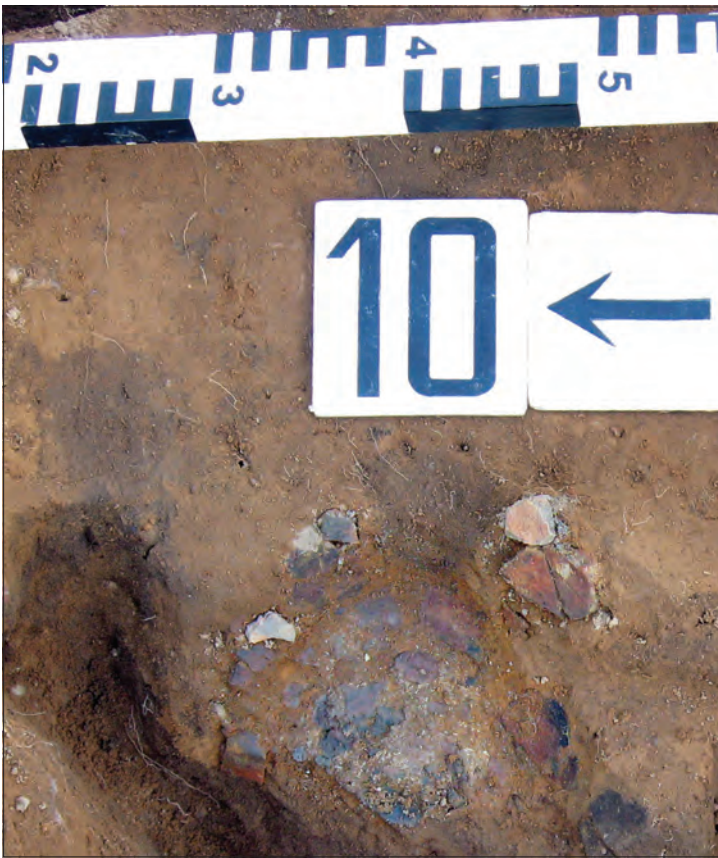
## KURMAIČIŲ MIKROREGIONO BENDRUOMENĖS

To meto bendruomenės daugiausia suprantamos kaip giminytės ryšiais susijusios žmonių grupės, užimančios nedideles teritorijas (Bolin 1999, p.43; Merkevičius 2007, p.95). Sudėtinga nustatyti, kokio dydžio jos galėjo būti. Įvairiais skaičiavimais, to meto bendruomenės galėjo sudaryti apie 60–100 žmonių grupės (Grigalavičienė 1995, p.96; Merkevičius 2007, p.96). Taip pat sudėtinga atkurti vienalaikių bendruomenių skaičių ir jų užimamas teritorijas. Vienas iš metodų nustatant bendruomenių skaičių yra vienalaikių, skirtingų tipų archeologinių objektų (gyvenviečių, laidojimo paminklų, senųjų



5 pav. Dešiniajame Akmenos krante 2010 m. tirtų šurftų ir perkasos situacijos planas. Sudarė R. Augustinavičius.





6 pav. 2010 m. tyrimų metu šalia pilkapijo rastas apardytas degintinis kapas urnoje. A. Merkevičiaus nuotr.

laukų ir kt.) paplitimas nedidelėje teritorijoje. Įvairiose šalyse bandoma apskaičiuoti, kokio dydžio teritoriją galėjo užimti viena bendruomenė. Nurodoma, kad žemdirbių bendruomenė tuo metu galėjo užimti iki 5 km<sup>2</sup> teritoriją (Bintliff 1999, p.506). Atstumas tarp vienašalių bendruomenių paliktų archeologinių objektų gali padėti nustatyti jų užimtų teritorijų dydį. Kaip jau minėta anksčiau, Kurmaičių mikroregione pastebėtos trys ankstyvojo ir senojo geležies amžiaus paminklų koncentracijos, tarp kurių yra 1,5–2 km atstumas. Remiantis šiais duomenimis išskirtos trys vienašalių bendruomenės. Pagal žinomų objektų paplitimą apskaičiuota, kad kiekviena iš jų galėjo užimti mažiausiai 2 km<sup>2</sup> dydžio teritoriją.

**Padvarių** bendruomenė rekonstruota pagal kelis archeologinius objektus: pilkapyną ir kapinyną,

gyvenvietę ir senuosius laukus. Dešiniajame Akmenos krante ši bendruomenė mirusiųjų laidojo pilkapyne ir kapinyne. Juos 1976, 1978 ir 1979 m. tyrinėjo I. Jablonskis. Buvo ištirti trys pilkapiai ir 19 kapų su besijungiančiais akmenų vainikais, dalis kapų tuo metu jau buvo sunaikinta. Ankstyviausiuose dviejuose pilkapiuose kapai – degintiniai, trečiame aptiktas griautinis kapas. Vėliau Padvarių bendruomenė savo narius laidojo nedegintus kapinyne su besijungiančiais akmenų vainikais. Pilkapynas ir kapinynas datuojami II a. pr. Kr. – II a. po Kr. (Jablonskis 1979; 1980, p.46–48; Merkevičius 1993, p.17–18, 42–44). Keičiantis laidosenai, pereinant nuo deginimo papročio prie nedeginimo ir nuo laidojimo pilkapiuose prie laidojimo kapinyne, bendruomenės nariai nekeitė vietos ir čia laidojo mirusiųjų apie 300–400 metų.

Kairėje upės pusėje buvo gyvenamoji ir ūkinė šios bendruomenės zona. Joje įrengta gyvenvietė ir senieji laukai. 1976 m. šią gyvenvietę, datuotą ankstyvojo geležies amžiaus pabaiga – senojo geležies amžiaus pradžia, tyrinėjo I. Jablonskis. Ši vieta buvo apgyvendinta ir vėliau, nes joje rasta trijų XV–XVII a. pastatų liekanų (Jablonskis 1977). Į VŠV nuo gyvenvietės įrengti senieji laukai, kurie atrasti ir žvalgyti jau XX a. 4–5-ajame dešimtmeciais (Puzinas *ir kt.* 1938–1939, p.68; Jablonskis 1981, p.6–7). Prieš II pasaulinį karą ir po jo didesnė senųjų laukų dalis buvo sunaikinta, išliko tik rastoji Padvarių miškelyje 2002 m. žvalgomosios ekspedicijos metu. Tyrimų metu nustatyta, kad tai „keltų“ tipo laukai (Kanarskas *ir kt.* 2005a, p.32; Merkevičius, Nemicienė 2011, p.41–43). Ardant akmenų konstrukcijas buvo rasta akmeninis kirvis ir keramikos (Puzinas *ir kt.* 1938–1939, p.62).

Į Š nuo Padvarių buvo įsikūrusi **Kurmaičių** bendruomenė. Ji rekonstruota pagal pilkapyną ir kapinyną, kalvą (vadinamą Bažnyčios kalnu) ir se-



nuosius laukus. Kurmaičių bendruomenė miruosius laidojo dešiniajame Akmenos krante, pilkapyne ir kapinyne. Šie laidojimo paminklai buvo įrengti 200 m į V nuo upės kranto, tik pavieniai pilkapiai – toliau, upės pakrantėje. 2010 m. tyrimų metu paaiškėjo, kad ankstyvajame geležies amžiuje buvo laidota ir tarp pavienių pilkapių, nepilant sampilų virš kapų. Pilkapynas ir kapinynas su degintiniais ir griautiniais kapais buvo kasinėti 1940, 1948, 1950–1951 m. P. Baleniūno ir P. Kulikausko. Jie šiuos archeologinius objektus datavo I t-mečio pr. Kr. viduriu – I t-mečio po Kr. viduriu (Puzinas 1941, p.27; Kulikauskas 1943, p.3–23; 1968, p.21, 47). Nuo šių laidojimo paminklų apie 50 m į V yra pailga kalva, vietos gyventojų vadinama Bažnyčios kalnu. Nors šioje kalvoje ir nebuvo atlikti archeologiniai kasinėjimai, bet projekto vykdymo metu ir anksčiau ji buvo žvalgyta. Apardytame paviršiuje įvairiose kalvos vietose kultūrinio sluoksnio ir archeologinių radinių neaptikta. Vietos gyventojai kalvoje taip pat nėra suradę archeologinių objektų, todėl galima daryti prielaidą, kad ši kalva nebuvo naudota laidojimui ar gyvenvietei įrengti. Kilo klausimas, kokiais tikslais ji galėjo būti naudojama? Kalvos pavadinimas rodytų jos ritualinę paskirtį, priešistorinės bendruomenės čia galėjo atlikti religinius ritualus (Merkevičius 2009, p.61). Tokios kalvos įvairiais pavadinimais: Alkakalniai, Dievo kalnai, Perkūno kalnai ir kt. yra paplitusios įvairiuose Lietuvos regionuose (Vaitkevičius 2003, p.28–48). Pastebėta, kad dalis tokių kalvų, kaip ir Kurmaičių Bažnyčios kalnas, yra aukščiausios ir dominuoja apylinkėse (Vaitkevičius 2003, p.29).

Kitoje upės pusėje yra žinomi senieji laukai. Jie aptikti XX a. 4-ajame dešimtmetyje ir tuo metu bei vėliau žvalgyti P. Baleniūno, I. Jablonskio, J. Mickevičiaus (Valstybės 1921–1950, p.4, 16–19; Mickevičius 1959, p.128). Laukuose atsitiktinai rasti keli akmeniniai kirviai su skyle kotui (saugomi KM, inv. nr. LS 461 ir GEK 2572). 2002 m. archeologinius

žvalgymus senuosiuose laukuose atliko VU ir KM (Kanarskas *ir kt.* 2005b, p. 279). Senieji laukai, kurių didžioji dalis šiuo metu yra sunaikinti, buvo paplitę didelėje teritorijoje – Kurmaičių ir Tintelių kaimuose (Merkevičius, Nemickienė 2011, p.58–59). Nors šioje vietoje priešistorinės gyvenvietės pėdsakų 2010 m. kasinėjimų metu rasti nepavyko, bet Padvarių ir kai kurių kitų (Senkai, Dubašiai ir kt.) archeologinių kompleksų tyrimai rodo, kad gyvenvietės būdavo įrengiamos šalia senųjų laukų (Kanarskas 2002, p.20; Kanarskas *ir kt.* 2005b, p.279), todėl neatmetama prielaida, kad ir Kurmaičių bendruomenės gyvenvietė galėjo būti įrengta netoli senųjų laukų, kairiajame Akmenos krante.

Maždaug už 1,5 km į Š nuo Kurmaičių bendruomenės yra dar viena paminklų grupė. Pagal ją galima išskirti trečią – *Pajuodupių* bendruomenę. Jai, kaip ir prieš tai aptartoms, būdingas gamtinės aplinkos dalijimas į gyvenamąją ir ūkinę bei laidojimo ir ritualinę zonas. Kairiajame upės krante įrengtas piliakalnis, žinomas Kurmaičių kaimo vardu, tyrinėtas 1979–1980 m. A. Merkevičiaus. Jis datuojamas I t-mečio pr. Kr. pabaiga – III–IV a. (Merkevičius 1980, p.22; 1982, p.28). Į P nuo piliakalnio, 0,5 ha plote, yra papėdės gyvenvietė (Baubonis, Zabiela 2005, p.452). Netoli piliakalnio yra senųjų laukų liekanų (Kanarskas *ir kt.* 2005b, p.277; Merkevičius, Nemickienė 2011, p.34–35).

Kitame, dešiniajame, upės krante, aukštumoje, apaugusioje mišku, aptiktas į pilkapį panašus objektas, tačiau jis iki šiol nėra tyrinėtas, todėl sudėtinga nustatyti jo chronologiją ir paskirtį (Kanarskas *ir kt.* 2005b, p.278). Netoli šio galimo pilkapio 1979 m. buvo tyrinėtas V–VI a. datuotas kapinynas su akmenų vainikais, kuriame rasta griautinių kapų su įvairiomis įkapėmis (Stankus 1980, p.75–77). Tiriamas pilkapis ir jo aplinka galėjo būti ankstyvoji šios bendruomenės laidojimo vieta, o vėliau, keičiantis laidojimo tradicijoms, bendruomenės nariai pradėti laidoti kapinyne.

## APLINKOS NAUDOJIMO KURMAIČIŲ MIKROREGIONE DĖSNINGUMAI

Analizuojant gamtinę aplinką, kurioje paplitę archeologiniai objektai, atkreiptas dėmesys į reljefą. Yra žinoma, kad priešistorėje skirtingi gamtos objektai ir reljefo dariniai buvo naudojami skirtingais tikslais. Gamtos objektai, turintys tam tikras fizines charakteristikas, buvo pasirenkami skirtingoms funkcijoms atlikti. Pavyzdžiui, vandenyje buvo aukojama (Fontijn 2008, p.98–101), kalvose arba aukštesnėse vietose buvo laidojama, atliekami įvairūs ritualai (alkakalniai ir kt.) arba įrengiamos įtvirtintos gyvenvietės. Kurmaičių mikroregione pastebėta, kad dešinįjį upės krantą, kuris buvo aukštesnis už kairįjį, visos trys bendruomenės pasirinko laidojimo ir ritualinei zonai įrengti.

Be pagrindinių dviejų zonų – laidojimo ir ritualinės (dešinysis upės krantas) bei gyvenamosios ir ūkinės (kairysis upės krantas), pastarojoje galima išskirti specialias vietas, kuriose taip pat buvo atliekami ritualai (Merkevičius 2009, p.61). Padvarių gyvenvietėje rastas akmuo su duobutėmis, o šalia senųjų Padvarių laukų – akmuo su dubeniu. Tokie akmenys Rytų Baltijos regione yra siejami su žemdirbystės ritualais (Tvauri 1997). Akmenų su dubenimis rasta ir šalia kitų Šiaurės vakarų Lietuvos senųjų laukų ar net juose. Žvalgymų metu tokių akmenų užfiksuota 15-oje senųjų laukų, o kai kuriuose jų buvo net po kelis (Merkevičius, Nemicienė spaudoje). Tai leidžia manyti, kad šalia senųjų laukų buvo atliekami su žemdirbyste susiję ritualai.

### IŠVADOS

1. Kurmaičių mikroregione, prie Akmenos upės, išskirtos trys ankstyvojo ir senojo geležies amžiaus archeologijos paminklų koncentracijos, kurios siejamos su trimis to meto bendruomenėmis.

2. Ankstyvajame ir senajame geležies amžiuje Kurmaičių mikroregione bendruomenės kontroliavo ne mažesnes nei 2 km<sup>2</sup> dydžio teritorijas.

3. Akmenos upė skyrė bendruomenių gyvenamąją ir ūkinę bei laidojimo ir ritualinę zonas.

4. Gyvenamoji ir ūkinė zona buvo kairiajame upės krante. Joje įrengtos gyvenvietės, dirbami laukai ir ganyklos. Manoma, kad čia galėjo būti ir kitos su ūkine veikla susijios vietos, pavyzdžiui, miškai, kuriuose buvo medžiojama ir rankiojama. Dešiniajame upės krante buvo laidojimo ir ritualinė zona. Joje buvo įkurti kapinynai ir pilkapynai bei galbūt ritualinė vieta.

5. Tam tikri ritualai buvo atliekami gyvenamojoje ir ūkinėje zonoje, šalia senųjų laukų ir kitų objektų.

6. Aplinkos padalijimas į dvi skirtingas zonas, o šiose zonose tolesnis dalijimas į teritorijas su tam tikromis specifinėmis funkcijomis išliko per visą ilgalaikį bendruomenių teritorijos naudojimo laikotarpį – ankstyvąjį ir senąjį geležies amžių.

7. Pereinant iš ankstyvojo į senąjį geležies amžių mirusieji pradėti laidoti nedeginti, kapinyuose su besijungiančiais akmenų vainikais, tačiau bendruomenės nariai, net ir pasikeitus laidojimo papročiams, mirusiuosius laidojo toje pačioje teritorijoje ir neatsisakė iki tol buvusio dalijimo į dvi skirtingas zonas.

### Padėka

R. Augustinavičiui už tekste minimų archeologinių objektų Kurmaičių mikroregione paplitimo žemėlapiu ir 2010 m. tyrinėtų teritorijų situacijos planų sudarymą. Dviem anoniminiams recenzentams už vertingas pastabas ir komentarus.

### ŠALTINIŲ IR LITERATŪROS ŠARAŠAS

Baltrūnas, V., ats. red., 2001. *Akmens amžius Pietų Lietuvoje (geologijos, paleogeografijos ir archeologijos duomenimis)*. Vilnius: Geologijos institutas.

Baubonis, Z., Zabiela, G., 2005. *Lietuvos piliakalniai. Atlasas, I. Akmenės–Kupiškio rajonai*. Vilnius.

Bintliff, J., 1999. Settlement and territory. In: Barker, G., ed. *Companion Encyclopedia of Archaeology*, I. London: Routledge, 505–545.

Bolin, H., 1999. Kultur-landskapes korsvägar.



Mellersta Norrland under de två sista årtusendena f Kr (=Stockholm Studies in Archaeology, 19).

Clark, G., 1939. *Archaeology and society*. New York: Barnes & Noble books.

Fontijn, D., 2008. Everything in its Right Place? On Selective Deposition, Landscape and the Construction of Identity in Later Prehistory. In: Jones, A., ed. *Prehistoric Europe. Theory and Practice*. Wiley-Blackwell, 86–106.

Grigalavičienė, E., 1995. *Žalvario ir ankstyvasis geležies amžius Lietuvoje*. Vilnius: Mokslo ir enciklopedijų leidykla.

Jablonskis, I., 1977. *Padvarių priešistorinės sodybvietsės, Kretingos raj., tyrinėjimų ataskaita 1976 m.* LIIR, F. 1, b. 619.

Jablonskis, I., 1979. *Padvarių pilkapiai, Kretingos r.-nas, Padvarių kaimas (1979 m. tyrinėjimų medžiaga)*. LIIR, F. 1, b. 693.

Jablonskis, I., 1980. *Padvarių pilkapiai (Kretingos raj.)*. *ATL 1978 ir 1979 metais*, 46–48.

Jablonskis, I., 1981. *Akmens krūsnys ir aptvarai Kretingos ir Skuodo rajonuose*. LIIR, F. 1, b. 810.

Jones, A., 2008. Landscape and place. Introduction. In: Jones, A., ed. *Prehistoric Europe. Theory and Practice*. Wiley-Blackwell, 54–55.

Kanarskas, J., 1989. *Kretingos rajono archeologiniai paminklai (senkapiai, pilkapiai, akmens krūsnys, pilalės, senovės gyvenvietė, akmens amžiaus kapas)*, II. Kretinga.

Kanarskas, J., 2002. Kaščių aptvarų ir krūsnių žvalgomieji tyrimai. *ATL 2001 metais*, 20–22.

Kanarskas, J., Merkevičius, A., Nemickienė, R., 2005a. *Padvarių senųjų žemdirbystės laukų archeologiniai tyrinėjimai*. *ATL 2002 metais*, 31–32.

Kanarskas, J., Merkevičius, A., Nemickienė, R., 2005b. *Senųjų žemdirbystės laukų Kretingos ir Skuodo rajonuose archeologiniai žvalgymai*. *ATL 2002 metais*, 276–281.

Kulikauskas, P., 1943. *Žalvario amžiaus pilkapiai Kurmaičiuose, Kretingos vls. ir aps.* *Gimtasai kraštas*, 31, 32–52.

Kulikauskas, P., 1968. Kurmaičių kapinynas. In: Tautavičius, A., ats. red. *Lietuvos archeologiniai paminklai. Lietuvos pajūrio I–VII a. kapinynai*. Vilnius: Mintis, 12–56.

McFadyen, L., 2008. Temporary Spaces in the Mesolithic and Neolithic: Understanding Landscapes. In: Pollard, J., ed. *Prehistoric Britain. Blackwell Studies in Global Archaeology*. Blackwell Publishing, 121–134.

Merkevičius, A., 1980. Kurmaičių (Kretingos raj.) piliakalnis. *ATL 1978 ir 1979 metais*, 20–22.

Merkevičius, A., 1982. Kurmaičių piliakalnio tyrinėjimai. *ATL 1980 ir 1981 metais*, 27–28.

Merkevičius, A., 1993. *Laidojimo paminklai ir laidosena Lietuvoje žalvario ir ankstyvajame geležies amžiuje (daktaro disertacija) (asmeninis archyvas)*.

Merkevičius, A., 2007. Material Culture and the Bronze Age Society in Lithuania. In: Merkevičius, A., ed., *Colours of Archaeology. Material culture and the society. Papers from the Second Theoretical Seminar of the Baltic Archaeologists (BASE) held at the University of Vilnius, October 21–22, 2005 (=Interarchaeologia, 2)*, 93–105.

Merkevičius, A., 2009. Material culture and social memory in the East Baltic societies during the Bronze Age and the Pre-Roman Iron Age. In: Šnė, A., Vasks, A., eds., *Memory, society and material culture. Papers from the Third Theoretical Seminar of the Baltic Archaeologists (BASE) Held at the University of Latvia, October 5–6, 2007 (=Interarchaeologia, 3)*, 59–69.

Merkevičius, A., Kanarskas, J., Remeikaitė, L., 2011. Tyrinėjimai Kurmaičių mikroregione. *ATL 2010 metais*, 139–144.

Merkevičius, A., Nemickienė, R., 2011. *Senieji laukai šiaurės vakarų Lietuvoje*. Vilnius: Versus Aureus.

Merkevičius, A., Nemickienė, R., spaudoje. The investigation of fossil fields in NW Lithuania. In: *Archeologiniai tyrinėjimai atkurtoje Lietuvoje*. Vilnius.

Mickevičius, J., 1959. *Kurmaičių apylinkės archeologijos paminklų pasai*. Kretingos muziejaus mokslinis archyvas, F. 4, b. 11.

Nagevičius, V., 1926. Viena archeologijos ekskursija. *Lietuva*, 167 (liep. 27), 2.

Puzinas, J., 1941. *Ankstyvojo geležies amžiaus kapas, surastas Kurmaičiuose, Kretingos vls.* *Vytauto Didžiojo kultūros muziejaus metraštis*, I, 19–27.

Puzinas, J., Kulikauskas, P., Baleniūnas, P. *KAM. Karo muziejus. Archeologinių kasinėjimų apyskaitos 1938 ir 1939 m.* Vytauto Didžiojo karo muziejus, b. 461.

Rimantienė, R., 1974. *Akmens amžiaus paminklai. Lietuvos TSR archeologijos atlasas, I. Akmens ir žalvario amžiaus paminklai*. Vilnius: Mintis, 5–83.

Rimantienė, R., 1996. *Akmens amžius Lietuvoje*, 2 papildytas leid. Vilnius: Žiburio leidykla.

Stankus, J., 1980. Kurmaičių–Pajuodupio (Kretingos raj.) senkapio tyrinėjimai. *ATL 1978 ir 1979 metais*, 75–77.

Thomas, J., 2005. Archaeologies of Place and Landscape. In: Hodder, I., ed. *Archaeological Theory Today*. Polity, 165–186.

Tvaari, A., 1997. Eesti lohukivid. Summary: Cup-marked stones in Estonia. *Arheoloogilisi uurimusi. Tartu Ülikooli Arheoloogia Kabineti toimetised*, 9, 11–53.

Vaitkevičius, V., 2003. *Alkai. Baltų šventviečių studija*. Vilnius: Diemedžio leidykla.

Valstybės, 1921–1950. *VAK medžiaga*. Kultūros paveldo centro archyvas, F. 1, b. 25, p. 1–78.

Žukauskaitė, J., 2004. Rytų Baltijos regiono Virve-

linės keramikos kultūros atstovų kilmė. *Lietuvos archeologija*, 25, 109–134.

## SANTRUMPOS

ATL – Archeologiniai tyrinėjimai Lietuvoje

KM – Kretingos muziejus

LII – Lietuvos istorijos institutas

LIIR – Lietuvos istorijos instituto Rankraštynas

VAK – Valstybės archeologijos komisija

VU – Vilniaus universitetas

## KURMAIČIAI MICROREGION IN THE EARLY AND ROMAN IRON AGE

Algimantas Merkevičius, Lijana Remeikaitė

### Summary

In 2008–2010 the scientific research project ‘The Development of the Landscape according to the Data of Archaeology and Natural Sciences (ARCHAEOLANDSCAPE)’ (headed by Assoc. Prof. Ph.D. Valdemaras Šimėnas) was carried out. The project involved the Lithuanian Institute of History, Vilnius University and Kernavė Archaeological and Historical Museum. The project envisaged investigation of 12 different microregions in Lithuania. One of these is the Kurmaičiai microregion, located in West Lithuania, N of Kretinga town, near the Akmena River. The aim of this paper is to review the results obtained during the project and to analyse and interpret the data obtained as well as to reconstruct the number of the Early and Roman Iron Age communities, the size of the territory they occupied, and the distribution patterns of various archaeological objects in the landscape.

In the first two years of the project (2008–2009) data about archaeological objects of the microregion

were collected: reports of archaeological surveys and excavations, materials of the State Archaeological Commission, and archaeological publications were studied. Moreover, a number of territories in the microregion were surveyed, such as: Traidžiai forest, Padvariai, Kurmaičiai, Tinteliai and Tūbaisiai villages, the banks of Pilsupis and Burkštinis rivulets, and the Akmena River. The surveys covered some recognized archaeological sites and surroundings as well as territories where no archaeological sites were known.

The data obtained from archaeological literature and surveys made it possible to reveal the spatial model of the distribution of prehistoric communities in the microregion. Three concentrations of archaeological sites were noticed near the Akmena River. The majority of these sites date back to the Early and Roman Iron Age. The hypothesis was put forward that three contemporary communities inhabited the microregion at the time, namely: *Pa-*



*dvariai*, *Kurmaičiai* and *Pajuodupiai*. These communities occupied the territory around the Akmena River, on its right and left banks.

During the analysis of the relations between the sites, the question arose where the settlement of Kurmaičiai community could be located. The nearest hillfort (called Kurmaičiai) is at a distance of about 1.5 km from Kurmaičiai community burials, close to the archaeological sites of Pajuodupiai community. The hypothesis was suggested that Kurmaičiai settlement could be located on the left bank of the river in front of the burials on the right bank, replicating the pattern of Padvariai community. To examine this hypothesis, archaeological excavations were carried out on the left bank of the Akmena River. During them five test pits were investigated. Seven-eight inhumation graves dating back to the 16th–18th centuries were found in test pit 1. Unfortunately, no traces of the prehistoric settlement were found, but the fossil fields are known in this territory. In accordance with evidence from other archaeological complexes, settlements were being constructed in close proximity to fossil fields, therefore we cannot rule out the supposition that the Kurmaičiai community settlement could have also been situated on the left bank of the Akmena River.

The second aim of the excavations was to examine the environment of the burial monuments (to specify the site distribution model and some aspects of burial rites). The excavations targeted the Kurmaičiai community burial complex on the right bank of the Akmena River consisting of barrows and a flat cemetery arranged 200 metres to the W from the river. A few scattered barrows were arranged on the Akmena River bank eastwards of these sites. The environment of one of these barrows, now quite disturbed, was investigated. The excavations revealed that the territory N of the barrow had not been used for burying people. A trench was dug S of the barrow, revealing a partly disturbed cremated urn grave dating back to the Early Iron Age in the SW part, 6,7 metres to the SE. The grave had no mound.

The available archaeological data and landscape investigations might lead to the assumption that three communities inhabited the Kurmaičiai microregion from the 2nd half of the 1st millennium BC to the 1st half of the 1st millennium AD, each of which occupied territories of at least 2 km<sup>2</sup>. The Akmena River separated the residential-economical and the burial-ritual zones, featuring different physical and spiritual characteristics. The right bank was used as a burial-ritual zone, with cemeteries and barrows, as well as a possibly ritual site. The residential-economical zone was situated on the left bank of the river; it was a place for settlements, arable fields and pastures. The division of the environment into two major zones with further separation of these zones into areas of specific functions continued throughout the long time span during which communities used the territories – the Early and the Roman Iron Age, even in the face of significant cultural changes.

#### LIST OF FIGURES

Fig. 1. Distribution of archaeological sites of Kurmaičiai microregion mentioned in the article: 1 – Pajuodupiai barrow (12313), 2 – Pajuodupiai cemetery (12312), 3 – Kurmaičiai hillfort, called Pilalė (5236), 4 – Kurmaičiai fossil fields, 5 – Kurmaičiai barrow cemetery, 6 – Kurmaičiai cemetery (5237), 7 – Early cemeteries of the Kurmaičiai village, called Markapiai, 8 – Bažnyčios (Church) Hill, 9 – Kurmaičiai barrow, called Pilalė (27085), 10 – cremation urn grave, 11 – Kurmaičiai barrow cemetery (12258), 12 – Tinteliai fossil fields (28713), 13 – Padvariai barrow cemetery (6261), 14 – Padvariai fossil fields (28711), 15 – Padvariai settlement (12314), 16 – Padvariai, Kretinga cemetery (12308).  
*Produced by R. Augustinavičius.*

Fig. 2. Distribution map of the test pits excavated in 2010, located on the left bank of the Akmena River.  
*Produced by R. Augustinavičius.*

Fig. 3. Four inhumation graves and a stone cairn to support a cross found during the excavations, lo-

cated on the left bank of the Akmena River. Taken from the E. *Photo by A. Merkevičius.*

Fig. 4. The landscape of the area excavated in 2010, located on the right bank of the Akmena River. *Photo by A. Merkevičius.*

Fig. 5. Distribution map of the test pits and a trench excavated in 2010, located on the right bank of the Akmena River. *Produced by R. Augustinavičius.*

Fig. 6. The disturbed cremation urn grave found near a barrow in 2010. *Photo by A. Merkevičius.*

*Translated by authors*

Dr. Algimantas Merkevičius  
Vilniaus universitetas, Istorijos fakultetas, Archeologijos katedra  
Universiteto g. 7, LT-01513 Vilnius  
El. paštas: algimantas.merkevicius@if.vu.lt

Gauta 2011-12-09

Lijana Remeikaitė  
Vilniaus universitetas, Istorijos fakultetas, Archeologijos katedra  
Universiteto g. 7, LT-01513 Vilnius  
El. paštas: lijana.remeikaite@gmail.com