

# VĒLYVOJO ROMĒNIŠKOJO LAIKOTARPIO ŽIEDAS IŠ BAITŲ KAPINYNO. PAVIDALO KILMĖ BALTIJOS REGIONO KULTŪRINIŲ RYŠIŲ PLOTMĖJE

RASA BANYTĖ-ROWELL

*Plėtojant vieno Baitų kapinyno kapo radinių chronologinę ir tipologinę analizę, straipsnyje siekiama Lietuvos pajūrio archeologinius duomenis įtraukti į platesnį palyginamąjį kontekstą. III amžiaus kape 31 rastasis sidabrinis įvijinis žiedas praplatintais galais yra vienas iš nedaugelio tokios formos žiedų Vakarų Lietuvos regione. Tai vietinių meistrų gaminys, tačiau žiedo forma nusižiūrėta nuo skandinaviškųjų Beckmann 40 tipo gyvatgalvių žiedų. Tyrinėjant kitus papuošalus, randamus Lietuvos pajūrio kapinyuose kartu su žiedais praplatintais galais, jų formose pastebimos stilistinės įtakos, kurios pasiekė Vakarų Lietuvą iš pietvakarinio Baltijos regiono. Tai, jog brandžiam vėlyvajame romėniškajame periode ryšiai jūriniais keliais Baltijoje ypač suaktyvėjo, liudija ne tik aiškiai matoma „stiprių“ Pietų Skandinavijos centrų įtaka rytiniam Baltijos regionui, bet taip pat bendrų „kosmopolitinių“ dirbinių tipų paplitimas nuo Estijos šiaurės iki Sembos pakrančių ir Mozūrijos ežerų regiono.*

**Reikšminiai žodžiai:** Baitų kapinynas, vėlyvasis romėniškasis laikotarpis, Rytinis Baltijos regionas, gyvatgalvių žiedų imitacijos, jūrinių kontaktų reikšmė.

*Extending our analysis of the chronology and typology of finds from a grave in Baitai Cemetery, an attempt is made to place archaeological data from the Lithuanian coastland in a broader comparative context. The silver spiral ring with broadening terminals from Baitai Grave 31 is one of only a few such rings to be found in Western Lithuania. It was made by a local craftsman in imitation of a Scandinavian Beckmann 40 snaking. After investigating other forms of ornamentation, which are found along with silver rings with broadening terminals in gravesites from the Lithuanian coastal area, we find other stylistic influences upon them, which came via the south-west Baltic sea region. The fact that in the mature late-Roman period the network of maritime contacts across the Baltic Sea become particularly active is shown not only by the clear influence of „strong“ south-Scandinavian centres on the eastern Baltic region but also by the spread of certain general „cosmopolitan“ artefact-types from northern Estonia to the Samland coast and the Mazurian Lake District.*

**Keywords:** Baitai cemetery; Late Roman Iron Age, Eastern Baltic region, imitations of snake-head rings, significance of maritime contacts.

## IVADAS

Baltų ryšiai su kaimynais Baltijos regione romėniškuoju laikotarpiu, kaip ir platesnių kontaktų viso Europos Barbaricumo plotmėje, vis dažniau sulaukia įvairiapusiško tyrinėtojų dėmesio. Pastarajame dešimtmetyje archeologijos mokslas turi vis daugiau galimybių naudotis duomenimis, sukauptais abiejose Baltijos pusėse. Atkreipiant dėmesį į šios krypties tyrinėjimų svarbą ir naudą, 1997 m. Palangoje

buvo surengta tarptautinė konferencija *The Balts and their neighbours in the Baltic region. 400–800. East–West contacts*. Konferencijos dalyvių darbai, kurie buvo išspausdinti 2000 metais rinkinio *Archaeologia Baltica* IV tome (ed. V. Kazakevičius, C. von Carnap-Bornheim, J. Hines, V. Žulkus), atskleidė naujas mokslines išvalgas ne tik tautų kraustymosi laikų, bet ir romėniškojo periodo archeologinėje medžiagoje (Žulkus, 1995; von Carnap-Bornheim, 2000; Lund Hansen, 2000; Michelbertas, 2000; Žulkus,

2000). Minėtoje konferencijoje šio straipsnio autorė pristatė Baitų kapinyno (Klaipėdos rajonas) radinių tipus, kurie atspindi Vakarų Lietuvos gyventojų tarp-regioninių ryšių kryptis romėniškojo laikotarpio pabaigoje (Banytė-Rowell, 2000). Tuomet trumpai aptariant Baitų kapo 31 radinių kompleksą atkreiptas dėmesys į rastą sidabrinį įvijinį žiedą išplatintais galais ir iškelta prielaida, kad įvijinio žiedo su siaura vidurine ir išplatintomis kraštinėmis įvijomis forma atspindi tam tikrus stilistinius ryšius su skandinaviskomis auksinėmis apyrankėmis ar žiedais, kurie buvo užbaigiami gyvačių galvų motyvu (Banytė-Rowell, 2000, p. 38–39, pav. 7:23). Atskirame darbe išplėsti Baitų kapo 31 žiedo formos ištakų aptarimą bei plačiau publikuoti rastą medžiagą paskatino dr. A. Bitner-Wróblewska, kuriai dėkoju už vertingas pastabas perskaičius tekstą. Baitų kapo 31 radiniai antrą kartą buvo ypač kruopščiai nupiešti Klaipėdos Mažosios Lietuvos istorijos muziejaus restauratorės J. Mažeikaitės, kuri daug metų šio straipsnio autorei teikė įvairiapusišką pagalbą, tyrinėjant ir tvarkant Baitų kapinyno medžiagą.

Baitų (dabartinėje administracinėje sistemoje – Baičių<sup>1</sup>) kapinynas yra kairiajame Minijos krante, 10 km į rytus nuo Klaipėdos. Šis laidojimo paminklas Rytų Prūsijos archeologinėje literatūroje minimas kaip *Baiten*, žinomas nuo XIX a. pabaigos (Bezenberger, 1893, p. 133; Bezenberger, 1895, p. 250; Bezenberger, 1900, p. 133–135, Taf. XVI:3; Tamulynas, 1998, p. 268–269). Maždaug po šimtmečio atnaujinus archeologinius tyrinėjimus, Baitų kapinyne buvo ištirti 49 kapai (nuorodas į trumpas tyrinėjimų rezultatų publikacijas žr. Banytė-Rowell, 2005). Kapinynas priklauso Vakarų Lietuvos kapinyno su akmenų vainikais kultūrinei sričiai, kuri išskiriama

pagal I–VI a. archeologinę kapinyno medžiagą (Tautavičius, 1996, p. 74–76). Mirusieji laidoti nedeginti, tačiau kapų duobių žemių sampiluose dažnai yra daugiau ar mažiau gausių degėsiukų ir pelėnų priemaišų. Dėl pajūrio dirvožemio savybių mirusiųjų griaučiai neišlikę, išskyrus retkarčiais užsikonservavusias dantų liekanas. Akmenų konstrukcijos Baitų kapinyne buvo gana įvairios – būdingi tiek kapų vietas supantys gana taisyklingi ovalūs ar pusiau apskriti akmenų vainikai, tiek netaisyklingai sudėti akmenų grindiniai kapo duobės viršutiniame sluoksnyje ar net siekiantys kapo dugną (Banytė-Rowell, 2001a, p. 35–36). Iki šiol ištirti Baitų kapinyno kapai datuojami vėlyvuoju romėniškuoju periodu (III–IV a.), keletas jų gali priklausyti IV a. pabaigai–V a. pradžiai (D periodo pirmajai pusei). F. Jākobsono archyve, Latvijos istorijos muziejuje Rygoje, išliko Baituose rastos sagties, datuotinos D periodo antrąja puse–E pradžia, piešinys<sup>2</sup>, liudijantis apie vėlyvesnę kapų grupę, kuri kapinyno teritorijoje dar nelokaluota.

## BAITŲ KAPO 31 ĮRANGA

Kapo 31 duobėje, kurios sampilą sudarė šviesiai pilkšvas smėlis su gausiais akmenimis, buvo palaidotas žmogus su paaukotais dviem arkliais. Greičiausiai tai buvo vyras, nes rasta dalgio geležtės fragmentų, kovos peilio dalių, diržo ar perpetės liekanų. Griaučių liekanas sudarė gana plačiai išsklaidyti dantys. Sprendžiant pagal jų padėtį mirusysis paguldytas galva į Š–ŠV. Šalia jo iš vakarų ir rytų pusės laidoti arkliai ar jų kūnų dalys. Arklių griaučių liekanas taip pat sudarė tik dantys, gulėję arčiau šiaurinio ir šiaurrytinio duobės krašto. Įžemis duobės dugne pasiektas maždaug 0,80–0,85 m gylyje nuo

<sup>1</sup> Autorė vartoja senąją kaimo pavadinimo versiją Baitai. Vietovė pagal dabartinį Lietuvos administracinį suskirstymą žinoma kaip Baičiai. Senojoje Rytų Prūsijos vietovardžių tradicijoje šis kaimas buvo žinomas kaip *Baitai* (lietuviškoje klaipėdiškių tarmėje) ir *Baiten* – vokiečių kalba. V. Vileišio mokslinėje studijoje, skirtoje tautiniams santykiams Mažojoje Lietuvoje, gyventojų surašymo lentelėse pateikiamas lietuviškas kaimo pavadinimas *Baitai* ir vokiškas *Baiten* (Vileišis, 1935, p. 225). Tokią lietuvišką versiją 1990 metais patvirtino vienintelė vietinės kilmės kaimo gyventoja Elzė Giedraitė-Juodelienė. Vadindama kapinyną „Baitų“ straipsnio autorė neatmeta dabartinio kaimo pavadinimo „Baičiai“ vartojimo – tiesiog per vėlu keisti mokslinėje vartosenoje įsivyravusio pavadinimo *Baitų kapinynas* versiją. Archeologijos paminklo įskaitinis numeris A397 priklauso vienam vienetui – Baičių (Baitų) kapinynei.

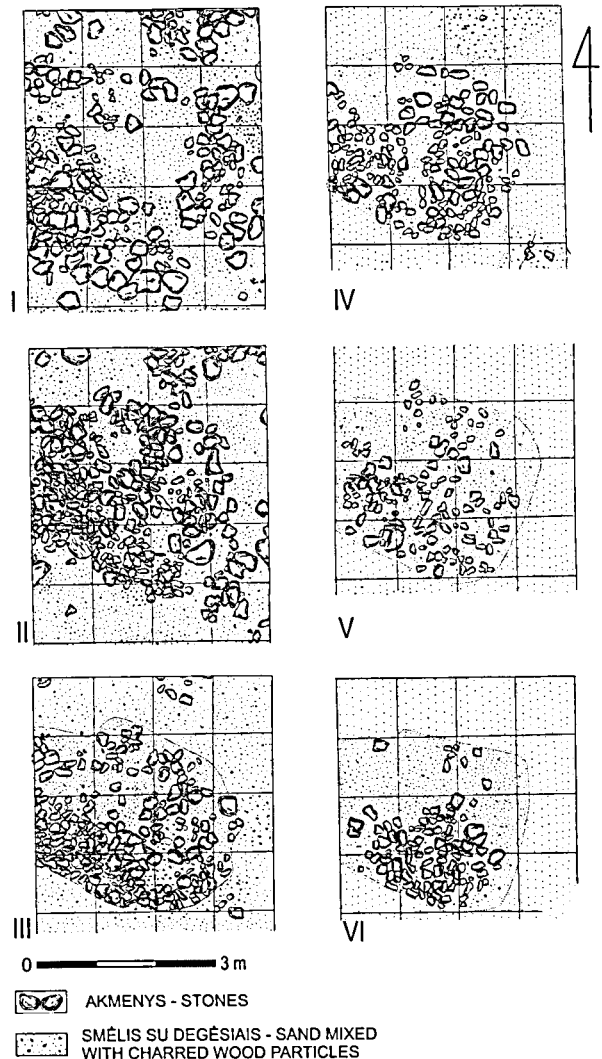
<sup>2</sup> Dėkoju L. Tamulynui už galimybę vėl naudotis šia informacija ir už pagalbą, suteiktą dėl techninių priežasčių dingus autorės surinktai F. Jākobsono archyvo duomenų bazei.

senojo kapinyno paviršiaus (1, 0–1,05 m gylyje nuo dabartinio žemės paviršiaus). Kapo duobės dydis 0,95 m gylyje buvo 3,20x2,20–2,85 m. Ji orientuota maždaug 300° ŠV – 120° PR kryptimi.

Kapo duobės forma paaiškėjo tik nuėmus kelis akmenų sluoksnius (1 pav.). 0,30–0,40 m gylyje nuo dabartinio žemės paviršiaus pasirodė netaisyklingai sudėtas įvairių dydžių ir formų akmenų grindinys, o pasiekus 0,50 m gylį – dar tankesnė įvairaus dydžio akmenų sangrūda. Duobė buvo užpildyta akmenimis beveik iki pat dugno, o dalis radinių atsidendę jų užspausti. Tiek mirusiojo, tiek dviejų arklių galvos buvo mažiau apkrautos akmenimis, tarsi duobės akmenys būtų sumesti tiesiog virš mirusiojo ir jam paaukotų arklių, daugiausia spėjamoje jų kojų srityje. Padriką žmogaus ir arklių dantų, radinių išsidėstymo tvarką kapo duobės plane (2 pav.) galėjo lemti keletas priežasčių: dar senovėje išplėstas kapas, kurio metu įkaps ir griaučių liekanos išjudintos iš pirminės vietos; mirusysis buvo laidotas kameroje, iš viršaus apkrautoje akmenimis, kurios sutvirtinimams sunykus, akmenys įgriuvo į tuštumos vidų; akmenys buvo sumesti virš mirusiojo ir arklių laidojimo ritualo metu. Kokia tvarka kapo 31 radiniai (3 a, b, c pav.) atsidendę kapo duobėje, aprašoma straipsnio pabaigoje pateikiamame priede.

### BAITŲ KAPO 31 KOMPLEKSO BENDRA CHARAKTERISTIKA

Kniedutėmis nusagstytas odinis diržas ar perpe-tė iš Baitų kapo 31 savo puošyba yra panašus į tos pačios kultūrinės srities Lietuvos pajūrio kapinyuose – Aukštakiemyje ir Šernuose – rastuosius diržus (Gaerte, 1929, p. 231, Abb. 176a; Bezenberger, 1892, p. 146, 150, 156, 157, 158; Taf. VIII rechts: 1, Taf. XIV). Ištempto rombo formos apkalai turi bendrų stilistinių bruožų su kamanų apkalais, kilusiais iš netoliese esančio Stragnų kapinyno (Tautavičius, 1996, pav. 61), su apkalais iš kitos baltiškosios – Bogacze-wo – kultūrinės srities *Nikutowol/Nikutowen* kapiny-no (Varmijos–Mozūrijos vaivadija, Lenkija) (Gaerte, 1929, p. 228, Abb. 173:a-g). Audinio puošybos elementai (3:17, 29–33 pav.), kurių gamybos tech-



1 pav. Baitų kapo 31 akmenų dangos ir duobės sampilo sluoks-niai. I – 0,35–0,45 m gylyje (akmenys 0,30–0,50 m gylyje); II – 0,50–0,60 m gylyje (akmenys iki 0,60 m gylio); III – 0,60–0,65 m gylyje; IV – 0,65–0,75 m gylyje (akmenys 0,70–0,75 m gylyje); V – 0,75–0,85 m gylyje; VI – 0,90–0,95 m gylyje.

nologijoje atsispindi filigraninės juvelyrikos bruo-žai, Baitų kapinyne buvo randami tiek moterų, tiek vyrų kapuose (Banytė-Rowell, 2000, p. 37–39). Įkar-tuotose vielutėse įtaisytų akučių motyvas yra labai būdingas Vakarų Lietuvos kapinyuose randamų vė-lyvojo romėniškojo periodo papuošalų stilistikai. Šer-nų kapuose 3 ir 50 rastų diržų apkalai-liežuvėliai bu-vo puošti panašiomis į Baitų kapo 31 sagutes su aku-tėmis-detalėmis (Bezenberger, 1892, p. 146–147, Taf. VIII rechts:1; Bezenberger, 1892, p. 155–157,





mirusiojo dantys - human teeth



arklio dantys - horse teeth



sulaužyto sidabrinio žiedo dalys - pieces of broken silver ring



sidabrinės presuotos rozetinės plokštelės dalys - fragments of rosette silver plate



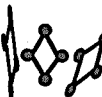
geležinio dalgelio fragmentai - fragments of iron scythe



geležinio peilio dalys - fragments of iron knife



geležinės sagtys - iron buckles



žalvariniai rombo formos apkalai, padengti sidabru - bronze rhomboid fittings with silver plates



apkalų fragmentai - fragments of fittings



odinio diržo (kamanų?) dalys, puoštos kniedutėmis - fragments of leather belt (bridle ?) with stud ornamentation (pav./fig. 3:18)



žalvarinės grandys diržui ar kamanoms - bronze loops on a belt or horse bridle (pav./fig. 3:27)



kniedutės-vinutės su sidabrine galvute ir žalvarine kojele 0,70-0,80 m gylyje - silver stud with bronze feet to decorate leather at a depth of 0,70 -0,80 m (pav./fig. 3:16,18)



kniedutės-vinutės su sidabrine galvute ir žalvarine kojele 0,80-1,0 m gylyje - silver stud with bronze feet to decorate leather at a depth of 0,80 -1,0 m



sidabrinė puošybinė plokštelė - silver plate decoration (pav./fig. 3:26)



sidabrinės sagutės audinio puošybai 0,75-0,80 m gylyje - silver stud to decorate cloth at a depth of 0,70 -0,80 m (pav./fig. 3:17,20)



sidabrinės sagutės audinio puošybai 0,80-1,00 m gylyje - silver stud to decorate cloth at a depth of 0,80-1,0 m



sidabrinės audinio puošybos detalės - silver decoration for cloth (pav./fig. 3:29)



sidabrinės vielutės ir kt. audinio puošybos detalės - silver wires, decorations for cloth (pav./fig. 3:25,30,31,33)



vilnonio audinio fragmentai - fragments of woollen cloth



sidabrinė įvijėlė - silver spiral (pav./fig. 3:32)



žalvarinė plokštinė įvijėlė - flat bronze spiral (pav./fig. 3:28)



stiklinis karolis - glass bead



gintarinis karolis - amber bead



gintarinis kabutis - amber pendant (pav./fig. 3:51)



stiklo nuoskalėlė - glass chip



lipdyto puodo šukė - potsherd



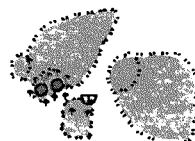
titnago skeltė - flint chip



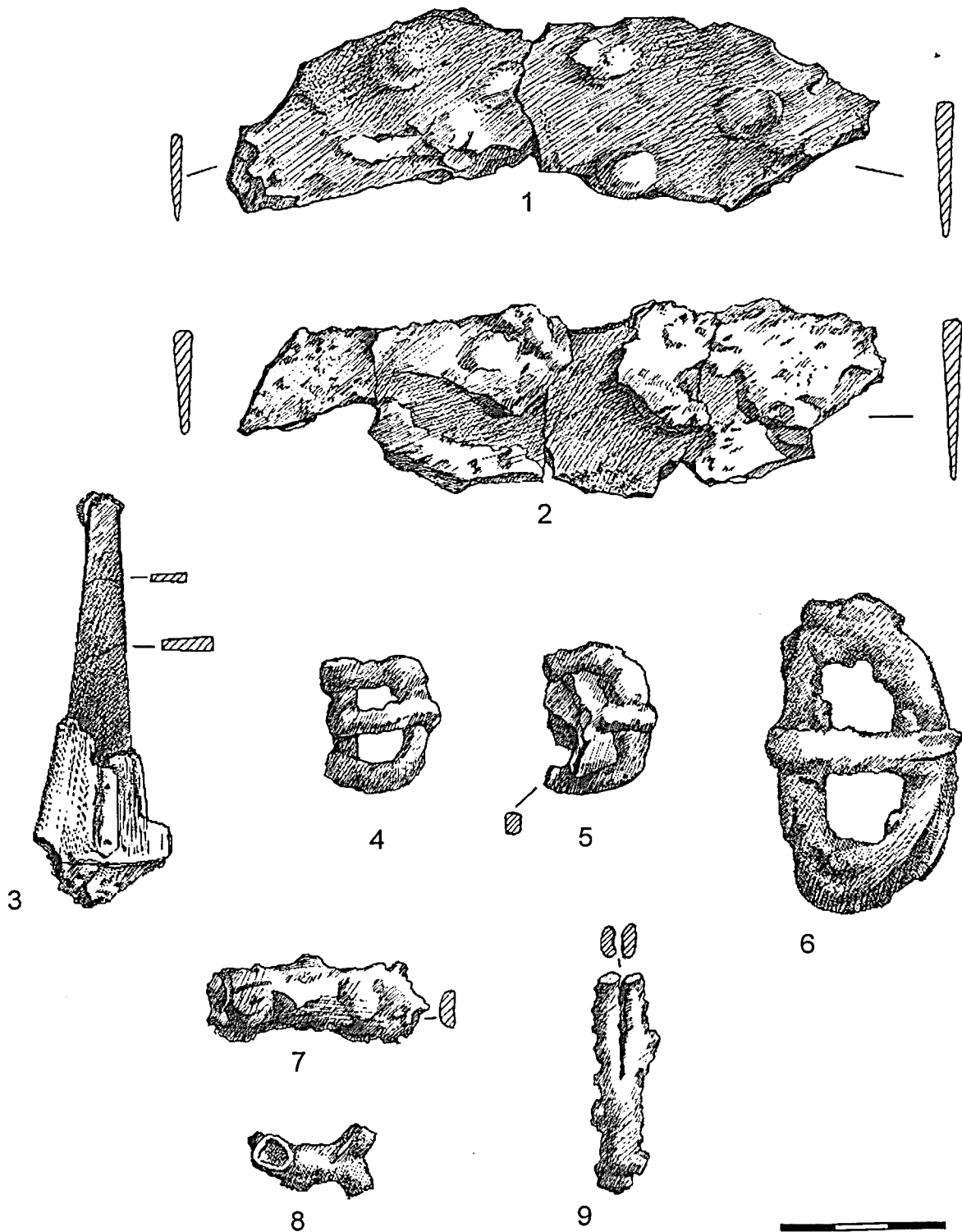
neryškios arklio griaučių žymės - vague traces of horse bones



odos žymės - traces of leather

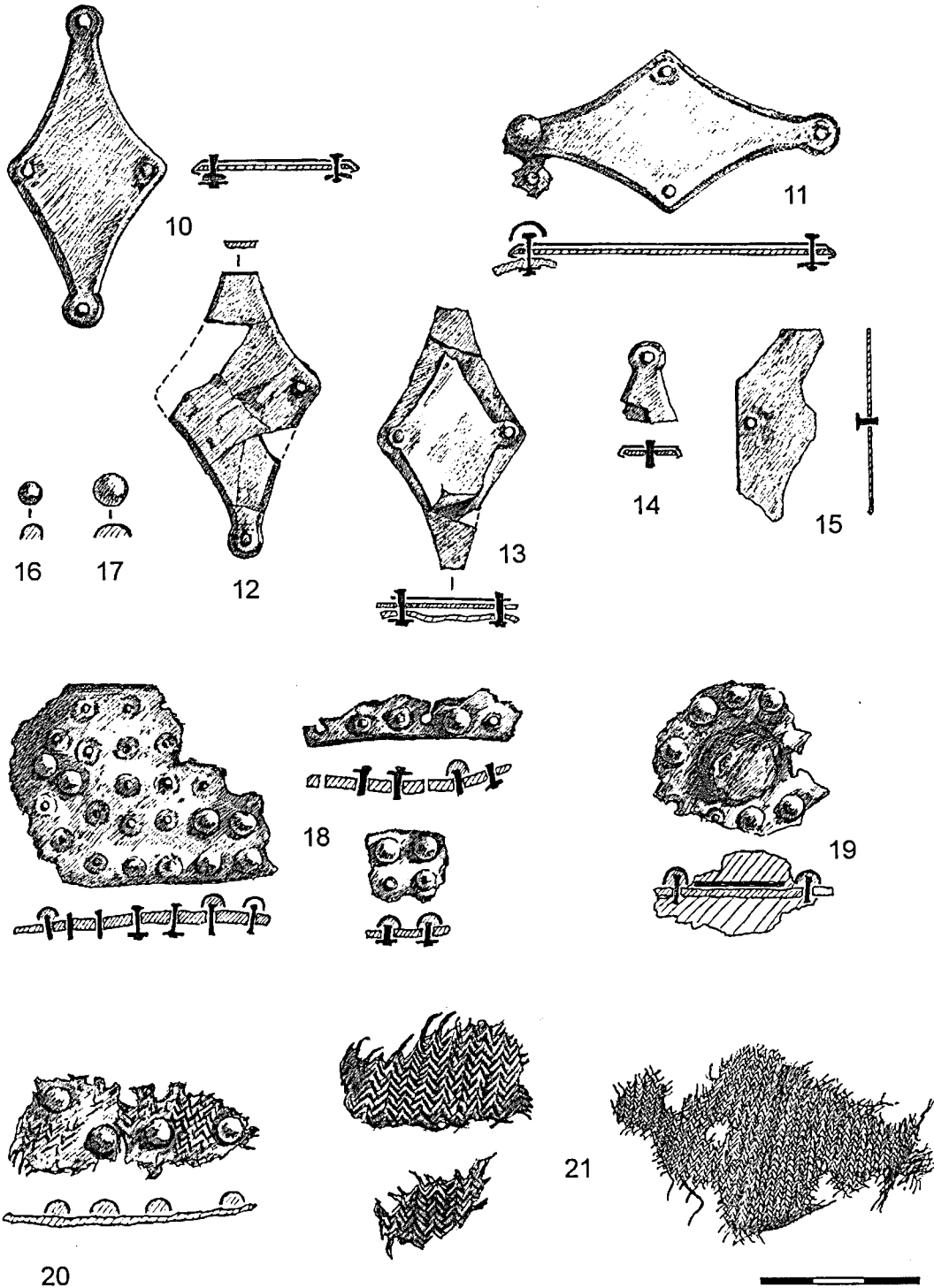


odos liekanos su sidabro puošybos elementais (apavo liekanos?) - fragments of leather with silver decoration from footgear? (pav./fig. 3:19,34)



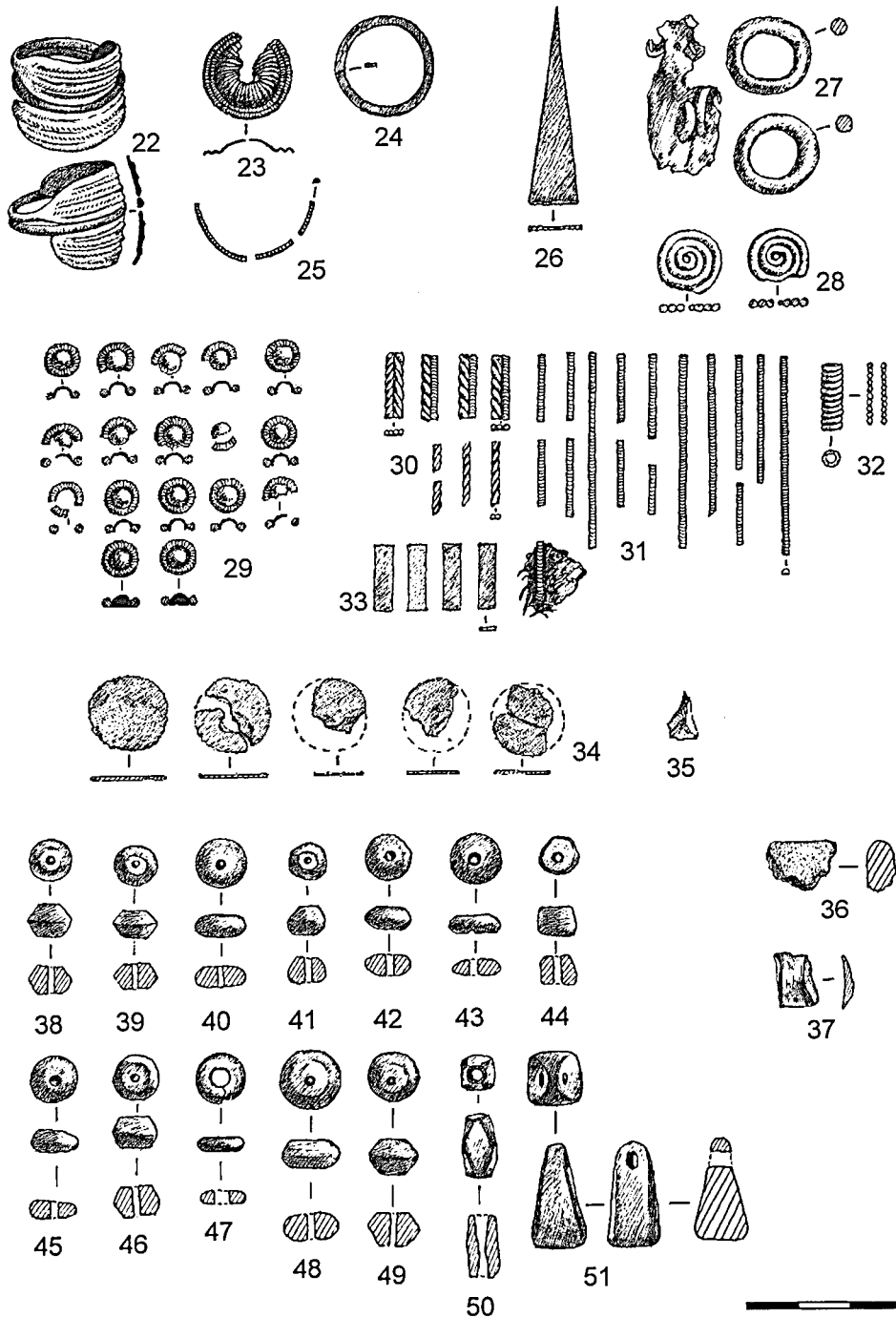
3a pav. Baitų kapo 31 radiniai:

1 – geležinio dalgelio dalis; 2, 3 – geležinio peilio dalys; 4, 5, 6 – geležinės sagtys; 7, 8, 9 – nenustatytų geležinių dirbinių dalys.  
*J. Mažeikaitės pieš.*



3b pav. Baitū kapa 31 radiniai:

10, 11, 13 – žalvariniai rombo formas apkalai, dengti sidabro plokštelēmīs; 12, 14, 15 – žalvarinīu apkalu daļys; 16 – sidabrinēs kniedučiū–vinučiū galvutēs odos puošybai (18 – matomas žalvarinēs šīu kniedučiū kojēlēs); 17 – sidabriniai spurgelīai–sagutēs audīno puošybai; 18 – odīno diržo daļys, puoštās kniedutēmīs–vinutēmīs; 19 – odos, puoštās sidabro detalēmīs, fragmentas, priklausēs apavui?; 20 – audīno su sidabrinīais spurgelīais–sagutēmīs fragmentas; 21 – vilnonio audīno fragmentai. *J. Mažeikaitēs pieš.*



3c pav. Baitų kapo 31 radiniai:

22 – sidabrinis įvijinis žiedas su plokščiais, prickyje paplatintais galais; 23 – sidabrinė presuota rozetinė plokštelė; 24 – apskrita sidabrinė juostelė; 25 – pusiau apskrita sidabrinė vielutė; 26 – sidabrinė plokštelė – diržo? puošybos elementas; 27 – žalvarinės grandys diržui ar kamanoms; 28 – plokščios žalvarinės įvijos; 29–33 – sidabrinės audinio? puošybos detalės (dvi iš 29 buvo su mėlyno stiklo akutėmis); 34 – sidabrinės puošybinės odinio apavo plokštelės?; 35 – skaidri mėlva stiklo nuoskalėlė; 36 – lipdytos keramikos šukė; 37 – titnago skeltelė; 38–46, 48, 49 – gintariniai karoliai; 47, 50 – mėlyni stiklo karoliai; 51 – gintarinis kabutis (29 – 17 vnt.; 30 – apie 5–6 fragmentuotus vnt.; 31 – apie 12 ilgesnių ar trumpesnių vnt.; 33 – 4 vnt.; 34 – apie 6 iš dalies sulūžusius vnt.). *J. Mažeikaitės pieš.*



Taf. XIV; Gaerte, 1929, p. 231; Abb. 176d; Banytė-Rowell, 2004, p. 36, 38, pav. 1:8, pav. 2:9). Šernų kape 50 rastoji Aleksandro Severo (222–235) mone-ta leidžia kapą datuoti ne anksčiau kaip C1b–C2 pe-riodu. Apskritų įkartuotų vielučių su akutėmis deri-nys puošė Šernų kapo 61 lankinę žieduotąją segę (Bezenberger, 1892, Taf. VIII, links:6). Šernų dir-žų liežuvėliai buvo puošti ta pačia filigrano technika, kuri naudota rozetinių segių ir smeigtukų su tutuliu galvučių, dėželinų antkaklių galų ornamentavimui. Dalis šių puošybos elementų buvo su metalinėmis, o dalis su stiklinėmis akutėmis. Puošybos stiklo aku-tėmis paplitimas Vakarų Lietuvoje, anot C. von Car-nap-Bornheimo, liudija, jog pietinio Baltijos regio-no ir Skandinavijos mados III a. antrojoje pusėje–IV a. Lietuvos pajūrį pasiekė jūros keliu (von Car-nap-Bornheim, 2000, p. 52–53). Smulkios metalinės audinio ir odos puošybos detalės, rozetės formos sa-gutės (3c:29 pav.) yra panašios į puošmenas, rastą-sias tarp *Szwajcaria* pilkapiu 2 kunigaikščio kapo įka-pių (Antoniewicz, Kaczyński, Okulicz, 1958, p. 23–29; pav. 2; lent. 1–9). Panašios kniedutės/sagutės ar žalvariniai apkalai buvo būdingi ir kitiems *Szwajc-aria* kapų kompleksams, pavyzdžiui, pilkapiuose 1, 21, 23, 27, 29 (Antoniewicz, Kaczyński, Okulicz, 1958, p. 36–40, tabl. XIII: 1, 3, 7–8, 10–13, tabl. 18; Anto-niewicz, 1961, p. 2,6–7, tabl. I:6, 7, II:10–11, 13–16, 22, III:2–6, 9, 11). *Szwajcaria* pilkapyvas priklaus-o sūduvių kultūrinei sričiai, kurioje savarankiški bruožai susiformavo ir suklestėjo III a. pradžioje (Kaczyński, 1987, p. 31–34; Nowakowski, 1995, p. 19). Tarp karolių, rastų Baitų kape 31, yra vienas mėlynas kuboakdrinis TM XIV:126 tipo stiklinis karolis, kuris nors ir nepatikslina kapo chronologi-jos, bet laikytinas vėlyvojo romėniškojo periodo in-dikatoriumi (3c:50 pav.) (Tempelmann-Maczyńska, 1985a, p. 37–38, Taf. 2, 34). Germaniška ornamentinė detalė (3c:23 pav.) buvo pagaminta presuojant sidab-ro plokštelę. Tokiomis apskritomis plokštelėmis puoštos vadinamosios „monstriozinės“ segės (*Monströse Fibeln*) Almgreno tipai 216–217, būdingi Danijos ir Pietų Skandinavijos radiniai, priskiriamos C1b periodui, o svastikos formos rozetinės segės (*Hakenkreuzfibeln*) Almgreno tipai 234–235 su tokio-

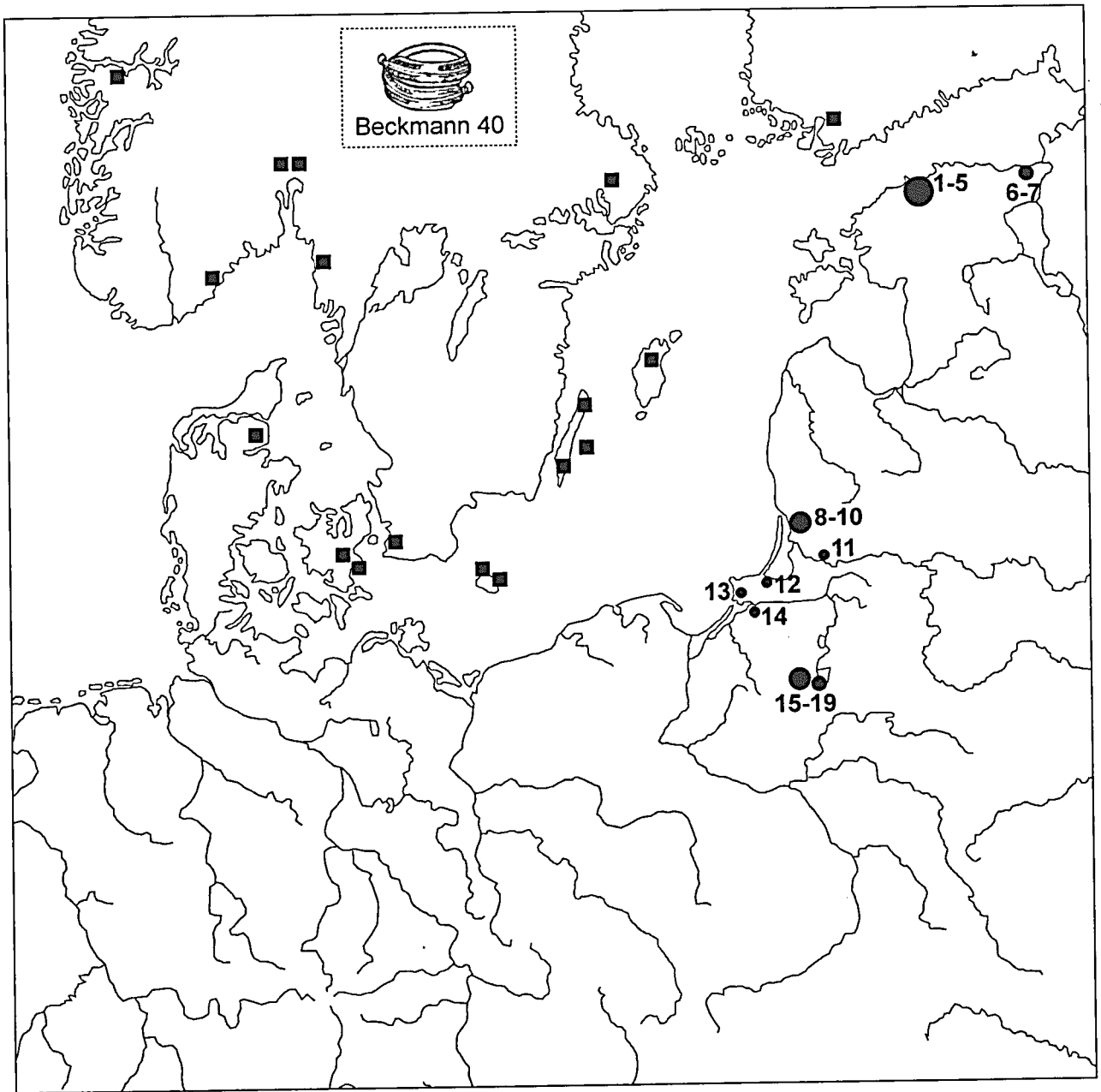
mis detalėmis yra laikomos C1b–C2 periodų chro-nologiniais indikatoriais (Lund Hansen, 1995, p. 212–216). Černiachovo kultūros paminklams bū-dingi Almgreno 216–217 segių variantai, kurių vie-nas rastas Lietuvoje, atsiranda C2–C2b periodu ir išlieka archeologiniuose kompleksuose iki C3–D1 periodų (Michelbertas, 2000, p. 65, Abb. 2; Kokow-ski, 2001, p. 208–209).

Baitų kapo 31 sidabrinio žiedo praplatintais ga-lais, sudaryto iš dviejų su puse įvijų, vidurinė apvija yra siaura, pusiau apskrito pjūvio. Kraštinių įvijų pa-platinimas puošia priekinę dalį (3c:22; 6:1 pav.). Žie-das panašus į C. Beckmann išskirto 40-ojo tipo žiedus, kurie apibūdinami kaip stilizuota ir supaprastinta žie-dų su gyvuliniais (gyvatiniiais) galais (kiti Beckmann tipai 39–42) versija ir aprašyti kaip „*Ringe mit übereinandergestellten Endplatten mit Grat*“ (Beckmann C., 1969, p. 49, Abb. 21, Taf. 2). Skandaviškųjų Bec-kmann 40-ojo tipo žiedų datavimas, anot K. Anders-sono, yra toks: jie iš visų žiedų gyvatiniiais galais atsiranda anksčiausiai – C1 periode ir naudojami C2 periodu (Andersson, 1999b, p. 86). Suprantama, kad mes negalime tiesiogiai tipologiškai ir chronologiškai Baitų kape 31 rastą žiedą sieti su klasikine, dau-giausia auksine, Beckmann 40 tipo grupe, todėl pirmiausia aptarsime kitus rytiniame Baltijos regione rastuosius žiedus, kurie panašūs tiek į Baitų radinį, tiek į skandaviškojo Beckmann 40 tipo žiedus.

## ĮVIJINIAI ŽIEDAI SU PLOKŠTELĖMIS GALUOSE RYTINĖJE BALTIJOS PUSĖJE

Visų grupių gyvatgalvių žiedų (*Schlängenkopf-fingerringe*) radimviečių daugiausia yra Danijoje, ta-čiau būdinga, kad stilizuota jų forma – Beckmann tipas 40 – Danijoje retesnė. Šių žiedų radimvietės plačiai pasklidusios po likusią Skandinavijos dalį la-biau į šiaurę. Šiauriausios radimvietės yra Norvegi-joje (Veien, Lødderol, Stadheim vietovėse) ir Suomijoje (Isokylä). Tiesia linija vakarų baltams ar-timiausios radimvietės su Beckmann 40 žiedais – Bornholmo (Højlyngen), Elando (Hulterstad, Kris-tinclund), Gotlando (Värnhem) salose (Beckmann C., 1969, p. 49, Abb. 21:293, 839; Lund Hansen, 1995,





4 pav. Beckmann 40 tipo žiedų ir jiems artimų tipų paplitimo žemėlapis.

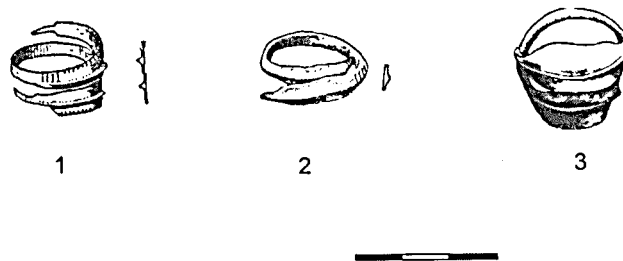
■ – Beckmann 40 tipo žiedų radimvietės pagal Beckmann C., 1969, Taf. 17; Andersson, 1993a, pl. 19; Lund Hansen, 1995, Abb. 8:2.  
 • • – Beckmann 40 tipo žiedų ir jų imitacijų paplitimas rytiniame Baltijos regione:  
 1–5 Lāgedi, Mõigu Peetri, Proosa, Rae, Saha; 6–7 Jäbara, Türsamäe; 8–10 Bandužiai, Baitai, Šernai; 11 Lumpėnai; 12 Bezymianka (*Nuskern*), 13 Putilovo (*Corjeiten*), 14 *Rosenau*; 15–19 Machary (*Macharen*), Babięta (*Babienten*), Wólka (*Dietrichswalde*), Gąsior (*Gonschor*), Spsychówko (*Klein Puppen*).

p. 208–211, Abb. 8:2) (4 pav.). Manoma, kad Beckmann 40 tipo gyvatgalvių žiedų forma galėjo būti sukurta rytiniuose Švedijos regionuose pagal Danijs–Zelandijos meistrų sukurtus kiek kitokios Bec-

kmann 39 formos gyvatgalvius žiedus (Ethelberg, 2000, p. 73, 172).

Akivaizdūs Beckmann 40 tipo atitikmenys žinomi iš šiaurinių pajūrio baltų kaimynų *Tarand* kapi-

nynų medžiagos Estijoje. *Tarand* tipo kapinynų konstrukcijos, kurias sudaro keturkampės besijungiančios akmenų sienų sekcijos ar kameros, yra kolektyvinės laidojimo vietos. Čia mirusieji (dažniausiai degintiniai kaulų likučiai) viename aptvare laidoti ilgesniu ar trumpesniu laikotarpiu. Vienas Beckmann 40 tipo žiedas buvo rastas Jäbara C kapinyne (Šiaurės Estija) vadinamajame 7-ajame keturkampiam akmenų aptvare („tarande“) (Шмидехельм, 1955, c. 69, рис. 14:9). Tame pačiame aptvare rasta akinių segių, antkaklės trimitiniais galais fragmentas, apyrankių pumpuriniai galais, paprastų įvijinių žiedų, plonos juostinės apyrankės, šlako gabaliukas. M. Schmiedehelm didžiąją šių radinių dalį priskyrė II a. ir padarė išvadą, kad aptariamame akmenų aptvare laidota gana trumpą laiką – tik II a., o nustota laidoti III amžiaus pradžioje, remiantis tuo, kad čia nerasta III amžiui būdingų papuošalų. Mus dominantis Jäbara C VII aptvaro žalvarinis Beckmann 40 tipo variantas buvo priskirtas vėliau į aptvaro sluoksnį patekusiems atskiriems dirbiniais ir datuotas V amžiumi (5:1 pav.) (Шмидехельм, 1955, c. 66, 69–71, 73, рис. 13:1, 14: 6, 7, 9–11). Dar vienas tokios formos žiedo fragmentas buvo rastas Jäbara E *Tarande* (Quast, 2004, p. 256–257, Abb. 10:1). H. Moora panašų žiedą, rastą Tüsamäe kapinyne, priskyrė romėniškojo geležies amžiaus tipams. Jis pastebėjo, kad įvijinis žiedas „mit sog. Plattenenden“ į Estiją yra patekęs pavyzdys iš vakarinių germanų žemių ir Skandinavijos, iš kur daugiausia prekės buvo gabenamos per svarbiausią Baltijos prekybos centrą Gotlandą, iš kurio taip pat kilusios antkaklės tokiais pat galais ir kai kurie paprastesni papuošalai (Moora, 1932, p. 34, 40, Abb. 24:13). Čia pat H. Moora pastebi, kad ne mažiau svarbūs nei jūriniai prekybos keliai buvo ryšiai sausuma su pietiniais kaimynais Latvijos, Lietuvos ir Rytprūsių teritorijoje. Germanų įtaka esą ryškesnė Šiaurės Estijoje (jo darbe išspausdintose iliustracijose, anot H. Mooros, Abb. 24:1, 7, 19, 20; Abb. 26:6 pavaizduoti germaniški daiktai), o Pietų Estijoje germaniškų daiktų reta arba iš viso nerasta (Moora, 1932, p. 45). Šiandien H. Mooros išvadas galima būtų suprasti kaip teiginį, kad romėniškojo laikotarpio pietinės dabartinės Estijos



5 pav. Beckmann 40 tipo žiedai iš kapinynų Estijoje: 1 – žiedas iš Jäbara C kapinyne (Шмидехельм, 1955, 69, рис. 14:9); 2 – žiedas iš Mõigu–Peetri kapinyne (Tamla, 1977, p. 58, Abb. 2:6); 3 – žiedas iš Proosa kapinyne (Deemant, 1989, Taf. IV:10). Visi šie žiedai žalvariniai.

sritis buvo labiau izoliuotos nuo procesų, vykusių Šiaurės ir Vidurio Europos Barbaricumė nei Šiaurinės Estijos regionai. Jäbara ir Tüsemäe kapinynai išsidėstę netoli vienas kito prie Suomų įlankos, Virumaa regione, ir priklauso Šiaurės Rytų Estijos kultūrinei sričiai romėniškojo geležies amžiaus laikotarpiu (4 pav.) (Lõugas, Selirand, 1989, p. 226, 233–234, 242; Selirand, Tõnison, 1984, p. 88–89).

Kita dalis žalvarinių žiedų, kurie vertinami kaip Beckmann 40 tipo imitacijos, buvo rasta kapinyuose Talino apylinkėse, Harjumaa regione, šiaurės vakarinėje Estijos dalyje. Estų archeologo V. Lango nuorodu, 2003 m. pateiktų Tartu universiteto surengtame seminare, skirtame Baltijos regiono archeologijos problemoms dėka, šio straipsnio autorė galėjo papildyti estiškų Harjumaa regiono radimviečių sąrašą dar trimis taškais (pirminė žemėlapių versija paskelbta žr. Banytė-Rowell, Bitner-Wroblewska, 2005, fig. 7; papildymai straipsnio tekste pgl. V. Lang, 1996, p. 177). Estijoje rastų žiedų, panašių į Beckmann 40 tipą, piešinius pastaruoju metu paskelbė vokiečių tyrinėtojas D. Quastas straipsnyje, skirtame Estijos ir Skandinavijos gyventojų ryšiams vėlyvojo romėniškojo periodu ir tautų kraustymosi laikotarpiui (Quast, 2004, p. 256–258, 276, Abb. 10, 11). Radimvietės prie Talino žinomos šiuose kapinyuose: Lagedi XIV A, Mõigu-Peetri, Proosa (rasti 4 vienetai), Rae I, Saha D. Visos estiškosios Beckmann 40 tipo žiedų versijos buvo pagamintos iš žalvario, jų formoje matyti vidurinė iškili paplatinčių įvijų briaunelė, kokią turi auksiniai ir sidabriniai

skandinaviškieji žiedai. Nusmailinti įvijų galiukai – supaprastintas tos pačios stilistikos skandinaviškųjų apskrito skerspjuvio galiukų su buožele gale formos atkartojimas. Tuo požiūriu artimiausi klasikinei Beckmann 40 formai yra vienas žiedas iš Proosa, o kitas – iš Mõigu-Peetri kapinyno (5:2 pav.), pasižymintys deryvuotu galiukų profiliavimu (Quast, 2004, Abb. 10:3, 5; Tamla, 1977, p. 58–59, Abb. 6). Elitiniai gyvatgalviai žiedai Skandinavijos radimvietėse datuojami C1 ir C2 periodais, tuo tarpu akivaizdūs jų sekiniai, gaminti iš žalvario, Estijoje buvo datuoti ankstyvaisiais tautų kraustymosi laikais. Tokiam požiūriui nemažą įtaką daro vėlyvas žalvarinio žiedo, rasto uždaramo kapo komplekse Elando saloje, datavimas. D. Quastas pažymi, kad estiškųjų radinių formos atspindi įvairias Beckmann 40 žiedų imitacijos stadijas, tačiau sunku jas pateikti kokia nors chronologine tvarka (Quast, 2004, p. 256). Dar kartą pažvelkime į kai kurių Estijoje rastų gyvatgalvių žiedų radimviečių kontekstą.

Tame pačiame Mõigu-Peetri *Tarand*'e C, kaip ir žalvarinė Beckmann 40 tipo žiedo imitacija, buvo rastas auksinis įvijinis žiedas, kurio galai atspindi Gølstropo tipo žiedų stilių (Tamla, 1977, p. 58–59, Abb. 6) (7:3 pav.). Pastarieji žinomi tik Šiaurės Jutlandijoje ir datuojami B2 bei C1a periodais (Andersson, 1993a, p. 11, 94, 97, 102, kat. Nr. 424, 457, 498, 698, fig. 16). Dauguma Mõigu-Peetri kapinyno radinių priskiriami III ir IV amžiams, pavieniai – vėlesniam laikotarpiui. Aptariamasis Beckmann 40 tipo žiedas buvo datotas V amžiumi (Tamla, 1977, p. 59). Kitoje Harjumaa vietovėje – Proosa – vieno iš rastųjų žiedų galai yra platesni ir plokštesni, labiau panašūs į Baitų kapo 31 žiedą (5:3 pav.). Šis Proosa žiedas, kartu ir dar du įvijiniai žiedai, lankinė segė lenkta kojele artima Almgreno 161 tipui, geležinio skustuvo dalis, geležinė ovali diržo sagtis rasti akmeninės konstrukcijos pilkapyje, kuriame buvo įrengta akmeninė laidojimo dėžė/cista (*Steinkistengrab*), sample. Akmeninės cistos erdvėje buvo laidota ikiromėniškaisiais laikais, o čia paminėti pilkapio ra-

diniai tyrinėtojo K. Deemanto sieti su vėlesniais degtiniais kapais, įrengtais akmeninėje pilkapio sample konstrukcijoje ir datuoti V amžiumi (Deemant, 1980, p. 360–361, Taf. IV:10; Lang, 1996, p. 178; Jon. 65:6). Proosa medžiagą išanalizavęs V. Langas pateikia savo požiūrį į radinius, rastuosius greta cistos, susiedamas juos su vėliau čia įrengta *tarand* tipo laidojimo vieta. Visus joje rastus dirbinius, taip pat ir aukščiau minėtuosius, kartu su keturiais Beckmann 40 tipą imituojančiais žiedais V. Langas datavo 300–450 m. po Kr.

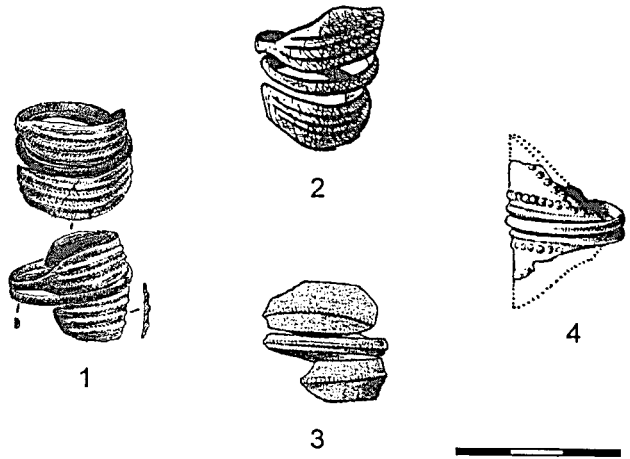
Estijos laidojimo paminklų medžiagos tikslesnį datavimą apsunkina kolektyvinio tipo laidojimo vietų daugkartinis naudojimas – vėlyvesnieji kapai ar mirusiųjų griaučių ir įkapių likučiai buvo įterpiami tarp ankstyvesniųjų, dažnai su jais permaišomi. Vis dėlto įsivyravusi estiškų Beckmann 40 tipo žiedų datavimo V amžiumi tradicija greičiausiai kilo ne tiek iš chronologinės medžiagos analizės, bet labiau sekant M. Schmiedehelm, datavusios Jābara C radinius, požiūriu. V. Lango pateiktas datavimo paankstinimas iki IV–V a. (Lang, 1996, p. 176–177) svarbus tuo, kad parodo ankstesniųjų nuomonių sąlyginumą. Bent dalis estiškųjų Beckmann 40 formos variantų galėjo būti pagaminti dar anksčiau – laikotarpiu, kuomet buvo nešiojami auksiniai ir sidabriniai skandinaviškieji gyvatgalviai žiedai.

Visų čia paminėtų estiškųjų žiedų radimvietės driekiasi palei Suomiių įlanką, šalies šiaurinėje dalyje<sup>3</sup>. Galbūt jie buvo nusižiūrėti ar įvežti iš dabartinės Švedijos rytinės pakrantės arba Baltijos jūros salų – vienas žiedas iš Kalleggutaås vietovės Elando saloje buvo taip pat žalvarinis, o ne auksinis (Beckmann C., 1969, p. 49). Tačiau geografiškai artimiausia klasikinio auksinio 40 tipo žiedo radimvietė yra Pietvakarių Suomijoje. Žiedas rastas Uskela-Isokylä-Ketohaka vietovėje, pilkapyje 2 (Kivikoski, 1947, p. 27; Kivikoski, 1954, p. 169–170, Abb. 17; Andersson, 1993a, p. 245; Lund Hansen, 1995, p. 211). E. Kivikoski pažymėjo, kad tame pačiame pilkapyje buvo rasta tiek skandinaviškų, tiek Rytų

<sup>3</sup> V. Lang pokalbio BASE seminare metu paminėjo žinąs Beckmann 40 tipo žiedų radimviečių ir Vidurio Estijoje (žr. Banytė-Rowell, Bitner-Wróblewska, 2005, p. 114).

Baltijos regiono dirbinių formų. Suomių mokslininkė juos datavo IV amžiumi, o žiedą priskyrė laikotarpiui, artimesniam 300 m. (Kivikoski, 1954, p. 169, 170). Iš tos pačios Uskelos apylinkių pilkapių yra kilę auksinis Beckmann 30 tipo žiedas, auksinė apyrankė gyvatiniiais galais (tipas C), bet jų radimo aplinkybės netikslios, literatūroje painiojamos (Kivikoski, 1954, p. 169–170, Abb. 17; Andersson, 1993a, p. 243–245; Lund Hansen, 2001, p. 164). Visų septynių auksinių skandinaviškų papuošalų radimvietės – Suomijos pietvakarinė pakrantė. Tame Esineitā Ekebergan regione, kapinyne buvo rastas ir žalvarinis žiedas, kurio forma tapati su Estijoje rastosiomis Beckmann 40 formos imitacijomis (vienu žiedu iš Proosa, kitais iš Saha, Lagedi ir Tüsamäe) (Quast, 2004, p. 256, 257, Abb. 10:11). Pastarojo Suomijos kapinyno lokalizacija – kitapus Suomių įlankos, tiesiai priešais Estijos Harjumaa regioną.

Apžvelkime panašius į Beckmann 40 tipo žiedus baltų regionuose. O. Tischleris savo veikale apie Rytprūsių kapinynus išskyrė čia aptariamus žiedus į atskirą įvijinių žiedų pogrupį, pavadindamas juos *Spirale mit Endschildern* – įvijomis su skydeliais galuose<sup>4</sup> (Tischler, 1879, p. 233–234). O. Tischleris paminėjo dvi aprašyto tipo žiedų radimvietes: *Rosenau* ir *Dietrichswalde*. *Rosenau* kapinynas, žinomas iš C, D periodo medžiagos, priklausė buv. Karaliaučiaus apskrčiai (dab. Kaliningrado sritis) ir priskiriamas Dollkeim–Kovrovo kultūrai (Nowakowski, 1996, p. 151). *Dietrichswalde* kapinynas (buv. Sensburgo apskritis) – dabartinė Wólka viet., Varmijos–Mozūrijos vaivadijoje Lenkijoje – priskiriamas Bogaczewo kultūrai (Nowakowski, 1995, p. 104). *Rosenau* kapinyno radinius (aprašydamas be kompleksu) paskelbė G. Berendtas kartu su piešiniais. *Rosenau* žiedo galų plokštelių išoriniai pakraščiai nutrupėję, todėl nevisiškai aišku, ar buvo labai išlenkti (Berendt, 1873, p. 95–101, Taf. VIII:25).



6 pav. Įvijiniai žiedai priekyje praplatintais galais iš vakarų baltų kapinynų: 1 – žiedas iš Baitų k. 31; 2 – žiedas iš Bandužių k. 74 (Stankus, 1995, 69, pav. 61:17); 3 – žiedas iš Babięta-Babienten (Nowakowski, 1998, Taf. 23:462); 4 – žiedas iš Lumpėnų k. 9 (Bezenberger, 1909, 139, Abb. 135). 1–2 yra sidabriniai, 3–4 – žalvariniai.

Šis žiedas priskirtinas tam pačiam pogrupiui kaip ir Baitų k. 31.

Sidabriniai žiedai iš Vakarų Lietuvos kapinynų srities (Baitų k. 31, Bandužių k. 74, Šernų k. 67) su praplatintomis išorinėmis įvijomis sudaryti iš dviejų su puse apvijos, jų galai baigiasi užapvalinimu, be susiaurintų ataugėlių galuose (6:1, 2 pav.). Ši forma taip pat panaši į klasikinius Beckmann tipo 39a pavyzdžius, tačiau išraiškingų gyvatgalvių galų nebuvimas priartina ją prie stilizuoto Beckmann 40 tipo. Pastarojo tipo žiedai su degeneruotu–stilizuotu gyvulinio ornamentu daugiausia sudaryti iš 1,5–2 įvijų, tačiau esama pavienių egzempliorių iš trijų įvijų, iš kurių dvi paplatintos. Pavyzdys gali būti auksinis žiedas iš Gannerup Gård kapinyno Zelandijos saloje Danijoje (Beckmann C., 1969, p. 49, kat. Nr. 132; Andersson, 1993a, p. 30, Kat. Nr. 91). Lietuviškieji žiedai savo forma labiau nei estiškieji nutolę nuo auksinių pavyzdžių – jie neturi ryškios vidurinės

<sup>4</sup> Jų formą ir puošybą O. Tischleris aprašė vaizdingai: *Šitie [žiedai] susideda iš vielos pavidalo vidurinės apvijos ir dviejų išorinių apvijų, kurių vidinės pusės taip pat vielinės, o išorinės apvijų pusės [turimas omenyje žiedo priekis] sudaro užapvalinti segmentiniai skardos lakšteliai (8 mm ar daugiau aukščio), kurie išilgai išvagoti keletu rantelių, dažnai taškučiais abipus papuoštų, pvz., Nr. 3321 (Dietrichswalde) turi po dvi briauneles ant kiekvieno skydelio. Šie žiedai greičiausiai buvo išpjauti iš vienos žalvario plokštės, kurioje išpausta keletas minėtų paralelių rantelių; vienas jų panaudotas vidurinei apvijai, o kiti pereina į skydelius.*

išilginės briaunos, tačiau panašų stilistinį įspūdį daro keletas išilginių griovelių bei rantelių. Visi trys žiedai buvo rasti kapuose, gana turtinguose įkapių. Šernų k. 67 buvo palaidota moteris. Jos įkapes sudarė aptariamasis sidabrinis 40 tipo žiedas (Bezenberger, 1892, Taf. IX:11), paprastas žalvarinis įvijinis žiedas ir kito žiedo nuolauža, smeigtuko geležinė adata, papuošalas iš trijų žalvarinių viršuje sujungtų grandinėlių, kurių kiekviena baigiasi pusemėnulis formos kabučiu, dvigubi įvijiniai kabučiai, žalvarinės skardelės, turėję puošti audinius, daug žalvarinių sagučių su įkartuotomis vielutėmis („Bronzeknöpchen mit Perlringen“), kurios pagal A. Bezenbergerį galėjo puošti sunykusią apskritą smeigtuko galvutę, geležinio dalgelio (?) nuolauža, keramikos šukės ir 5 žalvarinės romėniškos monetos (Bezenberger, 1892, p. 160; Taf. IX:9, XVI). Pastarosios kaldintos beveik tame pačiame dešimtmetyje: 2 Gordiano III (viena kalta 242 m.), 1 Otacilijos (Marcia Otacil Severa), 1 Decijaus (Decius, 249–251), 1 Treboniano Galo (Trebonianus Gallus, 251–253) (Rühl, 1892, p. 170). Jos priklauso vėlyviausiai romėniškų monetų serijai, dėtai į kapus Lietuvoje ir kuri padeda tiksliausiai juos datuoti (Michelbertas, 1986, p. 82–83; Michelbertas, 1995; Michelbertas, 2001, p. 12, 38). Šernų kapą 67 galime datuoti ne anksčiau kaip pačia C1b pabaiga–C2 pradžia. Bandužių kape 74 taip pat buvo palaidota moteriškos lyties mirusioji. Jos įkaps buvo turtingos, nors ir be romėniškų monetų: du rozetiniai *tutuli* smeigtukai, sujungti ažūrinių plokštelių ir grandinėlių vėrinium, dvi lankinės segės lenkta kojele A 161, 2 apyrankės (viena apskrito skerspjuvio, nežymiai siaurėjančiais galais, kita – pusiau apskrito pjūvio, puošta griovelių grupėmis), 5 įvijiniai (~Beckmann 31 tipo) žiedai, vienas žiedas vielute išpinta priekine dalimi (Beckmann 22c tipas) ir 1 žiedas paplatintomis plokščiomis šoninėmis įvijomis – aptariamasis Beckmann 40 tipo variantas (6:2 pav.) (Stankus, 1995a, p. 30, 50, 58, 64, 67, 69, 115, 116, pav. 25, 43:8, 44:6, 53, 56:4, 59:2, 61:2, 17; Stankus, 1995b, p. 89–92, fig. 4). Visi papuošalai buvo pagaminti iš žalvario, išskyrus sidabrinį Beckmann 40 tipo žiedą. Bandužių kapo ankstesnis datavimas III–IV amžiais pastaruoju metu patikslintas III amžiumi (von

Carnap-Bornheim, 2000, p. 46, 54). Lyginant Šernų k. 67 ir Bandužių k. 74 kompleksus, galima susiaurinti pastarojo datavimą iki C1b pabaigos–C2 periodo.

Su ta pačia tipologine trijų įvijų žiedų paplatintais plokščiais galais grupe reikėtų sieti žiedus iš Nemuno žemupio srities kapinyno Lumpėnų kapų 2, 9, 14, kuriuos 1901 ir 1902 m. tyrė A. Bezenbergeris (Bezenberger, 1909). Žiedo iš Lumpėnų k. 9 piešini A. Bezenbergeris paskelbė, o apie kitus du žinome pagal jo nuorodas (Bezenberger, 1909, p. 139, 142, Abb. 135). Tai buvo nepilnų trijų įvijų žiedai su trikampėmis ar pusapvalėmis plokštelėmis galuose. Kape 2 tokio žiedo fragmentas buvo rastas su įvijiniu žiedu priekyje paplatinta vidurine įvija (artimas Beckmann 37 tipui), kuris buvo užmautas ant didelės lankinės segės lenkta kojele (Bezenberger, 1909, p. 133, Abb. 131). Lumpėnų kapo 9 žiedas (6:4 pav.) dėl kampu paplatintų tarsi ištisinį rombą sudarančių įvijų atrodo atitinkantis 26b tipą, kuriam Beckmann klasifikacijoje priklausė tik vienas žiedas iš *Klein Puppen* kapinyno buv. Rytprūsiose (dab. Spychówko, Lenkija) (Gaerte, 1929, p. 233, Abb. 178:h; Beckmann C., 1969, p. 41, Kat. Nr. 825, Tafel 2:26b). W. Nowakowski atkreipė dėmesį, kad C. Beckmann pastarąjį žiedą neteisingai priskyrė uždarų žiedų su rombo formos priekine dalimi 26 tipo variantams, nes *Klein Puppen* žiedas yra įvijinis (Nowakowski, 1998, p. 65).

A. Bezenbergeris palyginimui su Lumpėnų žiedais nurodė žinomas jam analogijas iš kitų Rytų Prūsijos kapinynų (Bezenberger, 1909, p. 139). Tai – *Schernien* (dab. Šernai, Klaipėdos r., kapuose 10 ir 67; *Corjeiten* (dab. Putilovo, Kaliningrado sritis), kape 267; *Nuskern* (dab. Biezymianka, Kaliningrado sritis), kapuose 31, 41 – abu kapinynai priskiriami dabar Dollkeim–Kovrovo kultūrai; *Gonschor* (dab. Gašior, Lenkija), kape 109; *Macharren* (dab. Machary, Lenkija), kapuose 15, 148, 223; *Klein Puppen* (dab. Spychówko, Lenkija), kape 126 – trys paskutiniai kapinynai priskiriami Bogaczewo kultūrai (žr. žemėl. 4 pav.). A. Bezenbergeris, išvelgdamas šių žiedų formos panašumus (įvijiniai trijų įvijų žiedai, kurių kraštinės įvijos priekyje įvairiai

paplatintos ir plokščios) į vieną grupę įtraukė tiek Šernų kapo 67 žiedą (tokį kaip iš Baitų k. 31, Bandužių k. 74), tiek *Klein Puppen* ar Lumpėnų kapinyno tyrinėjimų publikacijoje pateiktos pav. 135 formos žiedus (pastarąjį žr. 6:4 pav.). Šernų mergaitės kape 10, kuris labiausiai literatūroje žinomas dėl žalvariu puoštos kepurėlės, sidabrinio žiedo forma buvo analogiška Lumpėnų kapo 9 žiedui (Bezenberger, 1892, Taf. IX:6), tačiau puošybos stiliumi pirmasis labiau siejasi su Šernų k. 67, Baitų k. 31, Bandužių k. 74 sidabriniais žiedais: visi jie puošti išilginiu griovelio bei rantelių motyvu. Šernų kapas 10 išskirtinai turtingas, daug papuošalų tipų atitinka Bandužių k. 74 mirusiosios puošmenas (Bezenberger, 1892, p. 147–150, Taf. VII:1–29; VIII links.: 1, 2, 12, 13, IX:1, 5–7, 14, X:1, XIII). Tai – 2 rozetiniai *tutuli* smeigtukai, A 161 tipo lankinė segė lenkta kojele ir 2 lankinės žieduotosios segės (A 167), 2 žalvariniai įvijiniai žiedai, žalvarinis žiedas su vielute išpinta priekine dalimi. Šernų k. 10 smeigtukus jungė įvairių stiklinių, gintarinių ir geležinių varpelio formos kabučių vėrinys, kurie, kaip ir dvi žalvarinės antkaklės, viela apvyniotais galais bei įvijinės apyrankės yra būdingi C2 periodo kapų kompleksams. Taigi Šernų kapuose 10 ir 67 rasti du sidabriniai žiedų paplatintomis įvijomis potipiai, įdėti į turtingus moteriškos lyties mirusiųjų kapus, galėjo būti pagaminti to paties laikotarpio mados įtakoje.

Lumpėnų žiedo 6:4 pav. tipas galėjo išsivystyti iš Baitų/Šernų/Bandužių žiedų formos, tačiau pirmojo plokštelės visiškai nebeprimena gyvačių galvų. Gal Lumpėnų tipo žiedai iš tiesų labiau pamėgdžiojo Beckmann 26b formą, kuriai būdinga rombo formos plokštelė priekinėje pusėje? W. Nowakowskio nuomone, abi baltiškos žiedų paplatintomis galuose įvijomis–plokštelėmis versijos yra tipologiškai susijusios. Žalvarinis įvijinis žiedas iš buv. *Babienten* kapinyno (Babieta, Lenkija) (6:3 pav.), kurio įvijos paplatintos juostelės formos kaip Baitų k. 31 žiedo, anot W. Nowakowskio, yra *Klein–Puppen* tipo žiedo derivatas (Nowakowski, 1998, p. 64–65, 122, Abb. 22:462, Taf. 23:462, Kat. Nr. 462). Sunku lyginti *Babienten* ir *Klein–Puppen* žiedus chro-

nologiškai, nes pirmasis kilęs iš G. Wollerto rinkinio, saugomo Berlyno muziejuje ir yra be kapo komplekso. Šernų k. 10 ir 67 kompleksai rodo, kad abu žiedų potipiai chronologiškai artimi. Lumpėnų k. 2, 9, 14 įkapės turi vėlyvesniojo C2 (ar C3 pradžios) periodo komplekso bruožų ir yra bent kiek vėlyvesni nei Šernų kapas 67 su romėniškais monetomis. Lumpėnų, kaip ir Baitų, kapuose romėniškų monetų nebedėta. Žalvarinis žiedas iš *Babienten* vaizdingiau nei lietuviškieji sidabriniai žiedai atspindi kilmės iš klasikinės Beckmann 40 formos bruožus: turi iškilą išilginę briauną įvijų viduryje, kuri puošta kalstytais skersinėmis įkartėlėmis. Tokios briaunelės būdingos ir žiedams iš Estijos. Taigi vėlyvuojū romėniškuoju laikotarpiu dviejose vakarų baltų kultūrinėse srityse – Lietuvos pajūryje ir Mozūrijos ežeryne, dab. Lenkijoje, paplito dviejų tipų įvijiniai žiedai su priekyje paplatintomis įvijomis: vieni jų yra sąlyginai vadinamo Beckmann 26b tipo (6:4 pav.) (*Klein Puppen* kapas 126; Lumpėnų kapas 9, Šernų kapas 10), o kiti yra Beckmann 40 tipo gyvatgalvių žiedų imitacijos (6:1–3 pav.) (*Babienten* žiedas; Baitų kapas 31, Bandužių kapas 74, Šernų kapas 67). Gal būti, kad baltiškųjų 26b tipo versijų atsiradimas taip pat kažkaip yra susijęs su skandinaviškaisiais gyvuliniais žiedais paplatinta priekine dalimi.

Galbūt dėl archeologinės medžiagos publikacijų ar šio straipsnio autorės žinių stygiaus šiuo metu negalima paminėti nė vienos Beckmann 40 tipui artimo žiedo radimvietės dabartinėje Latvijos teritorijoje, tačiau čia rasta labai panašios formos gyvatgalvių antkaklių, kurios buvo vietiniai gaminiai, sekant skandinaviškaisiais pavyzdžiais. Ši mada greičiausiai atėjo iš šiaurinių Estijos pakrančių – minėtame Saha kapinyne (Harjumaa) buvo rasta sidabrinės antkaklės ar apyrankės dalis, kuri liudija labai artimą skandinaviškam tipui imitaciją. Kiti estiški ir latviški šios grupės papuošalai gaminti iš žalvario. Tos formos antkaklių ir apyrankių radimviečių esama ir toliau nuo jūros pakrančių: Tartu regione – Verevi–Sandimārdi *Tarand* kape, Latvijoje Cēsio rajone – Jaun–Tēvėnes sukrautų akmenų kapinyne (Quast, 2004, p. 254–256, Abb. 9:2–6). Ugrofiniškosios gyvatgalvių papuošalų versijos

pasiekė baltiškųjų ir ugrofiniškųjų paminklų kontaktinį regioną – tai liudija rasta žalvarinė antkaklė Latvijoje, Pietvakarių Vidzemėje, į šiaurę nuo Dau-guvos, Ķeipenes Ūsiņi kapinyne (kapas 15), kurią pagal kitus radinius galima datuoti apie IV a. (Cig-lis, 2004, p. 36; att. 6:2).

### KITI PAPUOŠALAI IŠ BAITŲ KAPINYNO, GIMININGI GERMANIŠKOSIOMS FORMOMS

Tam pačiam Vakarų Lietuvos kapinynų laikotar-piui, kuriam priklauso Danijos ir Skandinavijos žie-dai, būdingas pasirodymas kitų papuošalų formų, kurie pietvakariniame Baltijos jūros regione C1b–C2 periodu gaminti iš aukso ir sidabro. Tiesiogiai apie rytinių ir pietinių Baltijos jūros pakrančių gy-ventojų ryšius byloja viena maža rozetinė sidabrinė plokštelė iš Baitų kapo 31 (3c:23 pav.). Deja, Baitų kapinyne kape 31 nerasta jokių kitų monstriozinės ar svastikos formos segės [vok. *Monströse, Hakenfibel*] fragmentų, todėl negalima tvirtinti, kad presuota si-dabro detalė priklausė būtent kuriai nors šių tipų se-gei. Kitos mažos sidabrinės sagutės (3c:29 pav.), vielutės ir sidabrinė įvijėlė (3c:30–31, 32 pav.) turi stilistiškai artimų *Monströse* segių puošybos bruo-žų, nors pagamintos pagal filigraninės juvelyrikos komponavimo principus, o ne germaniškiesiems to laiko papuošalams labiau būdingu metalo plokštelės ornamentavimu presavimo būdu. Panašios žalvari-nės įvijėlės ir rozetinės sagutės buvo rastos kituose dviejuose Baitų kapuose kartu su audinių likučiais (kape 2 – žr. Banytė-Rowell, 2000, fig. 3:6; kape 24), todėl ir Baitų kape 31 rastąsias smulkias detales reikėtų priskirti atskiriems dekoratyviniams apran-gos elementams. Germaniškoji sidabrinė rozetė (3c:23 pav.) taip pat galėjo būti ne tik segių puošy-bos elementas. Tai liudija *Leuna* kapinyno Vidurio Vokietijoje (vakarinė Elbės pusė) turtingame vyro kape 3 (1926 m. tyrinėjimai) rastų analogiškų mažų sidabrinų presuotų rozečių paskirtis. Jomis puošti mirusiojo apavo priekiniai dirželiai, kurie buvo skir-ti sidabruotiems pentinams pritvirtinti (Schulz, 1953, p. 2, Abb. 39–40, tafel XVII). W. Schulzas *Leunos*

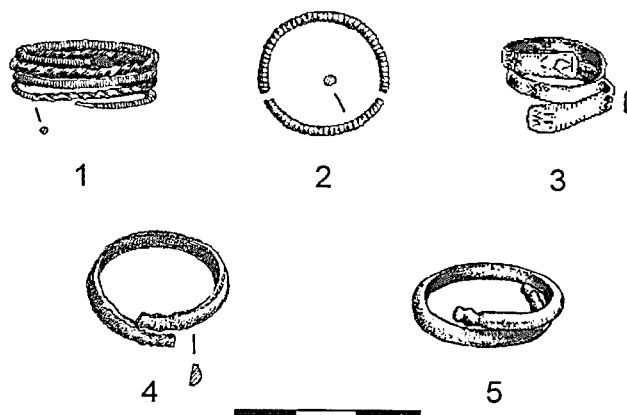
kapą 3 datavo apytikriai 300 m. – IV a. pradžia (Schulz, 1953, p. 67–68).

Baitų kapinyne moters kape 8, kuriš datuotinas ne vėlesniu nei C2 ir C3 sandūros dešimtmečiu, be kitų papuošalų, buvo rasti du baltiškojo tipo rozeti-niai smeigtukai su *tutuliu* (B. Beckmanno išskirta grupė O) ir dvi apskrito pjūvio apyrankės nežymiai storėjančiais galais (Banytė, 1999, p. 68–69, pav. 1:31, 32). Tokios apyrankės Vakarų Lietuvoje vėlyvuojū romėniškuoju laikotarpiu gamintos iš žal-vario (Vaitkunskienė, 1999, p. 179–181; Banytė-Rowell, 2001b, p. 141–143, 145, pav. 2). Apyrankės storėjančiais galais visoje Lietuvoje paplinta V–VI a. Tuomet kai kurios jų gamintos iš sidabro (Vaitkuns-kienė, 1981, p. 66–67, pav. 3, 14, 46; Kazakevičius, 1993, p. 117–119; Tautavičius, 1996, p. 250–251; Astrauskas, Gleiznienė, Šimėnas, 1999, p. 127, 129–130, 138, pav. 8). Tautų kraustymosi laikų sidabri-nės apyrankės vyrų kapuose, rastos Lietuvoje, greičiausiai buvo aukštesnio asmens statuso ženklas. Vidurio Europoje ir Danijoje tokios formos auksi-nės ir sidabrinės apyrankės (vok. *Kolbenarmringe*) randamos C1b–C2 periodų išskirtiniuose kunigaikš-čių kapuose. Jos priklauso tai pačiai aukščiausio sta-tuso papuošalų grupei kaip ir gyvatgalvės apyrankės ir žiedai, o viršiausių bendruomenės narių kapams būdingas visas jų komplektas (Lund Hansen, 2001, p. 158–163; Ethelberg, 2000, p. 161). Ankstyviau-sios Vakarų Lietuvoje žalvarinės *Kolbenarmringe* formos atsiranda III amžiaus 2-oje pusėje – jo pabai-goje ir dažniausiai randamos moterų kapuose. Dėl žalvario jų negalima laikyti ypatingą statusą rodan-čiais papuošalais, tačiau pats jų atsiradimas rodo chronologiškai tolygų papuošalų formų plitimą net tolimiausiame Barbaricum pakraštyje. Pirmosios nežymiai pastorintais galais *Kolbenarmringe* Vaka-rų Lietuvos kapinyuose plito, matyt, dėl šiaurinių ir Elbės regiono germanų įtakos. W. Nowakowski baltiškąsias apyrankes iš Vakarų Lietuvos ir Nemu-no žemupio kapinynų, pasitaikančias C2–C3 kapuo-se, laiko Zakrzów–Hassleben–Leuna kunigaikščių kapų horizonto, siejamo su bendraeuropiniu C2, įta-ka (Nowakowski, 1999, p. 112). Vėlyvojo romėniš-kojo periodo baltiškųjų papuošalų, puoščių mėlyno



stiklo akutėmis (Beckmanno O grupės smeigtukai, dėželinės antkaklės), stilistinis ryšys su kaimynų Baltijos regiono germanų gaminiiais, atskleistas C. von Carnap-Bornheim darbe (von Carnap-Bornheim, 2000). Baltiškiosios ankstyvosios apyrankės *Kolbenarmringe* pasirodo ne ankstesniuose kaip C2 periodo kapuose (nerandamos kartu su paskutinėmis į kapus dėtomis III a. vidurio monetomis). Jas vietiniai juvelyrų galėjo pradėti kurti formas nusižiūrėję į Paelbio ir šiaurės germanų nešiotųjų. Tai Barbaricum vidinių kontaktų vėlyvuojū romėniškuoju laikotarpiu darinys. Panašiomis apyrankėmis vakariniai ir pietvakariniai baltų kaimynai germanai puošėsi jau ankstyvuojū romėniškuoju laikotarpiu – jos yra būdingos Wielbarko ir Przeworsko kultūrų B1 ir B2 periodų moterų kapams (Dąbrowska, 1997, p. 84–85; Andrzejowski, 1998, p. 61; Ziemińska-Odojowa, 1999, p. 113–114)<sup>5</sup>, tačiau kažkodėl tokių formų apyrankės tuo metu Lietuvos nepasiekė. Mažai tikėtina, kad C1b–C2 *Kolbenarmringe* formos vakarų baltus pasiekė tiesiogiai iš šių apyrankių protėvynės – sarmatų žemių, kur žinomos jau B1/B2 periodo kapų kompleksuose (von Carnap-Bornheim, Ilkjær, 1996, p. 360–365, Abb. 231).

Baitų kapinyno kape su žirgu 22 buvo rastas sidabrinis įvijinis žiedas, kurio forma ir puošyba artima Beckmann 36 tipui. Vienos žiedo įvijios tordiruotos, kitos – išraižytos skersiniais grioveliais (7:1 pav.) (Banytė-Rowell, 2000, p. 35, fig. 6:1). C. Beckmann 36 tipui priskyrė įvijinius žiedus, padarytus iš tordiruotos vielos, o tris jai tuomet žinomus tos formos žiedus iš Jutlandijos, Šlezvigo–Holšteino žemės ir Lollando datavo įvairiai – B1, B2, C2 (Beckmann C. 1969, p. 45, Tafel 2, 16). K. Anderssonas papildė Beckmann 36 formos žiedų sąrašą dar dviem radimvietėmis – viena Pietų Norvegijoje (Hylestad), kita – Zelando saloje (Skamstrup). Tiksliau buvo datuotas tik pastarasis – C1b periodu (Andersson, 1993a, p. 26, 149, fig. 17). Baitų k. 22 žiedo įvijų mišri puošyba, jo įkartuotos įvijios primena auksinį žiedą iš Zakrzów (buv. Sacrau) Silezijoje. Pastarąjį C. Beckmann pri-



7 pav. 1, 2 – žiedai iš Baitų k. 22 (Banytė, 2000, fig. 6: 1, 2); 3 – žiedas iš Mõigu–Peetri kapinyno (Tamla, 1977, p. 58, Abb. 2:9); 4 – žiedas iš Baitų k. 38; 5 – žiedas iš Proosa kapinyno (Deemant, 1989, Taf. IV:8). 1 yra sidabrinis; 2, 4, 5 – žalvariniai; 3 – auksinis.

skyrė 38 tipui (*aus spiralig gekerbttem und teils glatttem Draht*) ir datavo C2 periodu (Beckmann C., 1969, p. 45–46, Fig. 17, Kat. Nr. 551). Žiedų iš Skamstrup ir Zakrzów datavimas C1b, C2 periodais būtų artimiausias aptariamų Baitų kapų 22 ir 31 fazei. Baitų kapų 22 ir 31 sidabrinių žiedų formos tarsi nėra artimos, tačiau abiejų puošybos elementų kompozicijos greičiausiai sukurtos sekant bendreregioninių prestižinių žiedų forma ir jų ornamentika. Pavyzdys galėtų būti auksinis žiedas iš kunigaikščio kapo *Gommern* vietovėje Vidurio Vokietijoje. Kapo kamera buvo įrengta rytiniame Elbės krante, o vietovės lokalizacija yra greta kitapus Elbės besitelkiančios Hasleben–Leunos horizonto kapinynų su kunigaikščių kapais grupės (Becker, 2001a). *Gommern* auksinis žiedas sudarytas iš dviejų su puse apvijos, iš kurių vidurinė yra paplatinta ir su tokia pat iškilia išilgine briaunele, kokią turi klasikiniai Beckmann 40 tipo žiedai (Becker, 2001b, p. 132–133). Kraštinės įvijios įkartuotos kaip ir dalis Baitų k. 22 žiedo apvijų ar kito šio kapo žiedo lankelis (7:2 pav.). Įkartuotos vielutės (vok. *Perldrähten*) taip pat buvo naudotos

<sup>5</sup> Už pastarąsiais nuorodas į apyrankių paplitimą Pševorsko ir Wielbarko kultūrų srityse dėkoju dr. A. Bitner-Wróblewskai.

Gommern kape rastųjų dviejų auksinių ir sidabrinės segės puošyboje – tai tokios pat stilingos visumos dalis, kokią matome Baitų k. 31 filigraninių vielučių ir sagučių derinyje. Gommern kunigaikščio kapas datuojamas maždaug 300 metais, t.y. C2 ir C3 sandūra.

Abiejuose Baitų kapuose su mirusiesiems paaukotais žirgais sidabriniai žiedai turėjo reikšti savininkų išskirtinumą. Sidabrinis įvijinis tordiruotas žiedas Nemuno žemupio srityje buvo rastas turtingame D2 periodo Vidgirių kapinyno kario kape 23 (Astrauskas, Gleiznienė, Šimėnas, 1999, p. 129–130, pav. 8). Taigi sidabriniai įvijiniai tordiruoti žiedai atspindėjo savininko statusą ir ankstyvuojų tautų kraustymosi laikotarpiu.

Gyvatiško šiaurės germanų stiliaus įtaka matoma dar vieno Baituose rasto žiedo (k. 38) formoje (7:4 pav.). Tai žalvarinis žiedas, kuris yra tarsi paprastesnis Beckmann 41b tipo variantas. Beckmann 41b žiedai (*Schildkopfringe*) yra užkeistais priekyje galais; jie randami Jutlandijoje ir Pietų Švedijoje. Dauguma šių žiedų buvo pavieniai radiniai, todėl jų chronologija gana apytikrė, vidutiniškai C1a periodo (Beckmann C. 1969, p. 49, Taf. 2, 17; Andersson, 1993a, p. 11, 87, 92, fig. 19). Baitų kapo 38 žiedo galų profiliavimas labai panašus į žiedo užkeistais galais iš Proosa (Estija) akmenų pilkapio/*Tarand* kapo (7:5 pav.) (Deemant, 1980, Taf. IV:8). Šie duomenys liudija apie abiejų Beckmann tipų (40 ir 41b) imitacijų paplitimą vienu metu rytinėje Baltijos pusėje.

### BALTIŠKIEJI SIDABRINIAI ŽIEDAI PAPLATINTAIS GALAIS – RANGO ŽENKLAS

Lietuviškiesiems Beckmann 40 variantai baltiškajame kontekste atspindi tą patį prestižiškumo rangą (sidabras čia nedažnas, o auksas ypač retas), kaip ir auksiniai žiedai Danijoje ir kitur Skandinavijoje, o žinomi radiniai iš Bogaczewo kultūros ir Dollkeim-Kovrovo kultūrų yra daugiausia žalvariniai (Tischler, 1879, p. 233–234; Bezenberger, 1909, p. 139; Nowakowski, 1998, p. 65–66). Taigi Baitų, Bandužių, Šernų kapinyuose rastieji sidabriniai žiedai, kurių forma artima Beckmann 40 tipui, liudija žymią sta-

tusą rodančių žiedų koncentraciją Vakarų Lietuvos kapinynų su akmenų vainikais srityje. Lietuviškiesiems sidabriniai žiedai rasti turtinguose tiek vyrų, tiek moterų kapuose – įkapių komplektai ypač prabangūs Baitų vyro kape 31, Bandužių moters kape 74.

Žalvarinius radinius galbūt galima vertinti tik kaip žiedų gyvatiniams galais formų mėgdžiojimą, o ne kaip ypatingą statuso ženklą. Kita vertus, žalvariniai įvijiniai žiedai su išreikštomis trikampėmis galų plokštelėmis iš Lumpėnų kapinyno, kurie vertintini kaip daugiausia nutolę nuo gyvatgalvių žiedų formos, buvo rasti anaiptol ne skurdžiuose įkapių moterų kapuose. Tarp Lumpėnų kapų 2, 9, 14 įkapių būdingiausios žalvarinės antkaklės apvyniotais viela galais (baltiškasis SvF349 variantas) ir smeigtukų poros (atitinkamai B. Beckmanno O formos, kryžinių, bei geležinių lazdelinių), o kape 14 dar būta ir apskrito pjūvio apyrankės nežymiai storėjančiais galais (Bezenberger, 1909, p. 133–135, 138–140, 141–142; Abb. 131–136). To paties pogrupio sidabrinis žiedas Šernų kape 10 rastas tarp dar gausesnių nei Lumpėnuose to paties stiliaus įkapių. Vis dėlto visi šie moterų kapai Vakarų Lietuvoje statistiškai ryškiai neišsiskiria iš kitų panašių kapų, kuriuos galima būtų vadinti standartiškai turtingais C1b–C2 ar C3 pradžios kapais.

Nepaisant tam tikro kapų kompleksų su sidabriniais 40 tipo žiedų variantais išskirtinumo Vakarų Lietuvoje, jie nėra neprilygsta trečiajam įkapių lygmeniui Pietų Skandinavijos regione. U. Lund Hansen apskaičiavo, kad šis žemiausias aukštutinio visuomenės rango lygmuo sietinas su mirusiaisiais, kurie laidoti su auksiniu gyvatgalviu žiedu ir/arba su viena sidabrine importine taure (Lund Hansen, 1995, p. 429). Kadangi Lietuvoje kol kas žinomos tik dvi radimvietės su žalvariniais romėniškaisiais indais (žr. Michelbertas, 2001, p. 30, 39–40), o gryno aukso romėniškojo periodo dirbinių iš viso dar nerasta, reikia pripažinti, kad čia aptartieji sidabriniai 40 tipo variantai iš Lietuvos pajūrio regiono nesiekia nė III žemesniojo skandinaviškojo lygmens. Kad ir kaip būtų, baltiškųjų žiedų gamintojai siekė imituoti skandinaviskas prestižines formas. Ar tai skatino vertingi ekonominiai susitarimai su Pietų Skandinavijos centrais ir jų „*Unterzentren*“, ar labiau komplikuoti abiejų Baltijos pusių

gyventojų susidūrimai, sunku pasakyti. Skandinaviškųjų gyvatgalvių žiedų kaip karinės hierarchijos simbolių, įvairių genčių karių grupių sąjungos ir paklusnumo vienam karaliui ženkle interpretacija (žr. Ethelberg, 2000, p. 161) yra sunkiau priderinama prie baltiškojo Beckmann 40 žiedų radimo konteksto – dalis jų priklausė moterims. D. Quastas pastebėjo, kad tokia estiškojo žiedo forma iš vieno Proosa kapinyno (5:3 pav.) atspindi antrinį imitacijos laipsnį (Quast, 2004, p. 268). Šiam nutolimo nuo pirminių pavyzdžių laipsniui galima priskirti ir Vakarų Lietuvoje bei kitose vakarų baltų kultūrinėse srityse rastuosius žiedus. Kiek skandinaviškojo žiedo savininko asmenybės išskirtinumą sąlygojančios aplinkybės sutapo su rytinėje Baltijos pusėje tokio žiedo imitaciją nešiojusio asmens – sunku būtų pasakyti, tačiau galima teigti, kad vakarų baltai vėlyvuojū romėniškuoju laikotarpiu turėjo pakankamai žinių apie dabartinės Jutlandijos, dab. Danijos ir Švedijos salų, Skandinavijos pakrančių gyvenimo konjunktūrą.

### JŪRINIŲ KONTAKTŲ REIKŠMĖ VĒLYVUOJU ROMĒNIŠKUOJU LAIKOTARPIU

Ne tik Baitų kapo 31 žiedas, sidabrinė rozetinė skardelė (3c:22, 23 pav.) liudija, kad C2–C3 laikotarpiu turėta ryšių su pietiniu Baltijos regionu – Šiaurės Vokietija ir Danija. Kitas radinys, įrodantis, kad Lietuvos pajūrio gyventojai C1b–C2 periodu žinojo apie rytų–šiaurės germanų prabangos daiktus ir siekė (galėjo) jų įsigyti, yra Jogučių–Spirkių kapinyne (Klaipėdos r.) 1998 metais kape 1 rasta žalvarinė, sidabro skardelėmis ir presuota sidabrine paausuota folija dengta *omegos* formos sagtis geležine šerdimi. Tokios formos sagtys yra vadinamojo *Voien* arba E11 tipo pagal R. Madyda-Legutko klasifikaciją (Tamulynas, 2000, p. 281–284, pav. 24; Tamulynas, 2005 p. 86–87, pav. 1:3; 4:3). Beveik identiškų jai atitikmenų randama tarp tos grupės sagčių, rastų Thorsbergo pelkės aukojimo vietoje, o artimiausią Lietuvos pajūriui *omegos* formos sagties radimvietę L. Tamulynas nurodė buvus Elando saloje, Störlinge kapinyne (Raddatz, 1958, Taf. 6:8; 20:5, 7; Ta-

mulynas, 2005, p. 86, pav. 4). Jogučių sagtis priklausė vyriškos lyties mirusiajam, kuris buvo palaidotas su kitomis gana įprastomis to laikotarpio Lietuvos pajūrio regionui įkapėmis: ietigaliu, dalgiu, peiliuku, akmeniniu galastuvu, lipdytu puodeliu, kita geležine (stačiakampe?) sagtimi, 3 nudilusiais romėniškais sesteracijais (dvi identifikuotos kaip Maximino I ir Gordiano III), gintariniu karoliuku ir alaviniu kabučiu, žalvarinės įvijėlės fragmentu, smulkiais geležinių dirbinių fragmentais. Taigi Jogučių–Spirkių kapas negalėtų būti vadinamas kunigaikštišku, kita vertus, žinomas ne visas įkapių kompleksas – kapo centrinė dalis buvo suardyta (apiplėšta?) (Tamulynas, 2005, p. 83–86, 88; pav. 1, 2). Sagtis rodo, kad pietinio Baltijos regiono germanų visuomeninį statusą pabrėžiantys dirbiniai pateko į aukštesniojo viduriniojo Lietuvos pajūrio gyventojų sluoksnio rankas C1b–C2 periodu, o tai liudytų tarpusavio kontaktų pastovumą. L. Tamulynas pastebi, kad jeigu tiesioginiai ryšiai ir nesiekė Zelandijos salos centrų, tai bent galėjo būti palaikomi su Gotlando ir Elando salų gyventojais (Tamulynas, 2005, p. 89). Žinoma, Lietuvos pajūrio gyventojų ryšių su Skandinavija duomenys negali būti vertinami atsietai nuo santykių su kitomis baltų grupėmis bei su žemyninių gotų kelią žyminčiomis germanų sritimis: Wielbarko kultūra, jos pagimdyta Masłomęczko grupe bei Černiachovo/Sintana de Mure kultūra. Ryšius su šiomis sritimis patvirtina įvairūs radinių tipai (Michelbertas, 1986, p. 219, 221–222; Bitner-Wróblewska, 1989; Banytė, 1995; Kokowski, 1995, p. 45–46, 268–269, ryc. 65; Nowakowski, 1996, p. 98–106; Lund Hansen, 2000, p. 84). Baltijos regione ieškant punktų, per kuriuos C1b–C2 periodu sklido Paelbio ar Danijos salų poveikio gyvenimui Vakarų Lietuvoje banga, verta atkreipti dėmesį ir į pajūrio germanus prie Oderio. Pavyzdžiui, kultūrinė Dėbczyno grupė, kurios papuošalų stilius (gausios gintaro ir stiklo karolių apvaros, A 162 segės, vinutėmis–kniedutėmis apkalti diržai, apskritomis plokštelėmis bei filigraninėmis vielutėmis, stiklo akutėmis puoštos segės) turi Lietuvos pajūrio radinių stiliaus bruožų, taip pat galėjo vienu ar kitu būdu įsiterpti į vakarų baltų santykius su tolimesnėmis Šiaurės Vokietijos ir Danijos

sritimis (žr. Machajewski, 1992; Machajewski, 1993). Baitų kapo 31 sidabrinio žiedo formos idėja, sidabrinė presuota rozetinė detalė galėjo patekti per rytinį Zelandijos centro galios forpostą – Bornholmo salą. C1b periodu Zelandijos kontaktų su Bornholmu sustiprėjimą atspindi auksinių 18, 39, 40 tipo žiedų, rozetinių segių (*Rosettenfibeln*), svastikinių segių (*Hakenfibeln*), gyvatgalvių apyrankių paplitimas (Lund Hansen, 1995, p. 389–390, Abb. 8:2; 8:5–7).

Gausiausios romėniškųjų monetų (vyrauja sestercijai, reti diupontijai ir asai) radimvietės koncentruojasi vakarinėje Lietuvos dalyje (arčiau jūros), daugiausia jų rasta kapuose. Vėlyviausios randamos kapuose romėniškosios monetos, kaldintos 235–253 metais – iki Trebonianus Gallus (251–253) laikų, geriausiai padeda datuoti, nes koreliacija rodo, kad jos dėtos į kapus nuo 240 iki 260 metų (Michelbertas, 1995, p. 82–83). Monetų išnykimas kapuose C2 pradžioje Lietuvoje siejamas su staigiu III a. vidurio monetų importo į Pietų Skandinaviją sumažėjimu (Lund Hansen, 1995, p. 428).

Jūros kelio svarba baltams išauga III a. viduryje, maždaug tuo pat metu, kaip ir rytų kelių, ėjusių Pruto, Dniestro, Pietų Bugo ir Dniepro upėmis, svarba (Michelbertas, 1986, p. 216–217; Michelbertas, 1992, p. 282). Taigi Lietuvos pajūris tuo metu galėjo tapti bent jau periferiniu jūros ir žemyninio kelio jungimosi punktu. U. Lund Hansen pabrėžia, kad romėniškojo importo srautai į Skandinaviją liudija, jog intensyvių įvairiapusių Baltijos jūros regiono sričių kontaktų būta visu romėniškuoju periodu. Juodosios jūros pakrančių stiklo prekybinio srauto, kurio indėlis importe į Skandinaviją tampa svarus nuo C2 periodo (Lund Hansen, 1987, p. 243, 247, 248), pakraštys galėjo kliudyti ir Lietuvą. Apie rytinių dab. Lietuvos sričių prisijungimą prie pietrytinių žemyninių kontaktų zonos liudija vėlyvojo romėniškojo periodo Kernavės gyvenvietėje (Neries upės baseinas) rastas stiklinės taurės (E230 tipas) fragmentas (Ляхтанас, 2001, c. 21–25, рис. 3:1). Matyt, negalima atsitiktiniais sutapimais laikyti faktu, kad visos žinomos negausios IV a. romėniškosios monetos Lietuvoje rastos pietrytinėje ir rytinėje jos dalyje (Punia, Kašėtos, Rumšiškės, Nemenčinė) (Michelbertas, 2001, p. 26, 27, 59).

## IŠVADOS

Baltams priskiriamų kultūrinių sričių kapinyuose Vakarų Lietuvoje, Semboje ir Mozūrijos ežeryne rastieji įvijiniai žiedai su paplatintomis kraštinėmis įvijomis liudija apie tai, koku pavidalu dirbinių formose atsispindėjo C1b–C2 periodu suaktyvėję ryšiai tarp Rytų Baltijos regiono ir germanų centrų Pietų Skandinavijoje, Danijos ir Švedijos salose. Vietiniai sidabriniai žiedai, kuriuos gaminant sekta Beckmann 40 tipo gyvatgalvių žiedų forma, Vakarų Lietuvos gyventojų galėjo būti laikomi ypatingu tokį papuošalą nešiojusio vyro ar moters priklausomybės tam tikrai socialinei grupei simboliu, panašiai kaip tokie auksiniai žiedai buvo statuso ženklas pietvakarinių ir vakarinių Baltijos jūros pakrančių gyventojams. Tokį įspūdį sustiprina kartu su žiedu Baitų kapinyne kape 31 rasta sidabrinė presuota plokštelė, tapati Almgreno segių tipų 216, 217, 234, 235 ornamentikos detalėms. Galbūt baltiškieji žiedai su paplatintais galais buvo tam tikri Danijos ir Švedijos prekybinių centrų baltiškosios agentūros rytiniame Baltijos jūros pakraštyje ženklai. Tie asmeniniai ryšiai galėjo būti sukurti ieškant galimybių įkurti tranzitinius punktus, per kuriuos būtų palaikomi tolesni žemyniniai kontaktai su srautais kontroliuojamų Černiachovo kultūros regiono žmonių. Kita vertus, Lietuvos pajūryje gyvenę žmonės palaikė tiesioginius ar netiesioginius ryšius per pietinį Baltijos regioną su Paelbio mainų arterija (iš to galėjo atsirasti kai kurių papuošalų stilistinis ryšys su Hassleben–Leuna germanų mėgta ir gaminta juvelyrika – žr. Tempelmann-Maczyńska, 1985b, p. 79–80; von Carnap-Bornheim, 2000, p. 49–50). Vis dar lieka neišspręstas klausimas – ar baltai patys laisvai naudojosi jūrinių komunikaciniu tinklu, ar palaikė ryšius per tarpininkus, kaip pažymėjo U. Lund Hansen (Lund Hansen, 2000, p. 84).

Tarprejoninių stilistinių sąveikų analizė leidžia mums tam tikra dalimi išspręsti Vakarų Lietuvos archeologinės medžiagos datavimo klausimus. Žinoma, negalima chronologine prasme be gilesnio tyrimo tapatinti skandinaviškųjų auksinių žiedų tipų naudojimo su šių žiedų deryvatais vakarų baltų žemėse.

Vis dėlto įvertinę kitas papuošalų formas, kurios randamos Lietuvos pajūrio kapinynų uždaruose kapų kompleksuose kartu su sidabriniais žiedais paplatintomis kraštinėmis įvijomis, pastebime stilistines įtakas, kurios pasiekė Vakarų Lietuvą tuo pačiu keliu iš pietvakarinio Baltijos regiono. Tai, jog brandžiu vėlyvuojū romėniškuoju periodu ryšiai jūriniais keliais Baltijoje ypač suaktyvėjo, liudija ne tik aiškiai matoma stiprių Pietų Skandinavijos centrų įtaka rytiniam Baltijos regionui, bet taip pat bendrą kosmopolitinių dirbinių tipų paplitimas nuo Estijos šiaurės iki

Sembos pakrančių ir Mozūrijos ežerų regiono. Pastarosioms formoms atstovauja ir šiame straipsnyje aptarti žiedai – Beckmann 40 tipo imitacijos. Šių papuošalų pavidalo kilmės tyrinėjimai yra vienas analizės būdų, suteikiančių galimybę Vakarų Lietuvos kapinynų medžiaga, preliminariai priskiriamą III amžiaus antrajai pusei ir vėlesniems periodams, datuoti tiksliau. Vertėtų atkreipti dėmesį, kad kai kurie kultūriniai reiškiniai Lietuvos archeologinių duomenų bazėje, datuoti C3–D periodais, galėjo iš tiesų išsirutulioti jau C2 periodu.

PRIEDAS

### BAITŪ KAPO 31 RADINIŲ IŠSIDĖSTYMO TVARKA *IN SITU*

Pirmieji kapo radiniai – smulkios geležinių dirbinių dalys (žr. 3a:8 pav.) – pasirodė 0,50–0,53 m gylyje šiauriniame kapo duobės pakraštyje. Nuėmus II–III akmenų sluoksnį, 0,60–0,65 m gylyje vakarinėje kapo pusėje, tarp akmenų, buvo rasti du atskiri geležinio dalgelio fragmentai (3a:1 pav.) bei dvi žalvarinės grandelės su odos liekanomis bei mažesnių grandelių dalimis (3c:27 pav.), plokštinė įvijėlė (3c:28 pav.), pirmieji trys arklio dantys, labai maža nežymiai melsva skaidraus stiklo nuoskala (3c:35 pav.). Kai buvo pasiektas 0,70 m gylis nuo dabartinio žemės paviršiaus lygio, t.y. 0,50 m žemiau senojo kapinyno paviršiaus lygio, pasirodė daugiau smulkių radinių, kurių daugumą sudarė vinutės–kniedutės su sidabrinėmis galvutėmis ir žalvarinėmis kojėlėmis (3b:16 pav.) bei puošybinės balto metalo (sidabro lydinio) sagutės (3b:17 pav.), skirtos odos ir tekstilės puošybai. Šių sagučių bei kniedučių aplinkoje atsidengė geležinio kovos peilio dalys (3a:2, 3 pav.).

Pirmojo arklio dantys, mirusiojo vakarų pusėje, buvo išsimėtę gana plačiai, nevienodame gylyje (0,60–0,90 m), tačiau tam tikri požymiai liudija, kad buvo laidotas ar aukotas visas arklys. 0,81–0,88 m gylyje tarp dantų rastos sunykusios didesnių arklio kaulų žymės bei prie balto metalo užsikonservavusių arklio karčių pluoštelis.

Rytinėje kapo duobės pusėje 0,75–0,78 m gylyje buvo rasta antrojo arklio dantys ir žandikaulio liekanos. Šio arklio galvos srityje buvo rasti penki karoliai: du mėlyno stiklo TM 47 ir TM 126 tipų karoliai (3:47, 50 pav.) ir trys gintariniai TM 395 tipo karoliai (3c:46, 48, 49 pav.), taip pat geležinė D formos M–L A30 tipo sagtis (3a:4 pav.).

Žmogaus dantys buvo rasti ne vienoje vietoje ir ne viename gylyje. 0,75 m gylyje atsidengę dantys, kurie buvo arčiausiai prie šiaurinio duobės krašto, nutolę net 70 cm atstumu į šiaurės vakarus nuo iltinio danties, rasto 1,0 m gylyje. Tarp šių dantų ŠV–PR krypimi driekėsi visi kiti mirusiojo dantys.

Metalinius tekstilės ir odos puošybos elementų radinius sudarė vielutės (3c:30, 31 pav.), skardelės–juostelės (3c:33 pav.), „rozetinės“ sagutės (3c:29 pav.), pusžiedžio formos vielutės (3c:25 pav.), apskritos plokštelės (3c:34 pav.), plokštinės įvijėlės (3c:28 pav.). Dauguma šių puošybos detalių buvo sidabrinės. Prie kai kurių sagučių bei vielučių išliko eglute austo audinio fragmenteliai (3b:20 pav.). Audinio būta dvejopo – vienas iš plonesnių siūlų, kitas iš storesnių (3b:21 pav.). Abu buvo vilnoniai. Smulkių metalinių audinio ir odos puošybos detalių išplitimo sritys tam tikruose gyliuose skyrėsi. 0,70–0,80 m gylyje sagutės ir sagutės–kniedutės buvo

randamos palei ir virš žemiau gulėjusių vakarinio arklio dantų bei kaulų žymių. 0,85–1,02 m gylyje radiniai susikongravę rytinėje pusėje. Jų ruožas driekėsi ŠV–PR kryptimi, tarsi palei tą pačią liniją, kaip ir pasklidę mirusiojo dantys (žr. 2 pav. planą).

Netoli nuo išsklaidytų mirusiojo ir vakarų pusėje gulėjusių I arklio dantų liekanų bei griaučių žymių kape rastos odinės perpetės ar kamanų diržų, puošų žalvarinėmis kniedutėmis (žr. 3b:18 pav.) liekanos. Trys žalvariniai rombo formos apkalai, dengti sidabro plokštelėmis, ir dar trijų apkalų dalys (3b:10–15 pav.) buvo rasti greta odos, puoštos kniedutėmis, liekanų, trikampės sidabrinės plokštelės (3c:26 pav.) ir geležinės D formos M–L AD29–30 tipo sagties aplinkoje (3a:6 pav.). Sagtis ir apkalai gulėjo į pietryčius nuo mirusiojo dantų liekanų, spėjamoje mirusiojo krūtinės–liemens srityje.

Mirusysis buvo palaidotas su sidabrinium įvijiniu žiedu, kurį sudarė pustrėčios įvijios. Žiedo galai buvo paplatinti ir plokšti (3c:22, 6:1 pav.). Šis papuošalas atidengtas sulūžęs į atskiras dalis<sup>6</sup>, 6–8 cm atstumu į Š nuo labiausiai į šiaurę nutolusių mirusiojo dantų, 20–30 cm nuo „germaniškosios“ rozetinės puošybinės detalės (3c:23 pav.). Vakarų pusėje laidoto I arklio dantų liekanų srityje bei mirusiojo dantų aplinkoje, 0,74–0,95 m gylyje rasti keturi gintaro karoliai (TM 395, 398 tipai) ir vienas gintarinis prizmės formos kabutis (3c:38–41; 3c:51 pav.).

Kapo duobės pietvakarinėje dalyje, nuėmus paskutinį akmenų sluoksnį, pasirodė suspaustos odos liekanos. Šių liekanų rudos masės paviršiuje gulėjo nedidelė geležinė M–L AD30 tipo sagtis (3a:5 pav.), taip pat čia rastos puošybinės kniedutės bei 6 apskritos balto metalo plokštelės (3b:19; 3c:34 pav.). Vienas 7x8 cm dydžio odos liekanų fragmentas gulėjo virš 0,99 m gylyje buvusio akmens krašto. Neaišku, kokia buvo šio sunykusios odos dirbinio paskirtis, kam – arkliui ar mirusiajam – buvo skirtas. Galbūt tai odinio, balto metalo detalėmis puošto apavo liekanos? Į vakarus nuo šių odos likučių, prie pietvakarinio duobės pakraš-

čio, gana toli nuo daugumos kapo radinių, atsiden- gė keturi gintariniai TM 388, 397 tipų karoliai (3c:42–45 pav.).

Be visų šių radinių, kapo duobėje dar rasta maža lipdyto puodo briaunelė (3c:36 pav.) ir titnago skel- telė (3c:37 pav.).

## LITERATŪROS SĄRAŠAS

**Almgren O.**, 1923 – Studien über nordeuropäische Fibelformen der ersten nachchristlichen Jahrhunderte mit Berücksichtigung der provinzialrömischen und südrusischen Formen. Leipzig, 1923.

**Andersson K.**, 1993a – Romartida guldsmede i Norden, I. Katalog (=AUN 17). Uppsala, 1993.

**Andersson K.**, 1993b – Romartida guldsmede i Norden, II. Fingerringar (=Occasional Papers in Archaeology 6). Uppsala, 1993.

**Andrzejowski J.**, 1998 – Nadkole 2. A Cemetery of the Przeworsk Culture in Eastern Poland. Kraków, 1998.

**Antoniewicz J., Kaczyński M., Okulicz J.**, 1958 – Wyniki z badań przeprowadzonych w 1956 roku na cmentarzysku kurhanowym w miejsc. Szwajcaria, pow. Suwałki // Wiadomości archeologiczne. Warszawa, 1958. T. XXV (1–2), p. 22–57.

**Antoniewicz J.**, 1961 – Badania kurhanów z okresu rzymskiego dokonanie w 1957 r. w miejscowości Szwajcaria pow. Suwałki // Wiadomości Archeologiczne. Warszawa, 1961. T. XXVII (1), p. 11–25.

**Astrauskas A., Gleiznienė G., Šimėnas V.**, 1999 – Perpetės baltų kraštuose I m. e. tūkstantmečio viduryje // Archaeologia Lituana. Vilnius, 1999. T. 1, p. 119–144.

**Banytė R.**, 1995 – Gintariniai kabučiai iš Baitų senkapių (Klaipėdos raj.) // Vakarų baltų istorija ir kultūra. Klaipėda, 1995. T. II, p. 5–20.

**Banytė R.**, 1996 – Baitų plokštinio kapinyno tyrinėjimai 1995 metais // Archeologiniai tyrinėjimai Lietuvoje 1994 ir 1995 metais. Vilnius, 1996, p. 95–98.

**Banytė R.**, 1999 – Dviejų Baitų kapinyno kapų chronologijos klausimu // Archaeologia Baltica, Vilnius, 1999. T. 2, p. 63–71.

**Banytė-Rowell R.**, 2000 – Characteristics of the end of the Roman Period according to material from Baitai grave site (near Klaipėda) // Archaeologia Baltica. Vilnius, 2000. Vol. 4, p. 27–44.

<sup>6</sup> Rašant trumpą 1995 m. tyrinėjimų Baitų kapinyne apžvalgą aptariamas kapo 31 žiedas dar buvo nekonservuotas ir nesuklijuotas, todėl tekste šis radinys klaidingai pavadintas „žiedas praplatinta vidurine dalimi“ (Banytė, 1996, p. 98).

- Banytė-Rowell R.**, 2001a – Vakarų Lietuvos kapiny-  
nų laidosenos ypatumai vėlyvuojū romėniškuojū laikotar-  
piu // *Archaeologia Lituana*. Vilnius, 2001. T. 2, p. 29–47.
- Banytė-Rowell R.**, 2001b – Didžiosios lankinės lenkta  
kojele segės Vakarų Lietuvos kapinyuose // Lietuvos ar-  
cheologija. Vilnius, 2001. T. 21, p. 139–146.
- Banytė Rovell R.**, 2001c – Vakarų Lietuvos kapiny-  
nų su akmenų vainikais kultūrinė sritis III a.–V a. pradžioje  
[daktaro disertacijos santrauka]. Vilnius, 2001.
- Banytė-Rowell R.**, 2004 – Diržų ir kamanų metalinė  
s detalės iš Stragnų kapinyno // *Archaeologia Lituana*.  
Vilnius, 2004. T. 5, p. 27–44.
- Banytė-Rowell R.**, 2005 – Baitų kapinynas // *Archeo-  
loginiai tyrinėjimai Lietuvoje 2003 metais*. Vilnius, 2005,  
p. 109–112.
- Banytė-Rowell R., Bitner-Wróblewska A.**, 2005 –  
From *Aestii* to *Esti*. Connections between West Lithuanian  
Group and the area of distribution of Tarand-graves // *Cul-  
ture and Material Culture. Papers from the first theoretical  
seminar of the Baltic archaeologists (BASE) held at the Uni-  
versity of Tartu, Estonia, October 17th–19th, 2003 (=Inte-  
rarchaeologia, 1)*. Tartu–Riga–Vilnius, 2005, p. 105–120.
- Becker M.**, 2001a – Grabungsbefund und Rekonst-  
ruktion der Grabkammer // *Gold für Ewigkeit. Das ger-  
manische Fürstengrab von Gommern. Halle (Saale)*, 2001,  
p. 118–123.
- Becker M.**, 2001b – Bekleidung–Schmuck–Ausrüs-  
tung // *Gold für Ewigkeit. Das germanische Fürstengrab  
von Gommern. Halle (Saale)*, 2001, p. 127–147.
- Beckmann B.**, 1969 – Die baltischen Metallnadeln  
der römischen Kaiserzeit // *Saalburg Jahrbuch*. 1969.  
Bd. XXVI, p. 107–119.
- Beckmann C.**, 1969 – Metallfingerringe der römischen  
Kaiserzeit im freien Germanien // *Saalburg Jahrbuch*.  
1969. Bd. XXVI, p. 5–100.
- Berendt G.**, 1873 – Zwei Gräberfelder in Natangen.  
II. Das Gräberfeld bei Rosenau bei Königsberg // *Schrif-  
ten der Physikalisch–Ökonomischen Gesellschaft zu  
Königsberg*. Königsberg, 1873. H. 14:1, p. 95–101,  
Taf. IV–VIII.
- Bezenberger A.**, 1892 – Litauische Gräberfelder: I.  
Das Gräberfeld bei Schernen (Kreis Memel) // *Sitzungsbe-  
richte der Altertumsgesellschaft Prussia*. Königsberg.  
H. 17, p. 141–168, Taf. VI–XVI.
- Bezenberger A.**, 1893 – Accessionen des Prussia-  
Museum // *Sitzungsberichte der Altertumsgesellschaft  
Prussia*. Königsberg, 1893. H. 18, p. 133.
- Bezenberger A.**, 1895 – Accessionen des Prussia-  
Museum // *Sitzungsberichte der Altertumsgesellschaft  
Prussia*. Königsberg, 1895. H. 19, p. 250.
- Bezenberger A.**, 1900 – Gräberfeld bei Baiten, Kr.  
Memel // *Sitzungsberichte der Altertumsgesellschaft Prus-  
sia*. Königsberg, 1900. H. 21, p. 133–135; Taf. XVI:3.
- Bezenberger A.**, 1909 – Gräberfeld bei Lumpönen,  
Kreis Tilsit // *Sitzungsberichte der Altertumsgesellschaft  
Prussia*. Königsberg, 1909. H. 22, p. 130–141.
- Bitner-Wróblewska A.**, 1989 – Elementy bałtyjskie  
w kulturze wielbarskiej // *Kultura wielbarska w młodszy  
okresie rzymskim*. Lublin, T. II, p. 161–177.
- Bitner-Wróblewska A.**, 2001 – From Samland to Ro-  
galand: East–West connections in the Baltic basin during  
the Early Migration Period. Warszawa, 2001.
- von Carnap-Bornheim C.**, 2000 – Einige jüngerkei-  
serzeitliche Beispiele überregionaler Trachtbeziehungen  
zwischen dem baltischen und germanischen Kulturbereich //  
*Archaeologia Baltica*, Vilnius, 2000. Vol. 4, p. 45–61.
- von Carnap-Bornheim C., Ilkjær J.**, 1996 – Illerup  
Ådal.5. Die Prachtausrüstungen. Textband. Aarhus, 1996.
- Ciglis J.**, 2004 – Zemgaļi Vidzemē // *Pētījumi zema-  
gaļu senatnē*. Rīga, 2004, lpp. 27–46. (= Latvijas Vēstu-  
res muzeja raksti Nr. 10).
- Dąbrowska T.**, 1997 – Kamieńczyk. Ein Gräberfeld  
der Przeworsk–Kultur in Ostmasowien. Kraków, 1997.
- Deemant K.**, 1980 – Ausgrabungen des Steinkisteng-  
rabes von Proosa // *Eesti NSV Teaduste Akadeemia toi-  
metised (Ühiskonnateadused)*. 1980. H. 29:4, p. 360–361,  
Tafel III, IV.
- Ethelberg P. et alii**, 2000 – Skovgårde. Ein Bestat-  
tungsplatz mit reichen Frauengräbern des 3. Jhs. n. Chr.  
auf Seeland. København, 2000.
- Gaerte W.**, 1929 – Urgeschichte Ostpreußens.  
Königsberg, 1929.
- Kaczyński M.**, 1987 – Die Balten die nördlichen  
Nachbarn der Slawen. Warszawa–Freiburg–Braunschweig,  
1987.
- Kazakevičius V.**, 1993 – Plinkaigalio kapinynas  
(=Lietuvos archeologija T. 10). Vilnius, 1993.
- Kivikoski E.**, 1947 – Die Eisenzeit Finnlands. Bilde-  
ratlas und Text, Powoo–Helsinki, 1947. Bd. I.
- Kivikoski E.**, 1954 – Skandinavisches in der römischen  
Eisenzeit Finnlands // *Acta Archaeologica*. København,  
1954. Bd. XXV, p. 151–170.
- Kokowski A.**, 1995 – Grupa masłomecka. Z badań  
nad przemianami kultury gotów w młodszy  
okresie rzymskim. Lublin, 1995.
- Kokowski A.**, 2001 – Die Einflüsse der Goldschmie-  
dekunst der Hunnen und Ostrogoten auf die skandinavischen  
Goldschmiede // *Roman Gold and the Development  
of the Early Germanic Kingdoms*. Stockholm, 2001,  
p. 205–220.
- Lang V.**, 1996 – Muistne Rävåla. Muitised, kronolo-  
gia ja maaviljelusliku asustuse kujunemine Loode–Eestis,

- eriti Pirita jõe alamjooksu piirkonnas (= Muinasaja Teadus 4). Tallinn, 1996.
- Laul S.**, 1985 – Die Entwicklung und Chronologie der Steingräber in Estland // Die Verbindungen zwischen Skandinavien und Ostbalticum aufgrund der archäologischen Quellenmaterialien. Acta Universitatis Stockholmiensis. Studia Baltica Stockholmiensia I 1985. Stockholm, 1985, p. 67–80.
- Lõugas V., J. Selirand J.**, 1989 – Arheoloogiga Eestimaa teedel. Tallinn, 1989.
- Lund Hansen U.**, 1987 – Römische Import im Norden: Warentausch zwischen dem Römischen Reich und dem freien Germanien. København, 1987.
- Lund Hansen U.**, 1995 – Himlingøje – Seeland – Europa: Ein Gräberfeld der jüngeren römischen Kaiserzeit auf Seeland, seine Bedeutung und internationalen Beziehungen. København, 1995.
- Lund Hansen U.**, 2000 – Chieftains and Traders looking East – the Late Roman and Early Germanic Period contacts between the Eastern Baltic and the Southern Scandinavian area // Archaeologia Baltica. Vilnius, 2000. Vol. 4, p. 81–88.
- Lund Hansen U.**, 2001 – Gold rings – symbols of sex and rank // Roman Gold and the Development of the Early Germanic Kingdoms. Stockholm, 2001, p. 157–188.
- Machajewski H.**, 1992 – Z badań nad chronologią Dębczynskiej grupy kulturowej w dorzeczu Parsęty. Poznań, 1992.
- Machajewski H.**, 1993 – Materiały do badań nad obrzątkiem pogrzebowym ludności grupy dębczynskiej. Poznań, 1992.
- Madyda-Legutko R.**, 1986 – Die Gürtelschnallen der Römischen Kaiserzeit und der frühen Völkerwanderungszeit im Mitteleuropäischen Barbaricum (=BAR International Series 360). Oxford, 1986.
- Michelbertas M.**, 1986 – Senasis geležies amžius Lietuvoje. Vilnius, 1986.
- Michelbertas M.**, 1992 – Die Kontakte zwischen den Donauebenen und Litauen in der römischen Kaiserzeit und der frühen Völkerwanderungszeit // Probleme der relativen und absoluten Chronologie ab Latènezeit bis zum Frühmittelalter. Krakow, 1992, p. 279–284.
- Michelbertas M.**, 1995 – Römische Münzen in den Gräberfeldern Litauens // Archaeologia Baltica. Vilnius, 1995, p. 81–86.
- Michelbertas M.**, 2000 – Zu den Handels- und Kulturbeziehungen der Bewohner Litauens mit Skandinavien in der römischen Kaiserzeit // Archaeologia Baltica. Vilnius, 2000. Bd. 4, p. 63–70.
- Michelbertas M.**, 2001 – Corpus der römischen Funde im europäischen Barbaricum. Litauen. Vilnius, 2001.
- Moora M.**, 1932 – Die Vorzeit Estlands. Tartu, 1932.
- Nowakowski W.**, 1995 – Od Galindai do Galinditae. Z badań nad pradziejami bałtyjskiego ludu z Pojezierza Mazurskiego (=Barbaricum 4). Warszawa, 1995.
- Nowakowski W.**, 1996 – Das Samland in der römischen Kaiserzeit und seine Verbindungen mit dem römischen Reich und der barbarischen Welt. Marburg–Warszawa, 1996.
- Nowakowski W.**, 1998 – Die Funde der Römischen Kaiserzeit und der Völkerwanderungszeit in Masuren. Berlin, 1998.
- Nowakowski W.**, 1999 – Das Problem der Chronologie der spätrömischen Kaiserzeit und Völkerwanderungszeit im Memelgebiet hinsichtlich der Funde aus dem Gräberfeld Aukštakiemiai (Oberhof) // Archaeologia Lituanica, Vilnius, 1999. Bd. 1, p. 110–117.
- Quast D.**, 2004 – Ein skandinavisches Spathascheidenmundblech der Völkerwanderungszeit aus Pikkjärve (Pölvamaa, Estland) // Jahrbuch des Römisch–Germanischen Zentralmuseums Mainz. Mainz, 2004. 51. Jahrgang, p. 243–279.
- Raddatz K.**, 1957 – Der Thorsberger Moorfund. Gürtelteile und Körperschmuck (Offa–Bücher 13). Neumünster, 1957.
- Rühl F.**, 1892 – Die Münzen des Scherner Gräberfeldes // Sitzungsberichte der Altertumsgesellschaft Prussia, Königsberg, 1892 H. 17, p. 169–170.
- Schulz W.**, 1953 – Leuna. Ein germanischer Bestattungsort der spätrömischen Kaiserzeit. Berlin, 1953.
- Selirand J., Tõnisson E.**, 1984 – Through past millennia. Archaeological discoveries in Estonia. Tallinn, 1984.
- Stankus J.**, 1995a – Bandužių kapinynas (=Lietuvos archeologija 12). Vilnius, 1995.
- Stankus J.**, 1995b – A unique pectoral ornament from Bandužiai, Lithuania // Archaeologia Baltica. Vilnius, 1995, 81–86.
- Tamla Ü.**, 1977 – Das Tarandgrab von Mõigu–Peetri // Eesti NSV Teaduste Akadeemia toimetised (Ühiskonnateadused). Tallinn, 1977. H. 26: 1, p. 55–61.
- Tamulynas L.**, 1998 – A. Bezenbergerio archeologiniai tyrinėjimai Klaipėdos krašte // Lietuvos archeologija. Vilnius, 1998. T. 15, p. 247–285.
- Tamulynas L.**, 2000 – Jogučių–Spirkių kapinyno (Stančių k.) žvalgomicij tyrinėjimai 1999 m. // Archeologiniai tyrinėjimai Lietuvoje 1998 ir 1999 metais. Vilnius, 2000, p. 281–284.
- Tamulynas L.**, 2005 – Apie du išskirtinius romėniškojo laikotarpio radinius iš Jogučių kapinyno // Archaeologia Lituanica. Vilnius, 2005. T. 6, p. 83–93.
- Tautavičius A.**, 1996 – Vidurinis geležies amžius Lietuvoje (V–IX a.). Vilnius, 1996.
- Tempelmann-Maczyńska M.**, 1985a – Die Perlen der



römischen Kaiserzeit und der frühen Phase der Völkerwanderungszeit im mitteleuropäischen Barbaricum. Mainz am Rhein, 1985.

**Tempelmann-Mączyńska M.**, 1985b – Części stroju kobiecego w okresie rzymskim na obszarze środkowo-wschodnioeuropejskiego Barbaricum. Kraków, 1985.

**Tischler O.**, 1879 – Ostpreussische Gräberfelder III // Schriften der Physikalisch-Ökonomischen Gesellschaft zu Königsberg. Königsberg, 1879. H. 19:2 (1878), p. 159–268.

**Vaitkunskienė L.**, 1981 – Sidabras senovės Lietuvoje. Vilnius, 1981.

**Vaitkunskienė L.**, 1999 – Žvilių kapinynas (=Lietuvos archeologija 21). Vilnius, 1999.

**Vileišis V.**, 1935 – Tautiniai santykiai Maž. Lietuvoje ligi Didžiojo karo istorijos ir statistikos šviesoje. Kaunas, 1935.

**Ziemlińska-Odojowa W.**, 1999 – Niedanowo. Ein Gräberfeld der Przeworsk- und Wielbark-Kultur in Nordmasowien. Kraków, 1999.

**Žulkus V.**, 1995 – Vakarų baltai gotų-gepidų migracijoje (I–IV a.) // Lietuvininkų kraštas. Kaunas, 1995, p. 74–107.

**Žulkus V.**, 2000 – Die Völkerwanderung und die Westbalten. Die Entstehung der Kuren // Archaeologia Baltica, Vilnius, 2000. Bd. 4, p. 89–108.

**Лухтанас А.**, 2001 – К вопросу об исчезновении культуры штрихованной керамики в бассейне Нерис (городища и селища в Кернаве) // Archaeologia Lituana, Vilnius. 2001. Т. 2, с. 22–28.

**Шмидехельм М.**, 1955 – Археологические памятники периода разложения родового строя на Северо-Востоке Эстонии (V век до н. э.–V век н. э.). Таллин, 1955.

## SANTRUMPOS

Almgreno tipai, A = segių tipai pagal O. Almgreno tipologiją (Almgren, 1923)

M–L = sagčių tipai pagal R. Madyda-Legutko tipologiją (Madyda-Legutko, 1986)

SvF349 = antkaklės tipas pagal K. Anderssoną (Andersson, 1993a)

TM = karolių tipai pagal M. Tempelmann-Mączyńskos tipologiją (Tempelmann-Mączyńska, 1985a)

# A LATE-ROMAN-IRON-AGE RING FROM BAITAI CEMETERY. ORIGINS OF FORM ACROSS BALTIC REGIONAL CULTURAL CONTACTS

Rasa Banytė-Rowell

## Summary

*Introduction.* The Baitai Cemetery, which is known in Prussian archeology as *Baiten*, lies ten kilometres east of Klaipėda on the left bank of the Minija River. It belongs to the West-Lithuanian stone circle graves culture of the first six centuries A.D. Most of the Baitai graves explored hitherto belong to a quite definite late-Roman-period stratum and some of them to the Early Migration period. The belt buckle found at the end of 19th cent. as a loose find and known from the drawings of F. Jākobsons (whose archive is held in Riga) indicates an as yet unknown area of Baitai cemetery, where the dead were buried at the turn of D and E periods.

*Baitai Grave 31.* In the pit of Grave 31, the infill of which comprises light-greyish sand with many

stones, a male person was buried with the sacrifice of two horses (fig. 1 and 2). The human remains comprise quite widely scattered teeth, which were found at various depth (from of 0.75 till 1.0 m). It seems the deceased was buried with his head turned northwards. Beside him to the east and west horses were buried. The untouched soil on the bottom of the pit went down to a depth of 1.0–1.05 m. The pit was filled with stones and some finds were squashed between these stones (fig. 1). The quite random spread of the human and horse teeth and grave goods could have been caused by grave robbery and the mixing of grave goods; the crushing of the grave capsule by the placing of stones above it; the stoning of the corpse and two sacrificed horses during the burial ceremony.

The finds, small pieces of iron artefacts (see fig. 3a:8), appeared at a depth of 0.50–0.53 m on the northern edge of the grave. After stone layer II–III was removed, at a depth of 0.60–0.65 m on the western side of the grave two separate fragments of an iron scythe were found among the stones (see fig. 3a:1) along with bronze loops with leather remains (fig. 3c:27), a bronze flat spiral (fig. 3c:28), remains of the first three horse teeth, a small transparent slightly bluish glass shard (fig. 3c:35). At a depth of 0.70 m more small finds were made. Parts of an iron battle knife (fig. 3a:2, 3) were found in the vicinity of the metal studs or buttons used to adorn leather or textiles (fig. 3b:16, 17).

The teeth of the first horse to the corpse's west were dispersed quite broadly at an uneven depth (0.60–0.95 m). At a depth of 0.81–0.88 m. we find marks left by larger bones and horse hair preserved on metal. In the eastern part of the pit at a depth of 0.75–0.78 m a series of teeth and remnants of a jaw bone from the second horse were uncovered. Five beads were found in this area two blue glass beads of types TM 47, TM 126 (fig. 3:47,50) and three amber beads of type TM 395 (fig. 3c:46, 48, 49) and an iron D-form buckle type M-L AD30 (fig. 3a:4).

The small metal cloth and leather decorative elements found close to the spread area of the human teeth were small wires (fig. 3c:30, 31), small-plate bands (fig. 3c:33), rosette-studs (fig. 3c:29), circular band (fig. 3c:24), circular wire (fig. 3c:25), small circular plates (fig. 3c:34), and flat spirals (fig. 3c:28). Fragments of the two types of woven cloth remained near some of the studs and spirals (fig. 3b:20–21).

Near the scattered teeth of the corpse and the west-side horse I fragments of a leather belt/shoulder strap or binding of a horse's bridle were found decorated with bronze-silver studs (see fig. 3b:18). The bronze rhomboid mountings covered with a silver plate were found in the same areas (fig. 3b:10–15) along with a triangular plate (fig. 3c:26) and an iron D-form buckle of type M-L AD29-30 (fig. 3a:6).

The silver spiral ring (fig. 3c:22, fig. 6:1) was broken into separate parts which lay 6–8 cm to the north of the northernmost dispersed human tooth, 20–30 cm away from the parts of silver rosette plate (fig. 3c:23). In the vicinity of the teeth remaining from the west-side horse I and the corpse at a depth of 0.74–0.95 m

four amber beads were found (types TM 395, 398) and one amber pendant (fig. 3c:38–41; 3c:51).

In the south-western part of the pit leather fragments were found along with a small iron buckle of type M-L AD 30 (fig. 3a:5), studs and six circular silver plates (fig. 3b:19; 3c:34). Probably it could be remains of the deceased's foot wear. On the south-western edge of the pit amber TM 388, 397 beads were discovered (fig. 3c:42–45). A small potsherd (fig. 3c:36) and flint chip (fig. 3c:37) found in grave 31 may be mentioned as grave goods of a further kind.

*General characteristics of the Baitai grave 31 complex.* The studded leather belt or shoulder-strap ornamentation from Baitai 31 is very reminiscent of belt ornamentation from the nearby Lithuanian coastal cemeteries at Aukštakiemis (formerly Oberhof) and Šernai. Rhomboid mountings have a stylistic affinity with belt mountings from the Nikutowen/Nikutowo grave site in the Warmińsko-Mazurskie voivodship, Poland. Textile ornamentation elements (fig. 3c:17, 29–33) are typical of both male and female graves in Baitai. The set of small ornaments on leather and cloth and the rosette-form studs, as well as silver or bronze plate mountings (fig. 3c:29) are close and common to details found in the graves of Szwajcaria Barrow cemetery (North-Eastern Poland). The "Germanic" rosette piece (fig. 3c:23) made from pressed silver plate is similar to the ornamental details of Almgren 216–217 rosette brooches (Monströse Fibeln) and of Almgren 234–235 brooches (Hakenkreuzfibeln) known in Denmark and Southern Scandinavia as chronological indicators of C1b–C2 periods. Baitai grave 31 silver spiral ring with flattened ends (Fig. 3c:22 and 6:1) is reminiscent of Scandinavian Beckmann Type 40.

*Spiral rings with flattened ends in the eastern Baltic Region.* Although all the Schlangenkopffingerringe find sites are concentrated in Denmark, the stylised form of this style – Beckmann Type 40 – is rare in Denmark. Find sites of this type are spread broadly further to the north around the rest of Scandinavia (see fig. 4). Clear analogues of Beckmann 40 come from material found in the *Tarand* grave sites in Estonia. Find-sites of rings found in Estonia lie along the Gulf of Finland in the north of the country, in the regions of Harjumaa (Lagedi XIV A, Mõigu-Pectri, Proosa [4 examples are known there], Rae I, Saha D *Tarand*-sites) and Virumaa (Jäbara, Türsemäe *Tarand*-sites). The classic gold Type

40 find site, which is closest geographically to northern Estonia, is in the south west of Finland, at the Uksela-Isokylä-Ketohaka Barrow. From the same Finnish region one bronze imitation of Beckmann 40 type is also known (Esineitä Ekebergan cemetery). Recently D. Quast discussed all “Estonian” versions of rings, which imitate Scandinavian prestigious jewelry (Quast, 2004:254–257). That researcher draws our attention to the fact that the shapes of locally-made “Estonian” Beckmann Type 40 rings comprise few stages of imitation, and stresses the difficulties of arranging them in some sort of chronological order. Most imitations of Beckmann type 40 found in Estonia have been dated to the Early Migration Period, despite the opinion of H. Moora, who attributed the Türsamae snake-ring to Roman Iron Age types. In fact the dating of the Estonian Tarand-type complexes is always more difficult because later burials were interpolated into earlier Tarand stone construction burials. However, we can guess that the attribution of Mõigu-Peetru and Proosa rings to the fifth century could have been influenced by the M. Schmiedehelm dating of the ring from Jäbara C cemetery (see Schmiedehelm, 1955). As decades passed additional archeological material allowed to review some earliest opinions - according to the study of V. Lang (1996), rings from the Proosa cemetery should be dated to the time between 300 and 450 AD. In my opinion it is worth paying closer attention to the fact that the same Mõigu-Peetri Tarand C, where the Beckmann 40-type ring (see Fig. 5:2) was found, comprised a gold ring the ends of which are very reminiscent of the style of Gølstrup-type rings (fig. 7:3). The latter are spread only in Northern Jutland and are dated to B2 and C1a periods.

In his study of East-Prussian cemeteries O. Tischler mentioned two sites where rings which have had a shape of “*Spirale mit Endschildern*” were found, namely Rosenau (now the Kaliningrad District of the Russian Federation) and Dietrichswalde (today as Wólka, Warmińsko-mazurskie voivodship, Poland) (see map Fig. 4). The Rosenau ring is attributable to same group as the find from Baitai 31.

Silver West-Lithuanian stone-circle grave culture rings (Baitai 31, Bandužiai 74, Šernai 67) with broadened outside spirals have two and a half coils and do not have narrowed shoots on their tips but end rounded (Fig. 6:1, 2). In their form the “Lithuanian”

rings are more distant from the classical gold rings than the “Estonian” ones are. All three rings were found in graves noted for quite rich grave goods. five Šernai Grave 67 (Bezenberger, 1892) which grave goods contained also five Roman bronze coins (Gordian III, Marcia Otacil Severa, Decius, Trebonianus Gallius) can be given a post quem date of the very end of C1b or the beginning of C2. A woman was also buried in Bandužiai 74. Her grave goods contained two Beckmann O-type rosette pins connected by openwork plates and a set of chains, two crossbow brooches of Almgren 161 type, two bracelets, five Beckmann Type 31 spiral rings, one Beckmann Type 22c ring and one ring which is a variant of Beckmann Type 40 (Stankus 1995b). Bandužiai Grave 74 has been dated to the third century.

We should link rings from the Lumpėnai Graves 2, 9, 14 in Lower Nemunas region which is close to the Lithuanian coastal area with this same typological series of tri-spiral rings with broadened flat ends. These were rings with three incomplete spirals with triangular or semi-circular plates on their ends. The Lumpėnai Grave 9 ring (fig. 6:4) seems to fit type of one ring from the Klein Puppen grave site in East Prussia (now Spychówko, Poland).

A. Bezenberger compared analogous rings which he knew from East Prussian graves with the Lumpėnai ring (Bezenberger 1892: Schernen [Šernai] graves 10 and 67; Corjeiten [now Putilovo, Russia] grave 267; Nuskern [now Bezymianka, Russia] graves 31, 41; Gonschor [now Gašior, Poland] grave 109; Macharren [now Machary, Poland] graves 15, 148, 233; Klein Puppen [now Spychówko, Poland] grave 126 [see map fig. 1]). On the basis of the shared ring form (spiral three-coiled rings whose outer coils broaden out in different ways in the front and are flat) Bezenberger placed all these rings from Šernai 67 [cf. Baitai 31 and Bandužiai 74] and Klein Puppen and the Lumpėnai fig. 6:4 form ring in one group. Šernai girl's grave 10 contained a silver ring which in its form was analogous with the Lumpėnai 9 ring but the style of decoration links the first ring more with silver rings from Šernai 67, Baitai 31 and Bandužiai 74.

The Lumpėnai fig. 6:4 type rings may have developed from the Baitai/Šernai/Bandužiai rings but the plates of the first are not reminiscent of “snakes”. Chronological comparison of the Babienten (Babięta,

Poland) (see fig. 6:3) and Klein-Puppen rings is difficult because the first comes from G. Wollert's Collection in Berlin Museum and lacks a full set of finds. However, the sets of finds from Šernai 10 and 67 show that the sub-types of both rings are close chronologically. The grave goods from Lumpėnai graves 2, 9, 14 bear characteristics of mature C2 Phase or even early C3.

*Other Germanic luxury-ornamentation cognates from Baitai Cemetery.* A unique rosette-form silver decorative plate (fig. 3c:23) reflects the ornamentation of brooches of Almgren types 216, 217, 234, 235. This "Germanic" silver rosette may also have been a separate decoration on cloth or leather. We come across two analogous silver rosette plates with this function among the finds in Leuna male grave 3 (Central Germany, researched in 1926). Each of these plates adorned the front strap of the deceased's footwear.

The Baitai female Grave 8, which can be dated no later than the turn of the C2 and C3 Phases, has ornamentation that also includes two Baltic-type rosette tutuli pins (Beckmann group O) and bracelets with slightly broadening ends (Kolbenarmring). W. Nowakowski regards the Lithuanian and Lower Nemunas region Baltic bracelets with slightly broadening terminals found in C2-C3 graves as the influence of Zakrzów-Hasselben-Leuna princely graves phase connected with the general Central and Northern European C2 Period. Although we cannot regard the earliest *Kolbenarmring* found in west Lithuania as signs of particularly high status since they are made of bronze, the very fact that they appear at the same time as their counterparts elsewhere shows the chronological coincidence of the spread of ornamentation forms as far as the outer limits of the Barbaricum.

The stylistic connection between the forms of Late-Roman-period western Baltic ornaments found in Lithuania decorated with blue-glass eyes (pins of Beckmann Group O, necklaces with a box-shaped terminals) and those made by eastern Germanic tribes of the neighbouring Baltic Region has been pointed out by C. von Carnap-Bornheim (von Carnap-Bornheim 2000). In Baitai Burial-with-Horse Grave 22 a silver spiral ring was found which is similar in form to Beckmann Type 36 (fig. 6:1). The rings of that form which were found in Jutland, Schleswig-Holstein, Lolland, Southern Norway and Zealand were dated quite differently to B1, B2 and C1b, C2. The

ornamentation of the spiral ring from Baitai 22 is mixed and its spirals are also reminiscent of the golden ring from Zakrzów (formerly Sackrau) in Silesia, which is dated to C2. In both Baitai graves (22 and 31) where we found horses sacrificed to the dead, silver rings would mean the exceptional status of the deceased.

The influence of the northern Germanic "snake" style can be seen in the form of one more ring from Baitai (grave 38) (fig. 7:4). This is a bronze ring which is a sort of simpler version of Beckmann Type 41b (*Schildkopfringe*) found in Jutland and southern Scandinavia. The profile of the ring from Baitai 38 is very similar to the ring with overlapping ends from the Proosa grave site in Estonia (fig. 7:5).

*Baltic silver rings with broadened ends: a sign of status?* If the "Lithuanian" versions of Beckmann Type 40 reflected the same rank of prestige among the Balts (silver is not common and gold is particularly rare here) as the gold rings do in Denmark and elsewhere in Scandinavia, we should note that the known finds from Bogaczewo Culture and Dollkeim-Kovrovo Culture are most often bronze. Thus the silver rings found at Baitai, Bandužiai and Šernai show a remarkable concentration of status-showing rings in female and male graves of the West Lithuanian cultural area. Whatever the case may be the makers of the Baltic rings were seeking to imitate Scandinavian prestigious forms. Whether this was influenced by economically valuable agreements with south-scandinavian centres and their "Unterzentren" or more complicated intercourse between people dwelling on both sides of the Baltic sea is difficult to say.

*Significance of maritime contacts in the late-Roman Period.* Not only the ring from Baitai 31 but also the silver rosette plate (fig. 3a:23) show that in the C2-C3 Phases connections existed with the southern Baltic region – northern Germany and Denmark. Another find illustrating that Lithuania's coastal inhabitants were familiar in the C1b-C2 Phase with luxury items from eastern-northern Germanic tribes and sought (and were able) to obtain them is a bronze silver covered Omega-shaped buckle with pressed gold foil ornamentation, which was found in 1998 in Grave 1 of the Jogučiai-Spirkiai grave site. This buckle belonged to a dead male who was buried with other grave goods quite typical of the Lithuanian coastal area at that time. The buckle shows the acquisition of artefacts symbolising social

status in Germanic society of the southern Baltic region by the inhabitants dwelling in Lithuanian coastlands in the C1b–C2 Phases and this bears witness to the constancy of contacts in this area. Of course data concerning Lithuanian coastal dwellers' contacts with southern Scandinavia cannot be assessed in isolation from their contacts with other groups of Balts and with Germanic areas notable from "Gothic" continental routes: Wielbark Culture and its predecessor the Masłomęcz Group, Cherniakhov/ Sîntana de Mure culture. It is worth paying attention too to the coastal Germanic peoples living by the Oder. For example, the Dębczyno Group, whose ornamentation style are consonant with Lithuanian coastal style.

The richest find sites of Roman coins (mainly sesterces with rarer duponti and asses) are concentrated in the western part of Lithuania, closer to the sea and most of them have been found in graves. The absence of coins from graves at the beginning of the C2 Phase in Lithuania is in good synchronicity with a sudden decrease in the of mid-third-century coins to Scandinavia.

The importance of maritime routes for the Balts increased in the mid-third century at around the same time as the eastern routes along the Prut, Dnestr, Southern Bug and Dnepr rivers became important. The boundary of the flow of glassware from the Black Sea which becomes an important part of Scandinavian imports from the C2 Phase could have touched Lithuania too. A fragment of a glass beaker found from the late-Roman-period settlement at Kernavė (in the Neris River basin) bears witness to the linking up of the eastern areas of what is now Lithuania with southern continental contact zones. It can be no coincidence that all the known albeit scant finds of fourth-century Roman coins in Lithuania have been discovered in the south-eastern and eastern parts of the country.

*Conclusion.* The local silver imitations of Beckmann Type 40 rings may have been regarded by the inhabitants of Lithuania's coastlands as a special symbol of a male or female's belonging to a certain social group just as the gold rings were a status symbol on the south-western and western shores of the Baltic Sea in the C1b and C2 Phases. Perhaps the silver rings with broadening ends were a kind of symbol of agencies of centres from the Danish and Swedish islands in the eastern Baltic coastal areas. The people living on the Lithuanian coast also had direct or indirect access via the southern Baltic

region to the Elbe exchange artery (hence the stylistic similarities with objects made by Germanic tribes of the Hassleben-Leuna Culture).

Analysis of inter-regional stylistic interaction allows us to resolve problems of dating affecting western-Lithuanian archaeological material. After investigating other forms of ornamentation which are found along with silver rings with broadening ends in grave sites of Lithuanian coastal area, we find other stylistic influences upon them which came from or via that same south-west Baltic sea region. The fact that in the mature late Roman period the network of maritime contacts across the Baltic Sea become particularly active is shown not only by the clear influence of "strong" south-Scandinavian centres on the eastern Baltic region but also by the spread of certain general "cosmopolitan" artefact-types from northern Estonia to the Samland coast and the Mazurian Lake District. These forms are represented also by the rings discussed in this study which imitate Beckmann Type 40. We should pay attention to the fact that what was previously dated to C3–D in Lithuania may in fact have appeared in the C2 Period.

#### ABBREVIATIONS

Almgren types = types of brooches according to O. Almgren (Almgren 1923)

M–L = types of buckles according to R. Madyda-Legutko (Madyda-Legutko 1986)

SvF349 = type of neck-ring according to K. Andersson (Andersson 1993a)

TM = types of beads according to M. Tempelmann-Mączyńska (Tempelmann-Mączyńska 1985a)

#### LIST OF ILLUSTRATIONS

Fig. 1. Layers of stones covering the pit of Baitai Grave 31. I – at a depth of 0.35–0.45 m; II – at a depth of 0.50–0.60 m; III – at a depth of 0.60–0.65 m; IV – at a depth of 0.65–0.75 m; V – at a depth of 0.75–0.85 m; VI – at a depth of 0.90–0.95 m.

Fig. 2. Plan of finds uncovered in the Baitai Grave 31.

Fig. 3. Finds from Baitai Grave 31:

a 1 – fragment of small iron scythe; 2, 3 – fragments of an iron knife; 4, 5, 6 – iron buckles; 7, 8, 9 – uncertain fragments of iron artefacts;

b 10, 11, 13 – bronze rhomboid fittings with silver plates; 12, 14, 15 – fragments of fitting (bronze); 16 – silver stud heads to decorate leather (bronze feet of these studs in No.18); 17 – silver studs to decorate cloth; 18 – fragments of a leather belt with stud ornamentation; 19 – fragment of leather with silver decorations from footgear?; 20 – fragment of cloth with silver studs; 21 – fragments of woollen cloth;

c 22 – silver spiral ring with flattened broadening ends; 23 – a rosette silver plate; 24 – a circular silver band; 25 – a semi-circular silver wire; 26 – silver plate decoration – belt tongue?; 27 – bronze loops on a belt or horse bridle; 28 – flat bronze spirals; 29–33 – silver decorations for cloth two of No. 29 has a blue glass inlay); 34 – plate silver decorations from footgear?; 35 – pellucid bluish glass chip; 36 – potsherd; 37 – flint chip; 38–46, 48, 49 – amber beads; 47, 50 – blue glass beads; 51 – amber pendant ( 29 – 17 pieces; 30 – approx. 5–6 partly fragmented pieces; 31 – approx. 12 longer or shorter pieces; 33 – 4 pieces; 34 – approx. 6 partly fragmented pieces). Drawn by J. Mažeikaitė.

Fig. 4. Distribution map of C. Beckmann Type 40 rings and analogous types (bottom left-hand corner, localisation of find sites in Lithuania).

■ Find-sites of Beckmann Type 40 rings according to Beckmann C., 1969, plate 17; Andersson, 1993a, plate 19; Lund Hansen, 1995, fig.8:2.

• • Distribution of Beckmann Type 40 rings and their imitations in the East Baltic Sea Region:

1–5 Lāgedi, Mõigu Peetri, Proosa, Rae, Saha; 6–7. Jäbara, Tüsamäe; 8–11 Bandužiai, Baitai, Šernai; 11 Lumpėnai; 12 Bezymianka (*Nuskern*), 13 Putilovo (*Corjeiten*), 14 *Rosenau*; 15–19 Machary (*Macharen*), Babięta (*Babienten*), Wólka (*Dietrichswalde*), Gašior (*Gonschor*), Spychówko (*Klein Puppen*).

Fig. 5. Versions of Beckmann Type 40 Rings from grave sites in Estonia: 1 – ring from Jäbara Grave Site C (Шмидехельм, 1955, p. 69, fig. 14:9); 2 – ring from Mõigu–Peetri Grave Site (Tamla, 1977, p. 58, ill. 2:6); 3 – ring from Proosa Grave Site (Deemant, 1989, plate IV:10). All these rings are bronze.

Fig. 6. Spiral rings with broadening ends from Western Balt grave sites: 1 – ring from Baitai 31; 2 – ring from Bandužiai 74 (Stankus, 1995, p. 69, ill. 61:17); 3 – ring from Babięta–Babienten (Nowakowski, 1998, plate 23:462); 4 – ring from Lumpėnai 9 (Bezenberger, 1909, p. 139, ill.135). Rings 1–2 are silver, 3–4 are bronze.

Fig. 7. 1, 2 – rings from Baitai 22 (Banytė, 2000, fig. 6:1,2); 3 – ring from Mõigu–Peetri Grave Site (Tamla, 1977, p. 58, ill. 2:9); 4– ring from Baitai 38; 5 – ring from Proosa Grave Site (Deemant, 1989, plate IV:8). Ring 1 is silver; 2, 4, 5 are bronze; ring 3 is gold.