

ŠVENTVIEČIŲ TYRIMAI NERIES (VILIJOS) BASEINE

EDVARD ZAIKOVSKIY

ĮVADAS

Senajai pasaulėžiūrai būdinga įvairių gamtos reiškinių, tam tikrų teritorijų ir atskirų geografinių objektų (pvz., kalvų, ežerų, upių) sakralizacija. Ežerų, upių ir šaltinių sakralumas dažnai galėjo turėti racionalų pagrindą, ypač tada, kai telkinių vanduo pasižymėjo gydomosiomis galiomis. Bene labiausiai pasaulyje žinoma šventoji Gango upė Indijoje.

Baltarusijoje bei Lietuvoje menamos sakralizacijos kontekste didelį susidomėjimą kelia Neries (Vilijos) upė – didžiausias Nemuno intakas. Vilniaus miestui, įkurtam ant Neries kranto, ir mitologiniams vaizdiniais, susijusiems su šiuo miestu, V. Toporovas skyrė specialią studiją (Топоров, 1980). Kyla natūralus klausimas – ar viena iš

pagrindinių ankstyvosios miesto istorijos mitologizavimo priežasčių nereiktų laikyti pačios Neries upės sakralinės reikšmės? Viename Neries (Vilijos) aukštupio kaimų užrašytas padavimas apie tai, jog kitados Vilija buvo vadinama Didžiąja šventa upe („Велля некалі называлася святой Вялікай ракой“) (Легенды, 1983, с. 512). Beje, vienas iš Neries (Vilijos) intakų turi Šventosios upės pavadinimą.

Ieškant upių sakralumo pėdsakų, reikia atsižvelgti į archeologinius, tautosakinius, mitologinius ir lingvistinius duomenis. Archeologijos sričiai priskiriami ir duomenys apie ikirikščioniškąsias šventvietes: apeiginius akmenis, šventus šaltinius ir kitas. Jos aptinkamos Neries (Vilijos) aukštupyje ir toliau palei ją. Šventvietės, kurioms iki šiol rodoma pagarba, yra ne vien archeologijos, bet ir etnologijos objektai.

VILIJOS (NERIES) IŠTAKOS

Neries (Vilijos) ištakos yra Шылянская arba Кравецкая pelkėse 0,5–0,7 km į šiaurės rytus nuo Šilėnų (Шыльцы) kaimo, Dokšicos (Докшыцы) rajone, Vitebsko srityje (Легенды, 1983, с. 367–368) (1 pav.). Padavimuose upės pradžia atkakliai siejama su akmeniu, laikomu siuvėju – „kriaučiumi“, vadinamu Stepano akmeniu (Сцёп-камень, камень Сцяпан), nors tikrovėje jis yra maždaug už poros kilometrų į rytus nuo Vilijos ištakų. Vis dėlto neatmestina, kad prieš keletą šimtmečių ar tūkstantmečių Vilijos versmės iš tikrųjų tryško arčiau Stepano akmens. Šiuo metu šis akmuo yra miško gilumoje, maždaug 3,5 km į šiaurę nuo Krasnikų (Краснікі) kaimo.¹ Akmuo – rausvas stambiagrūdės granitas, maždaug prieš 150 tūkstančių metų ledynų atneštas iš dabartinės Suomi-



1 pav. Stepano akmens (Сцёп-камень) geografinė situacija. Akmens vietą žymi juodas trikampis. V. Vaitkevičiaus brėž., 2004 m.

Fig. 1. The geographical location of Stephan's stone (Сцёп-камень). The place of stone is marked by black triangle.

¹ Geografinės akmens koordinatės yra N54°42'46,1", E027°56'40,3" (su galima 12 m paklaida). V. Vaitkevičiaus duomenys, 2004 m.



2 pav. Stepano akmuo (Сцѣп-камень) iš P pusės. (Šiomis dienomis ant akmens užrišta juosta, o ant jos prisiūta nedidelė medžiagos skiautė, atstojanti apžadų rankšluostėli?).

V. Vaitkevičiaus nuotr., 2004 m.

Fig. 2. The Stephan's stone (Сцѣп-камень) from south. (Recently a sash was tied with a small textile rag sewn on it; a sort of votive towel?).

jos pietų ar iš šiaurinės Peterburgo srities dalies (Ляўкоў, 1992, c. 137). Stepano akmens aukštis virš žemės paviršiaus yra 1,96 m, visas aukštis – 2,68 m, maksimalus ilgis siekia 1,3 m, plotis – nuo 0,5 iki 0,9 m. Lygiausia ir stačiausia yra pietrytinė šoninė akmens plokštuma, kurioje yra iškaltas kryžius su Golgota, o kairėje kiek žemiau jo – įprastas kryželis (2 pav.).

Už 4 m nuo Stepano akmens, lomelėje, apie 0,5 m iškilęs virš žemės paviršiaus pietvakarių – šiaurės rytų kryptimi stūkso 1,8x2,4 m dydžio akmuo – „suakmenėjęs jautis“. Toje pačioje vietoje yra ir mažesnių apvalių akmenų, anot padavimų – „suakmenėjusių ašočių“.

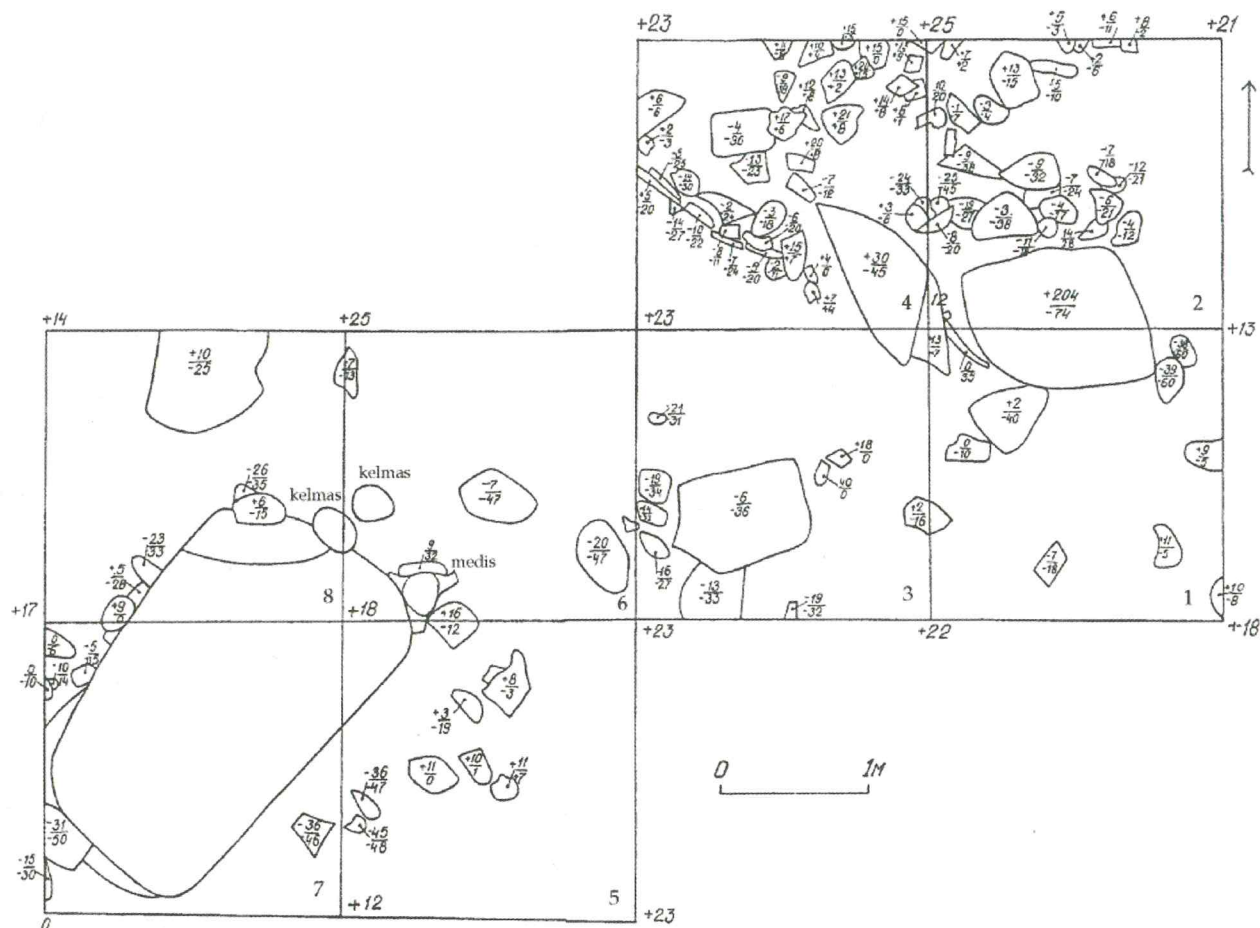
1993 m. tyrinėjimų metu ištirtas 32 m² plotas aplink Stepano akmenį ir „suakmenėjusį jautį“. Po pilkai juoda velėnine jaura slūgsojo tamsiai pilkas humusinio smėlio sluoksnis, kurio storis svyravo nuo 0,1 iki 0,5 m. Po šiuo smėliu slūgsojo geltonai rudas iki 0,4–0,5 m storio smėlis arba priesmėlis. Giliau aptiktas įžemis – geltonai baltas smėlis. Kasinėjimų metu pietrytinėje dalyje, 0,1–0,22 m gylyje, rasta angliukų. Kitur jų aptikta geltonai rudo smė-

lio sluoksnyje, 0,28–0,38 m gylyje, taip pat ir daug įvairaus dydžio akmenų (apie 0,2–0,4 m skersmens). Akmenų įvairiame gylyje aptikta visuose kvadratuose, tačiau daugiausia į šiaurę ar į šiaurės vakarus nuo Stepano akmens bei visai prie jo (3 pav.). Įžemyje aptiktos 8 įvairių dydžių ir konfiguracijų duobės, užpildytos geltonai rudu smėliu, kuriame neretai pasitaikydavo angliukų. Duobių ilgis svyravo nuo 0,66 iki 1,7 m, gylis – nuo 20 iki 28–34 cm (4, 5 pav.). Viena duobė – stulpavietė (Nr. 6) aptikta tarp Stepano akmens ir „suakmenėjusio jaučio“. Plane jos forma apvali, 28–29 cm skersmens, gylis siekė 82 cm. Duobė užpildyta geltonai rudos spalvos smėliu be angliukų. Tenka manyti, kad tarp dviejų didelių riedulių kitados būta masyvaus stulpo, galbūt net stabo.

Dar viena duobė (Nr. 7) aptikta po vienu iš „suakmenėjusio jaučio“ kraštu. Ši duobė buvo trapezijos suapvalintais kampais formos, 0,82x0,52 m dydžio, apie 0,24 m gylis. Jos užpilde rasta angliukų. Be to, tyrimų plote, 0,3–0,4 m gylyje, aptikta pirminio apdorojimo titnagų. Keramikos ar kitų datuojamų radinių, deja, neaptikta, tačiau yra pagrindo manyti, kad kasinėjimų metu vis dėlto pavyko užfiksuoti šioje vietoje vykusių apeigų pėdsakų.

Apie Stepano akmenį daug ir įvairiai pasakojama. Pasak vieno padavimo, ten, kur išteka Neris (Vilija), gyveno motina, sūnus ir duktė. Sūnaus būta neklusnaus, o dukters – labai pasileidusios. Motina prakeikė dukterį ir toji išsiliejo upe, kuri buvo pavadinta Vilija, o sūnus už nepaklusnumą pavirto žmogaus pavidalo akmeniu (Шейн, 1893, c. 430–431). Pagal kitą – Šilėnų kaime gyveno siuvėjas Stepanas ir mergina Uljana ar Veljena, kurie vienas kitą mylėjo, tačiau nediršo apie tai vienas kitam prisipažinti. Bijodamas, kad Uljana jo nemyli, Stepanas nusprendė parduoti savo sielą velniui, kad tas padėtų laimėti merginos pasitikėjimą ir meilę. Velnias pareikalavo Stepano nuimti nuo kaklo kryželį ir sudaužyti jį ant akmens. Vos tik tai Stepanas padarė, trenkė perkūnas, kuris užmušė Velnią. Stepanas tą akimirką pavirto akmeniu. Kitą dieną Veljana atbėgo pas akmeniu virtusį Stepaną, apkabino jį ir apsiverkė. Iš jos ašarų ėmė tekėti upė, kuri Veljanos garbei ir buvo pavadinta Velja arba Vilija (Bielaruski, 1919, p. 100–102). Buvo pasakojama, kad vakare ant akmens galima palikti audinį ir paprašyti: „Stepanai, pasiūk durtinį!“, ir rytą ant akmens rasdavę pasiūtą drabužį. Žmonės už atliktą darbą čia palikdavo duonos, druskos, linų. Bet vieną kartą kažkas paprašė akmenį pasiūti „nei ši, nei tą“. Akmuo-siuvėjas įsižeidė ir liovėsi siuvęs. Pasakojama, kad akmuo esą turėjo galvą, rankas ir kojas, o tarp šių kojų galima buvo pereiti [?] (Ляўкоў, 1992, c. 136–137).

Dar vienas padavimas pasakoja, kad valstietis Stepanas per Velykas išvažiavo arti jaučiais. Jo žmona Akulina



3 pav. Tyrimų ploto prie Stepano akmens planas (akmenų išsidėstymas; Stepano akmuo kv. 1–2, „jautis“ – kv. 7–8). E. Zaikovskio brėž., 1993 m.

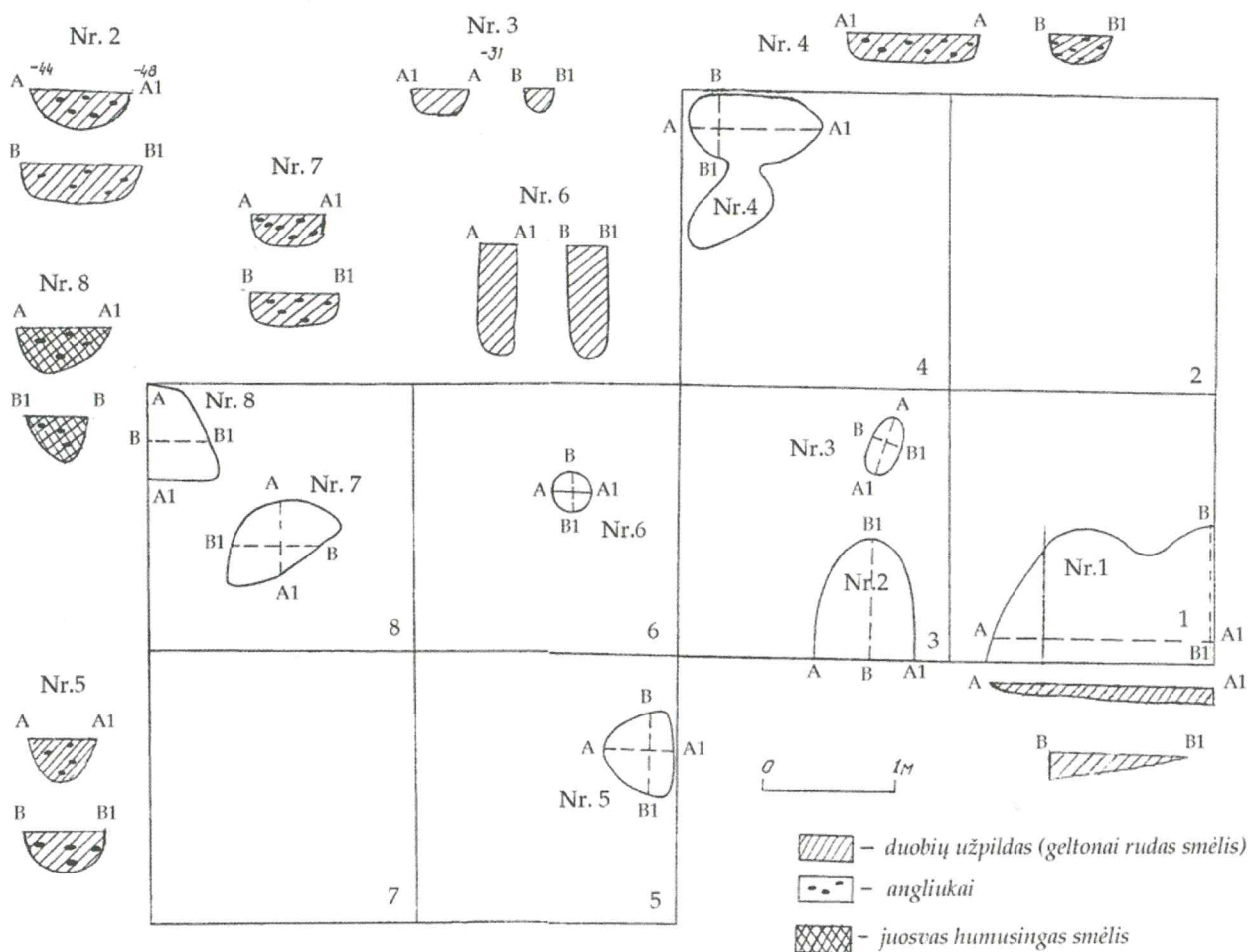
Fig. 3. The layout of investigated area at the Stephan's stone (the distribution of stones, the Stephan's stone, square 1–2, "an ox" – square 7–8).

vėliau atnešė valgyti ir pradėjo bartis, kad Stepanas dirbęs šventą dieną. Išeidama ji tarė: „Pavirsk akmeniui!“ Stepanas savo ruožtu atsakė: „O tu virsk medžiui!“ Stepanas, jo jautis ir net ašotėliai tą akimirką suakmenėjo, o žmona pavirto pušimi, vadinama Kulina. Ji ir dabar auga netoli akmens (Ляўкоў, 1992, c. 136–138). Už 0,2 km į vakarus nuo Stepano akmens, prie pelkėtos žemumos yra nedidelis ežeras, kuris vasarą beveik išdžiūsta. Kai kuriuose padavimų variantuose tvirtinama, kad Stepano žmona pavirto šiuo ežeru, o ne medžiu.

Dar anksčiau darbe, skirtame Veleso vaidmeniui ikirikščioniškoje pasaulėžiūroje, mes priėjome prie išvados, kad baltarusių tautosakoje Stepanas (Сцяпан), įgijęs šiek tiek krikščioniškų bruožų, pakeitė Velesą (Зайкоўскі, 1998, c. 10). Baltarusių pasakose Slibino (Змея Гарымыца) vardas keičiamas Stepanu tam, kad ap-

saugotų jį nuo perkūno ir žaibo (Грому з Маланкаю) rykčio. Baltarusijos vietovėse akmenys-siuvejai arba „suakmenėję jautiai“ siejami su Stepanu (beje, jautis – vienas iš Veleso įsikūnijimų). Padavimuose Veleso-Stepano partnerė moteris buvo krikščionišką vardą turintis mitinis personažas Katerina (Кацярына).

Katerina buvo milžiniško ūgio ir pasižymėjo ypatinga jėga. Jai būdingas glaudus ryšys su vandeniu, taip pat meilės, santuokos, gimdyvių globa. Katerina taip pat susijusi su gyvūnų pasauliu, visų pirma lokiais. Paminėti bruožai byloja apie chtoninę Katerinos prigimtį (Зайкоўскі, 1998, c. 12). Kai kurie padavimai mini ir karinę Katerinos funkciją. Pavyzdžiui, pasakojama, kad Lukomsko ežero (Čašnickų r.) vakarinėje pakrantėje esanti Marjos kalva taip pavadinta mitinės burtininkės Marjos, gyvenusios prieš tūkstantį metų ir kovojusios su priešais, garbei. Mar-



4 pav. Tyrimų ploto prie Stepano akmens planas (duobės ir stulpavietė). E. Zaikovskio brėž., 1993 m.
Fig. 4. The layout of investigated area at the Stephan's stone (the pits and the pole-site).

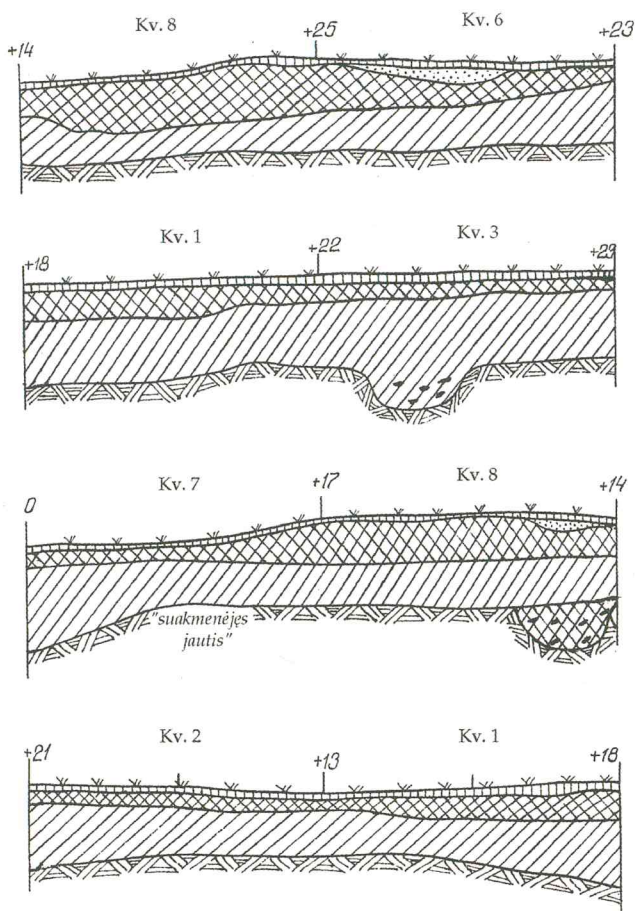
ja galėjo vaikščioti vandens paviršiumi, traukė iš vandens savus sužeistuosius bei skandino priešus (Зайкоўскі, 1993š, c. 27).

Ir Katerina, ir Marja – tai vėlesni tos pačios dievybės vardai. Padavimų duomenis svariai papildo baltarusių užkalbėjimai. Užkalbėjimuose nuo nužiūrėjimo minima carienė-vanduo², Katerina, Marina, vanduo Katerina, vanduo-carienė; užkalbėjime meilei išsaugoti – vanduo Katerina. Dantų skausmo užkalbėjime vandeni-cariene jau vadinama Uliana (Замовы, 1992, Nr. 873, 883, 1319, 604). Vadinasi, prosenovinė vandens globėja vėliau galėjo būti vadinama Katerinos, Marijos, Marinos, Ulianos vardais.

Užkalbėjimai byloja, kad dar vienas Katerinos bruožas buvo jos gyvatės pavidalas: užkalbėjimuose nuo gy-

vačių įkandimo minima gyvatė Katerina. Kartu su ja arba atskirai gali būti minimos gyvatės: Škurapėja, Pelagėja, Marina, Kulina, Uliana, Stepanida (Замовы, 1992, Nr. 300, 301, 303, 306, 307, 315, 326, 327, 336, 364, 375). Darytina išvada, kad senoji deivė vadinta įvairiai: Katerina, Marja, Marina, Uliana, Kulina, Stepanida ir pan. Taigi nors padavimuose apie Stepano akmenį ir Vilijos ištakas Katerina neminima, Veleso-Stepano partnerė turi Ulianos (arba Veljanos) ir Kulinos vardus. Padavimas apie pasileidusią dukterį, kuri išsiliejo upe, pavadinta Vilija, visiškai atitinka tokius Katerinos/ Ulianos/ Kulinos bruožus, kaip ryšys su vandeniu ir meilės, santuokos, gimdymo globėjos funkcijos. Darytina išvada, kad Vilijos ištakos senojoje pasaulėžiūroje buvo susijusios su dievu Velesu ir jo partnere – deive.

² Vanduo baltarusių kalboje yra moteriškosios giminės – vertėjos pastaba.



5 pav. Tyrimų ploto prie Stepano akmens sienelės.
E. Zaikovskio brėž., 1993 m.

Fig. 5. Sectional views of investigated area at the Stephan's stone.

VILNIOS IŠTAKOS

Savo studijoje, skirtoje Vilniui, V. Toporovas atskleidė ir kai kurias Vilnios upės sakralines reikšmes, glaudžiai susijusias su mirtimi (Топоров, 1980, с. 57–58). Tikėtina, kad sakrali vietovė buvo ir Vilnios ištakos šalia Kiemėnų (Кемяны) kaimo, Ašmenos rajone, Gardino srityje (6 pav.). Ši Šaltiniu (Шальціна) vadinama vietovė yra visiškai prie Baltarusijos ir Lietuvos sienos.

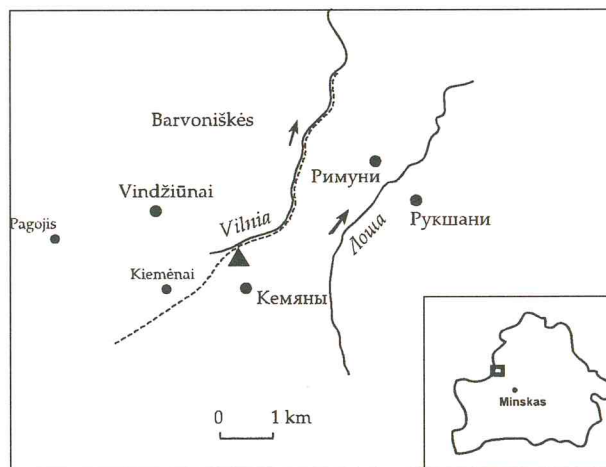
1991 metais žvalgant šios žemumos pakraščius aptiktas kultūrinis sluoksnis. 1992 m. šioje vietoje ištirti du šurfai (bendro 12 m² ploto), o 1994 m. – perkasa (24 m²) ir 3 šurfai (bendro 16 m² ploto). Nustatyta tokia sluoksnių stratigrafija: 1) pilkas 0,14–0,34 m storio armuo; 2) pilkas 0,08–0,72 m storio smėlis (kultūrinis sluoksnis); 3) tamsiai pilkas, beveik juodas 0,12–0,6 m storio priemėlis (taip pat kultūrinis sluoksnis). Jame aptikta ir šiek

ties smėlio priemaišų. Įžemis (baltai geltonas kietas priemolis) aptiktas 0,42–1,3 m gilyje nuo žemės paviršiaus (7 pav.). Įžemyje visur rasta daug nedidelių, 5–7 cm gylio, iki 10 cm skersmens duobučių. Kai kuriuose šurfluose aptikta smulkių angliukų.

Radinius nesunku suskirstyti pagal sluoksnių stratigrafiją: 0,4 m gilyje dažniausiai buvo randama keramikos ir stiklo duženų (tarp jų daug keramikos fragmentų glazūruotu paviršiumi, datuojamų ne anksčiau kaip XVI a.). Žemutiniuose (dviejų chronologinių laikotarpių?) kultūrinuose sluoksniuose rasta įvairios lipdytos keramikos.

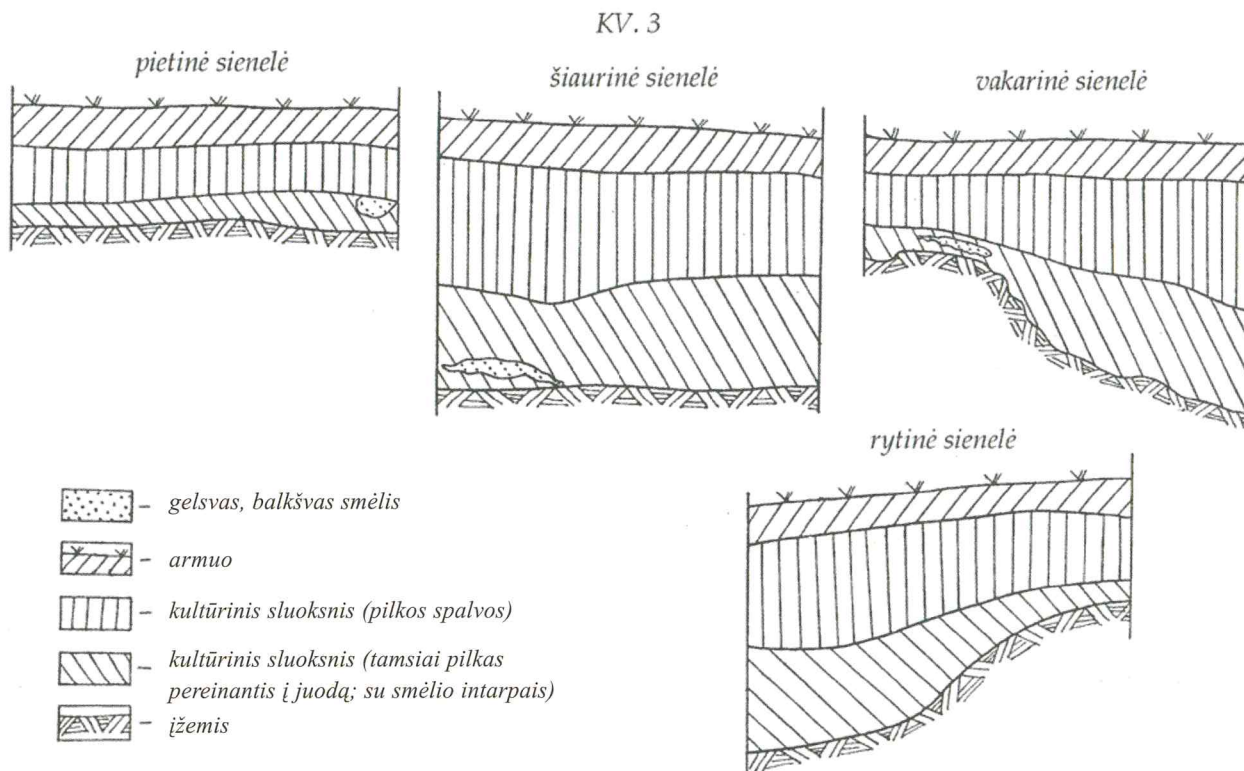
Daugiausia aptikta keramikos lygiu paviršiumi (42 šukės, tarp jų 6 pakraštėliai). Indų angos skersmuo svyruoja nuo 14 iki 20 cm, sienelių storis – nuo 0,7 iki 0,95 cm. Molio masėje yra žvirgždo ir stambiagrūdžio smėlio priemaišų. Pakraštėlių forma – tulpės pavidalo. Grublėtos keramikos rasta mažiau negu lygiu paviršiumi (13 fragmentų, įskaitant 1 pakraštėlį). Šių šukių sienelių storis – 0,15–0,8 cm. Molio masėje pastebima smėlio priemaišų, rečiau – žvirgždo. Tyrimų metu taip pat rasta 10 keramikos brūkšniuotu paviršiumi šukių, o 25 lipdytos keramikos šukių rūšis nenustatyta. Lipdyta keramika datuojama Brūkšniuotosios keramikos kultūros laikotarpiu (ne vėliau kaip IV a.) ir I tūkst. vidurio – antrosios pusės laikotarpiu.

Be keramikos fragmentų, taip pat aptikti 3 moliniai dvigubo nupjauto kūgio formos verpstukai. Pasitaikė molio tinko gabaliukų. Taip pat rastas geležinis skustuvas ir stačiakampė plona spalvotojo metalo plokštelė su kniede per vidurį (8 pav.).



6 pav. Vilnios ištakų geografinė situacija. Tyrimų vietą žymi juodas trikampis. V. Vaitkevičiaus brėž., 2004 m.

Fig. 6. The geographical situation of the Vilnia headwaters. The place of investigations is marked by black triangle.



7 pav. Tyrimų ploto prie vienos iš Vilnios versmių Šaltinio vietovėje stratigrafija. E. Zaikovskio brėž., 1994 m.
 Fig. 7. The stratigraphy of the investigated area at one of the Vilnia springs in the Šaltinis site.

BMA Geologijos instituto laboratorijoje taip pat atlikta Šaltinio vietovėje trykštančio šaltinio (tai viena iš Vilnios aukštupio versmių) vandens cheminė analizė.³ Konstatuota, jog Šaltinio vietovės šaltinio vanduo yra puikus geriamasis vanduo, į kurį atsitiktinai pateko nedidelis nitrātų kiekis. Vanduo pasemtas nesensta keletą metų. Beje, jo cheminė sudėtis yra artima Neries (Vilijos) aukštupio vandens sudėčiai (Зайкоўскі, Дучыц, 2001, c. 14).

Šaltinio vietovė (žemumos pakraštys – kalvos šlaitas) (9 pav.) nėra patogi gyventi. Tokios upelių vietos senovės gyvenvietėms nėra būdingos. Galima spėti, kad žemumos pakraštyje buvo senoji šventvietė. Turimais duomenimis, šventvietė galbūt su pertraukomis funkcionavo nuo Brūkšniuotosios keramikos kultūros laikų iki vėlyvųjų viduramžių.

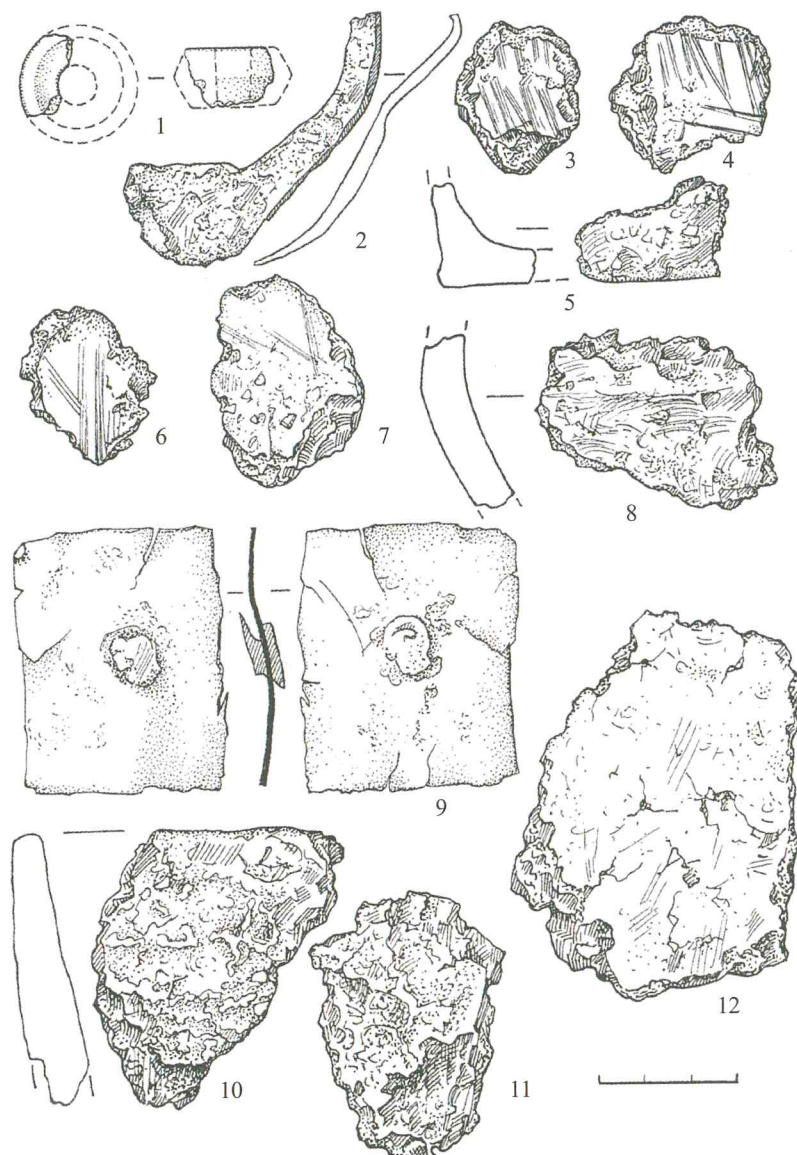
1994 m. iš vietos gyventojų surinkta duomenų apie Šaltinio vietovėje trykštantį šaltinį: tikėta, kad jo vanduo yra šventas, gydantis nuo kokliušo ir akių ligų. Šalia versmės būta ir Velnio akmens. Pasak padavimų, čia vaidendavėsi, žmones klaidindavę. Manyta, kad juos, o ypač

girtus, vedžioja velnias. Kartą šalia versmės žmonės matė ir merginą ilgais baltais plaukais.

Apie kitą Vilnios aukštupio versmę, esančią šalia Vindžiūnų kaimo Lietuvos teritorijoje, buvo pasakojama, kad joje paslėpta aukso. Prie Vindžiūnų esančiame Pagojaus kaimelyje būta akmens, vadinamo Raganos arba Laumės krosnimi. Pagal padavimą, šalia akmens gyveno ragana, kuri žiemą kūrendavo krosnį, šildydavosi, taip pat apylinkėse vogdavo vaikus, supdavo juos, liūliudavo prie krosnies.

Į šiaurę nuo Kiemėnų, netoli Karališkų Mednikų kaimo, yra akmuo, apie kurį pasakojama, kad kartais žmonės vietoj akmens matydavę krosnį, nusirengdavę, užlipdavę ant to akmens ir užmigdavę. Reikia pažymėti, kad padavimų apie tokius akmenis-krosnis yra ir kitose Baltarusijos vietose, Padauguvyje. Beje, ir Velnio akmens paplitimas gana ribotas – daugiau jų žinoma šiaurinėje Baltarusijos dalyje, Lietuvoje, Latvijoje, Pskovo srityje, kur geležies amžiuje ir ankstyvaisiais viduramžiais gyveno baltų gentys. Velnio akmens dažniausiai yra žemumoje, arčiau vandens.

³ Ją atliko BMA narys korespondentas A. V. Kudzelskij, kuriam tyrimų autorius už tai yra dėkingas.



8 pav. 1994 m. tyrimų metu aptikti radiniai prie vienos iš Vilnios versmių Šaltinio vietovėje: 1) verpstukas, 2) skustuvas, 3–8, 10–12) keramikos brūkšniuotu, grublėtu ir lygiu paviršiumi fragmentai, 9) apkalas (?) (1, 3–8, 10–12 – molis, 2 – geležis, 9 – žalvaris). E. Zaikovskio pieš., 1994 m.

Fig. 8. The findings found during the investigations of 1994 at one of springs in the Šaltinis site: 1) spindle whorl, 2) razor, 3–8, 10–12) fragments of striated, rough, and smooth pottery, 9) plating (?). (1, 3–8, 10–12 – clay, 2 – iron, 9 – bronze).

KAI KURIOS KITOS ŠVENTVIETĖS PRIE NERIES (VILIJOS)

Pratęšiant šventviečių temą reikia paminėti dar keletą paminklų: šventas akmuo užfiksuotas Neries (Vilijos) pakrantėje, Dokšicos rajono Šilėnų (*Шыліныцы*) kaimo pie-

tinėje dalyje, *Сіўшчына* vietovėje. Akmuo ilgis siekia 1 m, ant jo yra įdubimas, panašus į vaiko pėdą, kuris vadinamas Dievo pėda.

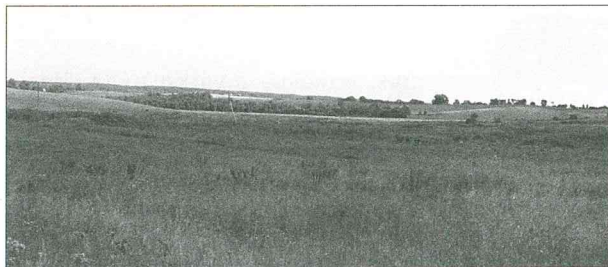
Prie Vileikos rajono Kameno (*Камено*) kaimo, Neries (Vilijos) dešiniajame krante, yra didelė varpa primenantis 1,9 m aukščio, net 10,8 m perimetro riedulys. Ant jo iškaltas 1,72 m aukščio šešiakampis kryžius, kurio viršutinis skersinis yra trumpesnis. Abipus kryžiaus žymūs tokie užrašai: „IC XC“, „Ника“, „Ворогишин хръсть“. Kitoje akmuo pusėje – jau neįskaitomos kito užrašo liekanos. Užrašų paleografiniai bruožai rodo, kad jie buvo iškalti XII a. pirmame ketvirtyje (Романов, 1911; Таранович, 1946, c. 249–250). Vadinas, jie kilę iš to paties laikotarpio, kaip užrašai bei kryžiai ant vadinamųjų Boryso akmenų. Pasakojama, kad Kameno akmuo – tai artojas ir suakmenėję jo jaučiai.

Užfiksuota, kad Vileikos mieste, įsikūrusiame prie Neries (Vilijos), būta akmuo su pėda (Шейн, 1893, c. 437–453).

Šalia Smurgainių rajono Belajos (*Белая*) kaimo, 0,15 km nuo Neries (Vilijos), ant pirmosios viršsalpinės terasos yra riedulys, vadinamas Didžiuoju arba Akmeniu milžinu. Anksčiau buvo tradicija prie šio akmuo susirinkti per Kupoles (birželio 23 d.). Merginos atnešdavusios gėlių vainikus ir papuošdavusios jais akmenį. Akmuo ilgis – 3,7 m, aukštis nuo žemės paviršiaus – 2,65 m.

Žemyn upe, dešiniajame Neries krante, šalia Pilcių (*Пільці*) kaimo (Smurgonių r.), *Татарскія Горы* vietovėje, kitados buvo akmuo, ant kurio, pasak padavimų, velniai paliko kažkokius ženklus. Šitas akmuo, žvelgiant aukščiau, siaurėjo pakopomis.

Vienas žymiausių šventų akmenų yra Didysis, arba Lietuvių akmuo (*Літоўскі камень*) šalia Ašmenėlio (*Ашмянец*) kaimo, Smurgainių rajone, dešiniajame Neries (Vilijos) krante. Pagal padavimą, velniai nusprendę sutrukdyti bažnyčios statyboms kaimyninėse Žodiškėse (*Жодзішкі*) ir pernešę akmenis, paruoštus statyboms, į Vilijos vagą. Paskutinio akmuo velnias nespėjęs nunešti į upę, nes užgiedojo gaidys, ir velnias šitą riedulį išmetė. Pagal kitą padavimą, kartą valstietis sutiko prie



9 pav. Numelijoruotas slėnis Vilnios aukštupyje, žvelgiant iš Lietuvos pusės (iš vakarų). *V. Vaitkevičiaus nuotr.*, 1997 m.

Fig. 9. The reclaimed valley in the upper reaches of the Vilnia River viewing from the side of Lithuania (from west).

akmens gražiai apsirengusią rusvaplaukę merginą, kuri liepė jam ateiti į šią vietą rytojaus dieną 12 valandą (tai mišiu valanda). Kitą dieną valstietis atėjo ir pamatė žaltį. Tada jis pasakė: „Dink, prapulki!“ Gyvatė (o tai buvo mergina) pasakė: „Tu prakeikei mane amžiams!“ ir dingio.

Dar vienas padavimas pasakoja, kad švedai užkasė po akmeniu valtį, pilną aukso. Kartais ten galima matyti švytėjimą. Šitą padavimą apie užkastą auksą galima aiškinti tuo, kad Velesas (arba Velnias) tuo pačiu laiku buvo ir turtų, ir požeminio pasaulio, mirusiųjų dievas. Apie pastarąją funkciją byloja ir pilkapių grupė, esanti šalia Didžiojo akmens. 1999 m. vienas šių Rytų Lietuvos pilkapių kultūros pilkapių straipsnio autoriaus buvo tyrinėjamas. Jame rasti 9 degintiniai kapai, datuojami XIII a. (Zajkoўski, 2001). Beje, nurodoma, kad XIX a. viduryje šalia Didžiojo po mažesniu akmeniu buvo rastas lobis – 2 akmeniniai kirviai (Tyszkiewicz, 1871).

Paminėtina, kad Neris (Vilijos) pakrantėse taip pat užfiksuota keletas šventų šaltinių: Vileikoje, Dokšicos rajone, Duboko (*Дубок*) ir Bistrycos (*Быстрыца*) kaimuose Astravo rajone.

IŠVADOS

1993 m. archeologinių tyrimų metu prie Stepano akmens Neris (Vilijos) aukštupyje rastos duobės bei stulpavietė patvirtina ritualinę šios mitologinės vietovės funkciją. Tikslesnė šventvietės chronologija nenustatyta.

1992 ir 1994 m. archeologinių tyrimų metu Vilnios aukštupyje, Šaltinio žemumoje, aptikta I tūkst. pradžios, antrosios pusės ir viduramžių laikotarpio radinių. Spėjama, kad dalis jų gali būti susiję su šventvieta, gyvavusia prie šventa laikomos vienos iš Vilnios versmių.

Minėtų tyrimų rezultatai rodo, jog mitologinės vietovės, apie kurias pasakojami padavimai ir pasakojimai, dažnai yra gilios priešistorės liudininkės.

Palyginus kulto akmenų skaičių Neris (Vilijos) pakrantėse su kitomis upėmis Baltarusijos teritorijoje (Dniepru, Berezina, Dauguva, Nemunu) tampa aišku, kad Vilija pagal šį rodiklį užima pirmąją vietą.

*Iš baltarusių kalbos vertė Edita Šukievič
Tekstą ir iliustracijas spaudai parengė
Vyktintas Vaitkevičius*

ŠALTINIŲ IR LITERATŪROS SĄRAŠAS

Bielaruski, 1919 – Bielaruski kalendar „Swajak” na 1919 hod. Wilnia, 1919.

Tyszkiewicz K. H., 1871 – Wilija i jej brzegi. Drezno, 1871.

Зайкоўскі Э. М., 1993š. – Справздача пра палявыя археалагічныя даследваньні ў 1993 годзе // ВМА Istorijos instituto archyvas, byla Nr. 1493.

Зайкоўскі Э. М., 1998 – Месца Вялеса ў дахрысціянскім светапоглядзе насельніцтва Беларусі. Мінск, 1998. (Atspaudas iš: XII Міжнародны з’езд славістаў. Доклады).

Зайкоўскі Э. М., 2001 – Исследование восточно литовского кургана XIII века с кремацией у д. Ашмянец // Lietuvos archeologija. Vilnius, 2001. T. 21, p. 413–420.

Зайкоўскі Э. М., Дучыц Л. У., 2001 – Жыватворныя крыніцы Беларусі. Мінск, 2001.

Замовы, 1992 – Беларуская народная творчасць. Замовы. Мінск, 1992.

Легенды, 1983 – Беларуская народная творчасць. Легенды і паданні. Мінск, 1983.

Ляўкоў Э. А., 1992 – Маўклівыя сведкі мінуўшчыны. Мінск, 1992.

Романов Е. Р., 1911 – К археологии Северо-западного края России. Вильна, 1911.

Таранович В. П., 1946 – К вопросу о древних легендарных памятниках с историческими подписями на территории Белорусской ССР // Советская археология, 1946, № 8, с. 249–270.

Топоров В. Н., 1980 – Vilnius, Wilno, Вильна: город и миф // Балто-славянские этноязыковые контакты. Москва, 1980, с. 3–71.

Шейн П. В., 1893 – Материалы для изучения быта и языка русского населения Северо-западного края. Санкт-Петербург, 1893. Т. 2.

INVESTIGATIONS OF SACRED PLACES IN THE BASIN OF THE NERIS (VILIJ) RIVER

E. ZAIKOVSKIY

Reikšminiai žodžiai – keywords: šventvietės – sacred places, Vakarų Baltarusija – Western Belarus.