

# LIETUVOS ŽIEMGALOS PILIAKALNIAI

PĒTERIS STEPINŠ

Lietuvos Žiemgalos piliakalnių savo darbuose mini J. Döringas (Döring, 1882), E. Krügeris (1883), A. Bylenšteinas (Bielenstein, 1892), F. Pokrovskis (Покровский, 1899), P. Tarasenko (Tarasenko, 1928). Plačiau jie buvo žvalgyti po karo – 1966 m. (J. Šliavas) (Šliavas, 1967, p. 54–58.; 1969, p. 92–97), 1968 m. (LII, vad. A. Tautavičius) (Tautavičius, 1968š.), 1973 m. (MMT, vad. M. Černiauskas) (Černiauskas, 1973š.). Duomenys apie Lietuvos Žiemgalos piliakalnių apibendrinti atskirame leidinyje (Lietuvos, 1975).

Papildomų duomenų apie Lietuvos Žiemgalos piliakalnių suteikia 1942–1943 m. Latvijos archeologo Peterio Stepinio (1914–1999) vadovaujama žvalgomoji ekspedicija. Tuo metu buvo žvalgyti 4 Lietuvos Žiemgalos piliakalniai – Žagarės Raktuvės ir Žvelgaičio, Lokavos, Kalnelio (Sidabrės).

Sprendžiant iš ataskaitos teksto analizės, galima manyti, kad autorių labiau domino tie Lietuvos Žiemgalos piliakalniai, kurie yra minimi XIII a. rašytiniuose šaltiniuose (Žagarė ir Sidabrė (dabar Kalnelis)). Į Lokavą jis atvyko greičiausiai dėl to, kad, kaip pats rašo, piliakalnis buvo gerai žinomas tiek Lietuvoje, tiek Latvijoje.

Ši medžiaga yra vertinga, nes joje yra daug tikslios informacijos<sup>1</sup>. Kita vertus, P. Stepinio ataskaita yra papildomas istorijos šaltinis, nes žvalgymo metu kai kurie piliakalniai (pvz., Lokavos) buvo intensyviai ardomi, o kiti (pvz., Sidabrės–Kalnelio piliakalnis I), anot kai kurių autorių (J. Šliavo), buvo nukasti pokario metais.

Topografinės nuotraukas darė F. Vyksna. Ataskaitos ir fotonuotraukų autorius – P. Stepinis. Ataskaita saugoma Latvijos istorijos muziejaus Archeologijos skyriuje (Stepinš, 1942–1943).

Šiame darbe pateikiame P. Stepinio piliakalnių aprašymus bei foto nuotraukas, F. Vyksnos topografinės nuotraukas.

Iš latvių kalbos vertė bei komentarus parengė Ernestas Vasiliauskas.

## Žagarės piliakalnis „Raktuvės kalnas“<sup>2</sup>

Žagarės miestelio didžiąją dalį, esančią Švėtės upės dešiniajame krante, žmonės vadina Naująja Žagare. Miestelio PV dalyje, abiejuose upės krantuose yra po piliakalnį.

Aptariamasis piliakalnis, vadinamas „Raktuvės kalnu“, yra Naujojoje Žagarėje, Raktuvės gatvės pabaiigoje. Piliakalnis yra įrengtas atskiroje – pailgoje kalvoje (ŠR–PV kryptimi), Švėtės upės lygumoje. Čia yra vienos iš keleto Žagarės kapinių, tikriausiai, pačios seniausios (kapų sargė teigė, kad joms yra per 350 m.<sup>3</sup>), taip pat čia yra labai sena įdomi etnografinė koplyčia<sup>4</sup>. Prie šių senųjų katalikų kapinių, PV dalyje, yra naujosios katalikų ir pravoslavų kapinės. Senosios kapinės aptvertos akmenine tvora.

Seniai veikiančios kapinės gerokai deformavo piliakalnį, bet pagrindiniai gynybiniai bruožai išliko.

<sup>1</sup> P. Stepinio medžiaga apie Žagarės Raktuvės ir Kalnelio piliakalnių yra paskelbta (Vasiliauskas, 2002a, p. 4–5; 2002b, p. 5).

<sup>2</sup> Archeologiniai tyrinėjimai 1999 m. parodė, kad nesuardyti kultūriniai sluoksniai išliko ŠR ir Š šlaituose. Surinkta archeologinė medžiaga leidžia šį piliakalnį datuoti 2 laikotarpiais: 1) I tūkst. pr. Kr.; 2) X–XIII a. (Vasiliauskas, 2000; 2002b). Papildomos archeologinės medžiagos apie to meto Raktuvės piliakalnio amatus suteikia 2000 m. rasta sulenkta žalvarinė vielutė (forma primena ovalą) (2 pav.).

<sup>3</sup> Kapinės minimos XIX a. pradžios rašytiniuose šaltiniuose (Wizyta, 1821š, p. 4; 1828š).

<sup>4</sup> Pirmoji koplyčia minima 1711 m. (Šimaitis, 1998, p. 205. (išnaša į KAKA. B. 137. L. 138–140), o dabartinė pastatyta 1801 m. (Visitatio, 1800.; Wizyta, 1821, p. 4; 1828).



1 pav. Raktuvės piliakalnis iš PV pusės, 1942 07 25.

*P. Stepinio nuotr.*

Fig. 1. Raktuvė hill-fort from the SW side, 1942 07 25.

Piliakalnio forma paprasta. Pailgos kalvos viršūnė nulyginta, šlaitai pastatinti. Piliakalnio aikštelė ovali – 80x38 m dydžio. Įėjimas į piliakalnį, kaip ir dabar, buvo nuo Raktuvės gatvės per vartus ŠR kapinių kampe, iš kur į koplyčią veda akivaizdžiai išmintas takas.

Kai buvo žvalgomas piliakalnis, aikštelės PR dalyje buvo iškasta kapo duobė, kurios sienelėje mažiausiai iki 2 m gylio buvo matyti maišyta juoda žemė. Iškastose žemėse keramikos rasti nepavyko. Jos nemažai rasta kapų kauburėliuose, piliakalnio PR šlaite. Kapų sargė pasakojo, kad dirbinius, rastus kasant kapų duobes, atidavė lietuvių tyrinėtojiui, kuris lankė šį piliakalnį. Visa rastoji keramika yra primityvi su stambiomis priemaišomis, storomis sienelėmis.

Juodos žemės ruožas piliakalnio papėdėje tęsiasi link Švėtės upės, ŠV kryptimi<sup>5</sup>. Tai gerai matyti kitapus kapinių iškastose duobėse smėliui imti.

Piliakalnis aprašytas ir nufotografuotas š. m. liepos 25 d. (1 pav.). Toponuotrauką padarė Paminklų apsaugos valdybos topografas F. Vyksna (3 pav.).

1942.11.20. *Paminklų valdybos inspektorius* (parašas P. Stepinio)

### *Senosios Žagarės piliakalnis. „Žvelgaičio kalnas“<sup>6</sup>*

Žagarės miestelio dalis esanti Švėtės upės kairiajame krante vadinama Senąja Žagare. Taip pat kadaise Ukrių seniūnija buvo vadinta Senosios Žagarės

seniūnija. Tikėtina, kad šis pavadinimas atsirado todėl, kad Žagarės miestelio pradžia ieškotina prie aptariamo piliakalnio ir miestelio didesnioji dalis Švėtės dešiniajame krante atsirado vėliau.

Mane nustebino ne tik tai, kad piliakalnis įrengtas panaudojant tokias palankias gamtos aplinkybes, bet ir tai, kaip mažai buvo išnaudotos šios duotosios gamtos aplinkybės. Nuo Žagarės miestelio palei Švėtės upę ŠR–PV kryptimi apie 1,5 km tęsiasi išpūdingas aukštas ozas, siaurėjantis ties viduriniąja dalimi. Iš Žagarės miestelio palei ozo ŠV papėdę į Kruopius veda vieškelis, nuo minėtos siaurosios dalies einantis ozo viršumi palei liuteronų bažnyčią, kuri yra ant to paties ozo.



2 pav. Raktuvės piliakalnio atsitiktinis radinys – žalvarinė vielutė (JIKM GEK Nr. 9080). *H. Ostašenkovo pieš.*

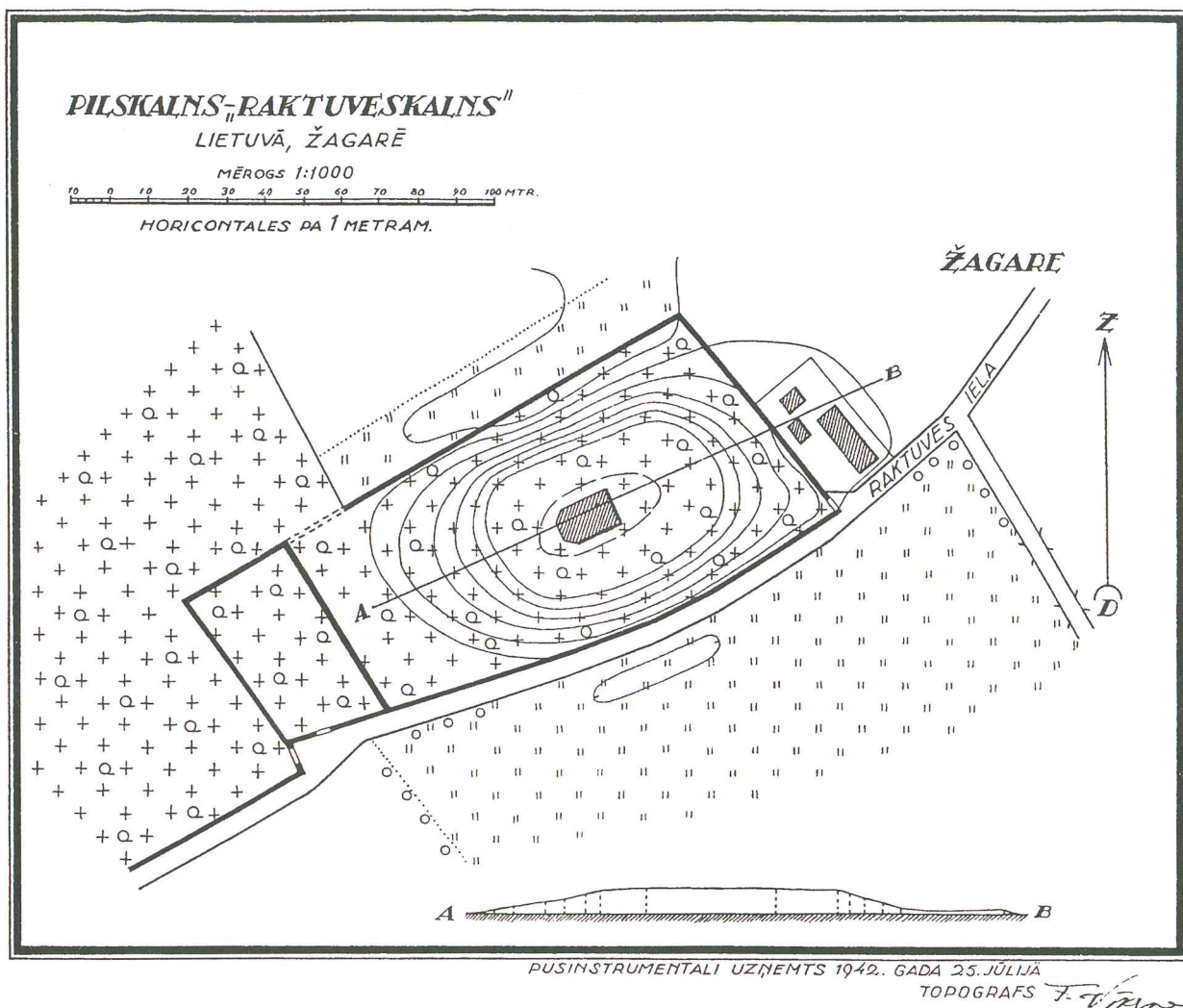
Fig. 2. Stray find from the Raktuvė hill-fort – a bronze wirelet.

Įtvirtinimams parinkta ozo aukščiausia vieta, apie 200 m atstumu nuo dabartinio miestelio paskutiniųjų namų. Ozo PR šlaitas, palei Švėtės slėnį pernelyg status, ŠV taip pat, bet papildomai yra kiek paaukštintas terasa. Pagrindinė užduotis buvo abiejose pusėse atskirti piliavietę. ŠR dalyje tai padaryta sudėtingai: įstrižai piliakalnio šlaitams nuo V pusės iškastas griovys buvo ne iki pat PR šlaito, bet prie jo palikta plati vartų vieta, kurios priekyje suformuotas bastionams būdingas

<sup>5</sup> 1996 m. LII (vad. R. Jarockis) žvalgomoji archeologinė ekspedicija nustatė, kad intensyvus kultūrinis sluoksnis su gausiais degėsiiais ir molio tinko gabaliukais išplitęs į PR–R–ŠR–Š–ŠV nuo piliakalnio (Jarockis, 1998, p. 73).

<sup>6</sup> Archeologiniai tyrinėjimai, vykę 1956 m. (vad. J. Naudužas) leido šį piliakalnį datuoti 2 laikotarpiais: 1) iki XIII a.; 2) XVI–XVII a. (Naudužas, 1959). O žvalgomieji tyrinėjimai 1999 m. (vad. R. Jarockis) leido šį piliakalnį datuoti tiksliau: 1) XII–XIII a.; 2) XVI–XVII a. (Jarockis, 2000; 2001, p. 357, 360–361, pav. 5, 6). Nemažai duomenų apie Žvelgaičio piliakalnio chronologiją suteikia tarpukario laikotarpiu surinkti archeologiniai radiniai: ginklai, papuošalai (7, 8 pav.) (saugomi ŠAM).





3 pav. Raktuvės piliakalnis. F. Vyksnos brėž.  
Fig. 3. Raktuvė hill-fort.

žemės puslankis įėjimui apsaugoti. Griovio vidinėje dalyje ties viduriu visu ilgiu suformuota 2 m pločio terasa – tikėtina, antroji – priešakinė gynybos linija. Palei piliakalnio aikštelės pakraštį esantis pylimas yra neaukštas, nuslinkęs. Dabartinis takelis, einantis per piliakalnio aikštelę, kuris yra lyg miestelio gyventojų pasivaikščiojimo takas, veda per senųjų vartų vietą, ties pylime giliai įmintu taku.

Piliakalnio PV dalis – labai mažai įtvirtinta. Nuo likusio ozo dalies aikštelė pakyla tik 2 m, ją skiria 0,75 m gylis griovys ir neaukštas pylimėlis. Susidaro įspūdis, kad šioje vietoje numatytas griovys nebuvo

pabaigtas kasti. Neįtikėtina, kad pilies gynybai šioje vietoje mažai dėta pastangų, todėl, kad šioje ozo dalyje galėjo būti priešpilis<sup>7</sup>. Tai prieštarauja piliakalnių įrengimo tradicijoms – pasikliauti vien atokiau nuo piliavietės esančiomis gamtos apsaugotomis kalvos dalimis kaip gamtine kliūtimi. Kita vertus, ozo tęsinyje nesimato jokių vykdytų žemės kasimo darbų pėdsakų, kas leistų manyti, kad šioje vietoje buvo priešpilis. Ozo susiaurėjimas yra už 100 m nuo piliavietės, per kurią be sunkumų galėjo patekti užpuolėjas ir nuolaidžiu ozo paviršiumi pasiekti piliakalnį.

<sup>7</sup> Toks dabartinis vaizdas galėjo susiformuoti vėliau, kai piliakalnyje buvo įsikūręs dvaras – XVI–XVII a. Tada galėjo būti suniveliuotas paviršius – nulyginti pylimai, užpilti grioviai.



4 pav. Žvelgaičio piliakalnis iš ŠV pusēs, 1942 07 26.  
*P. Stepinio nuotr.*  
Fig. 4. Žvelgaitis hill-fort from the NW side, 1942 07 26.

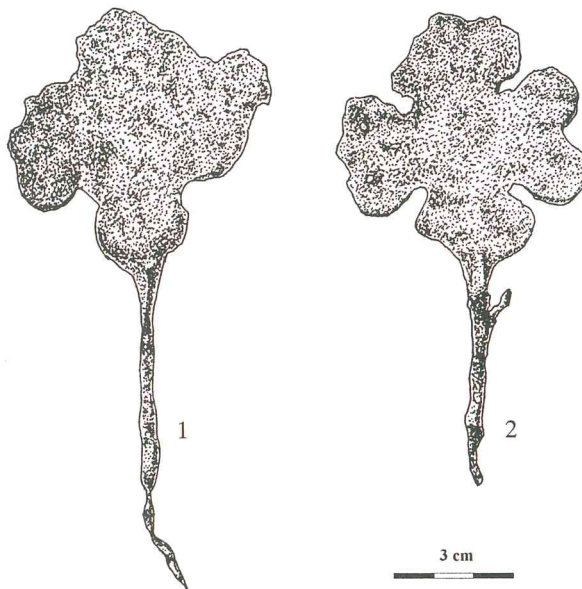


6 pav. Žvelgaičio piliakalnis iš ŠR pusēs, 1942 07 26.  
*P. Stepinio nuotr.*  
Fig. 6. Žvelgaitis hill-fort from the NE side, 1942 07 26.



5 pav. Žvelgaičio piliakalnis iš ŠV pusēs. Gynybinis griovys ir terasa ŠR piliakalnio kampe. *P. Stepinio nuotr.*  
Fig. 5. Žvelgaitis hill-fort from the NW side. Defensive ditch and terrace in the NW corner of the hill-fort.

Piliakalnio aikštelēs PV pylimo tēsinys yra ŠV šlaite, tai – vos matoma, einanti į apačią terasēlē, ja pastatintas ir taip status šlaitas. Tikētina, kad ŠV kalvos kampe šī terasēlē buvo sujungta su terasa griovio šlaite ŠR kampe, bet šis piliakalnio kampas buvo nukastas žvyrui, o šī iškasa atrodo sena, dabar visiškai apaugusi. Kas-toje vietoje auga apie 100 m. amžiaus pušis. Antroji šio šlaito terasēlē eina kaip PV kalvos kampo griovelio tēsinys paraleliai pirmajai, tik daug žemiau, įstrižai į kalvos papēdę ir atrodo kaip takelis. Piliakalnio aikštelē – ne-lygi su įdubimu vidurinėje dalyje. PV kampe ryški dau-ba – čia galėjo būti senas vandens rezervuaras.



7 pav. Žagarēs Žvelgaičio piliakalnio geležiniai smeigtukai. ŠAM GEK Nr. 664:, I–A: 89: 10b; 665, I–A: 89:10a<sup>8</sup>.  
*H. Ostašenkovo pieš.*  
Fig. 7. Iron pins from the Žvelgaitis hill-fort in Žagarē.

Apskritai Senosios Žagarēs piliakalnio netaisyklinga forma nebūdinga senųjų latvių piliakalnimams, ir šī aplinkybē vertē suabejoti, ar tai buvo žiemgalių piliakalnis. Tačiau, kad čia buvo piliakalnis liudija senos keramikos fragmentai, rasti kurmiarausiuose bei tikrinant gēliū

<sup>8</sup> Geležiniai smeigtukai dobilo lapo formas galvutēmīs (7 pav.). Datuojami XII–XIII a. (Latvijas, 1974, p. 214, lent. 57:3).



duobes, esančias piliakalnio aikštelėje. Pavyko aptikti vieną šukę, ornamentuotą puikiu bangelės ornamentu bei kitas plonas puodų šukes. Žagarės berniukai, kurie piliakalnio matavimo metu lakstė aplink mus, matydami, kaip aš ieškau šukių, pasakojo, kad piliakalnio aikštelės viduryje, kasant duobę vėliavos stulpui, buvo atrastos didelės puodų šukės<sup>9</sup>.

Žemė piliakalnio aikštelėje yra juoda, be šukių čia randami ir kaulai, bet ypač daug – didelių apdegusių molio tinko fragmentų, kurie primena plytų fragmentus. Ypač daug jų rasta pagrindinio įėjimo vietoje, išmintame takelyje.

Žagarės gyventojai kalną vadina „Žvelgaičio kalnu“. Žvelgaitis esą buvęs kunigaikštis<sup>10</sup>. Vienas Ža-

garės senolis, kuris dabar gyvena Augstkalnės Ergliuose, pasakojo, kad šiame kalne buvo Barbaros pilis (vienas moksleivis pasakojimą papildė – Barbora buvo Žvelgaičio dukra). Barbora Senojoje Žagarėje pastatė bažnytelę, kur rūsijoje palaidota stikliniame karste. Žmonės Barbarą laiko šventąja. Bolševikų laikais chuliganai Barbaros palaikus ir drabužius išmėtė po miestelį, bet dabar jie yra surinkti ir padėti į senąją vietą.

Piliakalnį aprašiau ir nufotografavau 1942. 07. 27 (4–6 pav.), tuo pačiu metu Paminklų apsaugos valdybos topografas F. Vyksna padarė topografinę nuotrauką (9 pav.).

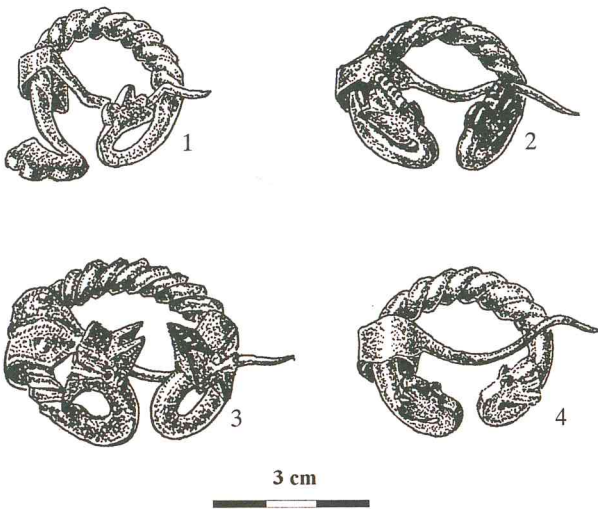
1942. 11. 23. *Paminklų valdybos inspektorius* (parašas P. Stepinio)

### *Piliakalnis „Lokavos\* kalnas“<sup>12</sup>*

Mažeikių apskritis, Vegerių valsčius, Lokavos kaimas. Piliakalnio didžioji – šiaurinė – dalis priklauso Domui Stunkui, pietinėje dalyje yra Kerežių kaimo žvyrdubės, rytinėje dalyje – valstybinės žvyrdubės. Kariuomenės štabo žemėlapis 26. 59 456.

Šis piliakalnis plačiai žinomas tiek Lietuvoje, tiek Latvijoje kaip neįprastas pavienis aukštas kalnas pelkėtoje lygumoje. Nuo kalno galima matyti plačią apylinkę, taip pat piliakalnis yra gerai matomas iš tolo. Nuo piliakalnio į P yra plati pelkė, šiaurinėje pusėje smėlinga lyguma, kurioje, prie pat piliakalnio, buvo Lokavos kaimo vieta ir kaimui išsiskirsčius į vienkiemius senojoje vietoje liko tik nameliai, toliau – pelkės, pievos, miškai. Į vakarus tęsiasi siauras žemės kyšulys.

Nors šis piliakalnis XIII a. kronikose nėra minimas, tačiau mes jį aplankėme ir išmatavome visų pirma todėl, kad jis yra Senosios Žiemgalos teritorijoje, kur ir dabar gyvena nemažai latvių, kita vertus, kasant



8 pav. Žagarės Žvelgaičio piliakalnio pasaginės segės gyvuliniais galais. (1, 2, 4 žalvarinės; 3 – sidabrinė). ŠAM I–A 89: 30, 28, 27, 29. *H. Ostašenkovo pieš.*<sup>11</sup>

Fig. 8. Horseshoe-shaped brooches with animal-like ends from the Žvelgaitis hill-fort in Žagarė (1, 2, 4 – bronze; 3 – silver).

<sup>9</sup> Minėtų radinių muziejuose rasti nepavyko.

<sup>10</sup> T. Baranausko tyrinėjimai parodė, kad Žvelgaitis nieko bendro su Žagarės istorija bei šiuo piliakalniu neturi. Anot jo, Žvelgaičio piliakalnio pavadinimas atsirado XX a. pradžioje (Baranauskas, 1998, p. 3).

<sup>11</sup> Žvelgaičio piliakalnyje rastos segės pagal latvių archeologės E. Bryvkalnės tipologiją skirstomos į sekančius tipus.

*I tipui* skiriama žalvarinė pasaginė segė gyvuliniais galais, kurių galai yra reljefinės formos (8:2 pav.), datuojamos – XI–XIII a. (Brivkalne, 1974, p. 125, 127, pav. 3:1, 4, 7, 11, 13).

*II tipui* skiriama žalvarinė pasaginė segė gyvuliniais galais, kurių galai yra labiau suploti, snukutis ornamentuotas grioveliais. Lankeliai yra lieti, rautyti (pav. 8:4), (Brivkalne, 1974, p. 125, pav. 3:5, 6, 9, 10, 12).

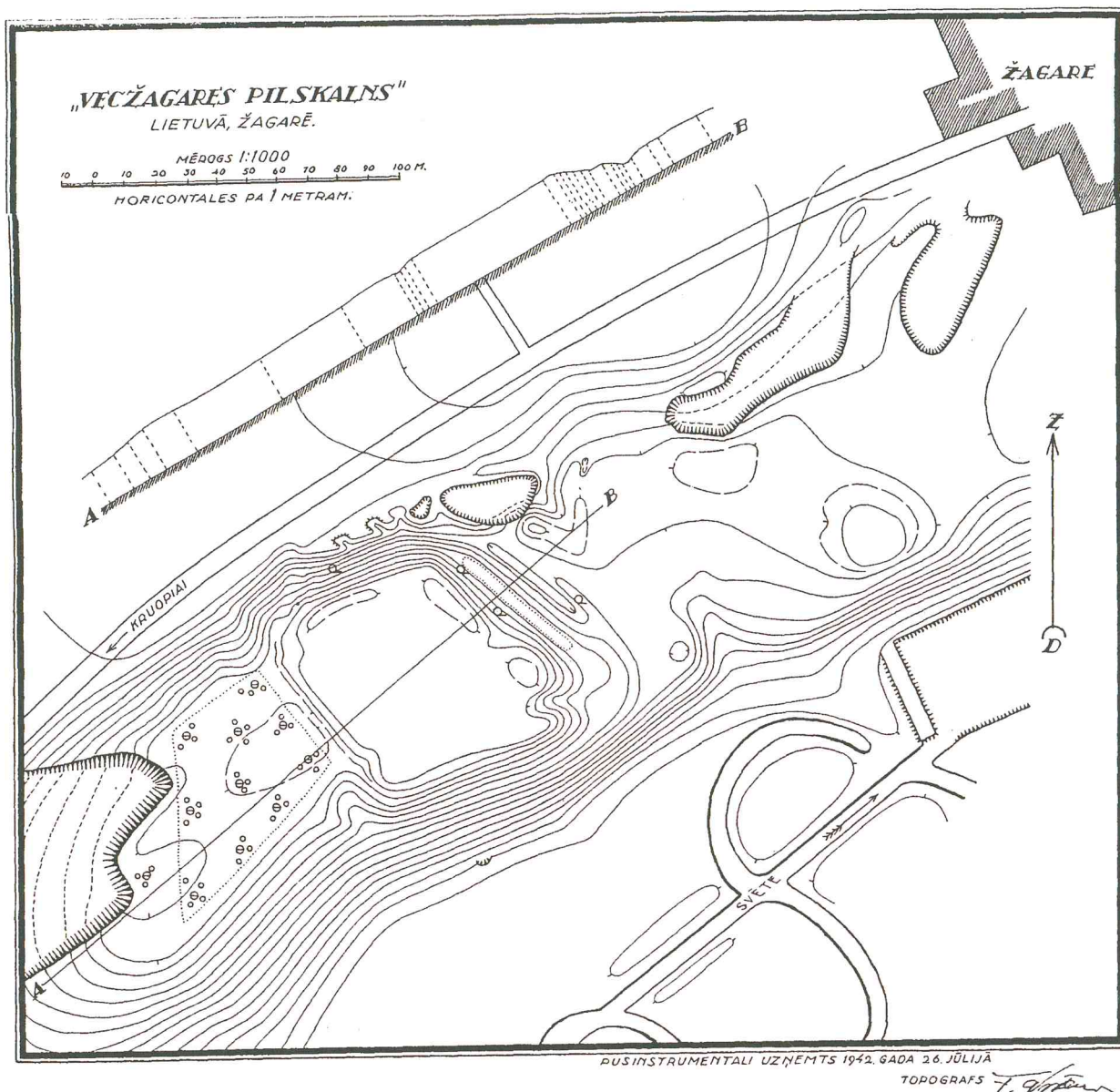
*III tipui* (pagal Bryvkalnę) skiriama žalvarinė pasaginė segė gyvuliniais galais (8:1 pav.), kurie yra be ornamento, dalis jų su auselėmis, lankelis tordiruotas (Brivkalne, 1974, p. 125, pav. 3:14–23, 26, 27). Pagal A. Vijupo tipologiją jos skiriamos I tipo 2 variantui, kuris datuojamas XII a. pabaiga–XIV a. (Vijups, 1998š, p. 207.; Smiltniece, Vijups, 1998, p. 110–111).

Viena atsitiktinai rasta sidabrinė pasaginė segė – gyvuliniais reljefiniais (su pražiotu snukučiu, ausimis) galais, tordiruotu lankeliu (8:3 pav.). Konkrečiam tipui šią segę sudėtinga priskirti. Ji pagal A. Vijupo tipologiją primena VII–1 (XIV a.) ir VII–2 (XV a.) tipus (Vijups, 1998š, p. 207). Kadangi ši segė yra atsitiktinis radinys, tai apsunkena jos tikslesnį datavimą – ar XIV a. – ar XV a.

<sup>12</sup> Autorius piliakalnį vadina Lekava, Lekavos kalnu.

\* Lokava – lokių migis.





9 pav. Žvelgaičio piliakalnis. F. Vyksnos brėž.  
Fig. 9. Žvelgaitis hill-fort.

žvyrą yra stipriai apardytas ir atrodo, kad jis bus visiškai nukastas, todėl jį reikėjo būtinai aprašyti, nežiūrint į tai, kokia jo etninė priklausomybė. Piliakalnis stipriai apardytas, visiškai jo pirminę formą pavyko atstatyti tik dabar esantį vaizdą papildžius šio piliakalnio savininko D. Stunkaus žmonos tėvo (80 m. amžiaus) pasakojimu, kuris neapardytą piliakalnį matė daugiau nei prieš 70 metų.

Piliakalnio ŠR šlaitas yra status, 15 m aukščio, dabar apaugęs krūmais ir išlikęs beveik nesuardytas. Išli-

ko ir pusė piliakalnio aikštelės, o kitų piliakalnio dalių pirminę formą galima atstatyti tik remiantis dar nenukastomis salelėmis palei žvyruobės pakraščius ir dar nenukastu kalno papėdės ruožu. Rekonstruoti įtvirtinimus be liudininko papildymų būtų neįmanoma. Išlikusioje piliakalnio aikštelės P dalyje yra matoma pylimo dalis apie 1,5 m aukščio<sup>13</sup>. Šioje vietoje piliakalnio šlaitas dar buvo pakankamai status ir aukštas. Pylimo, atrodo, būta P dalyje, kur kalno šlaitas buvo nuolaidus.

<sup>13</sup> 1966 m. žvalgomoji ekspedicija konstatavo, kad iš Š piliakalnio krašte buvusio pylimo liko tik žymės (Lietuvos, 1975, p. 99–100).

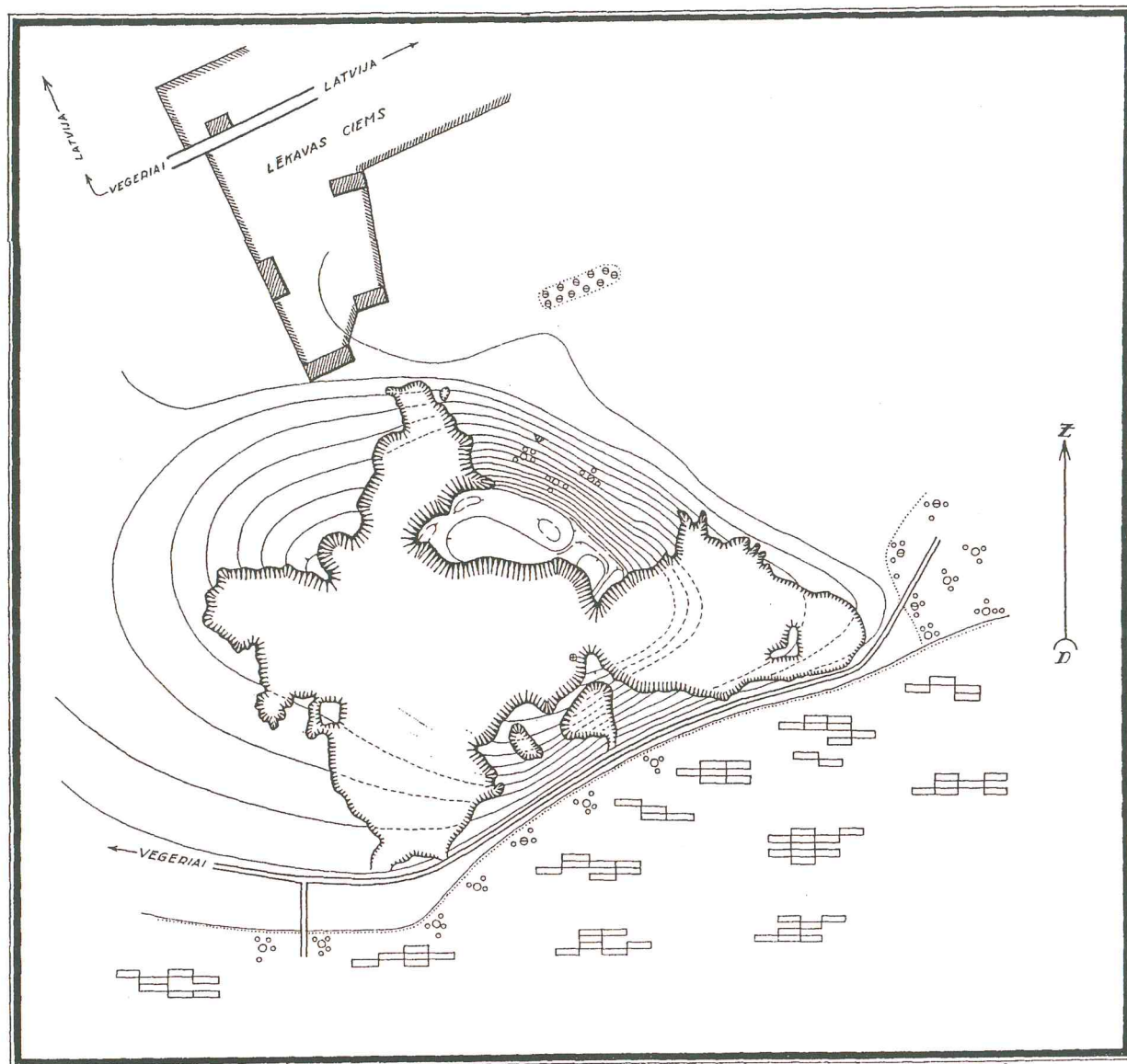


10 pav. Lokavos piliakalnis iš ŠR pusės, 1942 07 27.

*P. Stepinio nuotr.*

Fig. 10. Lokava hill-fort from the NE side, 1942 07 27.

Palei šią pusę pasagos formos pylimas tęsiasi iki pat V dalies, kur baigėsi apie 1 m aukščio aikštelės pakraščio paaukštėjimu, ką ir dabar galima gerai matyti. Senolis pasakojo, kad už šio pasagos formos pylimo (kurio galai dar ir dabar išliko nenukasti) pagrįstai galima manyti, kad buvo ir antrasis, žemesnis ir trumpesnis, lanko formos pylimas, bet, koks buvo pylimų aukštis, pasakotojas duomenų nepateikė. Nepavyko nustatyti, kur buvo įėjimas. Kai caro laikais V dalyje buvo pastatytas trigonometrinis bokštas, ši piliakalnio dalis buvo nukasta užkabinus ir dalį aikštelės pakraščio paaukštėjimo.



DUSINSTRUMENTALI UZŪMĒNTS 1949. GADA 27. JŪLIJĀ  
TOPOGRAFS

11 pav. Lokavos piliakalnis. *F. Vyksnos brėž.*

Fig. 11. Lokava hill-fort.





12 pav. Sidabrės (Kalnelio) piliakalnis iš PR pusės, 1942 07 23.  
P. Stepinio nuotr.  
Fig. 12. Sidabrė (Kalnelis) hill-fort from the SE side, 1942 07 23.

Piliakalnio aikštelės ilgis ŠV–PR kryptimi yra 60 m ilgio, o plotis, sprendžiant iš bendros kalno formos, galėjo būti apie 50 m<sup>14</sup>. Juoda žemė susidarė senais laikais, kai čionykščiai žmonės dar buvo pagonys ir kalne aukojo jaučius – juos degino – taip pasakojo senolis.

Kultūrinis sluoksnis apie 100 m pločio ruože yra piliakalnio rytinėje papėdėje bei nuolaidžiame kalno V šlaite, už įtvirtinimų – papėdės gyvenvietės vietoje, kur, kaip ir piliakalnyje, radau keletą primityvios keramikos šukių. Žistos keramikos nėra – taigi piliakalnis vėlyvajame geležies amžiuje nebuvo apgyvendintas.

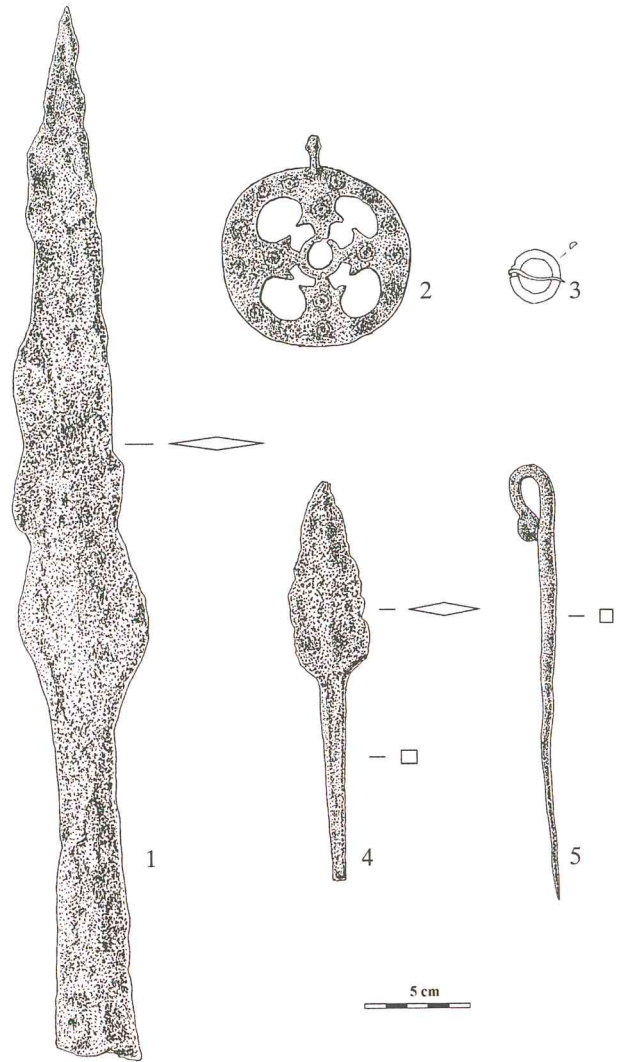
Kažkada ant kalno stovėjo pilis, o jos šeimininkas turėjo dukrą. Vyriui, kuris vedė šią merginą ji nepatiko, tai jis sudegino pilį ir pabėgo. Karų su švedais metu kalną paėmė švedų kariuomenė. Švedai šaudė nuo kalno pasislėpę už pylimų.

Kalnas yra plačiai žinomas. Senolis prisimena, kaip kažkada nuvažiavo į kaimą Šiaulių apylinkėse, jo gyventojai buvo girdėję apie šį kalną. Jie pasakojo, kad naktimis kalne vaidenasi, kažkas šaukia kiaules – cuk, cuk, cuk! Pats pasakotojas, kuris čia nugyveno visą savo gyvenimą, nėra matęs jokių vaiduoklių.

Pastaba – tarp Kerežių kaimo P. Tarasenko darbe pažymėtų senkapių nėra jokie ryšio su šiuo piliakalniu. Juose buvo rastos istorinių laikų sidabrinės monetos. Duomenų apie žalvarinius dirbinius nėra.

Piliakalnis aplankytas ir išmatuotas 1942. 07. 27 (10–11 pav.).

1942. 12. 12. *Paminklų apsaugos valdybos inspektorius* (parašas P. Stepinio).



13 pav. Kalnelio II piliakalnyje ir jo aplinkoje rasti atsitiktiniai radiniai: 1 – geležinis ietigalis profiliuota plunksna (JIKM GEK Nr. 7114), 2 – žalvarinis azūrinis pakabutis (ŠAM GEK Nr. 71711, A–L 50), 3 – žalvarinė sagtelė–segė (saugoma privačioje kolekcijoje), 4 – geležinis įtviriamasis ietigalis (JIKM GEK Nr. 8974), 5 – geležinis lazdelinis smeigtukas (JIKM GEK Nr. 8973). E. Vasiliausko (Nr. 3) ir H. Ostašenkovo pieš. (Nr. 1–2, 4–5).

Fig. 13. Stray finds collected in the Kalnelis II hill-fort and its environment: 1 – iron spearhead with profiled feather, 2 – bronze openwork pendant, 3 – small bronze buckle – brooch (kept with a private collection), 4 – iron tanged spearhead, 5 – iron rod-like pin.

<sup>14</sup> 1966 m. piliakalnio ilgis buvo 60 R–V kryptimi, o plotis – 16–18 m Š–P kryptimi (Lietuvos, 1975, 99–100).



*Senosios Sidabrės piliakalnis*

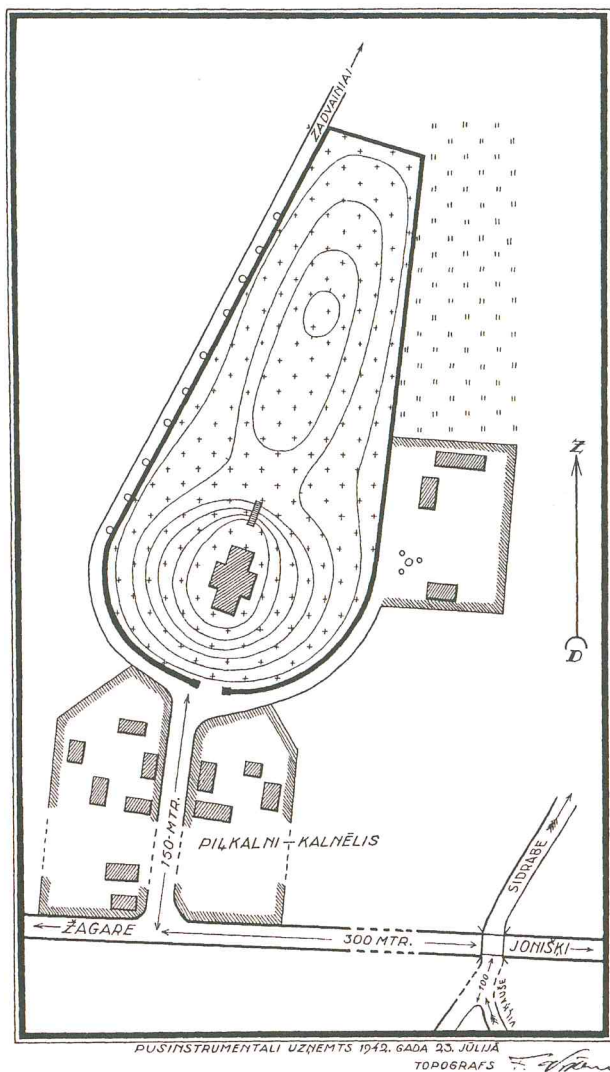
Yra Lietuvoje, Šiaulių apskr., Joniščio vlsč., Kalnelio (seniau vadintame Pilkalnės) kaime.

*Joniškio katalikų kapinės*

Visame piliakalnyje iki pat papėdės yra įrengtos kapinės, o viršuje – koplyčia.

Remiantis Lōvis of Menaro pateiktu piliakalnių sąrašu, kuris imtas iš senesnių vokiečių tyrinėtojo Dōringo, 1942. 07. 23, kartu su Paminklų apsaugos valdybos topografu F. Vyksna išvykau ieškoti Sidabrės piliakalnio pagal minėtų tyrinėtojų pateiktus duomenis. Nei Dōringas, nei Lōvis of Menaras piliakalnio nematė, bet pirmajam apie jį papasakojo Pilkalnės kaimo gyventojas, kuris dirbo Jelgavoje pardavėju. Šis žmogus taip pat nėra matęs šio piliakalnio, bet girdėjęs, kad Vilkiaušio ir Sidabros santakoje buvo kalnas, kuris, tiesiant Joniščio–Žagarės vieškelį, buvo nukastas žyvrui.

Beieškodami piliakalnio atvykome į Kalnelio kaimą, kuris yra minėto vieškelio abiejose pusėse ir kurį vyresnės kartos Lietuvos latviai vadina Pilkalne. Šis kaimas su piliakalniu pažymėtas P. Tarasenos 1928 m. darbe ir vadinamas lenkiškai Gurkais. Aišku, kad Pilkalnės kaimo apylinkėse turi būti piliakalnis. Sidabros ir Vilkiaušio santakoje, kuri yra apie 100 m į P nuo vadinamojo Sidabros tilto, žemė yra visiškai lygi ir žema. Nėra jokių žymių, kurios liudytų, kad čia buvo kažkoks kalnas, kuris vėliau nukastas žyvrui<sup>15</sup>. Tiesa, vieškelis eina per lygumą ir atrodo didžioji jo dalis yra supilta, žyvras kastas iš aplinkinių kalnelių. Sunku patikėti, kad piliakalnis galėjo būti nukastas be pėdsako. Senosios žyvrduobės paprastai neatrodo tokios lygios, kaip vieta upelių santakoje. Reikia pridurti, kad abu upeliai yra tokie nedideli (jų ištakos ieškotinos keletą kilometrų į pietus), kad juos šioje vietoje galima lengvai perškoti kaip laukų griovius, o prie santakos jie ištiesinti ir pagilinti kaip grioviai pievoms nusausinti. Be to, sunku patikėti, kad praeito amžiaus viduryje<sup>16</sup> kelių statybai buvo naudota tiek daug žyvro. Aiškiai matyti, kad kelio statybai žemė naudota iš kelio pakraščių<sup>17</sup>.



14 pav. Sidabrės (Kalnelio) piliakalnis. F. Vyksnos brėž.  
Fig. 14. Sidabrė (Kalnelis) hill-fort.

<sup>15</sup> Archeologinių tyrinėjimų (vad. A. Merkevičius) Kalnelio archeologiniuose paminkluose metu (1990 m.) piliakalnio I liekanos nebuvo surastos. Tyrinėtojas radinius surinktus šioje vietoje datavo 2 laikotarpiams: geležies amžiumi ir XVI–XVII a. (Merkevičius, 1998, p. 381–388).

<sup>16</sup> J. Šliavas nurodo, kad šis piliakalnis žyvrui buvo nukastas 1949 m., o likučiai – 1965 m. (Šliavas, 1969, p. 93). Šie duomenų nesutapimai sukelia abejonių: kada tiksliai šis piliakalnis buvo nukastas, ir ar apskritai jis buvo (Vasiliauskas, 2002a, p. 5).

<sup>17</sup> Autorius remiasi J. Dōringo pateiktomis žiniomis (Dōring, 1882, p. 70).



Vienintelē Pilkalnės kaimo vieta, kur galėjo būti piliakalnis<sup>18</sup>, tai kalnas, kur dabar yra senosios katalikų kapinės. Vienas šio kaimo lietuvis pasakojo, kad, remiantis rašytiniais šaltiniais, kapinėms yra daugiau nei 500 metų, o dabartinė koplyčia yra trečioji. Kažkokia seniausia šio kaimo lietuvių patvirtino, kad tai – Jonišio katalikų kapinės, o pačiame miestelyje kapinės įrengtos tik prieš keletą metų, seniau mirusieji vežti laidoti į šias kapines.

Šis piliakalnių laikomas kalniukas (palyginti su kitais Žiemgalos piliakalniais) yra nedidelis, tik 6 m aukščio, bet svarbiausia jame nėra piliakalniams būdingų dirbtinių įtvirtinimų liekanų. Tiesa, jei piliakalnis buvo naudotas neilgą laiką, tai kultūrinis sluoksnis nebuvo storas. Be to, per ilgą laiką intensyviai jį naudojant kapinėms jis galėjo būti sunaikintas, dingo piliakalniui būdinga forma. Koplyčia yra kalvos aukščiausioje vietoje, nuo kurios Š kryptimi eina keliasdešimties metrų ilgio žemesnis kalno tęsinys, kuris tarus, kad čia iš tie-

sų buvo piliakalnis, laikytinas priešpiliu ar papiliu. Patogus įėjimas į kalvą yra tik iš P pusės, o iš abiejų bei Š pusės – drėgna vieta – pieva, arba jei sutiksime su tuo, kad tais laikais klimatas buvo drėgnesnis, patekti į piliakalnį iš kitų pusių nebuvo įmanoma, tik iš P pusės<sup>19</sup>. Kalnas išmatuotas ir jo forma pagal planą yra aiškiai suprantama (12, 14 pav.)<sup>20</sup>.

Nežymūs kalniuko išmatavimai ir nebūdinga forma sukėlė abejonių, ar tikrai čia yra piliakalnis. Apklausti žmonės nurodė, kad Jonišio apylinkėse, prie vadinamojo Vilkiaušio miško, palei kurį teka Vilkiaušio upelis, yra supiltas kažkoks sampilas, kurį lietuviai vadina „pylimu“. Apžiūrinėjant šį sampilą, konstatuota, kad jis yra tikrai didelis (supiltas skersai pievos, per kurią teka upelis) ir laikytinas paprasta užtvanka, kurios funkcijos yra aiškios, bet nesvarbios.

Ryga, 1943. 03. 09. Paminklų valdybos inspektorius (parašas P. Stepinio)

<sup>18</sup> Vėliau (1987 m.) P. Stepinis paskelbtame straipsnyje, remdamasis J. Šliavu, teigia, kad Sidabrės pilies vieta buvo ne piliakalnyje II, o piliakalnyje I: „*Žiemgalių piliakalnius, kurie yra Latvijos teritorijoje, 1926 m. išmatavo ir aprašė ypatinga ekspedicija, o praeitame amžiuje senovės tyrinėtojas A. Bylenšteinas nurodė, kad Lietuvoje yra dar trys žiemgalių piliakalniai: Žagarė, Raktė ir Sidabrenė. Pirmuosius du išmatavo, o Sidabrės piliakalnį ir su juo susijusius archeologinius paminklus palyginus neseniai aprašė žymus lietuvių kraštotyrininkas Juozas Šliavas straipsnių rinkinyje „Kraštotyra“ (Vilnius, 1969 m.). Šis piliakalnis yra apie 3 km į V nuo Jonišio, tarp Sidabros ir Vilkiaušio upelių...“ (Stepinš, 1987, p. 155–157). Pateiktoje ištraukoje matome, kad autorius nemini 1926 m. žvalgomosios archeologinės ekspedicijos po Latvijos piliakalnių autoriaus pavardės, taip pat nieko neužsimena apie savo 1942–1943 m. ekspediciją. Laikotarpyje, kai buvo paskelbtas straipsnis (1987 m.), viešinti tarpukario archeologų pavardės nebuvo leidžiama (dažnai 7–8 dešimtmečių leidinių nuorodose į šaltinius yra nurodomas ne autorius, o leidinio pavadinimas), tikriausiai, dėl šios priežasties autorius nieko neužsiminė apie savo ekspediciją ir neišsakė ataskaitoje išdėstytos savo nuomonės apie Sidabrės pilies lokalizaciją.*

<sup>19</sup> 1990 m. atliktų archeologinių tyrinėjimų rezultatai parodė, kad P piliakalnio papėdėje yra buvęs griovys, o teritorijoje į V nuo piliakalnio kultūrinis sluoksnis nebuvo aptiktas, tai leido tyrinėtojai spėti, kad čia buvo drėgna vieta. Gyvenvietės kultūriniai sluoksniai aptikti į R nuo piliakalnio (Merkevičius, 1998, p. 383–384).

<sup>20</sup> Tyrinėjimai prie šio piliakalnio patvirtino, kad čia tikrai buvo piliakalnis, kuris datuojamas V–XIII a. (Merkevičius, 1998, p. 382–383.). Kadangi archeologiniai tyrinėjimai šiame piliakalnyje yra beveik neįmanomi, tiksliau datuoti šį piliakalnį leidžia atsitiktiniai radiniai: geležiniai ietigaliai, smeigtukas, žalvarinė sagtelė, pakabutis (13 pav.) (Vasiliaskas, 2002a, p. 4).

1995 m. iš vietos į Š nuo piliakalnio (papilio (?)) į Jonišio istorijos ir kultūros muziejų pateko geležinis įmovinis ietigalis profiliuota plunksna (13:1 pav.), kuris pagal V. Kazakevičiaus tipologiją skiriamas 2 tipo 2 potipiui, ir yra datuojamas V–VII a. (Kazakevičius, 1979, p. 58).

Į PR nuo šio piliakalnio esančios teritorijos (greičiausiai papėdės gyvenvietės) į Jonišio istorijos ir kultūros muziejų pateko geležinis įtveriamas ietigalis lauro lapo plunksna (13:4 pav.), kuris pagal analogijas datuojamas XIII a. (panašūs rasti Asuotės (IIIhope, 1961, ra6. X:29) ir Luokstenės piliakalniuose, kur jie datuojami XIII a. (Latvijas, 1974, p. 304, lent. 79:32) bei geležinis lazdelinis smeigtukas (13:5 pav.), kuris pagal analogijas datuojamas X–XI a. (Latvijas, 1974, p. 216, lent. 57:8).

Joniškio M. Slančiausko gimnazijos mokytoja U. Vaineikienė 2001 m. šio piliakalnio šiauriniame šlaite rado žalvarinę pusiau apvalaus pjūvio apskritą sagtelę–segę (13:3 pav.). Analogiškus radinius vieni tyrinėtojai priskiria segėms (Mugurėvičs, 1987, p. 63, pav. 5:16; Šnore, 1987, p. 78, pav. 14:4), o kiti sagtims (I tipo 2 atmaina (pagal Svetiką). Tyrinėtojas E. Svetikas nurodo, kad šios sagtelės paprastai yra randamos prie raktikaulių arba viršutinėje krūtinės dalyje ir nurodo, kad jomis greičiausiai buvo susegami marškiniai (Svetikas, 1998, p. 391–392). Tad nors tyrinėtojai šios grupės radinius įvardija skirtingai, tačiau jų paskirtis nurodoma vienodai – jos naudotos susegti drabužiams. E. Mugurevičius tokio tipo seges datavo XIV–XV a. sandūra, o E. Šnore – XVII a. (pagal surastas monetas). E. Svetikas tokias sagtis datavo XIV a. II puse – XVII a.

ŠAM yra saugomas apskritis azūrinis pakabutis, pagamintas iš plonos žalvarinės plokštelės, dekoruotas akutėmis (13:2 pav.), kuris pagal pagaminimo techniką (XII–XIII a. Žiemgaloje paplito įvairios formos pakabučiai, pagaminti iš plonos žalvarinės plokštelės) gali būti datuojamas XII–XIII a. Analogijos šiam pakabučiui nėra žinomos.



## ŠALTINIŲ IR LITERATŪROS SĄRAŠAS

- Baranauskas T.**, 1998 – Apie tariamą Žagarės jubielių // Sidabrė (Joniškis). 1998 10 20, Nr. 120, p. 3.
- Bielenstein A.**, 1892 – Die Grenzen des lettischen Volkstames und der lettischen Sprache in der Gegenwart und im 13. Jahrhundert. St. Petersburg, 1892.
- Brīvkalne E.**, 1974 – Tērvetes saktas // Arheoloģija un etnogrāfija. Rīga, 1974. T. XI, p. 121–138.
- Černiauskas M.**, 1973š – Mokslinēs metodinēs paminklų apsaugos tarybos koordinācijas grupēs ekspedicijos po Jonišķio rajoną ataskaita 1973 m. // LIIR. F. 1. B. 411.
- Döring J.**, 1882 – Wo die Stelle der 1290 zerstörten Sengallerburg Sydobre wohl zu suchen sein dürfte // Sitzungsberichte der Kurländischen Gesellschaft für Literatur und Kunst in Mitau, 1881. Mitau, 1882, p. 65–70.
- Jarockis R.**, 1998 – Raktuvēs piliakalnio Žagarėje papēdēs gyvenvietēs 1996–1997 metų tyrinėjimai // ATL 1996 ir 1997 metais. Vilnius, 1998, p. 72–74.
- Jarockis R.**, 2000 – Žagarēs Žvelgaičio piliakalnio ir Kairelių senovēs gyvenvietēs žvalgymas // ATL 1998 ir 1999 metais. Vilnius, 2000, p. 95–96.
- Jarockis R.**, 2001 – Some aspects of urban development of two manor-boroughs in Žagarė in the 13<sup>th</sup>–16<sup>th</sup> centuries // LA. Vilnius, 2001, p. 355–365.
- Kazakevičius V.**, 1979 – Ietigaliai Lietuvoje V–VIII a. (2. Įmoviniai) // MADA. 1979. T. 2(67), p. 53–65.
- Krüger E.**, 1883 – Über den Burgberg Lekhaw – kalns in Litauen nahe der kurischen Grenze // Sitzungberichte der Kurländischen Gesellschaft für Literatur und Kunst in Mitau. Mitau, 1883, p. 51–53.
- Lietuvos**, 1975 – Lietuvos TSR archeologijos atlasas, Vilnius, 1975. T. II.
- Latvijas**, 1974 – Latvijas PSR archeoloģija. Rīga, 1974.
- Merkevičius A.**, 1998 – Kalnelio archeologiniai paminklai // LA. Vilnius, 1998. T. 15, p. 381–388.
- Mugurēvičs Ē.**, 1987 – Pūres Zviedru kapulauks // AE. Rīga, 1987. T. XV, p. 56–67.
- Naudužas J.**, 1959 – Žvelgaičio kalnas // Komunizmo aušra (Žagarė). 1959, Nr. 97(883), p. 3–4.
- Smiltnece E., Vijups A.**, 1998 – Rotas Alberta laukuma archeoloģiskajā materiālā // Senā Rīga. Rīga, 1998. T. 1, p. 108–124.
- Stepiņš P.**, 1942–1943 – Lietuvos pilskani. 1942–1943 // Latvijas vēstures muzejs AA neinv.
- Stepiņš P.**, 1987 – Dūmakā tinas brīvo zemgaļu Sidabrē // Dabas un vēstures kalendārs 1988. Rīga, 1987, p. 155–157.
- Svetikas E.**, 1998 – Sagtys XIV–XVII a.: tipai ir paskirtis (pagal vėlyvųjų viduramžių kapinynų medžiagą) // LA. Vilnius, 1998. T. 15, p. 389–421.
- Šimaitis S.**, 1998 – Senosios ir Naujosios Žagarės istorijos simboliai. Šaltiniai ir jų tyrimai // Žagarė. Vilnius, 1998, p. 180–226.
- Šliavas J.**, 1967 – Kai kurios pastabos žiemgalių klausimu // Kraštotyra. Vilnius, 1967, p. 54–58.
- Šliavas J.**, 1969 – Kai kurie Jonišķio rajono archeologiniai paminklai // Kraštotyra. Vilnius, 1969, p. 92–97.
- Šnore E.**, 1987 – Betėļu kapulauks Augšzemē // AE. Rīga, 1987. T. XV, p. 68–81.
- Tarasenka P.**, 1928 – Lietuvos archeologijos medžiaga. Kaunas, 1928.
- Tautavičius A.**, 1968š – 1968 m. žvalgomosios archeologinės ekspedicijos ataskaita /Jonišķio, Kauno, Kėdainių, Pakruojo, Panevėžio, Pasvalio, Radviliškio, Šiaulių raj. // LIIR. F. 1. B. 258.
- Vasiliauskas E.**, 2000 – Žvalgomieji tyrinėjimai Raktuvēs (Žagarēs) piliakalnyje 1999 m. // ATL 1998 ir 1999 metais. Vilnius, 2000, p. 134–138.
- Vasiliauskas E.**, 2002a – Nauji duomenys apie Kalnelio (Sidabrės) piliakalnių // Voruta. 2002 07 20, Nr. 14(512), p. 4–5.
- Vasiliauskas E.**, 2002b – Raktuvēs piliakalnis. Archeologiniai tyrinėjimai // Žiemgala. 2002, Nr. 1, p. 3–9.
- Vijups A.**, 1998š – Latvijas XIII–XIV gs. pakavsaktas kā archeoloģiskais avots (tipoloģiskā analizē). II. (*mašīnraksts, promocijas darbs*). Rīga, 1998.
- Visitatio**, 1800š – Visitatio Generalis Ecclesiae Parochialis Neo-Zagorensis per Celciscium Exellmum’ Jllmum’ et Erndscmum Dnūm Dnūm Stephamum Joannem Principem Giedroic Episcopum Samogitiān Ordinum Alexandri Nevensis Aquilā albā et sancti Stanislai Equitem in loco loci Neo-Zagoris Anno D:n?, 1800. Die 17. Mensis. Augusti. – Expedita // Saugoma Žagarēs klebonijoje.
- Wizyta**, 1821š – Wizyta kosciola Nowo Zagorskiego w powiecie Szawelkim w dekanacie Janiskim potożonego wspot zdwienia altaryami z roku 1821, p. 4 // Saugoma Žagarēs klebonijoje.
- Wizyta**, 1828š – Wizyta kosciola parafialnego Nowo Zagorskiego w powiecie Szawelkim w dekanacie Janiskim potożonego wspot zdwienia altaryami z roku 1828 // Saugoma Žagarēs klebonijoje.
- Покровский Ф.**, 1899 – Археологическая карта Ковенской губернии. Вильно, 1899.
- Шноре Э.**, 1961 – Асотское городище. Рига, 1961.

## SANTRUMPOS

AE – Arheoloģija un etnogrāfija  
ATL – Archeologiniai tyrinėjimai Lietuvoje  
JIKM – Jonišio istorijos ir kultūros muziejus  
LA – Lietuvos archeologija  
LII – Lietuvos istorijos institutas  
LIIR – Lietuvos istorijos instituto Rankraštynas  
MADA – Lietuvos TSR Mokslų Akademijos darbai.

A serija

MMT – Mokslinė–metodinė kultūros paminklų  
apsaugos taryba  
ŠAM – Šiaulių „Aušros“ muziejus.

## HILL-FORTS OF LITHUANIAN ŽIEMGALA

*Reikšminiai žodžiai – keywords:* piliakalnis – hill-fort, aikštelė – site, šlaitai – slopes, pylimas – rampart, keramika – pottery, griovys – ditch, kultūrinis sluoksnis – cultural layer, kapinės – cemetery, koplyčia – chapel, terasa – terrace, pilis – castle, papilys – castle approaches, priešpilis – antecastle, gyvenvietė – settlement, papėdė – foot of hill.

Gauta 2002 05 15