

METALINĖS APRANGOS DETALĖS IR PAPUOŠALAI VILNIAUS ŽEMUTINĖS PILIES TYRINĖJIMŲ DUOMENIMIS

DAIVA STEPONAVIČIENĖ

Kasinėjant Vilniaus žemutinės pilies Valdovų rūmus (toliau – VŽP), surasta tūkstančiai radinių, pagamintų iš tauriųjų ir spalvotųjų metalų, stiklo ir mineralų, kadaise puošusių kilmingiausiųjų Lietuvos asmenų kaklą, rankas ar drabužį. Deja, dauguma šių dirbinių aplūžę ir susidėvėję – nebetekę savo ankstesnio prabangaus žavesio. Į Valdovų rūmus jie pateko įvairiais keliais – kaip karo grobis ar dovanos, iš įvairių Rytų ir Vakarų valstybių, o kai kurie pagaminti vietoje.

Panaši etninių Lietuvos regionų medžiaga jau yra suklasifikuota pagal vietas ir laikotarpius. Pagal papuošalų padėtį kapuose ir išlikusius tekstilės pėdsakus atkurtas nešiosenos stilius, tuo tarpu miesto kultūra ir mados stilistika archeologine–teorine prasme nelicista visai, kaip iki šiol nekalbėta ir apie miesto kultūros ir mados lopšį – Lietuvos valdovo dvarą. Tą trukdė atlikti ilgi paminklų tyrimai, rastos medžiagos gausumas ir įvairumas, taip pat nebeatkuriamas fragmentiškumas, kartais trukdantis priskirti vieną ar kitą radinį konkrečiai grupei. Į pagalbą ateina jau žinoma Lietuvos archeologinė medžiaga, tenka remtis ir kitų šalių analogijomis, Europos mokslininkų teorinėmis studijomis, ikonografija bei rašytiniais šaltiniais, tačiau kai kurie iš jų – labai negausūs ir mažai informatyvūs, paliekantys laisvės fantazijai.

Papuošalus ir jų fragmentus Lietuvos archeologinėje literatūroje pagal padėtį kapuose įprasta skirstyti į galvos, kaklo, krūtinės, juosmens, rankų papuošalus, tačiau kadangi Vilniaus žemutinės pilies Valdovų rūmuose rasti daiktai nėra įkapės, jie bus skirstomi pagal funkcionalumą – taip, kaip įprasta europinėje literatūroje: kūno, plaukų ir drabužių papuošalus (Большая, 1986, c. 279). Taip bus daroma todėl, kad kartais tikrąją radinių paskirtį, nežinant nešiojimo vietos, nustatyti

problemiška, todėl dalis jų bus aptariama kaip puošmenos, skirtos drabužio ar aksesuaro meniniam išbaigtumui, praturtinimui. Dėl šių priežasčių, dėstant radinius pagal stilistiką ir nešioseną, ne visada bus atsižvelgiama į papuošalų savininkų lytį, nes kai kada labai sunku nustatyti, kurie papuošalai buvo nešiojami moterų, kurie – vyrų: subtilumas ir puošnumas, kalbant apie valdovo dvarą, nėra daikto priklausomybę nustatantis kriterijus. Beje, tokie daiktai, kaip amuletai, kurie paprastai Lietuvos archeologinėje literatūroje aptarinėjami kartu su papuošalais (raktai–kabučiai, žvangučiai, kaustyti žvėrių nagai), šiame skyriuje nagrinėjami nebus, nes jie labiau įprasmina ne estetinę–puošybinę, o religinę–simbolinę funkciją.

Nebus kalbama ir apie šarvus, nors tai iš pirmo žvilgsnio atitiktų aptariamąją temą ir logiška būtų, kalbant apie metalines aprangos detales, aptarti ir juos, tačiau pavienių šarvų dalių klasifikacija ir jų skirstymas pagal laikotarpius labiau tiktų rašant apie ginkluotę apskritai, o tai, mūsų manymu, galėtų būti kita tema.

Ikigotikinio – baltiškojo – laikotarpio ir *gotikos* laikų papuošalų nėra išlikę, todėl archeologija – bene vienintelis šaltinis jiems nušviesti ir klasifikuoti. Būtent šio laikotarpio analogijos pilies radiniams randamos Lietuvos archeologinių tyrimų medžiagoje. Daiktiniai ir rašytiniai šaltiniai, leidžiantys susikurti vaizdą apie Lietuvos valdovo gotikos ir ankstyvojo renesanso puošybinį juvelyrikos stilių, siekia Lietuvos didžiojo kunigaikščio Aleksandro laikus. Tai yra jo įkapės, surastos Katedros karališkojoje kriptoje (Lorentz, 1933; Kitkauskas, 1994, p. 34), bei kunigaikščio brangenybių rejestras, sudarytas 1506 m., prieš pat jo mirtį (Papée, 1927 – iš lotynų k. vertė autorė). Nebaltiškos kilmės papuošalų analogijų tenka ieškoti to laikotarpio miniatiūrose ir paveiksluose.

Renesanso stiliaus nešiosenos užuominų randama Žygimanto Augusto ir Barbaros Radvilaitės dokumentacijoje (čia naudojama tik skelbta medžiaga – Ragauskienė, 1999; Ragauskienė, Ragauskas, 2001). Dokumentinę medžiagą vėlgi iliustruoja Karališkosios kriptos radiniai – Žygimanto Augusto žmonų – Elžbietos Habsburgaitės ir Barbaros Radvilaitės įkapės (Morelowski, 1932; Lorenz, 1933; Kitkauskas, 1994, p. 34, 36). Iš Vakarų Europos analogijų, atsispindinčių ir dailės kūriniuose, galima spręsti, kad meistrai-juvelyrai, atsižvelgdami į naujus mados vėjus, gamino auksines grandines, perlines apyrankes ir apgalvius, paausiuotus diržus bei sagas, brangakmenių akimis žiedus. Žiedų akyse kartais būdavo iškalinėjami portretai, savininko herbai ar kiti asmeniniai ženklai; juos naudojo ne tik vyrai, bet ir moterys. Gotiškasis saikingumas ir asketiškumas buvo pamirštas: papuošalai tapo brangesni, naudojant tauriuosius metalus, brangakmenius, emalį.

Baroko laikais visiškai pasikeitė drabužių stilius, ypatingas dėmesys buvo skiriamas šukuosenai, nes išnyko įprotis dengti galvą skarelėmis ir kepuraitėmis. Papuošalai susmulkėjo, tačiau jų formos tapo subtilesnės ir įvairesnės, juos imta derinti tarpusavyje – komplektuoti. Nešiosenai apibūdinti labai padeda išpopuliarėjęs tais laikais portretas visu ūgiu.

Plaukų papuošalai

Šukuosenos ir jų formavimo priemonės

Apie šukuosenų formavimą galima spręsti tik pagal rastas šukas. Jų rasta įvairiuose tyrinėtuose Valdovų rūmų teritorijos sluoksnuose. Tai dažniausiai medinės ar kaulinės dvipusės šukos, kartais puoštos įrėžtomis linijomis ar akytu ornamentu. Tačiau šukos įrodo tik patį šukavimo faktą, bet nieko nekalba apie šukuoseną. Apie ją nieko negalima spręsti ir iš kuokšto tamsių plaukų, surastų Valdovų rūmų pietinių vartų bokšto rūsyje (Steponavičienė, 1997š, p. 8). Žmogaus plaukai – vienas iš rečiausių archeologinių radinių.

Plaukai yra natūralus galvos papuošalas. Jie nuo seno patogumo dėlei būdavo pinami į kasas arba paliekami palaidi, prilaikant juos austa juosta ar metaliniu lanku, kurį Lietuvos archeologinėje medžiagoje įprasta vadinti apgalviu. Šis plaukų papuošalas, iš pradžių turėjęs galbūt tik praktinės reikšmės, atsiskiriant nobilitetui, tapo turto, kilmės ir valdžios simboliu, išaugdamas į išskirtinį valdovo ženklą – **karūną**. Viduramžių monarcho karūna, kaip teigia Europos

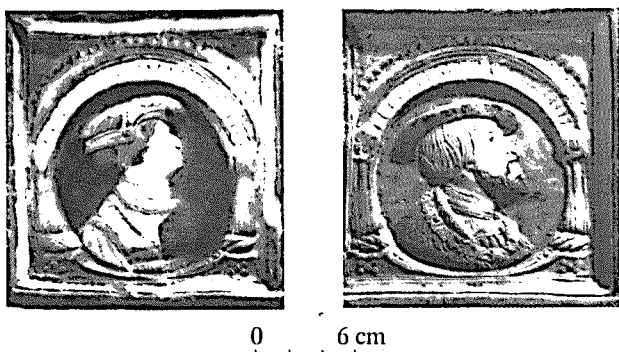


1 pav. Koklio fragmentas su ilgaplaukio jaunuolio atvaizdu. K. Vainoro nuotr.

menotyrininkai, yra diademos vedinys. Senovėje auksines diademas ir lankus dėvėjo tik aukščiausio luomo atstovai – žyniai ir faraonai (Большая, 1986, с. 299). Lietuvos valdovai, gavę ir Lenkijos karūnas, su jomis nesiskirdavo ir po mirties: jie buvo laidojami su visomis, bet tik įkapėms gamintomis karališkomis insignijomis (Wawel, 2000; Morelowski, 1932; Lorenz, 1933; Kitkauskas, 1994).

Likusiems visuomenės nariams tapo įprasta plaukus slėpti po **kepure** ar **nuometu**. Tuo ypač išsiskiria gotikos laikotarpis. Tuomet moterį „puošė“ aukšta kakta, neva rodanti aukštą protinį išsivystymą bei išsilavinimą. Tokio pobūdžio „išsilavinimas“ buvo pasiekiamas, išskutant plaukus palei kaktą... Likusieji plaukai būdavo supinami į dvi kasas ir suraitomi ausų srityje arba sukeliama ant viršugalvio ir pridengiami aukšta kepure.

Vyrų šukuosenos XV a. pradžioje, sprendžiant iš keliautojo Žilbero de Lanua pastabos, buvusios ne-moderniškos, nes „vyrai nešioja padrikus ant pečių plaukus“ (Klimas, 1933, p. 116). Ilgi vyrų plaukai, sprendžiant iš Vilniaus žemutinėje pilyje rastų atvaizdų kokliuose, mėgti ir ankstyvojo renesanso laikais (1 pav.). Lietuvos didžiojo kunigaikščio Aleksandro brangenybių sąrašė dominuoja „specialus mūsų plaukų raištis, ataustas auksu ir perlais“ (Papée, 1927, p. 542). Vadinas, Aleksandras Jogailaitis buvo ilgaplaukis. Sprendžiant iš gotikos laikų autentiškų ir vėlesnių – imaginacinių – valdovų



2 pav. Kvadratiniai kokliai su moters ir vyro portretais.
K. Vainoro nuotr.

portretų freskose (Adomonis, 1989), monetose (Kałkowski, 1974), graviūrose (Jonynas, 1996), skulptūrose (Širmulis, 1994) to laikotarpio Lietuvos didieji kunigaikščiai Vytautas, Jogaila, Kazimieras Jogailaitis, Aleksandras Jogailaitis ir net senu papročiu Žygimantas Senasis nenešiojo nei ūsų, nei barzdos, arba ją labai trumpai kirpo, tik pastarasis valdovas pasitrupino plaukus, sekdamas nauja mada.

Renesanso laikais tapo įprasta moterims plaukus sukti į kuodą ir pridengti nedidele kepuraite ar berete. Vyrų plaukai trumpi, taip pat pridengti berete. Apie tai liudija ne tik to meto Europos tapyba, bet ir taikomios dailės kūriniai – portretiniai krosnių kokliai, rasti Valdovų rūmų tyrinėjimų metu (2 pav.), kuriuose be kita ko, vaizduojama Ona Jogailaitė, Ferdinando I Habsburgo žmona (Šinkūnaitė, 2000, 19 pav.). Įsigalėjus renesansui ir ankstyvojo baroko laikais Lietuvos valdovai Žygimantas Augustas, Steponas Batoras ir Zigmantas Vaza monetose vaizduojami su ūsais ir gana vešlia įvairaus ilgio barzda (Kałkowski, 1974).

Barokas „prailgino“ vyrų plaukus, „prisegė“ smailius ūsus ir siauras barzdeles, atidengė moters plaukus, juos sukėlė, apkrovė šinjonais ir perukais. Panašiai vaizduojamas valdovas Vladislovas Vaza su žmona Cecilija Renata 1637 m. nukaldintame vedybų medalyje (Ruzas, 1998). Ilgaplaukių garbanotų Lietuvos didžiųjų kunigaikščių portretai puikuoja ir ant to laikotarpio monetų (Kałkowski, 1974). Tuo metu buvo mėgiami plaukų smeigtukai, šukos ir papuošalai, imituojantys natūralias gėles ir vijoklius iš įvairių medžiagų. Iki mūsų dienų galėjo išlikti tik metalinės konstruktyvinės detalės, skirtos suveržti, sutvirtinti, prilaikyti brangakmenius, juostas, plunksnas. Deja, atpažinti tokias detales, iškastas iš žemės, neįmanoma...

Kūno papuošalai

Galvos papuošalai

Auskarai. Gotikinis šukuosenos stilius ir įmantrūs galvos apdangalai atidengė moters kaklą ir netrukė puikuotis auskarais. Jie, sprendžiant iš etninės Lietuvos archeologinės medžiagos – XIV–XVII a. griautinių kapų, nešioti tik moterų nuo vaikystės iki senatvės.

Viduramžių Vakarų Europos rūmų kostiumas perėmė auskarus iš Romos rytinių provincijų juvelyrų (Большая, 1986, c. 296). Vidurio ir Pietvakarių Europoje ypač buvo paplitę puošnūs, grūdėtąja ir filigrano technika atlikti auskarai. Renesansinėje Italijoje ypač buvo mėgiami auskarai su brangakmeniais arba kriaušės formos perlų auskarai (Большая, 1986, c. 296). Iš Italijos XVII a. pradžioje auskarus pamėgo visoje Europoje, jie tapo išskirtiniu moterų papuošalu. Jos mėgo perlus, auksinius kabučius su brangakmeniu išorinėje ir emaliu vidinėje pusėje. Baroko laikais auskarai jau įėjo į ansamblį su kitais papuošalais: pakabučiais, apyrankėmis, segėmis (Большая, 1986, c. 296).

XIII–XV a. – ikigotikinio ir gotikinio laikotarpio VŽP auskarai nesiskiria nuo likusios Lietuvos dalies vėlyvuosiuose – XIV–XVII a. – laikotarpio kapinynuose randamų auskarų, – jie akivaizdžiai visu šimtmečiu pavėlavo pasklisti po periferiją. Tiesa, kai kurie radiniai chronologiškai sutampa su XIII–XIV a. Lietuvoje nešiotais vadinamaisiais *karoliniais antsmilkiniais*. Tai – žalvariniai apie 5 cm skersmens lankeliai, randami to laiko kapinynuose, sulenkti iš plonos vielos, ant kurios sumauti dvipusiai išgaubti žalvariniai apie 1 cm skersmens skrituliukai (Svetikas, 1988, p. 5), matyt, būvę sujungti, sudarant tuščiavidurį rutuliuką. Keletas tokių išgaubtų 0,8–1,2 cm skersmens skrituliukų rasta VŽP XIV a. sluoksnyje ir apibūdinami tik pagal analogijas. Tiesa, kai kurie iš jų, sprendžiant iš išlikusios vinutės galėjo puošti odinį diržą. Karoliniai antsmilkiniai – Bizantijos imperijos kultūrinė įtaka (Svetikas, 2001, p. 16). Tyrinėtojų nuomone, tokio tipo antsmilkinius–auskarus, kabintus greičiausiai į galvos dangos audeklą (Kuncienė, 1974, p. 72; Kuncienė, 1979, p. 92), XIV–XV a. sandūroje pakeitė auskarai, nešioti iki XVI a. pirmosios pusės (Svetikas, 1988, p. 5, 7), kuriems taip pat kartais naudotos šios puošybinės detalės, tik jau pakabintos ant vielutės–strypelio, kilpute užkabinto ant auskaro žiedo, o dar dažniau – ant klausuko formos auskaro. VŽP XIV–XV a. sandūros sluoksnyje rastas tik vienas toks vario lydinio (Cu, Zn >> Sn) atvirais galais 0,1 cm pločio žiedas, puoštas išilgine įstriža bangele. Pagal suklasifikuotas etnines

analogijas, datuotas XV–XVI a. pirmosios pusės, tai – II tipo žiedinis auskaras (Svetikas, 1988, p. 46).

VŽP XIV a. sluoksnyje rastas ir kombinuoto metalo (geležis–varis (Cu, Zn, Sn) – geležis) auskaro kabutis, vielute sujungtas iš dviejų rutuliukų, iš kurių vienas – ažūrinis. Bendras auskaro kabučio aukštis – apie 2 cm (deformuotas), rutuliukų skersmuo – 0,8–0,9 cm. Labai galimas daiktas, kad šis auskaras buvęs sunertas iš trijų rutuliukų – dviejų tuščiavidurių lygiu paviršiumi ir centrinio pinto, bet vienas neišliko. Panašūs auskarai kapinynų tyrinėtojų priskiriami vėlgi XV–XVI a. pirmosios pusės laikotarpiui (Svetikas, 1988, p. 46, pav. 62).

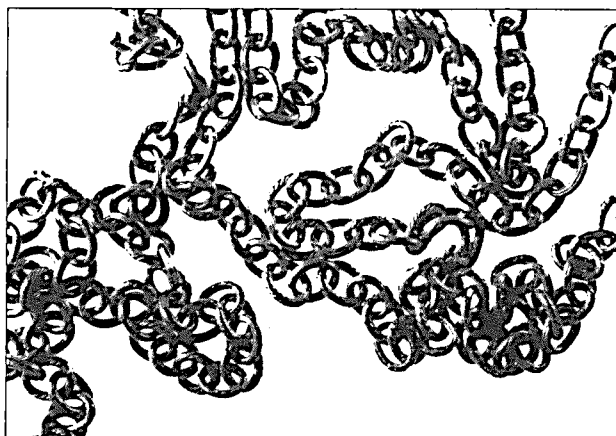
VŽP rastas ir vienas auskaras (tiksliau – jo dalis), neturintis analogijų Lietuvos archeologinėje medžiagoje. Tai 1,4 cm aukščio 0,5 cm skersmens cilindrinis ažūrinis – puoštas pintomis rozetėmis, auksinis auskaras (žr. sp. įkliją). Metalu rūšis ir dirbinio puošyba leidžia teigti jog tai – vėlyvosios gotikos laikotarpiui priskirtinas papuošalas, kuriuo XV a. pabaigoje ir XVI a. pradžioje neabejotinai puošėsi kilminga VŽP dama.

Kitas to paties laikotarpio auskaras – 0,6 cm skersmens perlas, aptaisytas auksu (išlikusi tik vielinio tvirtinimo dalis). Tiesa, aptaisas išlikęs fragmentiškai, todėl dirbinį galima traktuoti ir kaip sagą arba drabužio puošybinę detalę.

Kaklo papuošalai

Antkaklės. Vienas iš ankstyviausių – XIV a. metalinių kaklo papuošalų, rastų VŽP, yra žalvarinės antkaklės fragmentas. Ji supinta iš dvigubai vytos vielos. Tai – technika, būdinga ir vėlyvųjų Lietuvos kapinynų medžiagai. Pintos antkaklės buvo nešiojamos daugiausia Vakarų ir Vidurio Lietuvoje XIV–XV a.; vėlesniais laikais jos iš kapų inventoriaus pastebimai nyksta (Urbanavičienė, 1993š, p. 21). VŽP radinio likęs ilgis – 8,5 cm, jis gana tiesus, kas ir leidžia daryti išvadą, jog tai – antkaklės, o ne apyrankės (joms būdinga tokia pat atlikimo technika), kuri turėtų būti labiau išriesta, dalis. Antkaklės galai neišlikę, todėl apie išbaigtumą kalbėti netenka.

Grandinėlės. Kita kaklo papuošalų grupė – grandinėlės. Tai – išimtinai turtingų miestiečių papuošalas – kaimo gyventojų įkapėse kaklo grandinėlių iki šiol nerasta. Tuo tarpu VŽP XV–XVI a. sandūros sluoksnyje rasta auksinė grandinėlė, sunerta iš pailgų 0,2x0,3 cm dydžio narelių, kurie, nežiūrint savo smulkumo, dar yra graviruoti (3 pav.). Ornamentas dvejopas: vieni brūkšniuoti išilgai, kiti – įstrižai ir sunerti pakaitomis. Grandinėlė sutrūkusi į tris dalis, o bendras jos ilgis – apie 50 cm. Papuošalo gotiškasis subtilumas liudija apie jį gaminusio auksakalio meistriškumą.



3 pav. XV–XVI a. auksinė graviruota grandinėlė iš pietinio korpuso latrinos. *V. Skaraičio nuotr.*

Iš rašytinių šaltinių, patvirtintų ikonografija, sužinome, kad grandinėles ir grandines mėgo ne tik moterys, bet ir kilmingi vyrai. Antai Lietuvos didžiojo kunigaikščio Aleksandro rejestre surašytos penkios auksinės ir auksuotos grandinėlės, ant kurių pakabintos kelios gemos (akmenys su figūriniais atvaizdais), rubinas ir safyras; šie kabantys papuošalai surašyti atskirame – krūtinės papuošalų – sąraše, ir ne visai aišku, kuris iš jų buvęs prikabinamas prie grandinėlės (kai kurie papuošalai galėjo būti ir segės, tačiau ši dirbinių rūšis neišskirta) (Papec, 1927, p. 541–542).



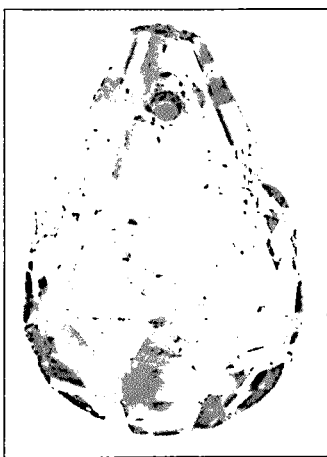
0 6 cm

4 pav. Koklis su Žygimanto Senojo, pasipuošusio masyvia grandine, portretu. *K. Vainoro nuotr.*

Aukso grandinė, besipuikuojanti ant didikų krūtinė, matyt, buvo vienas iš jų luominio išskirtinumo požymių. Antai Žemutinės pilies portretiniame koklyje vaizduojamas Lietuvos didysis kunigaikštis Žygimantas Senasis, pasidabinęs masyvia (greičiausiai auksine ar sidabrine auksuota) grandine, sunerta iš storų apskritų grandžių (4 pav.).

Kabučiai, medalionai. Ant grandinėlių paprastai būdavo kabinaamas dar koks nors papuošalas – kabutis,

medalionas ar tauriaisiais metalais aptaisytas brangakmenis. Išoriniame rūmų kieme, XVI a. sluoksnyje rastas lašo formos briaunuotas krištolo dirbinys (5 pav.), kuris kaip tik ir galėjo būti pakabintas ant grandinėlės, nes turi viršuje pragręžtą skylutę. Beje, įvairūs krištolo ar mineralų dariniai, įsodinti į tauriųjų metalų aptaisą, be jokios abejonės, priklausę kilmingųjų luomo atstovams, Lietuvoje rasti lobių pavidalu. Iš tokių apšodų sudaryti XIII–XIV a. Stakliškėse rasti kaklo papuošalai – karoliai su kabučiais, pagaminti, kaip manoma,



5 pav. Krištolo pakabutis iš pietinio korpuso išorės.
K. Vainoro nuotr.

vietinių meistrų (Daugudis, 1968). Yra žinoma, kad karalienė Barbora nuolat nešiojo auksinę grandinėlę, ant kurios kabėjo kulonas su karaliaus atvaizdu (nedidelį Barbaros atvaizdą turėjo ir Augustas) (Ragauskienė, 1999, p. 157). Vavelyje eksponuojama Žygimantui Augustui priklausiusi knygos pavidalo dėžutė, aptaisyta auksotu sidabru, su dviem jo žmonių portretais, kur Barbora vaizduojama, ant grandinėlės pasikabinusi medalioną su karaliaus atvaizdu (Wawel, 2000. T. 3, p. 96–97) (žr. sp. įkliją). Karališkosios kriptos įkapių inventorių – aki-vaizdus daiktinis to įrodymas: karalienė Barbora buvo palaidota su ilga auksine grandinėle, užkabinta ant kaklo (Kitkauskas, 1994, p. 36); grandinėlė, kaip manoma, buvo gaminta ne įkapėms, karalienė ją (kaip ir žiedus, rastus ant jos pirštų) nešiojo būdama gyva (Moreliowski, 1932, p. 63). Auksinė grandinėlė buvo rasta ir pirmosios Žygimanto Augusto žmonos Elžbietos kapavietėje. Ant grandinėlės kabėjo auksinis 4 cm skersmens medalionas su Žygimanto Senojo atvaizdu vienoje pusėje ir Žygimanto Augusto atvaizdu – kitoje (Lorentz, 1932, p. 63), pagamintas karališkojo monetų ir medalių kalėjo M. Šilingo.

Kabučiai – tarpinė grandis tarp darbužių papuošimo ir kūno papuošalų. Jie pabrėžia bendrą apdaro stilių, kartu su auskarais, apyrankėmis, karoliais sudarydami bendrą estetinį ansamblį. Gotikos laikais Europoje kabučiams buvo skiriamas mažesnis dėmesys, negu kitiems papuošalams. Dažniausiai jie būdavo apskriti, puošti emaliu, brangakmeniais, perlais. Jų padaugėjo tik

XV a. Ypač pamėgti liturginiais motyvais puošti kabučiai, taip pat – zoomorfiniai, vaizduojantys erelį, gaidį, gulbę, pelikaną, driežą, pasakų personažus – vienaarą, drakoną ir pan. (Большая, 1986, c. 293).

Lietuvos didžiojo kunigaikščio Aleksandro brangenybių rejestre aprašyta trylika krūtinės papuošalų (lot. *pectorales*), sudarytų iš brangakmenių – deimantų, safyrų, rubinų ir perlų; pastarieji kaba laisvai, juosia safyrą apsukui arba sudarydami kryžiaus formą. Jie – „rinktiniai, skoningi, elegantiški“. Minimos gemos ar kamėjos (lot. *gemai*) su Dievo, Švč. Mergelės, Mozės „tarp palmių arba [kitokių] dvių medžių“ atvaizdu, taip pat „nemenkas rytietiškas krūtinės papuošalas – ametistas auksiniame įsode“ (Papée, 1927, p. 541–542).

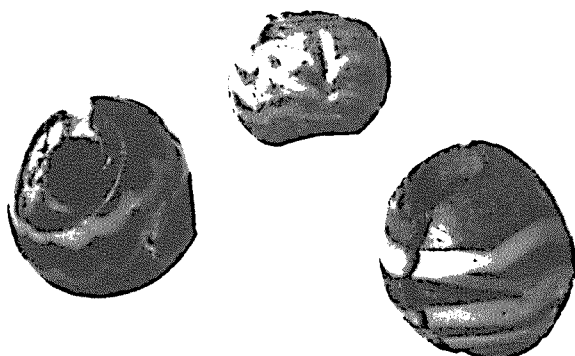
Ispanų mada, pajungusi visą XVI a. juvelyrą, mėgo masyvius, gausiai emaliuotus kaklo papuošalus. Palengvėjęs formoms, Europoje atsirado brangakmeniai ir perlai. Pastarieji ypač būdavo mėgiami baroko laikais. Tai buvo būtinas aukštuomenės damų atributas.

Smulkesni kabučiai būdavo kabinami ne ant grandinėlės, o suveriami ant patvaraus siūlo kartu su karoliais. Vieni iš dažniausiai pasitaikančių kabučių Lietuvos vėlyvuosiuose senkapiuose yra kauri kriauklelės, kurios, kaip ir žvangučiai ypač buvo mėgtos XIV–XV a. Šių kriauklelių yra surasta ir VŽP XIV a. bei XV–XVI a. ribos sluoksniuose.

Rastas ir vienas kitas kitokio tipo kabutis. Tai bronzinis lietas kryžiaus formos 2,3x2,3 cm dydžio kabutis trilapiais arba kryžiniais galais su kilpele, labiau būdingas seniesiems Rusijos miestams (Vilniaus, 1995, p. 57) ir apvalus 0,6 cm skersmens kombinuoto metalo (geležis–varis (Cu, Zn, Sn) – geležis) kabutis su stačiakampe plokštele, kurioje padaryta skylutė. Abu šie dirbiniai priskirtini XIII–XIV a.

Karoliai. Populiariausias kaklo papuošalas – karolių vėrinys. Jį galima suverti iš natūralių ir dirbtinių medžiagų, komponuojant spalvas, formas, faktūras. Karoliai – tai apvalūs ar pailgi, lygiu ar briaunuotu paviršiumi, stikliniai, gintariniai, metaliniai, kauliniai, perlamutriniai dariniai su centre išilgai pragręžta skylute. Lietuvos kaimuose kriaukleliai ir metaliniai kabučiai iš vėrinių išnyksta XVI a. antroje pusėje, užleisdami vietą vien tik stiklo karoliams (Urbanavičienė, 1993š, p. 22).

Patys ankstyviausi VŽP rūmų teritorijoje rasti karoliai – XIII–XIV a. apvalūs apie 1 cm skersmens juodo ir pilko stiklo karoliai, puošti baltomis bangelėmis (6 pav.). Tai – importas iš Kijevo Rusijos. Rastas ir to paties laikotarpio 0,5 cm skersmens rausvas karoliukas, taip pat keli panašaus dydžio geltono stiklo karoliai, datuoti XV–XVI a. Tuo laiku nešioti ir kauliniai

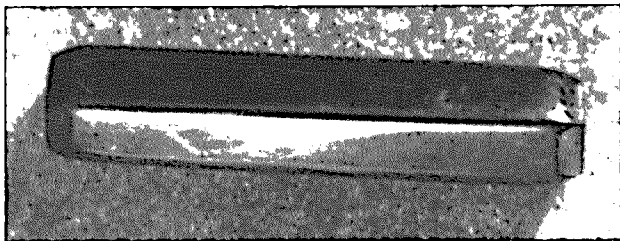


6 pav. XIV a. juodo ir pilko stiklo karoliai – importas iš Rusios. *V. Abramausko nuotr.*

bei žalvariniai karoliai, o taip pat pasirodo perlamutro karoliai (žr. knygos IV viršelį), kurie ypač paplinta XVI a., įsigalėjus renesansui. Tai vienas mėgiamiausių karalienės Barbaros papuošalų, nešiotų ne tik vėrinyje, kurį sudarė kelios eilės perlų, bet ir kaip suknios puošmena (Šinkūnaitė, 1993, pav. 7). Perlų karoliai rasti pietinio korpuso bokštelių rūsyje kartu su dar dviem karoliais: juodojo gintaro–gagato karoliu (7 pav.), kurio dydis – 4,1x0,7x0,55 cm, bei raudonu (pasidengusiu balta patina) serdoliko (karneolio) 0,7x0,4 cm dydžio karoliu (Steponavičienė, 1997š, Steponavičienė, 2001, 3:3, 3:4 pav.).

Viršutiniame vidinio rūmų kiemo sluoksnyje yra rastas ir gintarinio karolio fragmentas, tačiau vargu ar priklauso šio sluoksnio susiformavimo periodui: greičiausiai yra gerokai ankstyvesnis, atsitiktinai pakliuvęs į maišytas žemes.

Labai prašmatnūs kaklo vėriniai minimi Lietuvos didžiojo kunigaikščio Aleksandro turto sąraše. Jų – irgi trylika, kaip ir krūtinės papuošalų – „didelių auksinių vėrinių iš brangiųjų akmenų ir akmenėlių bei didesnių ir mažesnių perlų, sudėliotų aplinkui keliomis eilėmis; tarp jų yra didžiausias vėrinys, kitados priklausęs mūsų šviesiausiajai gimdytojai, su įsodintu baltu



7 pav. Juodojo gintaro–gagato karolis iš pietinio korpuso latrinos. *K. Vainoro nuotr.*

vištos kiaušinio pavidalo safyru, kuris apjuostas keturiais šlifuotais rubiniais ir keliais perlais, bei penktu nusmailintu rubinu (lot. *balasius*: tai šviesesnis – rožinis – rubinas – *aut.*, vietinių gyventojų, XIII a. gyvenusių šalia kasyklų, vadintas balašu – Korkutis, 1980, p. 53), esančiu viršuje.

Taip pat tarp jų – didelis raištis (lot. *liga*) su safyru ir labai gerai virš jo matomu, iškilium vainiku.

Taip pat tarp jų – du vidutiniško dydžio vėriniai su kabančiomis auksinėmis garbanėlėmis (bangelėmis?) (lot. *crispatura*).

Taip pat – aštuoni dideli apskriti auksiniai vėriniai, aptaisyti, kaip ir ankstesnieji, vienodo dydžio brangakmeniais ir perlais, tarp kurių vienas yra trikampis, o kitas – pamuštas oda, bet su aukso garbanėlėmis (bangelėmis?).

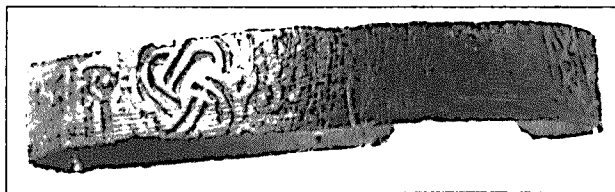
Taip pat – kaklo vėrinys – nedidelis auksinis raištis (pasaitas?) (lot. *liga*) su rubiniais ir deimantais“ (Papé, 1927, p. 541).

Rankų papuošalai

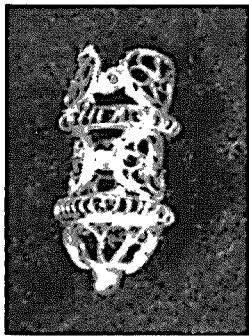
Apyrankės. Pirminė apyrankės paskirtis buvo ne tik puošybinė, bet ir praktinė: masyvi kario apyrankė galėjo praversti mūšyje vienas prieš vieną, netekus kitų ginklų, – kaip skydas ginantis bei smūgi stiprinanti priemonė puolant. Moterų apyrankės ne tik puošė nuogas rankas, bet ir prilaikė rankoves, papildydamos kostiumą.

Aptariamuoju laikotarpiu jos, kaip puošybinis elementas, ėmė nykti. Tai pastebima ir Lietuvos archeologinėje medžiagoje, tą pažymi ir Europos meno tyrinėtojai. Viduramžiai, nepalikę vietos natūraliam žmogaus kūno grožiui, nepripažino net apnuogintų rankų, todėl buvusios tokios populiaros Antikos ir tautų kraustymosi laikotarpiu, krikščionybės plitimo laikais apyrankės buvo nenešiojamos, išskyrus Italiją, kur buvo stipresnės antikinės tradicijos (Большая, 1986, c. 295) bei tam palankus klimatas.

VŽP rasti vos keli apyrankių fragmentai, datuoti XIII–XIV a. ir XV a. Ankstyvajam pilies laikotarpiui priklauso ir analogijų Lietuvoje neturinti vario lydinio (Cu, Zn, Sn) 5,2 cm skersmens ir 0,9 cm pločio apyrankė su iškilium ornamentu, primenančiu arabiškus rašmenis (8 pav.). Be to, susidaro įspūdis, kad



8 pav. XIII–XIV a. vario lydinio juostinė apyrankė su arabiškais (?) rašmenimis iš pietinio korpuso G rūšio. *V. Skaraičio nuotr.*

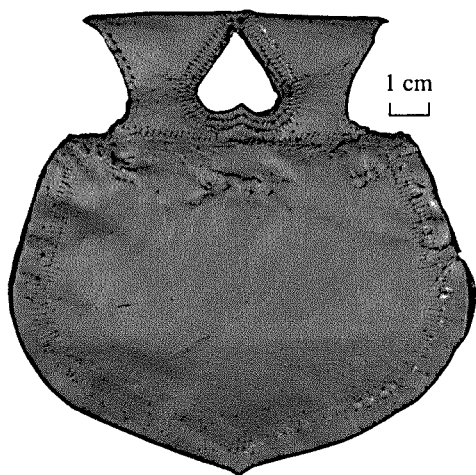


XV-XVI a. auksinis ažūrinis auskaras iš pietinio korpuso latrinos.
Golden openwork earring, from the latrine of the South building.

1 cm



1 cm



1 cm

XVI a. odinės piniginės viršutinis atvartas, puoštas kiauraraščiu iš vakarinio korpuso latrinos.

Upper flap of leather purse decorated by openwork of the 16th century, from the latrine of the West building.

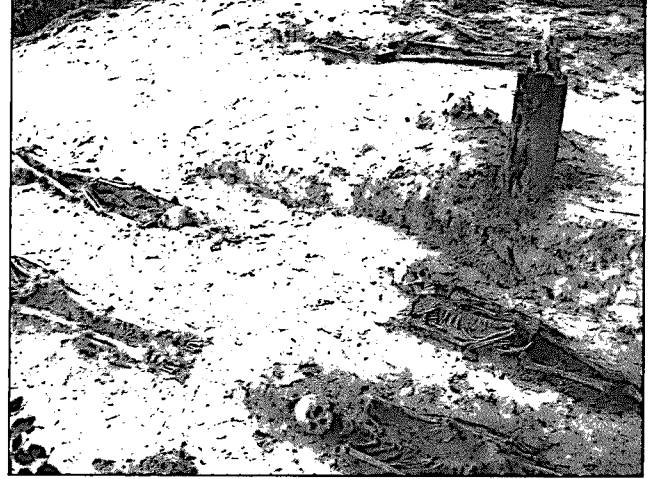
XVI a. odinės piniginės vidinė dalis, puošta šilko siuviniu iš vakarinio korpuso latrinos.
Inner part of leather purse decorated by silk embroidery of the 16th century, from the latrine of the West building.



Diptichas su Ldk Žygimanto Augusto žmonų Elžbietos Habsburgaitės ir Barbaros Radvilaitės portretais.
Diptych with portraits of wives of GDL Žygmantas Augustas: Elisabeth von Habsburg and Barbara Radvilaitė.



Kapas Nr. 3. Gudiškių senkapis.
Grave No. 3. From Gudiškės.



Kapų Nr. 6, 8, 5, 7 ir 3 (iš kairės į dešinę ir tolyn)
 bendri vaizdai. Gudiškių senkapis.
*General views of graves No. 6, 8, 5, 7 and 3
 (from left to right and further). From Gudiškės.*



Kapų Nr. 8, 11, 7, 9 ir 16 (iš kairės į dešinę ir eile tolyn)
 bendri vaizdai. Gudiškių senkapis.
*General views of graves No. 8, 11, 7, 9 and 16
 (from left to right and further). From Gudiškės.*



Kapų Nr. 16, 22, 10, 18, 23 ir 21 (iš kairės į dešinę ir
 eilėmis tolyn) bendri vaizdai. Gudiškių senkapis.
*General views of graves No. 16, 22, 10, 18, 23 and 21
 (from left to right and further by rows). From Gudiškės.*

apyrankė yra išilgai perpjauta ir kad ji, ko gero, kažkada yra buvusi platesnė (Kuncevičius, Tautavičius, Urbanavičius, 1994š, p. 24). Apyrankė rasta viename iš rūmų pietinio korpuso rūsių, beveik pustrėčio metro žemiau aslos.

Vertos (o gal ir laikytinos?) kunigaikščių, nors rastos ir ne Valdovų rūmų teritorijoje, yra minėtos Stakliškių lobio apyrankės, pintos iš sidabro vielos, puoštos filigrano technika (Daugudis, 1968, p. 28–30). Tiesą sakant, visai nenuostabu, kad prašmatnūs dirbiniai nerandami pilies teritorijoje: ji buvo labai gerai prižiūrima, todėl pamestas vertingesnis daiktas negalėjo dingti. Antra vertus, kunigaikščiai, keliaudami į vieną ar kitą rezidenciją, savo brangenybes vežiodavo su savimi ir, iškilus pavojui, galėjo paslėpti. Matyt, taip „saugiai“ paslėptos buvo ir Stakliškių brangenybės...

Renesanso laikais Vakarų Europoje apyrankes nešiojo ant rankovės, o šiltesniuose regionuose, ypač Italijoje, mėgo auksines, perlais nusėtą apyrankes ant plikos rankos. Faktiškai, XVI a. – tai apyrankių dėvėjimo apogėjus. Tuo metu buvo mėgiamos brangios tauriųjų metalų apyrankės su brangakmeniais ir spalvotu emaliu, kuris dar labiau paryškino dekoratyvinį efektą (Большая, 1986, c. 295).

Elegantiška XVII a. moteris, dėvėjusi sukneles siauromis rankovėmis, beveik nesipuošdavo apyrankėmis, išskyrus perlų vėrinėlį arba brangią auksinę su brangakmeniais apyrankę, kurios vidinė pusė būdavo puošiama emaliu. Baroko ir rokoko laikais damos labiau mėgo keliomis cilėmis užvyniotą perlų vėrinį arba juodą juostelę su medalionu (Большая, 1986, c. 295). Susidaro įspūdis kad, pasikeitus drabužių stiliumi, papuošalai nuo kaklo buvo perkelti ant rankų...

Žiedai. Auskarai, kaklo grandinėlės ir kabučiai nuo pat pradžių buvo papuošalai tikraja to žodžio prasme. Tiesa, kabučiai turėjo ir simbolines reikšmes – buvo nešiojami kaip amuletai. Maginės reikšmės turėjo ir žiedai: uždaras ratas daugelyje kultūrų turėjo apsauginę reikšmę. Todėl ir vedybų ceremonijos kulminacija yra apsikeitimas žiedais, siekiant sutvirtinti sąjungą ir apsaugoti šeimą.

Pirminė žiedų funkcija buvo ne tik atribojanti, bet ir atpažintinė. Šį atributą žmonės nešiojo, kaip autentiškumo įrodymą. Tai buvo savininko ženklas, dedamas ant jam priklausančių daiktų. Išaugęs pirklių luomas jokiu būdu negalėjo apsieiti be signetinio žiedo; jis atstodavo parašą nemokančiam rašyti.

Žiedai–signetai. Žiedai–spaudai žinomi dar nuo senovės Egipto laikų. Tokio žiedo savininkas jau tuomet buvo kilmingas, valstybines funkcijas atliekantis parei-

gūnas. Romoje žiedas reiškė priklausomybę nobilitetui; jis būdavo perduodamas kitam asmeniui kartu su visais valdžios įgaliojimais (Большая, 1986, c. 296–297). Gotikos laikais bajorai, riteriai, biurgeriai ir net valstiečiai jau turėjo savo herbus ir todėl dauguma jų nešiojo žiedus–spaudus su savo šeimos, giminės (o gal ir asmens) herbu (Большая, 1986, c. 296–297).

Lietuvoje signetinius žiedus, sprendžiant iš vėlyvųjų kapinynų medžiagos, nešiojo ir vyrai, ir moterys. Šie žiedai kape kartais randami ne ant pirštų, o padėti ant krūtinės (kabinti ant kaklo?) ar šalia kūno (gal buvę įdėti į kapšėlį), kaip papildoma įkapė (Juodelis, 1980, p. 120; Valatkienė, 1980, p. 115).

VŽP yra surasta keletas signetinių žiedų, pagamintų iš žalvario, vario lydinio, alavinės bronzos, alavo. Trys iš jų – aštuoniakampiai, su negatyviniu raiziniu. Spaudo plokštelės dydis – 1,4–1,6 cm. Tik vieną iš jų pasisekė datuoti: jis rastas išoriniame pietiniame pilies kieme XVI–XVII a. ribos sluoksnyje. Kiti du labai panašūs, todėl galbūt priklauso tam pačiam laikotarpiui.

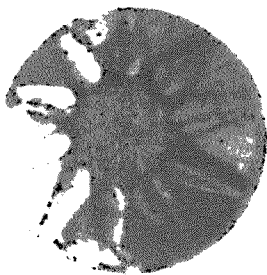
Žymiai ankstyvesnis, priklausantis XIV a. ar XV a. pradžios laikotarpiui, yra žiedas, rastas už rūmų į PR. Tai – vario lydinio (Cu, Zn, Sn) žiedas su stačiakampe plokštele–akute, kurios pakraščiai ir centras išraižytas smulkiais zigzagais. Ornamentas – nesimetriškas, ne itin puošnus, todėl žiedas ir laikytinas signetiniu.

Signetus su savo herbų graviūromis nešiodavo bajorai. Antspaudas vaške arba lake atstodavo parašą. Tad ir beraštis bajoras galėjo pasirašyti, t.y. išpausti žiedo akį, kuri dažniausiai buvo iš sidabro arba kito brangaus metalo. Pirkliai taip pat nešiodavo signetus ir kaip papuošalą, ir kaip asmeninį antspaudą, reikalingą sudarant komercinio ir juridinio pobūdžio aktus (Vilniaus, 1968, p. 89).

Lietuvos didysis kunigaikštis Aleksandras turėjo senovinį slaptą lietuvišką signetą (Papée, 1927, p. 542), tačiau rejestro sudarytojai jo nedetalizavo.

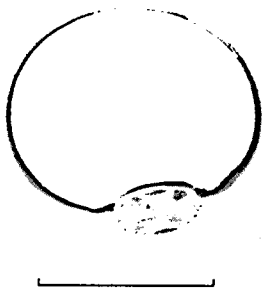
Žiedai–papuošalai. Iš ankstyvųjų viduramžių įkapių žinoma, kad žiedus, jau kaip papuošalus, nešiojo ir moterys, ir vyrai, ir vaikai, ir kad juose atsispindėjo visos įvairių epochų ir šalių gamintojų meistriškumas.

Kasinėjant seniausių mūrinių statinių liekanas, rasta importinių ikigotikinio laikotarpio papuošalų. Tai melsvo chalcedono (geologo Vlado Katino tyrimais – SiO₂ H₂O) piramidės formos akutė (9 pav.) (skersmuo – 1,8 cm, aukštis – 1,1 cm), greičiausiai iškritusi iš žiedo lizdo, atvežta XIII a. iš Vidurio Europos šalių – Čekijos ar Vengrijos (Urbanavičius, Kuncevičius, Tautavičius, 1991š, p. 69) bei fragmentas stiklinio žiedelio, pagaminto Kijevo Rusijoje iki 1230 m., kuomet tą dirbtuvę, kurioje jis buvo pagamintas, sugriovė mongolai–totoriai



9 pav. XIII–XIV a. žiedo akutė – tamsiai mėlynas chalcedonas. *V. Skaraičio nuotr.*

saugo juos nešiojančius žmones nuo nelaimių, vargo, išdavystės, apdovanoja jėga, suteikia laimę ir gerovę (Большая, 1986, c. 298). XIV a. į žiedo lizdą su aptais paprastai dėdavo gludintą akmenį, o vėlyvosios gotikos laikais būdavo mėgstami turtingai aptaisyti žiedai su brangakmeniais ir emaliu (Большая, 1986, c. 298). Toks emaliuotas auksinis žiedas buvo rastas VŽP XVI a. sluoksnyje, tačiau pagal stilistiką datuotinas gotikos laikotarpiu (10 pav.). Jo apskritoje juodo emalio plokštelėje puikuoja baltas Maltos kryžius. Žiedelio



10 pav. Auksinis emaliuotas žiedelis su Maltos kryžiumi. *V. Skaraičio nuotr.*

skersmuo – 1,6 cm, lankelio plotis – 0,2 cm, akutės skersmuo – 0,7 cm. Žiedelio smulkumas ir trapumas rodo, kad jį nešiojo moteris. Kitas religine tematika žiedelis – vario lydinio (? – konservuotas, neatlikus tyrimo) su ovaline plokštele, kurioje išgraviruotas Dievo Motinos atvaizdas, primenantis Aušros vartų madoną. Jis rastas atsitiktinai, todėl teigti, jog pagamintas gotikos laikais, negalima: panaši tematika buvo mėgstama ir žymiai vėlesniais laikais – XVII a.

Gotikai priskiriami ir žiedai, kurių analogijų dažnai randama Lietuvos vėlyvųjų kapinynų medžiagoje. Tai XIV–XV a. datuojami dažniausiai iš žalvario pagaminti žiedeliai. Kai kurie iš jų – atviru lankeliu sukeistais galais bei įvairiai dekoruota – raižyta, iškilia rombine, – priekine dalimi. Kitų lankeliai – uždari, tačiau puošti bangele, augaliniu karpytu ornamentu, geometriniais motyvais. Panašių žiedų rasta Jakštaičių kapinyne (Urbanavičius, 1979,

Urbanavičius, 1993, p. 32–33).

Gotikos laikais žiedai–papuošalai dažniausiai būdavo auksiniai su apskritu ar ovaliniu išplėtimu priekyje, ant kurio būdavo išgraviruojamas ornamentas. Buvo mėgstami religiniai, meilės, augaliniai motyvai, taip pat – brangakmeniai, nes buvo manoma, kad jie, kaip ir žvaigždės, glaudžiai susiję su žmogaus gyvenimu,

22 pav.; Urbanavičienė, 1993š, 24–23, 24–39, 24–32 pav.).

Rasta ir vėlyvosios gotikos – XV a. laikų žiedų su akutėmis. Tiesa, rasta tik viena to laikotarpio bespalvio stiklo akutė, išlikusi fragmentiškai, ir keletas lizdų, pagamintų iš alavinės bronzos (imituojant sidabrą), vario lydinio bei švino–alavo lydinio. Alavinių žiedų su stiklo akutėmis randama ir to paties laikotarpio kapinyuose (Valatka, 1974, p. 92). To laikotarpio brangakmenių, deja, VŽP nerasta. Juos atstojo stiklas, tuo laiku dar buvęs gana brangus.

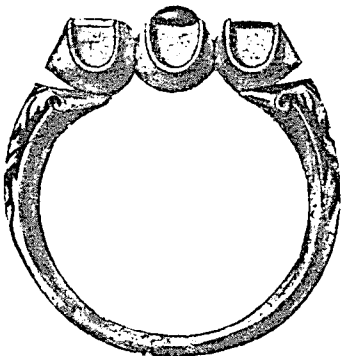
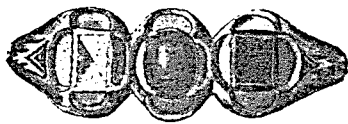
Vėlyvuosiuose Lietuvos kapinyuose (XIV–XVI a.) labai paplitę itin paprastos formos juostiniai žiedai, padaryti iš siauros, iki 0,5 cm pločio žalvarinės juostelės, kurios galai labai nežymiai suvirinti. Dauguma šių žiedų yra puošti dviem lygiagrečiais grioveliais, einančiais žiedo pakraščiais. Jų randama ir vyrų, ir moterų, ir vaikų kapuose. Savo forma juostiniai žiedai primena dabartinius vestuvinius žiedus, todėl, „galimas daiktas, kad panašią reikšmę jie turėjo ir tuo metu. Tai, kad šie žiedai randami vaikų, ypač mergaičių kapuose, galima paaiškinti tuo, kad viduramžiais tėvai sužadėdavo savo vaikus dar nesuaugus, o sužadėtiniai paprastai iškart pasikeisdavo žiedais. Toks paprotys plačiai buvo prigijęs bajorijos ir aristokratijos sluoksniuose“ (Urbanavičius, 1970, p. 26). Keletas tokių žiedų rasta ir VŽP. Jie buvo gaminami iš įvairaus metalo: žalvario, alavinės bronzos, net geležies. Kad labiau primintų sidabrą, tuo laiku populiariausią taurųjį metalą, tokie žiedai dar buvo alavuojami.

Františekas Piekosiński, aprašinėdamas karaliaus Jogailos ir karalienės Jadvygos dvaro gyvenimą, pasakoja, kad 1393 metais, Jogaila, matyt, buvo ieškojęs Lietuvos didžiojo kunigaikščio Vytauto žmonos kunigaikštienės Onos simpatijų: karalius Jogaila buvo nupirkęs ir pasiuntęs jai tris žiedus – vieną auksinį su „szmalcze“ (juodiniu?) (Piekosiński, 1896, p. 159) už pusantrų markės liepos 30 d., ir du žiedus su „szmelcz“ (emaliu) už 3 markes, rugpjūčio 20 d. (Piekosiński, 1896, p. 163; Jonynas, 1932, p. 37).

Net 26 žiedus (be minėtojo signeto) 1506 m. suskaičiavo Lietuvos didžiojo kunigaikščio Aleksandro kanceleris Jonas Laskis, sudarinėjęs valdovo turto sąrašą. Tai – žiedai su lygiai šlifuoti ir briaunuotais brangakmeniais – turkiais, safyrais, smaragdais, rubiniais ir deimantais. Tarp jų išsiskiria senoviško darbo žiedas, nusėtas safyriukais, kuriame išraižyta angis ar gyvatė, o abipus įsodinti du rausvi rubinukai (lot. *balasii*); žiedas su keturkampiu safyru, išrašytas rusėniškais raidėmis; kruopštaus darbo žiedas, su galbūt vietoje brangakmenių įsodintu vienaragio (jūrų žinduolis – *aut.*) šonkauliu

[kaulo intarsija?]; juostinis žiedas, kitaip tariant, žiedas be brangakmenių, su įrašu vidinėje pusėje „Jėzus Marija“; žiedas su gema (kamėja?) (lot. *de gamai*) – jaunuolio galva; žiedas su pynele ir gema (kamėja?); joje angelas su nuogu kūdikiu (Papée, 1927, p. 542–543). Atrodo, kad turkis buvo mėgstamiausias Lietuvos didžiojo kunigaikščio Aleksandro akmuo: net du žiedus su turkiais, padėtus po kunigaikščio galva, rado karališkosios kriptos tyrėjai. „Juos po galva padėjo, tikriausiai, jo žmona Jelena, Maskvos kunigaikštytė“ (Lorentz, 1933).

Renesanso žiedai – sunkesni ir masyvesni, puošti akmeniu su figūriniais raižiniais. Akutės taip pat turėjo būti nemažos. Apie tai byloja XVI–XVII a. pradžios sluoksnyje surastas stačiakampis (0,95x1,25 cm) gana gilus žiedo lizdas, į kurį turėjo būti įsodintas briaunuotas smailėjantis brangakmenis. Greičiausiai tam pačiam laikotarpiui priklauso ir rombo formos (kraštinės ilgis – 1 cm) apšodas brangakmeniui, dar puoštas augaliniu ornamentu, sudarančiu 1,6 cm skersmens apskritimą. Tokie apšodai naudoti ne tik žiedams, bet ir drabužiams puošti, knygų viršelių dekorui, karūnai ir kt.



11 pav. Karalienės Barbaros Radvilaitės auksinis emaliuotas žiedas su deimantu, smaragdu ir rubinu. J. Hoppeno pieš.

Gamtos mokslų suklestėjimas lėmė žiedų–laikrodžių (tokį žiedą, dovanotą Barbaros, turėjo ir Žygimantas Augustas – žr. toliau) ar žiedų, kaip matematinų–astronominių prietaisų, atsiradimą XVI a. (Большая, 1986, c. 298).

Tuo laiku atsirado ir vestuviniai žiedai–dvyniai – abiem sutuoktiniams (Большая, 1986, c. 298).

Tarp kasdienių Žygimanto Augusto dovanų Barbarai Radvilaitei minimi du žiedai (Ragauskienė, 1999, p. 157). Iš jų dviejų korespondencijos matyti, kad jie vos

ne su kiekvienu laišku per pasiuntinį vienas kitam siųsdavo po žiedelį (Ragauskienė, Ragauskas, 2001). Žiedai ir perlai – nuolatiniai Barbaros aksesuaro atributai – tą pažymi rašytiniai šaltiniai, tą paliudija ir ikonografinė medžiaga. Karalienė Barbora ir palaidota buvo su trimis auksiniais žiedais: vienas jų buvo su dviem deimantais, kitas – paprastesnis pintas, o trečias – Žygimanto Augusto dovanotas – puošnus, inkrustuotas juodu emaliu, su šlifuoju deimantu, poliruotu smaragdu bei šlifuoju žirnio didumo rubinu (11 pav.) (Moreliowski, 1932, pav. 10; Lorentz, 1933; Kitkauskas, 1994, p. 36). Pirmoji Lietuvos didžiojo kunigaikščio Žygimanto Augusto velionė žmona Elžbieta taip pat mūvėjo auksinį žiedelį su penkiais šlifuotais deimantais (12 pav.) (Moreliowski, 1932, pav. 14; Lorentz, 1933; Kitkauskas, 1994, p. 34).

Baroko laikais buvo mėgiami juostiniai žiedai su emaliuotu žiedais su paslaptimi, kurių dalis galima buvo nešioti atskirai, o sujungti jie sudarydavo ornamentą (Большая, 1986, c. 298).

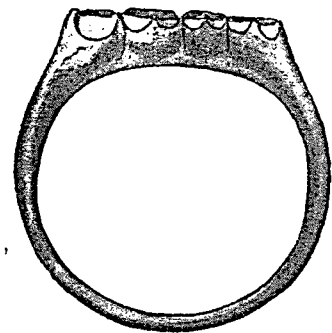
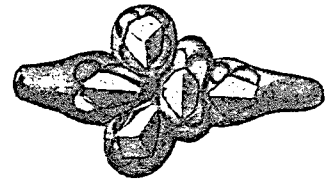
Deja VŽP archeologinėje medžiagoje nepasitaikė nė vieno renesansinio ar barokinio šios rūšies papuošalo, tik vienas paprastas smulkus žiedelis su šešiakampiu lizdu akutei, datuotas XVII a.

Albrechto Stanislovo Radvilos aprašyme, kur pasakojama apie tai, kaip buvo pašarvotas Lietuvos didysis kunigaikštis Zigmantas Vaza, minimi du dideli ant jo pirštų buvę žiedai: „vienas – smailas, kitas – keturkampio pavidalo“ (Albrechto, 1993; Lietuvos, 2001, p. 83).

Drabužiai ir jų papuošalai

Galvos dangos papuošalai

Kepurės. Kaip atrodė Lietuvos didžiųjų kunigaikščių kepurės (karūnas galėjo užsidėti tik Romos popiežiaus palaiminti asmenys), duomenų turime nedaug.



12 pav. Kunigaikštienės Elžbietos Habsburgaitės auksinis žiedas su keturiais deimantais. J. Hoppeno pieš.

Bielskio „Kronikoje“ aprašomas Aleksandro vainikavimo ceremonija: „Uždėjo jam perlais ir brangakmeniais papuoštą kunigaikštišką kepurę ir mantiją apsiautė“ (Bielski, 1830, p. 32–33; Lietuvos, 2001, p. 47). Aleksandro broliui Žygimantui buvo uždėta didžiojo kunigaikščio kepurė „iš raudono aksomo su aukso juostomis, brangakmeniais nusagstytomis“ (Bielski, 1830, p. 95; Lietuvos, 2001, p. 57). Lietuvos didžiojo kunigaikščio Aleksandro brangenybių sąrašė paminėtini taip pat keli papuošalai, tvirtinami prie kepurės ar beretės („*pro bireto seu capello nostro*“): vienas – su deimantu, safyru ir smaragdu, kitas – kuklesnis, su trimis kabančiais perlais, trečias – su deimantais padabintu Jėzumi, ketvirtas – su įsodintu pailgu deimantu, rubinu ir vienu kabančiu perlu, penktas – rožė su deimantais ir kabančiais pailgais perlais (Papée, 1927, p. 542).

Smeigtukai. Daugelyje tyrinėtų valdovų rūmų plotų XV–XVI a. sluoksnyje rasta žalvarinių smeigtukų su rutuliuko formos galu. Sprendžiant iš analogijų, randamų Lietuvos vėlyvuosiuose kapinyuose, tai – dažniausiai pasitaikanti galvos dangą tvirtinanti priemonė, randama kaktos, smilkinių srityje, ant viršugalvio, po galva ar pasmakrėje. Greičiausiai šie smeigtukai buvo skirti juostai ar skarelei susegti (Urbanavičienė, 1993š, p. 18). Turint galvoje miesto nešioseną, jais galėjo būti susegtas nuometėlis, prie plaukų tvirtinamas koks kitas galvos apdangalas, pavyzdžiui, aukšta gotikinė kepurė, kuri, pagal to meto madas išskutus plaukus virš kaktos, menkai tesilaikydavo ant pakaušio. (Galbūt šie smeigtukai buvo naudojami ir pačiai šukuosenai prilaikyti?)

XV a. Vilnių aplankęs prancūzų keliautojas Žilberas de Lanua įvertino vietinių moterų grožį, pastebėdamas, kad jos rengiasi, kaip pikardietės. Prancūzų tyrinėtojai nurodo, kad XV a. pradžioje pikardietės nešiojo maždaug kaip visos šiaurės prancūzės ir flamandės: ilgomis „kvolduotomis“ sukniomis, aukštai pajuostomis dirželiu, aptemptais korsažais, plačiais atlapais per pečius, siauromis ilgomis rankovėmis. Kasas pindavo suraitydamos ant ausų arba pridengdamos vadinamu „henin“, t. y. aukštu smailiu gobtuvu“ (Klimas, 1933, p. 116–117). Galbūt prancūzas turėjo galvoje tik savo – didikų – luomo moterų nešioseną, nes buvo užsukęs į Vilniaus pilis, norėdamas aplankyti Lietuvos didįjį kunigaikštį Vytautą, bet rado tik dvi jo seseris (kunigaikštis buvo išvykęs į Trakus). Panaši į pikardiškąją galvos dangą yra užfiksuota ir šiek tiek vėlesnio laikotarpio, t. y. XV a. pabaigos, VŽP kokliuose (13 pav.).

Krūtinės papuošalai – drabužio susegimas

Segės. Viliaus pilių egzistavimo laikotarpis – metas, kada pasiturinčios Lietuvos moterys puošėsi segėmis. Se-



0 6 cm

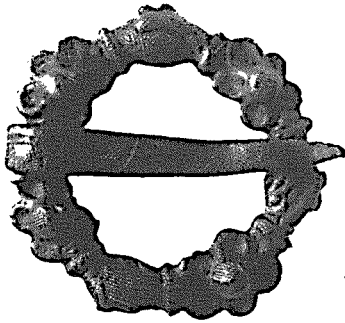
13 pav. XV a. pabaigos–XVI a. pradžios lovinis koklis su moters biustu iš E rūsio. G. Kalaškevičiūtės pieš.

gė – ne tik puošmena, bet ir praktinis daiktas, naudotas susegti drabužį ar nuometą. Jų būta lankinių, žiedinių, skardinių. Tačiau pačioje VŽP segių rasta vos viena kita. Beveik visos išlikusios fragmentiškai, kai kurių forma kelia abejonių, todėl bus aptarti tik aiškiausi egzemplioriai.

XIV–XV a. sandūros sluoksnyje rasta pusė bronzinės (Sn, Cu >> Zn) pasaginės segės kampuotais galais. Segės skersmuo – 4,2 cm, lankelis – apskrito skerspjūvio, labai plonas – tik 0,2 cm, puoštas horizontaliais brūkšneliais. Panašios segės būdingos XIII–XVI a. pirmojoje pusėje, jų pasitaiko ir XVII a. kapuose (Urbanavičienė, 1993š, p. 25). Mūsų šalyje labiau primena Laivių (Kretingos r.) VIII–XIII a. kapinyne vyro kape rastą segę (Volkaitė-Kulikauskienė, 1970, pav. 23:12).

Greičiausiai XV a. arba XVI a. pradžia datuotina vietos meistrų gaminta žalvarinė plokštinė segė, rasta rūmų rytinio korpuso rūsyje, nors jai analogijų rasti nepavyko, ir tik baltiškąs dekoras bei jo atlikimo kokybė leidžia daryti tokią prielaidą. Tai – keturkampė, greičiausiai kvadratinė segė, kurios plotis – 3,5 cm, su 2 cm skersmens išpjova centre. Dalis, kur turėjo būti tvirtinamas liežuvėlis, nulūžusi. Segės pakraščiai dekoruoti įstrižomis įkartėlėmis bei kvadratėliais (po 5 kiekviename šone), kurie įstrižainėmis padalyti į 4 trikampius, o jų centre įspausta po taškelį. Ornamentas atliktas rankomis, o ne štampu ir nėra visiškai taisyklingas.

Žalvarinės gana kukliai dekoruotos plokštinės segės – cilinių Lietuvos gyventojų puošmena, tačiau šio – baltiško – stiliaus papuošalų, atliktų ypač kruopščiai ir subtiliai iš tauriųjų metalų – juodinant sidabrą ar puošiant gaminio paviršių filigranu, – neniekino ir didikai. Tokių XIII–XIV a. segių, kartu su pintomis pasaginėmis segėmis, puoštomis lazurito akmenimis, rasta Stakliškių lobyje (Daugudis, 1968, p. 24–27). Varšuvoje,



14 pav. Gotikos stiliaus sidabrinė žiedinė segė. *V. Skaraičio nuotr.*

kruopščiai atlikta segė (14 pav.). Ji Lietuvoje neturi analogijų – sidabrinė, puošta iškilium ornamentu – keturiomis gėlytėmis bei dviem poromis besisveikinančių rankų (viršuje ir apačioje). Segės skersmuo – 2,8 cm. Pagal dekorą turėtų būti priskirta gotikos laikotarpiui, nors pagal VŽP sluoksnių datuota XVI a. Ši segė, greičiausiai, buvo užsakyta pagaminti vestuvių proga, nes besisveikinančios rankos krikščionių pasaulėjautoje nuo seno laikomos reikšmingu teisinio sutuoktinių ryšio simboliu (Becker, 1995, p. 208). Europoje panašios segės su meilės užrašais, suvertomis rankomis, perversiomis širdimis, gėlėmis, raktais ir panašiais motyvais, pradėjo plisti riterių laikais – XIII a. (Большая, 1986, c. 290).

Smeigtukai. VŽP XIV a. sluoksnyje surastas nedidelis, 6,4 cm ilgio žalvarinis smeigtukas užlenktu (1,4 cm) ir užraitytu S raide galu, sudarančiu kilpą, į kurią greičiausiai būdavo veriamas koks nors kabutis. To paties laikotarpio Lietuvos kapinynų medžiagoje smeigtukų neberandama, o nuo ankstyvesnių aptariamasis skiriasi, kitaip tariant, Lietuvoje analogijų jam nėra, kas šiek tiek komplikuoja smeigtuko nešiojimo vietos nustatymą. Jo priskyrimas prie drabužio puošybos detalių krūtinės srityje tėra menamas, nes ir tradiciniai smeigtukai prilaikė ne tik apsiaustą, bet buvo segami ir į nuometą ar kitą galvos apdangalą, kaip jau minėti Lietuvos didžiojo kunigaikščio Aleksandro beretės ar kepurės papuošalai.

Sagos. Viduramžiais drabužiams susegti buvo naudojamos ir sagos, kurių paskirtis labiau praktinė, nei puošybinė, – neužgožiant, tik dar labiau išryškinant kitokios rūšies papuošalo grožį ir subtilumą. Tačiau būta ir labai puošnių sagų, konkuruojančių su kabučiais ir stilistiškai pritaikytų prie auskarų ir žiedų.

Sagos – tai gausiausia metalinių VŽP radinių grupė, kiekviu prilygstanti nebent vinims... Jų skirtingais istoriniais laikais būta įvairių formų ir dydžių: apva-

lios, pusapvalės, plokščios, pilnavidurės ar azūrinės, tvirtinamos kilpos ar skylių pagalba. Tikėtina, kad nedekoruotos plokščios ir išgaubtos sagos galėjo būti aptraukiamos audeklu.

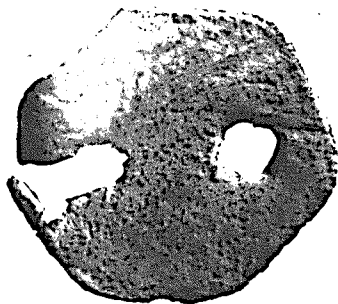
Sagomis būdavo segami ir vyrų, ir moterų drabužiai. Sagų skirstymas į „vyriškas“ ir „moteriškas“ labai sąlyginis, nežinant, kieno iš tiesų drabužis buvo susegtas. Ypač tai pasakytina apie karališkus asmenis, kurie, nepriklausomai nuo lyties, puošėsi beveik vienodai. Kai kada tam tikros formos sagų priklausomybę galima nustatyti, remiantis analogijomis iš vėlyvųjų kapinynų. Tokiai kategorijai priklauso apskritos plokščios apie 2 cm skersmens sagos su užapvalinta statmena plokštele vidinėje pusėje, kurioje padaryta apie 0,3 cm skersmens skylė prisiuvimui. Tokių sagų paviršius dažniausiai būna nedekoruotas. Jomis XVI–XVII a. pr. būdavo segami vyriški viršutiniai drabužiai (Urbanavičienė, 1993š, p. 48, pav. 27–10). Šios sagos dažniausiai būdavo daromos iš alavinės bronzos, imituojant sidabrą. Yra ir plokščių sagų su vielos kilpele. Ankstyviausios tokios sagos, surastos VŽP, siekia XIII–XV a., vėliau atsiranda tik XVII–XVIII a. sluoksnyje.

Tarp sunkiau datuojamų (gal XVII a. pirmąją pusę?) – apskritos išgaubtos, atsitiktinai rastos, taip pat iš alavinės bronzos išlietos sagos. Jos irgi panašaus – 0,7–2,2 cm skersmens, nedekoruotos, išskyrus vieną, kuri buvo dengta auksu ir, matyt, turėjo raižytą ornamentą, tačiau jis nebuvo nustatomas, nes saga labai suskeldėjusi.

Kita metalinių sagų grupė, o tiksliau – grupelė – pilnavidurės pusrutulio formos sagos. Jų rasta tik kelias, beveik visos neornamentuotos, išskyrus XIV–XV a. sluoksnyje rastą bronzinę 1 cm skersmens lieta sagą, kurios centre – iškilus kryžių primenantis geometrinis ornamentas, – ir porą maišytame sluoksnyje rastų tuščiaidurių – padarytų sujungiant dvi metalo (alavinės bronzos) plokšteles, dekoruotas raižytu geometrinium ornamentu. Sveikesnių sagų kilpos sulenktos iš apskrito skerspjuvio vielos, tik viena vėlyva – XVII a. saga rasta su kvadratinio skerspjuvio vielos kilpa.

Viršutiniuose VŽP sluoksniuose rasta ir apskritų plokščių sagų su dviem, rečiau – keturiomis skylutėmis prisiuvimui, tačiau jų neapdarinėjime, kadangi jos su rūmininkų nešiosena neturi tiesioginio ryšio, kaip ir išgaubtos sagos su įvairiais užrašais, puoštos laurų girliandomis – XIX a. karinių uniformų sagos, rastos gynybiniame griovyje ir maišytoje žemėje.

Tarp plokščių sagų pasitaikė ir pora šešiakampių sagų, priskiriamų ankstyviausiam pilies egzistavimo laikotarpiui (15 pav.). Sagos yra 1,4–1,6 cm skersmens, pagamintos iš vario lydinio (Cu, Sn, Zn) su dviem 0,2 cm skersmens skylutėmis, padarytomis prakalus gaminių.

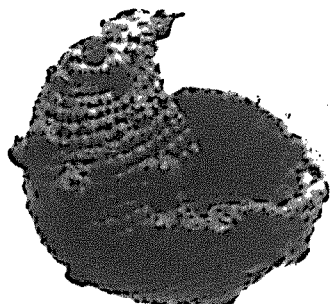


15 pav. XIII–XIV a. bronzinė sagutė iš F rūšio.
V. Skaraičio nuotr.

Sagų reikšmė ypač išaugo gotikos epochoje: siaurų formų viduramžių drabužių nebuvimo galima užsivilkti ir nusivilkti, nenaudojant užsegimo. Sagos viduramžiais buvo laikomos ištaigingo gyvenimo simboliu (Guzevičiūtė, 2001, p. 37), todėl iki tol vyravusius drabužių raištelius pakeisti sagomis galėjo tik labai turtingi asmenys.

Jau rūmų egzistavimo pradžios sluoksnyje randama apvalių ir kiek suplotų metalinių – alavinių, švino–alavo lydinio, kombinuoto metalo (Fe–Cu(Sn, Cu) >> Zn)–Fe) 0,8–1,2 cm skersmens pilnavidurių ir tuščiavidurių sagučių, prie kurių prilituotos vielinės kilputės prisiuvimui. XIV ir XV a. sluoksnyje rasta labai panašių, tik kai kurios iš jų – dar mažesnės – 0,5 cm skersmens; atsiranda iš žalvario padarytų rutuliuko formos sagų. Sprendžiant iš vėlyvuosiuose Lietuvos kapinyuose randamų XIV–XV a. analogijų, šiomis sagomis būdavo segami moterų drabužiai (Urbanavičienė, 1993š, p. 48).

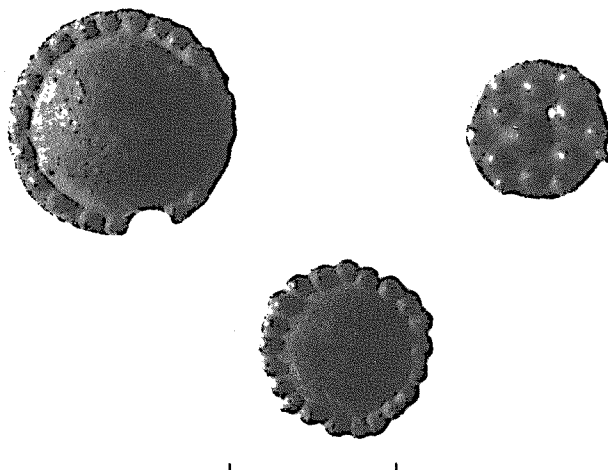
Be šių paprastos formos sagučių, VŽP rasta ir viena kita puošnesnė gotikinė saga. Tai – tuščiavidurė apvali 1,1 cm skersmens, sujungta iš dviejų pusrutulių, žalvarinė saga, kurios priekinė pusė puošta akutėmis; tokios sagos randamos XIV–XV a. moterų, o nuo XVI a. pasitaiko ir vyrų kapuose (Urbanavičienė, 1993š, p. 50). Kita saga (?) Lietuvoje analogijų neturi. Tai apvali tuščiavidurė bronzinė, susukta iš labai plonos vytos vielutės, dar puošta mažyčiais spurgeliais apie



16 pav. XIV–XV a. apvali bronzinė auksuota saga, puošta spurgeliais. V. Skaraičio nuotr.

1,2 cm skersmens saga (?) (išlikusi fragmentiškai), kurios paviršius dar buvo paauksuotas (16 pav.).

Rasta ir apvalių kaulinių sagų, tik jas datuoti nelengva, nes kai kurios rastos atsitiktinai, kitos – paviršiniame sluoksnyje, nors galėjusios ten pakliūti iš senesnių laikų. Tokios sagos paprastai ištekintos iš kaulo kartu su kilpelė.



17 pav. Trys XIV a. alavinės sagutės iš pietinio korpuso išorės.
V. Skaraičio nuotr.

Pasitaikė ir mediniu pagrindu (išlikęs ne visur) pusapvalių sagų, aptrauktų plona metalo – vario lydinio (Cu, Sn, Zn), alavo skardele. Beveik visos tokios sagos surastos XIV–XV a. sluoksnyje, išskyrus vieną vario lydinio auksuotu paviršiumi sagą iš XVI a. pirmosios pusės sluoksnio. Kadangi plonas skardos sluoksnis lengvai pasiduoda apdorojamas, beveik visos sagos yra puoštos iškilium arba įspaustu augaliniu ornamentu.

XIV a. sluoksnyje rastos ir trys 0,7–1,3 cm skersmens alavinės sagutės (17 pav.). Dviejų – vidurys kiek išgaubtas, o pakraščiai puošti smulkiais spurgeliais. Panašiais spurgeliais puoštas ir visas trečiosios – plokščios sagutės paviršius. Tvirtinimo kilpelės neišlikusios.

Kybės. Drabužiai būdavo segami ne tik sagomis, bet ir sukabinami kybės. Vienu atveju norėta imituoti drabužio siūlę, – tuomet tvirtindavo mažytį „nematomą“ kabliuką, norėdami išryškinti, papuošti drabužio užsegimą, kabliuką irgi gamindavo puošnų – dailios formos arba dekoruotu paviršiumi. VŽP kabliukų ar kilpų, skirtų drabužiui susegti, rasta vos keletas. Dauguma jų pagaminti iš žalvario. Visoje Lietuvos teritorijoje ankstyviausios kybės, kuriomis segtas drabužis, paplito XVI a. pradžioje. Jų randama ir moterų, ir vyrų kapuose, dažniausiai po kelias poras pasmakrėje, rečiau – išilgai stuburo, nuo kaklo iki juosmens (Urbanavičienė, 1993š, p. 50–52), kas rodo, kad sodiečių drabužiai (liemenė, sėrmėga, palaidinė, švarkelis) būdavo susegami priekyje. Tuo tarpu kilmingos rūmų damos apatinius ir viršutinius drabužius – sukneles – segiodavo ir raišiodavo ne pačios: šį darbą atlikdavo tarnaitės, kas sąlygojo ir atitinkamo – susagstomų nugaroje – fasono drabužių atsiradimą.

Drabužių puošmenos

Didikų drabužiai, pasiūti iš prabangių audinių, dar buvo siuvinėjami šilkiniais ir auksiniais siūlais, puošiami brokato galionais (tokio galiono fragmentas surastas ir kasinėjant Valdovų rūmų kiemą, XVII a. sluoksnyje), perlais (Šinkūnaitė, 1993, p. 7, 12 pav.) ir brangakmeniais, kurių apšodų taip pat surasta Žemutinės pilies teritorijoje. Tam neprieštarauja ir rašytiniai šaltiniai: Jonas Dluogošas, aprašydamas Lietuvos didžiojo kunigaikščio Algirdo laidotuves 1377 m., nurodo, kad jis buvęs sudegintas kartu su geriausiu žirgu, perlais ir gemomis išausyta palaidine, purpuru ir auksu spindinčiais drabužiais, apjuostas sidabrine paauksuota juosta (Manhardt, 1936, p. 142; Daugudis, 1968, p. 32–33).

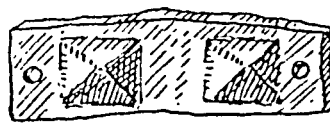
Ši drabužių dekoravimo technika dar labiau išplito renesanso laikais (Guzevičiūtė, 2001). Apie karalienės Barbaros suknelių puošnumą sužinojome iš 1549 m. Sebaldo Lincko neatlygintų darbų rejestro, iš kurio matyti, kaip jos būdavo siuvinėjamos: raudono aksomo suknia, perlais ir auksu apsiuvinėtu liemeniu, rankovėmis ir trimis apvadais palei apačią; juoda suknia, perlais siuvinėtu liemeniu ir rankovėmis; juodo aksomo suknia su dviem perlų apvadais palei apačią; geltona suknia su septyniais baltos medžiagos apvadais palei apačią, liemenį ir rankoves; tamsaus aksomo suknia su šešiais siuvinėtais apvadais iš lelijų su auksiniais raišteliais; balto tabino suknia su plačiu apvadu iš lelijų ir žalio aksomo; perlais siuvinėta raudono aksomo bereitė (Ragauskienė, 1999, p. 229).

Juosmens papuošalai – drabužio prilaikymas

Diržai. Ne tik karūna, skeptras ir obuolys buvo valdovo išskirtinis ženklas, ne menkesnį vaidmenį vaidino aukso diržas, minimas rašytiniuose šaltiniuose. Jogailos ir Vytauto nesantaikos fone yra kalbama, kad Jogaila atiminėjo žemes iš Vytauto brolio Tautvilo, giminaičių ir draugų, sulaužydamas savo žodį, rankos padavimą, auksinio diržo priėmimą (iš Jono Algimantaičio, kuris buvo vedęs Vytauto žmonos seserį) (Scnoji, 1996, p. 242).

Diržas – tai valdžios simbolis, einantis iš rankų į rankas kartu su valdžios perėjimu. Sofija Vytautaitė per savo sūnaus Vasyliaus vestuves (su Serpuchovo kunigaikščio Vladimiro Drąsiojo vaikaite Marija) įžeidė vyro giminaitį Vasylių Žvairajį, kuris „buvo pasipuošęs auksiniu diržu, padabintu brangiaisiais akmenimis“, keliavusiu kaip kraitis. „Didžioji kunigaikštienė Sofija, laikydama tą iš rankų į rankas ėjusį diržą savo namų nuosavybe, pamačiusi jį ant savo priešinininko sūnaus, prie visų svečių nusegė jį nuo Vasyliaus Žvairojo ir atidavė savo sūnui jaunavedžiui Vasyliui, didžiajam Maskvos kunigaikščiui“ (Jonynas, 1996, p. 166).

VŽP kasinėjimų metu rasti keli odiniai diržai, tiksliau jų liekanos, taip pat apkaustai diržams, nors nustatyti, kad jais buvo puošti būtent diržai, galima tik pasitelkus vėlyvųjų kapinynų archeologinę medžiagą. Būtent ji padėjo nustatyti galimą stačiakampių nedekoruočių plokštelių, tvirtinamų kniedėmis galuose, paskirtį: siauresnėmis ir ilgesnėmis, 3,2x0,6 cm dydžio plokštelėmis, išdėstytomis skersai viena šalia kitos, galėjo būti apkaltas diržas, panašus į Veršvuose (Kaukas), degintiniame kape rastą IX–XII a. datuotą diržą (Kulikauskas, Kulikauskienė, Tautavičius, 1961, pav. 305–1), o platesnės ir trumpesnės, 2,2x1,8 cm plokštelės, išdėstytos išilgai, galėjo puošti diržą ar perpetę, panašią į Pagrybio kapinyno IX a. radinius (Vaitkuskienė, 1995, pav. 153, 196). Šie VŽP radiniai datuoti XIV–XV a. Tik vienas stačiakampis bronzinis

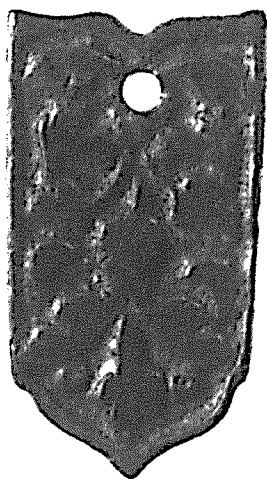


18 pav. Bronzinis diržo (?) apkalėlis su kugeliais. A. Mizgiriienės pieš.

apkalėlis buvo puošnesnis – su dviem kūginiais spurgeliais (18 pav.). Jis rastas XIX a. sluoksnyje – permaišytose žemėse, tačiau turėtų būti gerokai ankstyvesnis. Rasta ir puošnesnių apkalų, dažniausiai kvadratinų, pagamintų iš plonos vario lydinio skardelės, puoštos geometriniais motyvais. Visi jie datuoti XIV–XV a., vyraujantis metalas – žalvaris, nors pasitaikė ir bronzinių bei alavinių apkalėlių. Vėlyvųjų senkapių tyrinėtojai pastebi, kad tokiais apkalėliais galėjo būti puošiami ne tik diržai, bet ir apgalviai ar drabužių kraštai (Urbanavičius, Urbanavičienė, 1988, p. 41). Kaip diržo puošmena tokio tipo apkalėlių, datuotų XVI a. pirmuoju ketvirčiu, rasta Bečių senkapyje (Zabiela, 1995, pav. 60–6), o Obeliuose jais buvo papuoštos XIII–XIV a. žirgų kamos (Urbanavičius, Urbanavičienė, 1988, pav. 65). Taigi kai kurie VŽP rasti apkalėliai taip pat galėjo būti žirgo kamanų puošmena.

Sprendžiant iš geležies amžiaus kapinynų, beveik tūkstantmetį buvo mėgiami žalvariniai kryžiaus formos apkalai. Jais būdavo apkalami diržai (V–VIII a. – Vaitkuskienė, 1984, pav. 13; Vaitkuskienė, 1995, pav. 196), perpetės (VIII–IX a. – Vaitkuskienė, 1995, pav. 153) ir žirgų kamos (XII–XIV a. – Varnas, 1995, pav. 6–1–4, 8–16). VŽP rastas tokios pat formos kryžinis apkalas su kūgeliu centre. Tačiau jis – ne žalvarinis, o geležinis, dengtas alavu, imituojant sidabrą, kryžmos ilgis – 3,2 cm. Jis datuojamas XIV–XV a.

Viduramžiais diržais juosėjo ir vyrai, ir moterys, ir vaikai (Urbanavičienė, 1993š, p. 53). Diržus mėgo puošti ne tik aptartais keturkampiais apkalais, bet ir



19 pav. Renesanso stiliaus bronzinis dirželio galo apkalas.
V. Skaraičio nuotr.

ir metalas, iš kurio apkalėlis pagamintas: jis išlietas (?) iš sidabro, auksuotu paviršiumi.

Diržai būdavo puošiami ne tik apkalais, bet ir grandinėmis: viena iš jų, pritvirtinta prie narelių-skirstiklių, rasta rūmų rytiniame korpuse XV–XVI a. pradžios sluoksnyje. Tai 13 cm ilgio vario lydinio grandinė, sunerta iš dvigubo lenkimo narelių. Tarp narelių įspainiojęs lininis siūlas liudija grandinėle būvus nuplėštą nuo drabužio, medžiaginio kapšelio ar juostos. Panaši to laikotarpio grandinė, prikabinta prie diržo, puošto rozetėmis, rasta Rumšiškėse (Urbanavičius, 1970, pav. 48).

VŽP surasta nemažai grandžių-skirstiklių. Vienos grandys – apskrito skerspjuvio (tokios – prie diržų randamos vėlyvuosiuose Lietuvos kapinynuose – Urbanavičienė, 1993š, p. 61), kitos – keturkampio skerspjuvio; pasitaiko ir geležinių grandžių, ir pagamintų iš vario lydinio – žalvario ar bronzos.

Diržų ir dirželių galai dažnai būdavo apkalami metalo antgaliais. Įveriamų diržų antgaliai buvo gana puošnūs – su spurgeliais, taškiniais įspaudais, sudarančiais geometrinį ornamentą, o renesanso laikais Europos pavyzdžiu puošiami populiariais augaliniais motyvais. Toks iš bronzos išlietas dirželio 2,7x1,5 cm dydžio antgalis rastas VŽP XVI a. antrosios pusės sluoksnyje (19 pav.). Perpečių dirželių galus XIII–XV a. užbaigdavo užlenkta ir užkniedyta dekoruota plokštele, kartais su papildoma kilpa, į kurią įverdavo skirstiklio grandį.

Diržai, kuriais būdavo juosiami ne tik drabužiai ties liemeniu ar per petį, bet ir auliniai vyriški batai virš blauzdos (Zabiela, 1995, p. 352) bei ties čiurna

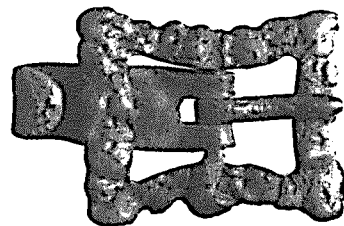
spurgeliais (tokių rasta ir VŽP), rozetėmis, širdelėmis bei žmonių figūromis – populiariausiais gotikos laikų motyvais. Vienas pailgas, 3,2x0,9 cm dydžio plonas apkalėlis su iškaltomis ant matricos keturiomis širdelėmis rastas ir VŽP, išoriniame rūmų kieme, XV a. antrosios pusės – XVI a. pradžios sluoksnyje. Kitas puošnus apkalas, rastas XIV–XV a. ribos sluoksnyje, yra 2,1x1,7 cm karališkoji lelija (žr. knygos IV viršelį). Jo „karališkumą“ liudija ne tik heraldinė forma, bet

(pentinams pritvirtinti – Kazakevičius, 1993, pav. 138), būdavo segami sagtimis. VŽP jų rasta įvairių formų – stačiakampių, apskritų, elipsės, rombo, *D* raidės, aštuoniukės pavidalo, pagamintų iš bronzos, geležies, kai kada dengtos alavu. Liežuvėlis

tvirtintas dvejopai: XVI–XVII a. sagtims – prie šoninio ir centrinio skersinio, ir tik kelios ankstyvesnės – XV a. trapecijos formos sagtys buvo segamos viena ar dviomis ataugėlėmis esančių vidinėje priekinio skersinio pusėje (todėl gali būti, kad tai – ne odinių, o medžiaginių diržų sagtys). XVI–XVII a. sluoksnyje rasta viena bronzinė 3,3x2,7 cm dydžio sagtis, prie diržo tvirtinta trimis kniedėmis, o užsegimui prilituotas gana ilgas – 1,5x0,3 cm kabliukas (20 pav.). Kai kurios sagtys rastos atsitiktinai arba maišytame sluoksnyje, todėl jų datavimas komplikuoatas, ir tik kai kurių nustatomas pagal vėlyvųjų kapinytų – XIV–XVII a. analoginę medžiagą. Šių kapinytų tyrinėtojai nustatė, kad vyrai mėgo diržus su stačiakampėmis, kartais puoštomis skersinėmis įkartelėmis sagtimis, o moterų diržų sagčių forma įvairesnė (Urbanavičienė, 1993š, p. 58). Pagal formą vėlyvuosiuose kapinyuose rastos sagtys suskirstytos į keturis tipus: apskritos, pusapskritimo (arba *D* raidės) formos, profiliuotos (ovalo formos įsmauktais šonais) ir keturkampės sagtys (Svetikas, 1998, p. 391). Pagal konstrukciją jos – vienanarės, skirtingai nuo dvinarių, kurių liežuvėlis tvirtintas prie centrinės ašies. Dauguma jų – geležinės, nedidelė dalis – žalvarinės. Diržų sagčių tipologizacijos autorius, tam tikra prasme neigdamas kolegų kompetenciją ir neatsižvelgdamas į neišvengiamą įkapių lokalizacijos paklaidą, vykstant dūlėjimo procesui, padarė sau pačiam netikėtą išvadą: „Didžioji dalis sagčių buvo skirta susegti kapšeliams bei jų perpečiams, ir tik retais atvejais – juosmens diržams“ (Svetikas, 1998). Išvada ne tik netikėta, ji – neįtikėtina, nes prie ko gi tuomet buvo, tvirtinamos perpečės ir kapšeliai, jeigu ne prie diržo?

Aksesuarai

Piniginės. Taigi diržas ne tik suveržė drabužį, bet ir „atlaikė“ papildomą svorį. Prie diržų būdavo prikabinami įvairūs drabužių priedai: kapšas pinigams ar smulkmenoms (rankinės ar piniginės prototipas), peilių dėklai, amuletai, kvėpalų flakonai ir pan.

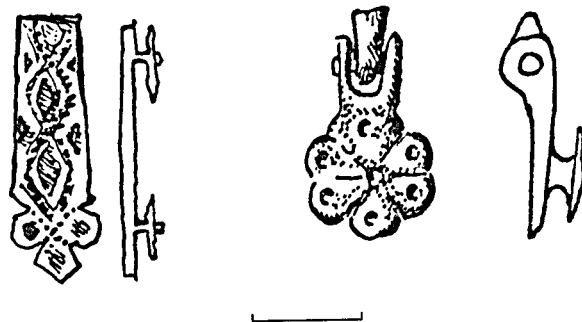


20 pav. XVI a. pirmosios pusės bronzinė diržo sagtis.
V. Abramausko nuotr.

XIV–XVI a. Vakarų Europoje ir vyrų, ir moterų buvo mėgstamos piniginės (Urbanavičienė, 1993š, p. 61). Lietuva – ne išimtis. Jų liekanų rasta vėlyvuosiuose kapinyuose.

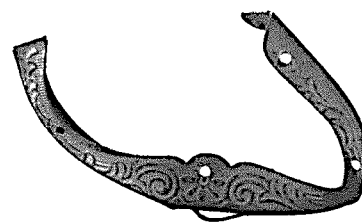
VŽP XVI a. pabaigos–XVII a. pirmosios pusės sluoksnyje, vakarinio rūmų korpuso tualetu dumble rasta viena gerai išsilaikiusi, maždaug 12x19 cm dydžio, piniginė užapvalintais kampais, su trimis skirtingo dydžio atvartais bei šešiomis kišenėmis (žr. sp. įkliją). Prie diržo ji buvusi kabinta dailia odine 5x13 cm dydžio kilpa, kurios centrinė dalis puošta ažūrinu pjaustinėjimu – širdele, apsiūlėta rudais šilkiniais siūlais. Šilkinio siūlo liekanų yra ir ant viršutinio atvarto pakraščių. Priekinio atvarto vidinės pusės viršuje yra kiek lenkta įpjova giliai kišenei. Vidurinis atvartas – tokios pat formos, tik mažesnis, su tokia pačia įpjova kišenei. Ties jo lenkimu prisiūta dar viena piniginės dalis su dviem vidinėmis kišenėlėmis bei dvigubu karpytais kraštais atvartu–kišene, kuri puošta geltono ir rudo šilko siuviniu. Šis atvartas dengia penktąją kišenėlę, išorėje puošta trimis odinės juostelės apskritimais. Šeštoji kišenė – horizontali įpjova piniginės nugarinėje pusėje. Sprendžiant iš priekinėje piniginės dalyje (viršuje – centre ir šonuose) padarytų siuvimo dygsnių, galima spėti, kad ji dar buvo puošta pridėtinėmis detalėmis (metaliniais apkaustais?). Ši piniginė buvo rasta atsiskyrusi į dvi dalis, todėl kurią laiką buvo manoma (ir rašoma), jog tai – dvi piniginės (Tautavičius, Urbanavičius, 1996š, p. 27; Steponavičienė, 2001, p. 192; Rickevičiūtė, 2001, p. 46). Tačiau konservavus abi dalis, pasirodė, kad vienos priekinė, o kitos nugarinė siūlė sutampa. Taigi yra proga ištaisyti netikslumą. Tai padaryti padėjo ne tik įžvalgumas, bet ir analogijos: visai neseniai paskelbta Karmėlavos kapinyno tyrimų medžiaga apie gerai išsilaikiusias XVI a. pradžios pinigines (Rickevičiūtė, 2001).

Kapinyuose odinės piniginės išlieka fragmentiškai, daugiausia metalinių papuošimų dėka. Remiantis Karmėlavos analogijomis (Rickevičiūtė, 2001), patikslinta anksčiau rastų piniginių struktūra, įgalinanti nustatyti ir kai kurių VŽP radinių paskirtį. Tai keletas apkalų, kadaise puousių odines pinigines. Jie – skirtingi, ir funkcija jų – skirtinga. Vieni jų – tai piniginės užsegimo praktinės–puošybinės detalės – stilizuoto skrendančio paukščio (dydis – 6x4,5 cm), pagaminto iš geležies, dengtos alavu, šešialapės alavinės rozetės (skersmuo – 1,7 cm), ažūrinio, iš bronzos lieto apskritimo su keturiomis ataugėlėmis (skersmuo – 2,5 cm) formos XIV–XV a. datuojami apkalai; rasta to paties laikotarpio geležinių, bronzinių ir žalvarinių apkalų, primenančių apyraktį; rūmų išorėje rastas XVI a. datuojamas penkiakampis bronzinis užsegimo apkalas, tvirtin-



21 pav. Du XIV a. apkalėliai piniginei (?) iš pietinio korpuso išorės. A. Mizgrienės pieš.

tas prie išorinio piniginės atvarto apačios. Kiti – kilpiniai apkalai, tvirtinti prie viršutinės piniginės dalies, prie diržo ar juostos buvę prikabinti grandelėmis, įkabintomis į apkalo kilpas. Jų taip pat yra keletas tipų: 3,2x1,3 cm dydžio kryžiaus formos, su stilizuotos lelijos galu, sprendžiant iš atkurtų analogijų, tvirtintų dviejuose piniginės kampuose (Urbanavičienė, 1993š, pav. 53, 56, 58; Rickevičiūtė, 2001) dviem kniedėmis; panašią paskirtį galėjo turėti ir pailgi, apie 2,5 cm ilgio (ne visi išlikę sveiki) apkalėliai, pagaminti iš vario ir bronzos, puošti geometriniu ornamentu su gėlės formos galu (21 pav.). Kitokio tipo kilpinis apkalas buvo tvirtinamas piniginės atvarto centre. Tai neornamentuotas 3 cm ilgio apkalas su 1,5 cm aukščio kilpa, pagamintas iš vario lydinio. Kilpiniai apkalai taip pat rasti XIV–XV a. ribos sluoksnyje. Rastas tik vienas vėlyvas–XVII a. piniginės (?) krašto apkalas, puoštą kalinėtais augaliniais ornamentais (22 pav.).



22 pav. XVII–XVIII a. apkalas piniginei. V. Abramausko nuotr.

Piniginės būdavo užsegamos ne tik apkalais, bet ir dirželiais. Tokiam užsegimui naudotos panašios formos sagtys, kaip ir diržų, taip pat elipsės, aštuoniukės formos sagtys be liežuvėlio, perkiant dirželį per sagties centrinę skersinuką (Urbanavičienė, 1993š, pav. 55, 58). Tokių bronzinių sagtelių, datuotų XIV–XV a., rasta ir VŽP. Panašiai jos datuojamos ir kapinyne tyrinėtojų (Svetikas, 1998, p. 396).

Piniginė, kabinta prie diržo – kišenės prototipas, aksesuaras, mėgtas iki XVII a. pab., kuomet Vakarų Europoje ją pradėjo keisti medžiagos skiaute, prisiūta prie liemenės (Urbanavičienė, 1993š, p. 62). Piniginių

puošnumas ir retumas kapinyuose leidžia teigti, jog tai – pasiturinčiųjų luomo atributas. Puošybinė–utilitarinė šios aprangos detalės paskirtis neturėtų kelti abejonių, ypač turint galvoje kapšelyje randamą inventorių – adatinę, monetas, simbolinius raktus ir kitokias smulkmenas, tačiau kai kurie tyrinėtojai jas linkę priskirti prie tretininkų – pranciškonų brolijos, odinių kapšelių, čia pat prieštarinčiai teigdami, jog tretininkai turėjo vilkėti pigiais ir paprastais drabužiais ir turėti kapšelį iš odos (Svetikas, 1997, p. 28). Apie tretininkų kapšelio puošnumą nėra nė kalbos, tuo tarpu archeologiniai radiniai liudija priešingą faktą. Sieti piniginių atsiradimą Lietuvoje XV a. su christianizacija, pamirštant tuo laiku plitusias Vakarų Europos nešiosenos madas apskritai, nėra jokio pagrindo, juo labiau, kad pats piniginių dėjimas į kapus (kaip ir kitų įkapių) reiškia dar tvirtą senųjų tikėjimų paprotį, o kad išlydėti mirusį su pagoniškomis apeigomis nėra tik nykstanti tradicija, kalba kartu su kapšeliais rasti gyvulių kaulai bei greičiausiai tik įkapių drobulei susegti gamintos apskritos skardinės segės – dar neišnykusio Saulės kulto išraiška. Dar vienas įrodymas, kad kapšeliai nėra sietini su katalikų religija – juostinių žiedų, laikomų vestuviniiais, buvimas ant mirusiojo rankos arba jo kapšelyje. Pranciškonai, kaip žinia, turėjo būti viengungiai...

Apie Renesanso laikų piniginių puošnumą sužinojome ir iš rašytinių šaltinių: karalius Žygimantas Augustas, kaip neblėstančios meilės Barborai Radvilaitei įrodymą, liepė pagaminti dvi vienodas paausotas pinigines su emaliu (Ragauskienė, 1999, p. 157).

Laikrodžiai. Iš XV a. jau yra žinių apie portatyvinius laikrodžius. Vieną auksinį laikrodį mini P. Klimas, aprašinėdamas Žilbero de Lanua keliones per Lietuvą, kurį tasai turėjęs perduoti turkų sultonui nuo Anglijos karaliaus (Klimas, 1933, p. 146).

Tikrujuvėlyrikos objektu laikrodžiai tapo XVI a. pradžioje, kuomet Niurnbergo laikrodininkui pavyko sukonstruoti nešiojamus laikrodžius (Большая, 1986, c. 300). Tapo madinga nešioti laikrodžius ant kaklo, kaip pakabutį ant grandinėlės. Juos mėgo ir vyrai, ir moterys, ir nešiojosi dėžutės ar medaliono pavidalu. Iš pradžių jie būdavo puošiami kukliai graviruotomis arabeskomis, plokščiu figūriniu reljefu, ažūriniu ornamentu. Renesanso laikais laikrodžių korpusai pasidarė panašūs į pumpurus, žiedus, žvėris, kryžius (Большая, 1986, c. 300).

Barbora Radvilaite savo meilę karaliui Žygimantui Augustui patvirtindavo mielomis dovanėlėmis kartu su labai išraiškingu tekstu: „Siunčiu Jūsų Karališkajai malonybei savo maloningajam ponui žiedelytį, lyg laikro-

dį, kad Jūsų Karališkoji Malonybė teiktųsi pagal saulę orientuotis ir į Rytus, į Lietuvą, Viešpatie, Dieve duok, Jūsų Karališkoji Malonybė greitai skubėtų. Nuolankiai prašau, kad Jūsų Karališkoji Malonybė, žiūrėdamas į tas dvylika valandų, nors vieną teiktųsi sau pasirinkti, kurią aš, Jūsų Karališkosios Malonybės mažiausioji tarnaitė galėčiau būti Jūsų Karališkosios Malonybės prisimenama“ (Ragauskienė, 1999, p. 107; Ragauskienė, Ragauskas, 2001, p. 171).

Baroko laikais laikrodžiai jau kabojo prie juosmens ant grandinėlės. Deja, VŽP nerasta nė vieno laikrodį ar jo mechanizmą primenančio daikto, išskyrus XIX a. kišeninį sidabrinį laikrodį, pagamintą Ženevoje, tačiau šis radinys neturi nieko bendro su rūmais...

Puošni grandinėlė, kabanti ant kaklo ar juosmens, būdavo nukabinėta visokiomis įmantrybėmis, tokiomis, kaip vadinamasis **muskuso obuolys** – kapsulė su kvepalais. XV a. tai buvo sidabrinis ar auksinis sferinės formos indelis, ažūru ornamentuotomis sienelėmis, kuriame buvo laikomi kvepalai. XVI a. jį pakeitė kapsulė su ambra, nes tuo metu išmokta gaminti pigesnius aromatinius skysčius (Большая, 1986, c. 299). Ši kapsulė tai pat būdavo gausiai puošiamą, todėl ją galima vertinti kaip papuošalą. Jonušo Radvilos kunstkameroje buvo stiklinis buteliukas, dengtas vielos grotelėmis (Paliušytė, 1994). XVII–XVIII a. šią funkciją perėmė kvepalų flakonėliai.

„Kvapnių“ papuošalų VŽP nerasta arba neatpažinta, tačiau turime įrodymų, kad kvapieji skysčiai ir tepalai būdavo įvežami ir laikomi nemažos talpos – 200–300 g indeliuose be kaklelių, su lygiais stačiu kampu atlenktais angokraščiais. Gali būti, kad tam reikalui buvo naudojami ir užsukami stikliniai indai, kurių randami tik fragmentai – dažniausiai dangtelis arba angokraštis su metaliniu (švino alavo) sriegiu, pradedant XIII a. baigiant XVII a.

Kaip matyti iš pateiktų kostiumo puošybos pavyzdžių, Vilniaus žemutinės pilies Valdovų rūmų teritorijoje randami dirbiniai, atlikti įvairia technika vietinių ir svetimšalių meistrų, atkeliavę į pilį iš įvairių kraštų. Vis dėlto ikigotikinis ir gotikinis laikotarpis išsiskiria didesniu kiekiu baltiškojo stiliaus produkcijos, analogiškos įvairiose Lietuvos vietovėse randamiems dirbiniams, pasitaiko ir slavų kraštuose pagamintų papuošalų, o Vakarų Europos dirbinių mažiau. Renesanso ir baroko laikais pastarųjų radinių kiekis pastebimai išaugo, Europietiškoji kultūra akivaizdžiai nustelbė Bizantiškąją. Tą veikiausiai sąlygojo politiniai interesais grįstos Lietuvos valdovų vedybos.

Ne visi aptartieji radiniai gali būti traktuojami, kaip Lietuvos valdovo aprangos dalis. Kai kurių dirbinių pa-

prastumas ir dažnai pasitaikančios analogijos Lietuvos archeologinėje medžiagoje rodytų jų priklausomybę nobilitetą aptarnavusiam personalui, tačiau tai nesumenkina jų mokslinės vertės. Valdovai puošėsi brangiais vienetiniais, t. y. analogų neturinčiais papuošalais, pagamintais vietinių meistrų, prisilaikant tradicijų, ką akivaizdžiai iliustruoja Stakliškių lobis, taip pat atvežtais iš svetur arba svetimšalių meistrų pagamintais papuošalais.

Drabužiai ir madingi aprangos priedai neapsiriboją vien tik metalinių detalių ir papuošalų gausa ir įvairovė: skirtingos epochos pateikia ir savitą drabužių kirpimo stilių, audinių derinius, avalynės madas, tačiau tai – kita tema.

ŠALTINIŲ IR LITERATŪROS SĄRAŠAS

- Adomonis T.**, 1969 – Trakų salos pilies rūmų sieninė tapyba // *Menotyra*. Vilnius, 1969, Nr. 2, p. 135–159.
- Albrechto**, 1993 – Albrechto Stanislovo Radvilos atsiminimai (1632–1656) // *Metai*. 1993, Nr. 12, p. 103–120.
- Becker U.**, 1995 – Simbolių žodynas. Vilnius, 1995.
- Bielski M.**, 1830 – *Kronika Polska*. Warszawa, 1830.
- Daugudis V.**, 1968 – Stakliškių lobis. Vilnius, 1968.
- Guzevičiūtė R.**, 2001 – Europos kostiumo tūkstantmetis (X–XX a.). Vilnius, 2001.
- I balti**, 1992 – *I balti. Alle origini dei Prussiani, degli Iatvinghi, dei Lituani e dei Lettoni: Dal V secolo a. C. al XIV secolo*. Palermo, 1992.
- Jonynas I.**, 1932 – Vytauto šeimyna. Kaunas, 1932.
- Jonynas I.**, 1996 – Lietuvos didieji kunigaikščiai. Vilnius, 1996.
- Juodelis S.**, 1980 – Kupiškio rajono senkapių tyrinėjimai // *ATL* 1978 ir 1979 metais. Vilnius, 1980, p. 118–122.
- Kalkowski T.**, 1971 – *Tysiąc lat monety Polskiej*. Kraków, 1971.
- Kazakevičius V.**, 1993 – Plinkaigalio kapinynas // *LA*. Vilnius, 1993. T. 10.
- Kitkauskas M.**, 1994 – Vilniaus Arkikatedros požemiai. Vilnius, 1994.
- Klimas P.**, 1933 – Ghillebert de Lannoy. Dvi jo kelionės Lietuvon Vytauto Didžiojo laikais (1413–14 ir 1421 metais) // *Praeitis*. Kaunas, 1933. T. 2, p. 94–157.
- Korkutis V.**, 1980 – Mineralų pasaulyje. Vilnius, 1980.
- Kulikauskas P., Kulikauskienė R., Tautavičius A.**, 1961 – Lietuvos archeologijos bruožai. Vilnius, 1961.
- Kuncevičius A., Tautavičius A., Urbanavičius V.**, 1994 – Vilniaus Žemutinės pilies valdovų rūmų teritorijos 1993 m. tyrimai // *LIIR*. F. 1. B. 2545.
- Kuncienė O.**, 1979 – Sarių senkapis // *LA*. Vilnius, 1979. T. 1, p. 76–100.
- Kuncienė O.**, 1974 – XIII–XIV amžių rytų Lietuvos moterų galvos papuošalai // Lietuvos TSR Mokslų Akademijos darbai. A serija. 1974. T. 3 (48), p. 67–75.
- Lietuvos**, 2001 – Lietuvos Didžiosios Kunigaikštystės kasdienis gyvenimas. Vilnius, 2001.
- Lorentz S.**, 1933 – *Insygnija królewskie i wystawa w zakrystii katedralnej* // *Kurjer Wileński*. 1933 09 06, Nr. 238.
- Manhardt W.**, 1936 – *Letto-preussische Götterlehre*. Rīgā, 1936.
- Moreliowski M.**, 1932 – *Odkrycia wileńskie: Znaczenie prac okolo wskrzeszenia wileńskich pomników historii i sztuki* // *Alma Mater Vilnensis. Czasopismo akademickie*. Wilno, 1932. Z. 10, p. 43–65.
- Paliušytė A.**, 1994 – XVII a. Biržų Radvilų kolekcijos ir šiaurietišku „kunstkamerų“ tradicija // *Europos dailė. Lietuviškieji variantai*. Vilnius, 1994.
- Papée F.**, 1927 – *Acta Alexandri. Monumenta Medii Aevi historica res gestas Poloniae illustrantia*. Cracoviae, 1927. T. 19.
- Piekosiński F.**, 1896 – *Rachunki dworu Króla Władysława Jagiełły i królowej Jadwigi z lat 1388 do 1420*. Krakow, 1896.
- Ragauskienė R.**, 1999 – *Barbora Radvilaitė*. Vilnius, 1999.
- Ragauskienė R., Ragauskas A.**, 2001 – *Barboros Radvilaitės laišakai Žygimantui Augustui ir kitiems*. Vilnius, 2001.
- Rickevičiūtė K.**, – Rankinės iš Karmėlavos kapinyno // *Kultūros paminklai*. 2001, Nr. 8, p. 46–55.
- Ruzas V.**, 1998 – *Vladislavo Vazos medaliai* // *Dailė. Istorija ir elitinės kultūros teigtys*. Vilnius, 1998, p. 44–67.
- Senoji**, 1996 – *Senoji Lietuvos literatūra. Metraščiai ir kunigaikščių laišakai*. Vilnius, 1996. Kn. 4.
- Steponavičienė D.**, 1997 – *Pietinių vartų bokšto tyrimai 1996 m.* // *LIIR*. F. 1. Nr. 2670.
- Steponavičienė D.**, 2001 – *Vilniaus žemutinės pilies valdovų rūmų latrinos* // *Lietuvos pilių archeologija*. Klaipėda, 2001, p. 184–196.
- Svetikas E.**, 1988 – XIV–XVII a. Alytaus kapinynas. Alytus, 1988. I sąsiuvinis: Antsmilkiniai ir auskarai.
- Svetikas E.**, 1997 – *Tretininkai Lietuvos christianizacijos pradžioje: archeologijos duomenys apie jų atributiką* // *Lituanistica*. 1997, Nr. 4(32) p. 13–38.
- Svetikas E.**, 1998 – *Sagtys XVI–XVII a.: tipai ir paskirtis* // *LA*. Vilnius, 1998. T. 15, p. 389–432.
- Svetikas E.**, 2001 – *Daugiakaroliai antsmilkiniai: etninis ar konfesinis požymis?* // *Lietuvos istorijos metraštis 2000*. Vilnius, 2001, p. 5–19.
- Šinkūnaitė L.**, 1993 – XVII a. Radvilų portretai. Kaunas, 1993.
- Šinkūnaitė L.**, 2000 – XVII a. Lietuvos portretas // *Dailė*. Vilnius, 2000.

Širmulis A., 1994 – Vytauto Didžiojo portretai // Europos dailė. Lietuviškieji variantai. Vilnius, 1994, p. 55–64.

Tautavičius A., Urbanavičius V., 1996š – Vilniaus Žemutinės pilies rūmų teritorijos 1995 m. archeologinių tyrimų ataskaita. LIIR. F. 1. B. 2546.

Urbanavičienė S., 1993š – Lietuvos kaimiečių išeiiginiai drabužiai XIV a. pab.–XVII a.: Humanitarinių mokslų daktaro laipsnio disertacija. Vilnius, 1993.

Urbanavičienė S., 1995 – Diktarų kapinynas // LA. Vilnius, 1995. T. 11, p. 169–206.

Urbanavičius V., 1970 – Rumšiškėnai XIV–XVI amžiais. Vilnius, 1970.

Urbanavičius V., 1979 – Jakštaičių senkapis // LA. Vilnius, 1979. T. 1, p. 122–151.

Urbanavičius V., 1993 – Pałac władców Litwy na Zamku Dolnym w Wilnie // Konteksty. 1993, Nr. 3–4, p. 32–33.

Urbanavičius V., Kuncevičius A., Tautavičius A., 1991š – Vilniaus Žemutinės pilies rūmų teritorijos 1990 m. tyrimų ataskaita // LIIR. F. 1. B. 1944.

Urbanavičius V., Urbanavičienė S., 1988 – Archeologiniai tyrimai // LA. Vilnius, 1988. T. 6, Obelių kapinynas, p. 9–61.

Vaitkunskienė L., 1984 – Kaštaunalių plokštinis kapinynas // LA. Vilnius, 1984. T. 3, p. 79–92.

Vaitkunskienė L., 1995 – Pagrybio kapinynas // LA. Vilnius, 1995. T. 13.

Valatka V., 1974 – Skėrių (Mažeikių raj.) švedkapis //

Archeologiniai ir etnografiniai tyrinėjimai Lietuvoje 1972 ir 1973 metais. Vilnius, 1974, p. 91–93.

Valatkienė L., 1980 – Galkančių (Telšių raj.) senkapio tyrinėjimai 1978 metais // ATL 1978 ir 1979 metais. Vilnius, 1980, p. 114–116.

Varnas A., 1995 – Tulpiakiemio senkapiai // LA. Vilnius, 1995. T. 11, p. 244–289.

Vaškevičiūtė I., 1995 – Mažeikių (Šiaulių raj.) XVI–XVII a. kapinynas // LA. Vilnius, 1995. T. 11, p. 290–316.

Vilniaus, 1968 – Vilniaus miesto istorija. Vilnius, 1968.

Vilniaus, 1995 – Vilniaus žemutinės pilies rūmai. 1990–1993 metų tyrimai. Vilnius, 1995. T. 3.

Volkaitė-Kulikauskienė R., 1970 – Lietuviai IX–XII amžiais. Vilnius, 1970.

Wawel, 2000 – Wawel 1000–2000. Wystawa jubileuszowa. Kultura artystyczna dworu królewskiego i katedry // Katedra Krakowska – biskupia, królewska, narodowa. Skarby Archidiecezji Krakowskiej. Kraków, 2000. T. 1–3.

Zabiela G., 1995 – Bečių senkapis // LA. Vilnius, 1995. T. 11, p. 330–381.

Большая, 1986 – Большая иллюстрированная энциклопедия древностей. Прага, 1986.

SANTRUMPOS

ATL – Archeologiniai tyrinėjimai Lietuvoje

LA – Lietuvos archeologija

LIIR – Lietuvos istorijos instituto Rankraštynas.

METAL DETAILS AND ORNAMENTS OF CLOTHING BY DATA OF INVESTIGATION OF THE VILNIUS LOWER CASTLE

Daiva Steponavičienė

Summary

During investigations carried out in the Sovereigns' Palace of the Vilnius Lower Castle many ornaments and clothing accessories made from precious metals, glass and minerals were found. They are local and imported artefacts from various epochs. Unfortunately, only fragments of many of them remained, therefore, they carry little information. More light on the subject was shed by prewar investigations of the Royal Crypt in the Vilnius Cathedral where the remains of three Lithuanian royal persons – Aleksandras Jogailaitis, Elžbieta Habsburgaitė and Barbora Radvilaitė with royal insignia were found. The archaeological data from

the Lower Castle were compared with the archaeological material of Lithuania, iconographical data (fresco, painting, applied art – portrait tiles, medals, coins etc.), added to by written sources (correspondence of Sigismund August and Barbora Radvilaitė, inventory of Alexandr Jogiellon etc.).

The decorating details were divided into hair and body (head, neck, hand) ornaments and clothing ornaments (designed for pinning, tightening or decoration of wear), as well as accessories, which supplemented the general style of costume of this or that period, following the scientific literature of Europe. It was observed that at an

early stage of the Castle's existence more ornaments were related to the Byzantine culture, while in times of late Gothic, Renaissance and Baroque more popular was the fashion of the West. These processes were related with the Lithuanian sovereigns' political interests, as often as not cemented by royal marriages.

LIST OF ILLUSTRATIONS

- Fig. 1. Fragment of tile with picture of longhaired.
 Fig. 2. Square tiles with female and male portraits.
 Fig. 3. Golden engraved chain, from the latrine of the South building, 15th–16th centuries.
 Fig. 4. Tile with portrait of Žygimantas the Old who is decorated by solid chain.
 Fig. 5. Cut-glass pendant, from outside of the South building.
 Fig. 6. Beads of black and gray glass of the 14th century, imported from Russia.
 Fig. 7. Bead of black amber – jet, from the latrine of the South building.
 Fig. 8. Band-bracelet of the 13–14th centuries, made of copper alloy, with Arabic (?) characters, from the South building, basement G.

Fig. 9. Ring eye from dark blue chalcedony of the 13–14th centuries.

Fig. 10. Golden enamel ring with Maltese cross.

Fig. 11. Golden enamel ring with diamond, emerald and ruby belonging to Barbora Radvilaitė, the Queen.

Fig. 12. Golden ring with four diamonds belonging to Elisabeth von Habsburg, the Duchess.

Fig. 13. Bed tile of the end of the 15th – beginning of the 16th centuries, with female bust, from the basement E.

Fig. 14. Silver round brooch of the Gothic style.

Fig. 15. Small bronze button of the 13–14th centuries, from the basement F.

Fig. 16. Round bronze gilded button of the 14–15th centuries, fringe-decorated.

Fig. 17. Three small tin buttons of the 14th century, from outside of the South building.

Fig. 18. Bronze belt (?) binding with small cones.

Fig. 19. Bronze binding of belt tip of the Renaissance style.

Fig. 20. Bronze belt buckle of the first half of the 16th century.

Fig. 21. Two bindings for purse (?) of the 14th century, from outside of the South building.

Fig. 22. Binding for purse of the 17–18th centuries.

МЕТАЛЛИЧЕСКИЕ ДЕТАЛИ ОДЕЖДЫ И УКРАШЕНИЯ ПО ДАННЫМ ИССЛЕДОВАНИЯ ВИЛЬНЮССКОГО НИЖНЕГО ЗАМКА

Дайва Степонавичене

Резюме

Исследуя королевский дворец Вильнюсского нижнего замка, было найдено много украшений и уборов одежды, изготовленных из благородных металлов, стекла и минералов. Это местные и импортные изделия из различных эпох. К сожалению, большинство из них сохранилось в фрагментах, поэтому дают мало информации. Для раскрытия темы больше информации предоставляют довоенные исследования королевской крипты Вильнюсского кафедрального собора. Тогда были найдены останки трех королевских особ – Александра Ягеллона, Эльжбеты Габсбургской и Барборы Радвилайте вместе со знаками королевской власти. Археологические данные Нижнего замка сопоставляются с археологическим материалом Литвы, иконографией (фрески, живопись, прикладное искусство: портретные изразцы, медали,

монеты и т.п.), дополняются письменными источниками (корреспонденция Сигизмунта Августа и Барборы Радвилайте, описание имущества Александра Ягеллона и др.).

Следуя за европейской литературой, детали убора разделяются на украшения волос и тела (головные, нашейные, для рук), также украшения одежды (предназначенные для заpinания, стягивания и декора), аксессуары, дополняющие общий стиль костюма той или иной эпохи. Отмечается, что из раннего этапа существования замка встречаются украшения, в основном связанные с византийской культурой, а в эпохи поздней готики, ренессанса и барокко получает распространение западная мода. Эти процессы связаны с политическими интересами правителей Литвы, нередко закрепленными королевскими браками.

СПИСОК ИЛЛЮСТРАЦИЙ

- Рис. 1. Фрагмент изразца с изображением длинноволосого юноши.
- Рис. 2. Квадратные изразцы с женским и мужским портретами.
- Рис. 3. Золотая гравированная цепочка из латрины южного корпуса. XV–XVI вв.
- Рис. 4. Изразец с портретом Сигизмунта Старого с массивной цепью на шее.
- Рис. 5. Хрустальная подвеска, найденная снаружи южного корпуса.
- Рис. 6. Бусы из черного и серого стекла. XIV в., импорт из России.
- Рис. 7. Бусина из черного янтаря–гагата из латрины южного корпуса.
- Рис. 8. Лентообразный браслет из сплава меди с арабскими (?) письменами, найденный в подвале *G* южного корпуса XIII–XIV вв.
- Рис. 9. Глазок кольца из темно–синего халцедона. XIII–XIV вв.
- Рис. 10. Золотое кольцо, покрытое эмалью, с изображением Мальтийского креста.

Рис. 11. Золотое кольцо королевы Барборы Радвилайте, покрытое эмалью, с бриллиантом, изумрудом и рубином.

Рис. 12. Золотое кольцо княгини Эльжбеты Габсбургской с четырьмя бриллиантами.

Рис. 13. Корытоводный изразец конца XV–начала XVI веков с изображением женского бюста из подвала *E*.

Рис. 14. Серебряная кольцевидная фибула готического стиля.

Рис. 15. Бронзовая пуговичка из подвала *F*. XIII–XIV вв.

Рис. 16. Круглая бронзовая позолоченная пуговичка, украшенная бахромой. XIV–XV вв.

Рис. 17. Три оловянных пуговички, найденные снаружи южного корпуса. XIV в.

Рис. 18. Бронзовая оковка пояса (?) с конусами. ренессанса.

Рис. 19. Бронзовая оковка конца пояса в стиле ренессанса.

Рис. 20. Бронзовая застежка пояса. I половина XVI в.

Рис. 21. Две оковки кошелька (?), найденные снаружи южного корпуса. XIV в.

Рис. 22. Оковка кошелька. XVII–XVIII вв.