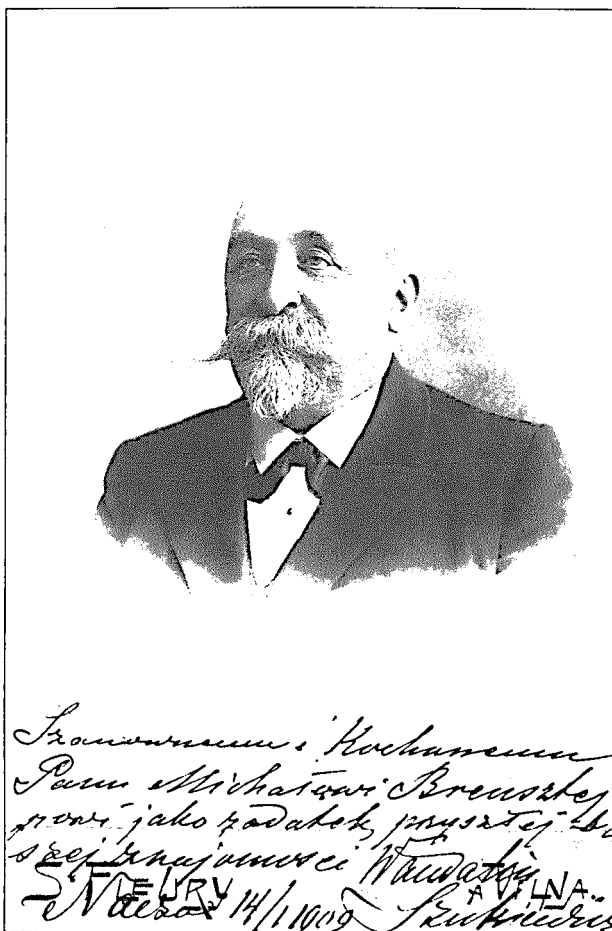


# VANDALINAS ŠUKEVIČIUS – AKMENS AMŽIAUS GYVENVIEČIŲ TYRINĖTOJAS (150-ŪJŲ GIMIMO METINIŲ SUKAKČIAI PAŽYMĖTI)

GINTAUTAS ZABIELA

Lietuvos archeologijos istorija nėra ilga. Intensyvesni tyrinėjimai vyksta tik antrą šimtmetį, tad ir atliktų darbų, ir juos nudirbusių žmonių sąrašai nedideli. Tačiau ir tarp jų kai kas jau primiršta. Tarp tokių yra XIX a. pabaigos – XX a. pradžios archeologas mėgėjas dvarininkas Vandalinas Šukevičius (Wandalin Szukiewicz) (1 pav.), kurio 150-osios gimimo metinės sukanka 2002 m. spalio 10 d. Negalima sakyti, kad jis yra visiškai užmirštas. Lietuvoje apie jį rašė J. Puzinas (Puzinas, 1935a, p. 89–90; 1935b, p. 179–182), A. Tautavičius (Tautavičius, 1969), P. Kulikauskas ir G. Zabiela (Kulikauskas, Zabiela, 1999, p. 133–138), Baltarusijoje – G. Kochanovskis (Кохановські, 1984, c. 76–77), Lenkijoje – J. Kostrzewskis (Kostrzewski, 1949, p. 121–123) ir M. M. Blombergowa (Blombergowa, 1993a, p. 62–67; 1993b). Pastaroji nurodo apie jį parengusi monografiją (Blombergowa, 1993a, p. 62). 1992 m. Nočioje įvyko V. Šukevičiaus gimimo 140-mečiui skirta konferencija, kurios darbai 1994 m. buvo išleisti atskira knygele (Славутыя людзі Воранаўшчыны. Гродна–Нача, 1994. 600 egz., 60 p.)<sup>1</sup>. Joje detaliau buvo nušviesti V. Šukevičius – etnologas (Мікуліч, 1994) ir ypatingai archeologas: I–V a. kapinynų (Мядзведзеў, 1994a), akmens amžiaus paminklų (Чарняўскі, 1994), Panemunės (Звяруга, 1994), ragonybės tyrinėtojas (Заікоўскі, 1994). Jis minimas ir atsiminimuose (pvz., Talko-Hrynczewicz, 1932, p. 15, 52–54), ir populiariuose ar enciklopediniuose straipsniuose (nemažai nuorodų į juos pateikta (Zasztowt, 1990, p. 265, išnaša 16). V. Šukevičius, nors ir savamokslis, buvo produktyvus Lietuvos senovės tyrinėtojas: kasinėjo akmens amžiaus gyvenvietes, piliakalnius, pilkapius, senkapius, tyrinėjimų rezultatus skelbė to meto spaudoje, iš surastų senienų suformavo ir tvarkė turtingą rinkinį, rūpinosi Vilniaus senamiesčio ir



1 pav. M. Brenšteiniui dovanota 1909 m. fotonuotrauka su V. Šukevičiaus autografu – originalas saugomas Lietuvos nacionaliniame muziejuje Ikonografijos skyriuje (inv. Nr. ATV 10445). Dėkoju muziejaus Ikonografijos skyriaus muziejininkei Vitalijai Jočytei už šios nuotraukos saugojimo vietos nurodymą.

<sup>1</sup> Dėkoju prof. Aleksiejui Luchtanui už galimybę ją pasinaudoti.

Trakų salos pilies išsaugojimu. Tarp mažiau žinomų jo veiklos sričių yra dvasinės krašto kultūros papročių fiksavimas bei istorijos populiarinimas (Мікулич, 1994, c. 7–9). Iš visų nuveiktų darbų archeologijos srityje bene mažiausiai iki šiol yra nušviesti jo vykdyti akmens amžiaus gyvenviečių tyrinėjimai, nors pats V. Šukevičius dažnai laikomas vos ne jų tyrinėjimų pradininku (Tautavičius, 1961, p. 26). Jis savo iniciatyva akmens amžiaus gyvenvietes tyrinėjo daugiausia Lydos ir Trakų apskrityse, dabartiniuose Šalčininkų ir Varėnos rajonuose bei Baltarusijos teritorijoje (Gardino sritis, Varanavo rajonas).

Vandalinas Šukevičius gimė vos 1,3 km nuo dabartinės Lietuvos sienos esančioje Nočioje (Rodūnės r.) kilminio dvarininko Aleksandro Šukevičiaus ir Alinos Volkaitės-Karačevskos šeimoje. Šukevičiai kilę iš Žemaitijos, XVII a. viduryje giminė persikėlė į Slonimo pavietą (Sulimczyk, 1934). Paprastai laikoma, kad Vandalinas gimė 1852 m. spalio 10 d., tačiau savo biografijoje jis nurodo gimęs spalio 11 d. (Blombergowa, 1993b, p. 158). Pradžioje jis mokėsi namuose, nes motina nenorėjo atiduoti sūnaus į rusišką mokyklą, vėliau Vilniuje – gamtos mokslų pas profesorių botaniką Juozapą Jundzilą (1794–1877). Jo paveiktas susidomėjo biologija, antropologija ir senąja istorija (Мікулич, 1994, c. 6). Kiek vėliau piešti mokėsi pas Šlendzinskį (profesoriaus Ludomiro Šlendzinskio (1889–1980) senelį). 1869–1871 m. jis gyveno Varšuvoje, kur norėjo įstoti į universitetą, tačiau nemokėdamas rusų kalbos to negalėjo padaryti. V. Šukevičius buvo kuklus, labai inteligentiškas, domėjosi daile, jaunystėje net rašė eilėraščius (Talko-Hrynczewicz, 1932, p. 15, 52). 1871 m. jis grįžo į Nočią, kur praleido didžiąją savo gyvenimo dalį ūkininkaudamas ir rinkdamas senienas. Jo dvarelis, stovėjęs dabartinės Dvaro gatvės gale, susidėjo iš dviejų gyvenamųjų ir keleto ūkinių pastatų (Руль, 1994, c. 24). 1907 m. jis įkūrė Nočios žemdirbių ratelį, kuriam vadovavo iki mirties. Be archeologinių dirbinių, V. Šukevičius turėjo pintų juostų, muzikos instrumentų kolekcijas (Olechnowicz, 1938). 1893 m. jis dalyvavo IX archeologų suvažiavime Vilniuje, kur buvo eksponuojama dalis jo rinkinio. Nuo 1899 m. kelerius metus V. Šukevičius gyveno Vilniuje. Jis gerai pažinojo to meto archeologijoje dirbusius žmones, skaitė archeologinę literatūrą, artimai bendravo su Z. Gliogieriu, E. Volteriu, J. Talko-Grincevičiumi ir kt. V. Šukevičius 1901 m. buvo išrinktas Lenkų mokslų akademijos Krokuvoje nariu korespondentu, bendradarbiavo su Imperatoriškąja archeolo-

gine komisija Peterburge (vienur nurodoma, kad jis buvo jos nariu bendradarbiu (Blombergowa, 1993b, p. 158), kitur – kad nebuvo (Blombergowa, 1988, p. 128–129), kitų draugijų nariu. Vilniuje 1899 m. jis suorganizavo nelegalų „Senienų ir kraštotyros mėgėjų ratelį“, veikusį iki 1906 m. pavasario, buvo jo pirmininku. Nuo 1907 m. jis tvarkė Lenkų mokslo bičiulių draugijos Vilniuje archeologinius rinkinius. Nuo 1902 m. birželio 5 d. iki 1914 m. sausio 1 d. V. Šukevičius nuomavo visą Trakų pilies salą (Blombergowa, 1993a, p. 64), rūpinosi jos griuvėsių apsauga. Tuo metu sparčiai besiskaidančioje į pavienes stovyklas politinėje terpėje V. Šukevičius buvo rusofilškos orientacijos (Talko-Hrynczewicz, 1932, p. 54), nors aktyviai darbavosi lenkų mokslo bičiulių draugijoje, rašė į to meto jų spaudą. 1916–1917 m. jis Nočios apylinkių kaimuose suorganizavo net 18 lenkiškų pradinių mokyklėlių (Grzymala-Przybytko, 1936, p. 5). Pagal politinę ano meto visuomenės orientaciją jis buvo krajovcų idėjų (kėlusių specifinius lenkų interesus vietoje nesijungiant su Lenkija) simpatikas (Zasztowt, 1990, p. 277). Kartu jo darbuose pastebima aiški tolerancija ir savotiška pagarba vietinių jo gimtinės apylinkių žmonių – lietuvių ir baltarusių – kultūrai. V. Šukevičius pasisakė už lietuvių teisę kalbėti gimtąja kalba, naudoti ją mokykloje ir bažnyčioje, už ką 1912 m. lenkų spaudoje buvo pavadintas litvomanu ir lenkų interesų išdavikų. Atsakydamas į šiuos kaltinimus jis rašė, kad save laiko lenku, tačiau myli savo tėvynę Lietuvą (Tautavičius, 1994).

Tuo tarpu asmeninis V. Šukevičiaus gyvenimas susiklostė nekaip. Anksti mirė jo mylima duktė Vanda (g. 1879 m. lapkričio 28 d.) (Майсячак, 1994, c. 27), ištėkėjusi už Teodoro Narbuto (1881–?), istoriko Teodoro Narbuto (1784–1864) vaikaičio (Sulimczyk, 1934). Žmona Julija (A. Majsejonakas, remdamasis Nočios bažnyčios metrikų knyga nurodo, kad ji – Bronislava iš Pavlovičių (Майсячак, 1994, c. 27)), nesuprato jo archeologinės veiklos prasmės, joje matydama tik lėšų švaistymą. Atitekėjusi su 8000 rublių kraičiu ji buvo įgaliojusi vyrą tvarkyti jai priklausantį Jagelovičių dvarą. Anot jos „vyras aistringai pamėgo archeologiją ir tam per 13 metų, pardavinėdamas žemę, mišką, palivarkus, išleido savo ir mano kapitalą su pelnais apie 40 000 rublių“ (Smelstorius, 1996, Nr. 12, p. 3). Dėl pašlijusios finansinės padėties ji padavė 55 metų Vandaliną į teismą, prašydama ją išskirti su vyru. Vilniaus dvasinės kolegijos posėdis įvyko 1907 m. spalio 26 d. (dokumentai saugomi Lietuvos valstybiniame isto-

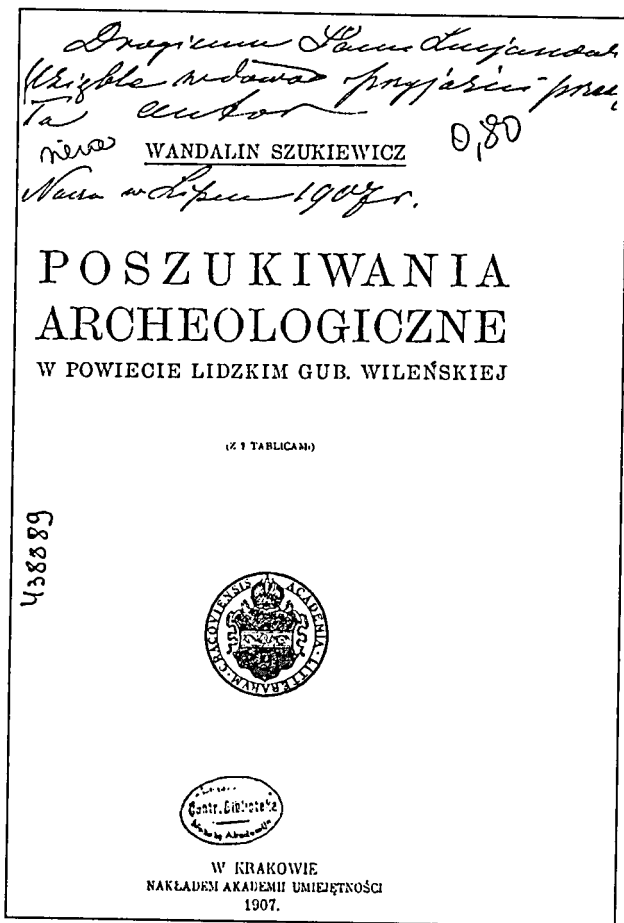
rijos archyve tarp Vilniaus vyskupijos popierių) (Smelstorius, 1996, Nr. 12, p. 3). Teismas nustatė, kad V. Šukevičius tikrai išleido savo turta, dėl ko nepajėgs suteikti išsilavinimo savo sūnams Zigmuntui (1884–?) ir Henrikui (1899–?) – duktė Vanda tuo metu jau buvo ištekėjusi (ištekėjo 1904 m.), todėl suteikė laikiną išsiskyrimą, vaikus paliko motinai su teise reikalauti iš vyro lėšų vaikams išlaikyti. Kaip matyti iš V. Smelstoriaus paskelbtų bylos dokumentų ištraukų, žmona su V. Šukevičiumi konfliktavo jau gana seniai, buvo net atsiskyrusi ir išsikėlus gyventi į Vilnių, o pats teismas privedęs Vandaliną prie apopleksijos (Smelstorius, 1996, Nr. 20, p. 3).

V. Šukevičius mirė staiga nuo širdies smūgio 1919 m. gruodžio 1 dieną ir gruodžio 3 d. buvo palaidotas Nočios kapinėse esančioje šeimos koplyčioje (Sulimczyk, 1934). Jo rinkiniai pakliuvo į Lenkų mokslo bičiulių draugijos muziejų Vilniuje, iš kur vėliau atsидūrė Lietuvos nacionaliniame muziejuje. Kažkiek jų (daugumoje ne akmens amžiaus laikotarpio) pateko ir į Maskvos istorijos muziejų, Peterburgo Ermitažą, Krokuvos mokslų akademijos muziejų (pastarajame nurodomas 161 akmens amžiaus dirbinys (Поболь, 1979, c. 32, 35, 45–46)), Krokuvos Jogailos universiteto antropologijos rinkinį (greičiausiai kaukolės) (Rimantienė, 1984, p. 7). Iki Antrojo pasaulinio karo kai kurie jo rankraščiai bei radiniai buvo saugomi pas įpėdinius, vėliau – pervežti į Lenkiją (Liaudies bibliotekoje Varšuvoje Rankraščių skyriuje saugomi V. Šukevičiui rašyti laišakai (III–2941–2947) (Jurkowski, 1990, p. 61), Krokuvoje – rankraštis „Wycieczka archeologiczna na Białorus“ (Поболь, 1979, c. 196)) arba pražuvo. V. Šukevičiaus rankraštinis palikimas buvo gana gausus. 1938 m. pas Varėnoje gyvenusį jo sūnų Zigmuntą apsilankęs Adolfas Olechnovičius mini matęs jo juodraščius, užrašų knygutės, sąsiuvinius, aplankus, albumus su piešiniais (Olechnowicz, 1938). Būta ir antros „Priešistorinės Lietuvos archeologijos eskizų“ darbo dalies, skirtos metalų laikotarpiui, kurią 4 dešimtmetyje buvo ruošiamasi išleisti (Grzymala-Przybytko, 1936, p. 6). Be to, žinoma, kad jis turėjo įsigijęs fotoaparata ir fotografavo radinius bei tyrinėjimus (Blombergowa, 1993b, p. 158), tačiau šių nuotraukų ir negatyvų likimas nežinomas. Išimtį sudaro jo tyrinėjimų ataskaitos, siųstos Imperatoriškajai archeologinei komisijai į Peterburgą (jų sąrašą žr. Мядзведзеў, 1994b, c. 49–50) ir šiuo metu saugomos Rusijos materialinės kultūros institute Peterburge. Jų duomenys šiame darbe liko nepanaudoti.

V. Šukevičius archeologinius tyrinėjimus pradėjo būdamas jau pilnai subrendęs, 1883 m. Pradžioje jis labiau domėjosi valstybės laikotarpio (vėlyvaisiais) kapinynais, kuriuos čia kasinėjo kartu su Eduardu Volteriu (1856–1941), vėliau susidomėjo geležies amžiaus laidojimo paminklais – pilkapiais, kuriuos jau pradėjo tyrinėti savarankiškai. Lietuvos archeologijos istorijoje jis vienas iš pirmųjų pradėjo domėtis akmens amžiaus gyvenvietėmis. Iki jo pastarąsias plačiau 1871–1903 m. laikotarpiu žvalgė tik Zigmuntas Gliogeris (1845–1910), tarp Gardino ir Kauno aptikęs mažiausiai 16 akmens amžiaus gyvenviečių (Kulikauskas, Zabiela, 1999, p. 113). V. Šukevičius akmens amžiaus gyvenvietėmis pradėjo domėtis nuo 1886 m. (Šniežko, 1959, p. 409). Greitai jis pradėjo vykdyti jų intensyvius žvalgymus Merkio, Katros, Versekos, Ditvos, Pelesos, Grūdų, Ūlos upių pakrantėse. Kartu jo kolekcijai buvo renkami ir akmeniniai dirbiniai (daugiausia akmeniniai kirviai). Akmens amžiaus gyvenviečių pažinimas V. Šukevičių su amžiumi vis labiau įtraukdavo. Jis palengva plėtė žvalgymų regioną, rinko duomenis apie šias gyvenvietes iš literatūros platesniame regione, stengėsi surinktą paviršinę medžiagą moksliskai sisteminti, pradėjo skelbti gana detalius straipsnius apie geriausiai pažįstamus žvalgytus regionus su kruopščiais į jo kolekciją patekusios medžiagos aprašymais, galiausiai pats pradėjo tyrinėti akmens amžiaus paminklus ir skelbti jų medžiagą. Apie 30 metų trukę akmens amžiaus pažinimo darbai vykdyti Pietų Lietuvos regione, kurį iš šiaurės riboja Merkys, iš rytų – Rodūnėlė, iš pietų – Katra, iš vakarų – Nemunas (Чарняўскі, 1994, c. 14). Juos pristabdė tik Pirmasis pasaulinis karas (1914 m. jis Imperatoriškosios archeologinės komisijos užsakymu turėjo tyrinėti Pripetės žemupio pakrantes (Šniežko, 1959, p. 411)), o nutraukė tyrinėtojo mirtis.

Visą V. Šukevičiaus veiklą akmens amžiaus gyvenviečių pažinime galima suskirstyti į 3 dideles dalis: paminklų žvalgymas ir šių žvalgymo rezultatų skelbimas bei pristatymas visuomenei; ankstyvųjų kapinynų tyrinėjimai ir jų rezultatų skelbimas bei apibendrinantys darbai. Iš 41 archeologinės tematikos jo darbo (Antoniewicz, 1920) akmens amžiui skiriami vos 10 (2 pav.), iš kurių keturiuose šis laikotarpis atsispindi tik dalinai. Nežiūrint to akmens amžiaus tyrinėjimuose V. Šukevičiaus nuopelnai Lietuvos archeologijos istorijai yra didžiuliai.

Akmens amžiaus gyvenviečių paiešką V. Šukevičius vykdė nuolat. Nebloga paskata susidomėti jomis buvo tokiomis gyvenvietėmis turtingos gimtinės No-



2 pav. V. Šukevičiaus straipsnio „Poszukiwania archeologiczne w powiecie Lidzkim, gub. Wileńskiej“ atspaudas su jo autografu Liucijanui Uziembłai (1874–1942) (Mokslų akademijos biblioteka).

čios apylinkės. Gyvenviečių pėdsakų jis ieškodavo dažniausiai vėjų pustomų smėlėtų vietų paviršiuje, kur pagrindinis jų buvimo požymis buvo įvairūs titnaginiai dirbiniai, rečiau – puodų šukės. Tokias vietas V. Šukevičius aptikdavo bendraudamas su vietos gyventojais, kuriems jis pinigais atsilygindavo už informaciją bei surastus dirbinius. Įdomią informaciją yra užrašęs mokytojas Henrikas Lizdenis (Lizdenis, 1957). Pagal jį V. Šukevičiaus pagalbininku renkant radinius buvo apie 50 metų amžiaus visiškai aklas Praudos kaimo valstietis Kalonas. Jis buvo nemokytas, bet gudrus žmogus, labai „specialnas in viska“ (Lizdenis, 1957). Už įdomesnius titnaginius radinius, vietoje *skalkomis* vadintus, Kalonas mokėjo po 15–20 kapeikų. V. Šukevičiui supirkinėdamas radinius jis vaikščiojo po artimiausius kaimus. Radinių vertę jis nustatydavo juos apčiupinėdamas. Kai kurie asmenys jam buvo pradėję nešti savo darbo dirbinius, tačiau apgavystę jis greitai

pastebėjo. V. Šukevičius už akmeninį kirvelį mokėdavo 50 kapeikų (Lizdenis, 1957) – gana didelius tam laikui pinigus, todėl perpratę keistuolio pono norus, sumanesni rinkėjai pradėjo jį apgaudinėti, patys gaminami panašius dirbinius ir pateikdami kaip senus. Dėl šios priežasties į V. Šukevičiaus rinkinius pateko ir falsifikatų. Kiek ir kokį mastą buvo pasiekęs apgaudinėjimas ir ar apie jį žinojo pats V. Šukevičius – šiandien pasakyti neįmanoma, nes nėra aiškių to dokumentinių liudijimų. Daugiau tai tik iš lūpų į lūpas perduodama žodinė tradicija, kai kada traktuojama kaip V. Šukevičiaus nesusivokimas renkamoje medžiagoje. Bene aiškiausiai šį faktą yra įvardijęs A. Tautavičius (Tautavičius, 1994). Kad V. Šukevičius radiniams pinigų negailėjo, rodo ir jo skyrybų byloje išlikę dokumentai. Žmona V. Šukevičių kaltino, kad tokius didelius pinigus gali išleisti tik beprotis, „kuris perka daiktus by tik senus, visai nelygdamas kainos“ (Smeltorius, 1996, Nr. 21, p. 3).

Nepaisant į jo kolekciją pakliuvusių falsifikatų dauguma V. Šukevičiaus surinktų dirbinių buvo tikri. Dėl rinkinio ir rankraščių išskaidymo bei dalinio praradimo po jo mirties šiandien neįmanoma net tiksliau pasakyti, kiek akmens amžiaus dirbinių jis buvo spėjęs surinkti. Bet kuriuo atveju jų būta mažiausiai penkių tūkstančių neskaitant keramikos šukių. Taip teigti įgalina išlikusių dirbinių skaičius. 1908 m. Lenkų mokslų bičiulių draugijai Vilniuje perduotoje rinkinio dalyje buvo 2095 titnaginiai dirbiniai, kurių dalis eksponuoti pritrivinti prie 13 lentelių, dalis sudėta į lentynas. Keramikos šukės buvo sudėtos į 8 lenteles, buvo nuo 141 puodo iš Merkio ir Ūlos pakrančių. Tarp jų būta ir bronzos bei geležies amžiaus šukių (Szukiewicz, 1908, p. 130). Dabar šiuos rinkinius paveldėjusiame Lietuvos nacionaliniame muziejuje saugomoje išlikusioje V. Šukevičiaus kolekcijos dalyje yra 3514 dirbinių. Panašiu laiku Erazmo Majevsčio (1858–1922) Archeologijos muziejui Varšuvoje buvo perduota per tūkstantis radinių iš Gribašos (Поболь, 1979, c. 25). Pastarieji šiandien turi būti Valstybiniame archeologijos muziejuje Varšuvoje (Lenkija). Dar 161 dirbinys saugomas Krokuvos archeologijos muziejuje Lenkijoje (Поболь, 1979, c. 32, 35, 45–46). Neabejotinai išsiblaškę ar buvo depasportizuota dalis jo turėtų akmeninių kirvelių. Iki 1901 m. rudens V. Šukevičiaus rinkinyje būta 384 akmeninių dirbinių, iš kurių 356 tuomet buvo pas jį, kiti – perduoti Vilniaus senienų muziejui arba išsivaikščiojo per įvairius asmenis (Szukiewicz, 1904, p. 10). Surinktoji medžiaga įvairi chronologiniu atžvilgiu: nuo

vėlyvojo Madleno iki neolito pabaigos ir net bronzos amžiaus, tačiau dominavo neolito dirbiniai.

V. Šukevičius, gausindamas savo rinkinį, dažnai pats lankydavo akmens amžiaus gyvenvietes. Tai neblogai matyti iš jo paskelbtų darbų, kur gana konkrečiai nurodoma, kur tos gyvenvietės yra, įskaitant ir tikrinį vietovės pavadinimą (mikrotoponimą). Kiek jis žinojo ir buvo suradęs akmens amžiaus paminklų – vėlgi tiksliai nežinoma. Vien Merkio ir Ūlos pakrantėse jis atrado 43 akmens amžiaus gyvenvietes, visame Merkio baseine, maždaug 1000 km<sup>2</sup> plote – 60 gyvenviečių. Literatūroje nurodoma, kad jis aptiko virš 130 akmens amžiaus gyvenviečių (Мікулич, 1994, c. 7). 1893 m. V. Šukevičius žinojo 25 akmens amžiaus gyvenvietes (Шукевич, 1893, c. 96). Iki 1898 m. jis 1200 kvadratinį varstų (1366 km<sup>2</sup>) teritorijoje, ribojamoje Merkio, Versekos, Dzitvos, Pelesos, Katros ir Grūdų, žinojo 58 gyvenvietes (Szukiewicz, 1901b, p. 10, *sąrašas* p. 11–12.). Realiai suskaičiavus visus V. Šukevičiaus straipsniuose aptiktus akmens amžiaus gyvenviečių paminėjimus, sulyginus juos tarpusavyje gaunasi apie 150 jo žinotų akmens amžiaus paminklų (žr. jų sąrašą). Be jokios abejonės, tai irgi nepilnas sąrašas, nes kaip jau minėta, rankraštinis V. Šukevičiaus palikimas arba neišliko, arba tebėra plačiau netyrinėtas ir neskelbtas. Todėl lieka nelabai aiškūs ir pačių akmens amžiaus paminklų išskyrimo kriterijai. Net ir skelbtoje medžiagoje vienur įvardijamos gyvenvietės, kitur – tik pavieniai akmens amžiaus radiniai (kartais net ir tai pačiai vietai). Pats V. Šukevičius nurodo, kad dar 33 vietose buvo rasta paskirų dirbinių (Szukiewicz, 1910, p. 53). Kai kada pavienės radimvietės, jose suradus naujų radinių, vėliau pavirsdavo į gyvenvietes. Įvairuoja ir pačių gyvenviečių lokalizacija, skaičius pavienėse vietovėse, netgi pavadinimai, kuriuos dėl turimų labai negausių duomenų šiandien ne visuomet galima lokalizuoti. Juos papildomai supainiojo V. Šukevičiaus straipsnių rengėjų padarytos klaidos. Tokiu būdu tikrai nebus padidintas V. Šukevičiui buvusių žinomų akmens amžiaus paminklų skaičius – apie 200, žinant šiandieninį šių paminklų gausumą Varėnos rajone ir čia nuolat atrandamas dar nežinomas gyvenvietes.

Reikia aptarti ir tokį paprastą, tačiau šiandien labai supainiotą dalyką, kaip akmens amžiaus paminklų pavadinimai. Nors šiuo klausimu V. Šukevičius specialiai nėra rašęs, tačiau iš visos jo išlikusios medžiagos gerai matyti, kad jis prisilaikė gana vieningos sistemos. Akmens amžiaus gyvenvietes jis įvardydavo pagal artimiausios gyvenamosios vietovės (paprastai kaimo)

pavadinimą. Jeigu vienos gyvenamosios vietovės aplinkoje būdavo kelios gyvenvietės, buvo naudojama jų numeracija jų suradimo eilės tvarka. Tik išimtiniais atvejais akmens amžiaus gyvenvietės būdavo įvardijamos pagal vandenvardžius (daugiausia ežerus), nors ir čia pastebėta neabejotina tendencija jas sieti su gyvenamosiomis vietomis. Pagal upes jis akmens amžiaus gyvenvietes tik skaičiuodavo ir grupuodavo. Įvairūs mikrotoponimai (vietovių tikriniai pavadinimai vieno kaimo ribose) V. Šukevičiui niekuomet nebuvo pagrindiniu gyvenvietę apibūdinančiu pavadinimu, o tik pagalbiniumi, išskiriančiu jį iš kitų gyvenviečių masės ir tiksliau nusakančiu jo situaciją. Tokiu būdu V. Šukevičius buvo sukūręs ir į mokslinę apyvar-tą įvedęs paprastą ir aiškią akmens amžiaus paminklų įvardijimo sistemą, kuri, deja, vėliau, dėl visos eilės priežasčių nebuvo deramai tęsiama ir šiandien Lietuvoje susiduriama su didele painiava šioje srityje. Kol dar visiškai nesusipainiojome, laikas sugrįžti prie V. Šukevičiaus naudotų principų.

Vienas svarbiausių V. Šukevičiaus nuopelnų akmens amžiaus paminklų žvalgymuose yra jų vietų žymėjimas žemėlapiuose. Jis juos rengė pats naudodamasis tuo metu turėtu kartografiniu pagrindu, kuris ne visuomet buvo labai tikslus. Paskelbti 9 tokie žemėlapiai (3 platesnio regiono (Szukiewicz, 1901a; 1901b; 1907a (3 pav.) (šio žemėlapių originalas išlikęs Krokovoje, perbraižytas su klaidomis ir publikuotas L. Pobolio knygoje (Поболь, 1979, c. 46, 33. рис. 21.)) ir 6 smulkesni pavienių vietovių apylinkių (Szukiewicz, 1901a, lent. II (Dubičiai) (4 pav.), lent. III (Kašėtos); 1913a, p. 31 (Nočia); 1913b, p. 809 (Drūkšiai); 1914a, pav. 4a, b (Nočia (skirtingi))) rodo V. Šukevičių akmens amžiaus gyvenvietes stengusis žymėti galimai tiksliau (kaimo, upės, ežero atžvilgiu). Tą padaryti jam nebuvo sunku, nes daugumą šių gyvenviečių jis žinojo vietoje. Išimtimi gali būti labiau nuo dabartinio Varėnos rajono nutolusios gyvenvietės, apie kurias duomenis jis ėmė iš jam pasiekiamų šaltinių ir literatūros. Čia tikslumo tikriausiai jau nebėra, tačiau rankraštinės medžiagos nebuvimas to kategoriškai teigti irgi neleidžia. V. Šukevičiaus sudaryti archeologijos paminklų žemėlapiai yra pirmieji tikslūs Lietuvos akmens amžiaus gyvenviečių pažymėjimai kartografinėje medžiagoje.

Akmens amžiaus gyvenviečių paviršinės medžiagos paskelbimas užima svarbią vietą V. Šukevičiaus regioninei apžvalgai skirtuose straipsniuose (Szukie-





55); 2) kapai be uždengimo su akmeniniais bei titnaginiais dirbiniais arba su urnų šukėmis (iš viso 15); 3) kapai, uždengti akmenimis (iš viso 5); 4) kapai po didžiulėmis akmenų krūsnimis (iš viso 6) (Szukiewicz, 1916, p. 3). Kadangi pirmos grupės kapuose įkapių nerasta, skelbiant kapinyno medžiagą jie detaliau neaprašyti, kaip ir degėsių dėmės. Aprašyti tik II–IV grupių kapai (Szukiewicz, 1916, p. 3–10). Nors skelbiant kapinyno medžiagą jau pačiame straipsnio pavadinime jis datuotas neolito laikais, V. Šukevičius užsimena ir apie vėlyvesnę – ankstyvojo bronzos amžiaus – jo chronologiją (Szukiewicz, 1916, p. 11), kas iki šiandien daro šį kapinyną unikaliu Rytų Pabaltijyje.

Apibendrinamieji darbai apie akmens amžių yra keli. Juos galime padalyti į dvi dalis: siauresnio publikuojamojo pobūdžio ir platesnės, sintetinės paskirties. Pirmiesiems priklauso atsitiktinių akmeninių dirbinių analizei skirtas straipsnis (Szukiewicz, 1904). Tai pirmasis Lietuvos archeologijoje darbas, kur tyrimų objektas buvo atsitiktiniai dirbiniai. Jie analizuoti tipologiniu būdu visą turimą kirvių masę skaidant į aiškius išorinius požymius turinčias grupes. Kirveliai buvo padalyti į be skylės (įtveriamieji) ir su skylė kotui grupes. Toliau jie skirstomi tipologiškai, pvz., išskiriamos dvi titnaginių kirvukų atmainos (Szukiewicz, 1904, p. 13): vieni ovalo formos, iškilę per vidurį, kiti – vėlyvesni plokšti, tiesiais šonais, greičiausiai gaminti pagal bronzinius keltus. Analizuojant kirvelius krepiamas dėmesys ir tokius jų požymius, kaip paviršiaus gludinimo laipsnis, titnago spalva (Szukiewicz, 1904, p. 14–15). Kirvelių analizės pagrįstos jų pagrindinių matmenų statistika: į lenteles sudėti 98 įtveriamųjų kirvelių ilgių ir ašmenų pločių matmenys bei 70 akmeninių kirvelių su skylė kotui pagrindiniai matmenys (Szukiewicz, 1904, p. 53). Ši medžiaga nepraradusi savo vertės ir dabar.

V. Šukevičius nesiekė labai plačių apibendrinimų, tačiau neapsiribojo ir labai siaurais lokaliniais samprotavimais. Kokias nors platesnes išvadas jis stengėsi daryti tuometinio administracinio vieneto – gubernijos – mastu. Toks yra knygele 1901 m. išleistas darbas apie akmens amžiaus laikotarpį Vilniaus gubernijoje (Szukiewicz, 1901a). Darbą 327 egz. tiražu išleido archeologinis būrelis, platinęs jį tarp savo narių bei per mokslines institucijas (Zasztowt, 1990, p. 267–268). Jame suformuota daug principų, kurie vėliau tapo įvairių proistorės laikotarpio apibendrinamųjų darbų karkasu. Tai europinis nagrinėjamo

klausimo kontekstas (ankstesnių skandinavų tyrinėtojų darbai, pagrindinės akmens amžiaus kultūros), akmens amžiaus periodizacija (paleolitas ir neolitas). Paleolito ir mezolito skirtumai išryškinti pagal dirbinių formą ir apdorojimą bei pagal pakitimus ūkyje. Akmens amžiaus pėdsakai nagrinėjami oro–hidrografiniu, geologiniu, archeologiniu požiūriais. Pastarojo teikiami duomenys dalijami į aiškius (gyvenvietės, kapai, akmeniniai dirbiniai) ir neaiškius, mažai tyrinėtus (megalitai, piliakalniai) (Szukiewicz, 1901a, p. 16–18). Atkreiptas dėmesys į gamtinių sąlygų žmogui gyventi tinkamumą (vandens, titnago buvimas), vidinę gyvenviečių struktūrą. Panašaus pobūdžio, atrodo, turėjo būti ir kitas V. Šukevičiaus darbas „Bronzos epocha“, tačiau jis nebuvo išleistas (Jurkowski, 1990, p. 65). Buvo paskelbta tik šio darbo dalis apie senųjų bronzų sudėtį (Szukiewicz, 1914b) (Śniezko, 1959, p. 409).

Šias idėjas, jas kiek papildęs, V. Šukevičius vėliau išdėstė populiaria forma (Szukiewicz, 1910). Nors Lietuvoje nebuvo rasta paleolito, tačiau V. Šukevičius nevirtino, kad tuo metu žmogus čia negyveno, nes Vilniaus gubernijoje jis detaliau buvo tyrinėjęs tik 1/20 jos dalį (Szukiewicz, 1910, p. 52). Pats paleolito žmogus įvardytas kaip klajoklis (Szukiewicz, 1910, p. 56). Neolito epochai jau skiriami ir kauliniai–raginiai dirbiniai, nurodant, kad akmeniniai dirbiniai naudoti ir metalų laikotarpyje (Szukiewicz, 1910, p. 58). Remiantis Bohdanovo ežero Mogiliovo gubernijoje stovyklos tyrimo rezultatais, iškeliami iškastinės faunos ir floros liekanų tyrimų reikšmė žmogaus gyvenimo pažinimui (Szukiewicz, 1910, p. 60). Visos šios tyrinėjimų kryptys netolimoje ateityje pasirodys esančios labai perspektyvios.

V. Šukevičiaus, kaip akmens amžiaus tyrinėtojo, darbai dėsningai baigėsi to laiko gyventojų etninės priklausomybės nustatymu. Pagal turimą medžiagą jis teigė, kad čia tuo metu gyventa suomių genčių (Szukiewicz, 1918, p. 16).

Be abejo, V. Šukevičius kai kur ir klydo. Būdamas savamokslis bei gyvendamas provincijoje jis neturėjo betarpiškos galimybės bendrauti su to laiko žymesniais archeologais, sekti naujausią archeologinę literatūrą. Tekdavo pasitenkinti daugiausia susirašinėjimu. Ribotos žinios lėmė ir kai kurias jo išvadas. Pirmiausia tai silpnokas kai kurių dirbinių datavimas. Atsitiktiniai, be konteksto, surasti dirbiniai kai kada ir šiandien sunkiai datuojami, tad ką kalbėti apie V. Šukevičiaus laikus. Todėl jis priešistoriniais laikais datuoja sukamąsias akmenines girtas (Шукевич, 1893, c. 97; Szukiewicz, 1907a, p. 14–15), neišskiria vėlyvos



keramikos (Szukiewicz, 1914a, p. 74–75), molinius svorelius laiko buožėmis (Szukiewicz, 1904, p. 55). Liko nelabai aiški ir tikslesnė jo tyrinėtų ankstyvųjų kapų Nočioje bei Lankiškėse chronologija. Tačiau panašūs trūkumai jo nuopelnų neužgožė.

V. Šukevičiaus nuveiktų darbų tyrinėjant akmens amžių svarba tampa aiškesnė, juos nors ir prabėgomis palyginus su iki jo ir po jo Rytų Pabaltijyje atliktais tyrinėjimais. Lietuvoje, be XIX a. viduryje parašytų E. Tiškevičiaus darbų, kuriuose aptariami tik pavieniai akmens amžiaus radiniai, daugiau tyrinėjimų šioje srityje nebuvo. Rusijoje 1881 m. grafas Aleksiejus Uvarovas (1825–1884) išleido dvitomį „Rusijos archeologija. Akmens periodas“, kuriame apibendrina 1860–1880 m. tyrinėjimus (Формозов, 1983, c. 98). Vėliau vyko tik pavienių paminklų tyrinėjimai, nedideli apibendrinamieji darbai Aleksandro Spicino (1858–1931) dėka nuo 1896 m. buvo tik gubernijų lygyje.

Panašių padėtį Lietuvos archeologijoje randame ir po V. Šukevičiaus mirties. Nors jo darbai žinomi, tačiau Lietuvoje beveik nepanaudojami. Apibendrinamajame A. Spicino darbe „Lietuvos senienos“ akmens amžius apibūdinamas XIX a. pabaigos lygyje (Спицын, 1925, c. 113–124). Petras Tarasenko (1892–1962) rėmėsi daugiau A. Spicino darbu, tačiau plačiau apibūdino kai kurias dirbinių rūšis, nors daug ką ir sumaišė, akmens amžiui priskirdamas vėlesnių laikų paminklus ir dirbinius (Tarasenko, 1928, p. 53–63). Išimtis yra Vilniaus kraštas. Čia 1930 m. pateikdamas vienintelį tarpukaryje išleistą krašto archeologijos vaizdą Vlodziemiežas Antonievičius (1893–1973) daug kur remiasi V. Šukevičiaus darbais, radiniais, panaudoja jo iliustracijas, nors visą akmens amžiaus medžiagą jau įvelka į archeologinių kultūrų „drabužį“ (Antoniewicz, 1930, p. 103–109). Vėlesniuose Jono Puzino (1905–1978) „Naujausių proistorinių tyrinėjimų duomenyse“ pateiktas jau naujas, platesnis, labiau europietiškas žvilgsnis į akmens amžių (Puzinas, 1938, p. 177–196), tačiau daugelis V. Šukevičiaus iškeltų minčių neplėtojama, jo sukaupta publikuota medžiaga beveik nepanaudojama, išskyrus žemėlapius, kuriuose tankiai sudėlioti radimviečių taškai (Puzinas, 1938, žemėlapiai 1–2). Kruopštūs akmens amžiaus tyrinėjimai Lietuvoje iš esmės prasidėjo tik XX a. antrojoje pusėje. Tuomet atkreiptas didesnis dėmesys ir į V. Šukevičiaus palikimą.

V. Šukevičius Lietuvos akmens amžiaus tyrinėjimuose buvo pats produktyviausias ikikarinis tyrinėtojas, sunkiomis sąlygomis savarankiškai pasiekęs to laiko mokslo aukštumą. Jo išprusimas, sugebėjimas

apibendrinti leido jam pasakyti daugiau, negu reikalavo to meto pažinimo lygis. Galima sakyti, kad svarbiausias V. Šukevičiaus nuopelnas Lietuvos archeologijai yra ilgiausio proistorinio laikotarpio – akmens amžiaus – atradimas ir jo tyrinėjimų pagrindų padėjimas. Tai buvo padaryta konkreto regiono – daugumoje dabartinio Varėnos rajono – smėlyninių gyvenviečių medžiagos pagrindu. Platūs V. Šukevičiaus interesai (žr. jo bibliografiją) neleido jam labiau susikoncentruoti ties akmens amžiaus problematika ir šiuo aspektu jo tyrinėjimai atrodo dar įspūdingiau. Deja, dėl susiklosčiusių istorinių sąlygų šis tyrinėtojas ilgai buvo deramai neįvertintas, o jo sukaupta medžiaga šiandien menkai panaudojama. Matyt, atėjo laikas rimtai pagalvoti apie V. Šukevičiaus archeologinių darbų (galbūt ir ne tik jų) surinkimą į vieną vietą ir pakartotinį išleidimą, juolab kad dalis jų yra tapusios bibliografinėmis retenybėmis. Žmogus, mokslo labai pašventęs savo gyvenimą ir archeologijai paaukojęs turtą, to tikrai nusipelno.

## V. ŠUKEVIČIUI ŽINOMI AKMENS AMŽIAUS PAMINKLAI

Pateikiamas iš spausdintų darbų ir išlikusių rinkinių metrikų V. Šukevičiui žinomų akmens amžiaus paminklų sąrašas (kursyvu – vietovės dabartinėje Baltarusijoje). Į sąrašą neįtrauktos L. Pobolio minimos 7 akmens amžiaus gyvenvietės, jo nuomone, esančios Baltarusijoje (į vakarus nuo Paramelio ir Matoros ežero, į šiaurės rytus nuo Romanovo km, į pietryčius nuo Nočios dvi, į šiaurės rytus nuo Nočios, į vakarus nuo Salapetiškių, į šiaurės vakarus nuo Salapetiškių) (Поболь, 1979, c. 46), nes pagal turimą medžiagą neįmanoma tiksliai patvirtinti čia esant gyvenvietes, o ne radimvietes. L. Pobolis remiasi Krokuvos archeologijos muziejuje saugomu Nočios apylinkių archeologiniu žemėlapiu su pažymėtomis 72 akmens amžiaus gyvenvietėmis (1907 m. paskelbto žemėlapiu (Szukiewicz, 1907a) originalas). Publikacijoje pateikiamas tik perbraižytas žemėlapis (Поболь, 1979, c. 33, рис. 21), kuris dėl to negali būti pirminiu šaltiniu nustatant V. Šukevičiui žinomas gyvenvietes. Tarp L. Pobolio paminėtųjų iš kitų šaltinių nežinomos gali būti tik Salapetiškių gyvenvietės. Dabartiniai rajonai nurodyti tik Lietuvos vietovėms (išskyrus Varėnos rajoną, kuris ties pavadinimais nenurodomas). Nelokalizautos vietovės bei pasitaikantys pavadinimų užrašymo variantai šomi taip, kaip jie pateikti originale.



1. **Aladauka** (Holodówka), į Š nuo palivarko, Nočios dešiniajame krante, gyvenvietė (Szukiewicz, 1901b, p. 12 (Nr. 57); Szukiewicz, 1907a, lent. X; Szukiewicz, 1910, p. 53). Dabar jie saugomi LNM (EM 20:1–7).

2. **Alytus** (Alytaus r.), atskira gyvenvietė (Szukiewicz, 1901a, žemėlapis; Szukiewicz, 1910, p. 53). Galbūt – iš čia LNM yra radiniai, kurių radimvietė dabartinėse inventorinėse knygos nurodyta *Alytaus rajonas* (EM 13:1–18).

3. **Anglininkai** (Trakų r.), atskira gyvenvietė (Szukiewicz, 1901a, žemėlapis; Szukiewicz, 1910, p. 53).

4. **Barteliai**, į ŠV nuo kaimo, prie Derežnyčios ištakų, atskira gyvenvietė (Шукевич, 1893, c. 96; Szukiewicz, 1901a, žemėlapis; Szukiewicz, 1901b, p. 11 (Nr. 5), žemėlapis; Szukiewicz, 1907a, lent. X; Szukiewicz, 1910, p. 53).

5. **Bieliūnai** (Bieluńce), į R nuo kaimo, atskira gyvenvietė *Kapinėls* (*Kapinele*) vietovėje (Szukiewicz W, 1901a, žemėlapis; Szukiewicz, 1901b, p. 12 (Nr. 58); Szukiewicz, 1907a, lent. X).

6. **Birštonas** (Prienu r.), gyvenvietė (Szukiewicz, 1910, p. 53).

7. **Borowa**, Dumblio vietovėje, aukštumoje šalia Dumblio ežero, stovykla (Szukiewicz, 1901b, p. 11 (Nr. 24), p. 13).

8. **Čepeliūnai**, į V nuo kaimo, gyvenvietė (Szukiewicz, 1907a, lent. X; Szukiewicz, 1910, p. 53).

9. **Dainava** (Jagiellowi–Doynowo), į R nuo kaimo (Шукевич, 1893, c. 96; Szukiewicz, 1901b, žemėlapis; Szukiewicz, 1907a, lent. X).

10. **Daniševo**, atskira gyvenvietė (Szukiewicz, 1901a, žemėlapis).

11. **Drucminai** (Szukiewicz, 1907a, p. 12(36); Szukiewicz, 1910, p. 53). Radiniai LNM (EM 14:1–61).

12. **Druskininkai**, gyvenviečių grupė (Szukiewicz, 1901a, žemėlapis; Szukiewicz, 1910, p. 53).

13. **Dubičiai**, į R nuo jų, prie Peleos ežero, jo Š žemame krante prie Katros ištakų, abiejose jos pusėse, Paczerio vietovėje, didelė, Dubičių kaimo vietoje (gyvenviečių grupė) (Шукевич, 1893, c. 96; Szukiewicz, 1901a, p. 21, žemėlapis; Szukiewicz, 1901b, p. 11 (Nr. 22), žemėlapis, lent. II, p. 13–14; Szukiewicz, 1907a, lent. X; Szukiewicz, 1910, p. 53). Radiniai LNM (EM 15:1–12) ir Krokuvos archeologijos muziejuje (55 titnaginiai dirbiniai ir 3 akmeniniai kirveliai).

14. **Dubičiai**, Peleos ežero ŠR krante, jo viduri-

nėje dalyje, Noľabiedz vietovėje (Szukiewicz, 1901b, p. 11 (Nr. 23), lent. II, p. 13; Szukiewicz, 1907a, lent. X; Szukiewicz, 1910, p. 53). Radiniai saugomi LNM (EM 37:1–105).

15. **Dubičiai**, į V nuo piliakalnio, aukštumoje (Szukiewicz, 1901b, lent. II, p. 14; Szukiewicz, 1907a, lent. X; Szukiewicz, 1910, p. 53).

16. **Dubičiai**, piliakalnio papėdėje, aukštumoje (Szukiewicz, 1901b, p. 14; Szukiewicz, 1909, p. 2; Szukiewicz, 1910, p. 53).

17. **Eišiškės** (Šalčininkų r.). LNM saugoma iš V. Šukevičiaus rinkinių kilusi titnaginė strėlė (EM 17:1).

18. **Giraitė** (Gierajcie) (Szukiewicz, 1910, p. 53). Iš čia LNM saugomi įvairių titnaginių radiniai, taip pat ir strėlių antgaliai (EM 18:1–31).

19. **Girežeris**, į P nuo Ilgio ir Žiezulio ežerų (Szukiewicz, 1901a, žemėlapis; Szukiewicz, 1907a, lent. X).

20. **Grišoniškės** (Hryszaniszki), į ŠV nuo kaimo, gyvenvietė (Szukiewicz, 1907a, lent. X; Szukiewicz, 1910, p. 53). Dabar radiniai saugomi LNM (EM 21:1–17).

21. **Gribaša**, prie Dubos ežero, jo PR krante, į P nuo kaimo, Kaniavėlės kairiajame krante, didelė, Zervynų (Zerwinki) vietovėje (Шукевич, 1893, c. 96; Szukiewicz, 1901a, p. 21, žemėlapis; Szukiewicz, 1901b, p. 11 (Nr. 28), lent. II, p. 16; Szukiewicz, 1907a, lent. X; Szukiewicz, 1910, p. 53). Radiniai LNM (EM 19:1–169). Greičiausiai iš šios gyvenvietės per tūkstantis radinių XX a. pradžioje V. Šukevičiaus buvo perduoti E. Majeviskio archeologijos muziejui Varšuvoje ir šiuo metu turėtų būti Valstybiniame archeologijos muziejuje Varšuvoje.

22. **Gribaša**, į ŠV nuo kaimo, Kaniavėlės dešiniajame krante Senatilčio (Sienatiltis, Sienaciltas) vietovėje (Szukiewicz, 1901b, p. 11 (Nr. 25), lent. II, p. 16; Szukiewicz, 1910, p. 53).

23. **Gribaša**, į V nuo kaimo, į Š nuo Dubos ežero, Pakrantės (Podbrzezic) vietovėje (Szukiewicz, 1901b, p. 11 (Nr. 26), lent. II, p. 16; Szukiewicz, 1907a, lent. X; Szukiewicz, 1910, p. 53).

24. **Gribaša**, gyvenvietė (Szukiewicz, 1910, p. 53).

25. **Guja**, atskira gyvenvietė (Szukiewicz W, 1901a, žemėlapis; Szukiewicz W, 1910, p. 54).

26. **Jakėnai** (Jakance), į PV nuo kaimo, šalia bevardžio upelio (Szukiewicz, 1901b, p. 11 (Nr. 1), žemėlapis; Szukiewicz, 1910, p. 53).

27. **Juočiai**, į R nuo kaimo (Szukiewicz, 1907a, lent. X).

28. **Kaibūčiai**, Merkio kairiajame krante priešais kaimą (Szukiewicz, 1901a, žemėlapis; Szukiewicz,

1901b, p. 11 (Nr. 10), žemėlapis; Szukiewicz, 1907a, lent. X; Szukiewicz, 1910, p. 53). Radiniai yra LNM (EM 25:1–10).

29. **Kaniava**, į Š nuo kaimo, atskira gyvenvietė (Szukiewicz, 1901a, žemėlapis; Szukiewicz, 1907a, lent. X).

30. **Kaniava**, į V nuo kaimo ir Kaniavos ežero, prie Kaniavos ežero, Pajurkiej vietovėje (Szukiewicz, 1901b, p. 12 (Nr. 54); Szukiewicz, 1907a, lent. X; Szukiewicz, 1910, p. 53). Išlikę radiniai saugomi LNM (EM 26:1–55) ir Krokuvos archeologijos muziejuje (96 titnaginiai dirbiniai).

31. **Kaniūkai**, gyvenvietė (Szukiewicz, 1910, p. 53).

32. **Kapiniškiai**. LNM saugomos dvi titnaginės strėlės iš V. Šukevičiaus rinkinių (EM 22:1–2).

33. **Karaviškės** (Kraczkowo), Dubos ežero ŠV krante (Szukiewicz, 1901a, žemėlapis; Szukiewicz, 1907a, lent. X(12)). Radiniai LNM (EM 16:1–320).

34. **Kasčiūnai** (Kastinis), Merkio dešiniajame krante, atskira gyvenvietė (Szukiewicz, 1901a, žemėlapis; Szukiewicz, 1901b, p. 11 (Nr. 13), žemėlapis; Szukiewicz, 1907a, lent. X; Szukiewicz, 1910, p. 53).

35. **Kašėtos**, didelė (gyvenviečių grupė), į P nuo kaimo Ūlos kairiajame krante, Grandų (Grądy) vietovėje (Шукевич, 1893, c. 96–97; Szukiewicz, 1901a, p. 21, žemėlapis; Szukiewicz, 1901b, p. 12 (Nr. 37), žemėlapis, lent. III, p. 19; Szukiewicz, 1907a, lent. X; Szukiewicz, 1910, p. 53). Greičiausiai iš šitos gyvenvietės radiniai saugomi LNM (EM 23:1–776).

36. **Kašėtos**, Ūlos dešiniajame krante, į PR nuo kaimo, Moczula vietovėje Močiulos ežero krante, stovykla (Шукевич, 1893, c. 96; Szukiewicz, 1901b, p. 12 (Nr. 35), lent. III, p. 19; Szukiewicz, 1907a, lent. X; Szukiewicz, 1910, p. 53).

37. **Kašėtos**, į ŠR nuo Maliniuko ežero, Malinniki vietovėje, stovykla (Шукевич, 1893, c. 96; Szukiewicz, 1901b, p. 12 (Nr. 38), lent. III, p. 19; Szukiewicz, 1907a, lent. X; Szukiewicz, 1910, p. 53).

38. **Kašėtos**, Ūlos dešiniajame krante, į PR nuo kaimo, arčiau Močiulos ežero, Gaidžių Salos (Gajdziu-Sola) vietovėje (Szukiewicz, 1901b, p. 12 (Nr. 36), lent. III, p. 19; Szukiewicz, 1907a, lent. X; Szukiewicz, 1910, p. 53).

39. **Kašėtos**, Ūlos kairiajame krante, į ŠV nuo kaimo, Raczkuniszki (Rachuniszki) vietovėje, kopose (Szukiewicz, 1901b, p. 12 (Nr. 39), lent. III, p. 19; Szukiewicz, 1907a, lent. X; Szukiewicz, 1910, p. 53).

40. **Kašėtos**, į ŠR nuo Močiulos ežero (Szukiewicz, 1901b, lent. III; Szukiewicz, 1910, p. 53).

41. **Katra**. Radiniai iš čia iš V. Šukevičiaus rinkinių yra LNM (EM 27:1–9).

42. **Kaziukonys**. Iš čia V. Šukevičiaus rinkiniuose buvo radinių, dabar saugomų LNM (EM 24:1–4).

43. **Kraskovo** (Kraczkowo), į P nuo Katros kairiojo kranto (Szukiewicz, 1901b, žemėlapis).

44. **Krasna**, atskira gyvenvietė (Szukiewicz W, 1901a, žemėlapis; Szukiewicz, 1910, p. 54).

45. **Kriokšlys**, toliau į R nuo kaimo prie kelio į Gribašą, Ūlos dešiniajame krante, Kareiviškio (Karej-wiszka) vietovėje, stovykla (Szukiewicz, 1901b, p. 11 (Nr. 29), žemėlapis, lent. II, p. 16; Szukiewicz, 1907a, lent. X; Szukiewicz, 1910, p. 53).

46. **Kriokšlys**, Ūlos kairysis krantas šalia kaimo, kopose 3 vietos, viena iš jų prie Linnicos (Peklos) upe-lio žiočių Šakių vietovėje (Szukiewicz, 1907a, p. 7 (31), lent. X (4)); Szukiewicz, 1910, p. 53). Greičiausiai iš čia LNM saugomi radiniai iš V. Šukevičiaus rinkinių (EM 28:1–14)).

47. **Kriokšlys**, į Š nuo Ūlos ir Linnicos (Peklos) upių santakos, Ūlos kairiajame krante (Szukiewicz, 1907a, lent. X(5)).

48. **Kriokšlys**, Ūlos dešiniajame krante, labiau į PV nuo Ūlos ežero (Szukiewicz, 1907a, lent. X(13)).

49. **Kruonis** (Prienu r.), atskira gyvenvietė (Szukiewicz, 1901a, žemėlapis; Szukiewicz, 1910, p. 53).

50. **Krzeczewicze**, gyvenvietė (Szukiewicz, 1910, p. 53).

51. **Kulionys?** (Gielenie) (gali būti ir ne tiksliai pažymėtas Galuono ežeras) (Molėtų r.), atskira gyvenvietė (Szukiewicz, 1901a, žemėlapis).

52. **Lankiškės**, (Łankiszki), neolito? ir ankstyvųjų metalų laikotarpio kapinynas, tyrinėtas 1913–1914 m. (Szukiewicz, 1901b, p. 12 (Nr. 49); Szukiewicz, 1907a, lent. X; Szukiewicz, 1910, p. 53; Szukiewicz, 1914a, pav. 4; Szukiewicz, 1916). Greičiausiai iš čia LNM saugomi radiniai iš V. Šukevičiaus rinkinių (EM 29:1–45).

53. **Lankiškės**, 200 m į Š nuo kapinyno, kitas kapinynas, aptiktas 1914 m., jame rasti 2 degintiniai kapai be įkapių, židiniai (Szukiewicz, 1916, p. 12).

54. **Lankiškės**, 200–300 m į R nuo kapinyno, už pelkėto slėnelio, neolito gyvenvietė (Szukiewicz, 1916, p. 12).

55. **Leliūšiai**, į Š nuo kaimo, Peleos dešiniajame krante, atskira gyvenvietė (Szukiewicz, 1901a, žemėlapis; Szukiewicz, 1901b, p. 12 (Nr. 48), žemėlapis; Szukiewicz, 1910, p. 53).

56. **Lynežeris** (Linnica), į P nuo Lynežerio ežero, gyvenviečių grupė (Szukiewicz, 1901a, žemėlapis; Szukiewicz, 1907a, lent. X(6); Szukiewicz, 1910, p. 53). Radiniai saugomi LNM (EM 30:1–9).

57. *Lužki, atskira gyvenvietė (Szukiewicz, 1901a, žemėlapis; Szukiewicz, 1910, p. 54).*

58. *Maksimons, į R nuo kaimo Nemuno dešiniajame krante, į ŠV nuo Merkinės, gyvenviečių grupė (Szukiewicz, 1901a, žemėlapis; Szukiewicz, 1901b, p. 11 (Nr. 16), žemėlapis; Szukiewicz, 1907a, lent. X; Szukiewicz, 1910, p. 53).*

59. *Mančiagirė, Ūlos dešiniajame krante, į P nuo kaimo, atskira gyvenvietė (Шукевич, 1893, c. 96; Szukiewicz, 1901a, žemėlapis; Szukiewicz, 1901b, p. 12 (Nr. 44), žemėlapis (nurodyta į Š nuo kaimo); Szukiewicz, 1907a, lent. X; Szukiewicz, 1910, p. 53).*

60. *Mantotai, į ŠR nuo kaimo, link Dumblio ežero (Szukiewicz, 1907a, lent. X; Szukiewicz, 1910, p. 53).*

61. *Mantotai, į V nuo kaimo (Szukiewicz, 1907a, lent. X).*

62. *Marcinkons, Grūdų dešiniajame krante, į P nuo Marcinkonių, į P nuo Naujelės (Naujele, Nowina) kaimo, gyvenviečių grupė prie geležinkelio stoties (Шукевич В., 1893, c. 96; Szukiewicz, 1901a, žemėlapis; Szukiewicz, 1901b, p. 11 (Nr. 18), žemėlapis; Szukiewicz, 1907a, lent. X; Szukiewicz, 1910, p. 53). Radiniai yra LNM (EM 31:1–16).*

63. *Marcinkons, Grūdų dešiniajame krante, gerokai į P nuo Marcinkonių, Aukštojo kalno (Aukštoja–Kašnas) vietovėje (Szukiewicz, 1901b, p. 11 (Nr. 17), žemėlapis; Szukiewicz, 1907a, lent. X; Szukiewicz, 1910, p. 53).*

64. *Marcinkons (Naujele), gyvenvietė (Szukiewicz, 1910, p. 53).*

65. *Mardasavas, atskira gyvenvietė Merkio kairiajame krante (Шукевич, 1893, c. 96; Szukiewicz, 1901a, žemėlapis; Szukiewicz, 1901b, p. 11 (Nr. 11), žemėlapis; Szukiewicz, 1910, p. 53).*

66. *Margiai, 0,5 km į V nuo kaimo, prie Dubos ežero, Sala (Szukiewicz, 1901b, p. 16; Szukiewicz, 1907a, p. 4/28–6/30, lent. X(2); Szukiewicz, 1910, p. 53). Radiniai saugomi LNM (EM 32:1–13).*

67. *Margiai, į R (kitur nurodyta į Š) nuo kaimo, Š Dubos ežero krante, gyvenviečių grupė (Szukiewicz, 1901b, p. 11 (Nr. 27), žemėlapis, lent. II, p. 16; Szukiewicz, 1907a, lent. X(1)).*

68. *Margiai, Ūlos ištakos iš Dubos ežero, jo Š krantas, Zylakarklis, gyvenvietė ir degintinis kapinynas (Szukiewicz, 1907a, p. 3(27), lent. X).*

69. *Margiai, priešais salą, PR Dubos ežero pusėje, prie Sakovičiaus sodybos (Szukiewicz, 1907a, p. 6(30), lent. X).*

70. *Mergežeris, prie Ilgio ežero, atskira gyvenvie-*

tė (stovykla) į R nuo ežero, mažesnio ežerėlio P krante (Szukiewicz, 1901a, žemėlapis; Szukiewicz, 1901b, p. 11 (Nr. 8), žemėlapis; Szukiewicz, 1910, p. 53).

71. *Merkinė, Šnipiškių (Snipiszki) vietovėje, Merkio dešiniajame krante (Szukiewicz, 1901b, p. 11 (Nr. 14), žemėlapis; Szukiewicz, 1907a, lent. X; Szukiewicz, 1910, p. 53).*

72. *Merkinė, Nemuno dešiniajame krante, žemėlapyje nurodyta esanti į R nuo miestelio, Stangės dešiniajame krante (Szukiewicz, 1901b, p. 11 (Nr. 15), žemėlapis).*

73. *Mialka, Drūkšių ežero ŠR pakrantėje ties žiotimis (Szukiewicz, 1913b, p. 809, 810).*

74. *Mikašiūnai (Šalčininkų r.), atskira gyvenvietė (Szukiewicz, 1901a, žemėlapis; Szukiewicz, 1910, p. 53).*

75. *Milioniškės (Miloniszki, Mileniški), gyvenvietė (Шукевич, 1893, c. 96; Szukiewicz, 1910, p. 53).*

76. *Mintaučiai (Molėtų r.), atskira gyvenvietė (Szukiewicz, 1901a, žemėlapis; Szukiewicz, 1910, p. 54).*

77. *Moliadugnis, labiau į R nuo kaimo, Merkio kairiajame krante, netoli santakos su Derežnyčia (Szukiewicz, 1901b, p. 11 (Nr. 4), žemėlapis; Szukiewicz, 1907a, lent. X; Szukiewicz, 1910, p. 53).*

78. *Nedingė, gyvenvietė (Szukiewicz, 1910, p. 53).*

79. *Nemunaitis (Alytaus r.), atskira gyvenvietė (Szukiewicz, 1901b, žemėlapis; Szukiewicz, 1901a, žemėlapis).*

80. *Niedzil, gyvenvietė (Szukiewicz, 1910, p. 53).*

*Nočia, 2 varstų (2,1 km) ilgio dydžio gyvenvietė, kuri susideda iš kelių toliau išvardytų gyvenviečių (kokių-tiksčiau nustatyti neįmanoma) (Шукевич, 1893, c. 96; Szukiewicz, 1901a, p. 21; Szukiewicz, 1901b, žemėlapis). Krovos archeologijos muziejuje saugomi 7 akmeniniai kirveliai, kilę iš Nočios. Tai bus V. Šukevičiaus rinkinio dalelytė be tikslesnės metrikos.*

81. *Nočia, Kule vietovėje, stovykla (Szukiewicz, 1901b, p. 12 (Nr. 52)).*

82. *Nočia, į Š nuo kaimo, Ąjciekapinis vietovėje (Szukiewicz, 1901b, p. 12 (Nr. 53); Szukiewicz, 1914a, rys. 4b).*

83. *Nočia, į R nuo kaimo, Smilčių (Smilty) vietovėje (Szukiewicz, 1901b, p. 12 (Nr. 51); Szukiewicz, 1907a, lent. X; Szukiewicz, 1910, p. 53; Szukiewicz, 1913a, žemėlapis; Szukiewicz, 1914a, pav. 4b).*

84. *Nočia, į PR toliau nuo kaimo, Trakelių (Trokiele) vietovėje (Szukiewicz, 1901b, p. 12 (Nr. 50); Szukiewicz, 1907a, lent. X; Szukiewicz, 1910, p. 53; Szukiewicz, 1913a, žemėlapis; Szukiewicz, 1914a, pav. 4b).*

85. *Nočia, į Š nuo kaimo, į V nuo kelio Nočia-*

*Varėna* (Szukiewicz, 1907a, lent. X; Szukiewicz, 1910, p. 53; Szukiewicz, 1913a, žemėlapis; Szukiewicz, 1914a, pav. 4b).

86. *Nočia*, į R nuo kaimo, *Pieskuszki* (*Pielkuszki*) vietovėje (Szukiewicz, 1910, p. 53; Szukiewicz, 1913a, žemėlapis; Szukiewicz, 1914a, pav. 4b). Iš V. Šukevičiaus rinkinių kilusi LNM saugoma titnaginė strėlė, titnaginio kirvio fragmentas ir titnago gabalas (EM 39:1–3, *Pieskuškis*) ir titnaginė strėlė ir titnaginis peilis (EM 38:1–2, *Pielkuškiai*).

87. *Nočia*, į ŠR nuo kaimo, į ŠV nuo kelio *Nočia–Postawki*, *Choroszaja Kudra* vietovėje (Szukiewicz, 1910, p. 53; Szukiewicz, 1913a, žemėlapis; Szukiewicz, 1914a, pav. 4b).

88. *Nočia*, į Š nuo kaimo, *Lejciekapinis* vietovės V dalyje (Szukiewicz, 1914a, pav. 4b).

89. *Nočia*, į ŠV nuo kaimo, *Plytnicos* vietovėje, į Š nuo urnos su svastika radimvietės (Szukiewicz, 1907a, lent. X; Szukiewicz, 1907b, p. 139; Szukiewicz, 1910, p. 53; Szukiewicz, 1913a, žemėlapis; Szukiewicz, 1914a, p. 68–74, pav. 4a).

90. *Nočia*, į R nuo kaimo, *Zurkowszczyzna* vietovėje (Szukiewicz, 1914a, pav. 4b).

91. *Nočia*, į ŠV nuo kaimo, *Plytnicos* vietovėje, *ariamame lauke*, į R nuo urnos su svastika radimvietės (Szukiewicz, 1914a, rys. 4a).

92. *Nočia*, *Sklepy* vietovėje. LNM iš čia yra radinių iš V. Šukevičiaus rinkinių (EM 45:1–7).

93. *Paramelis* (*Pramek*, *Promer*, *Promele*), *Katros* kairiajame krante, atskira gyvenvietė (Szukiewicz, 1901a, žemėlapis; Szukiewicz, 1901b, p. 11 (Nr. 20), žemėlapis; Szukiewicz, 1907a, lent. X).

94. *Pauliai*, *Ūlos* ir *Merkio* santakoje, *Merkio* kairiajame krante, atskira gyvenvietė (Шукевич, 1893, c. 96; Szukiewicz, 1901a, žemėlapis; Szukiewicz, 1901b, p. 12 (Nr. 47), žemėlapis; Szukiewicz, 1907a, lent. X; Szukiewicz, 1910, p. 53). Greičiausiai iš čia kilę radiniai saugomi LNM (EM 57:1–408, *Merkys* ir *Ūla*).

95. *Pauliai*, *Ūlos* kairiajame krante į P nuo santakos su *Merkiu* (Szukiewicz, 1907a, lent. X; Szukiewicz, 1910, p. 53).

96. *Pauosupė*, *Balto Kalno* (*Baltaskalnas*) vietovėje, *Ūlos* dešiniajame krante (Шукевич, 1893, c. 96; Szukiewicz, 1901a, žemėlapis; Szukiewicz, 1901b, p. 12 (Nr. 40), žemėlapis, lent. III; Szukiewicz, 1907a, lent. X).

97. *Peleniai* (*Pieleni*, *Švenčionių* pav.) (*Ignalinos* r.), gyvenvietė (Szukiewicz, 1910, p. 54).

98. *Perloja*, *Merkio* kairiajame krante priešais

kaimą, stovykla (Szukiewicz, 1901a, žemėlapis; Szukiewicz, 1901b, p. 11 (Nr. 9), žemėlapis; Szukiewicz, 1907a, lent. X; Szukiewicz, 1910, p. 53).

99. *Perloja*, gyvenvietė (Szukiewicz, 1910, p. 53).

100. *Pierebrod*, gyvenvietė (Szukiewicz, 1910, p. 54).

101. *Pohost Stary*, gyvenvietė (Szukiewicz, 1910, p. 54).

102. *Prauda* (*Prawda*), į R nuo kaimo, gyvenvietė *Kūdrų* (*Kudry*) vietovėje (Szukiewicz, 1901b, p. 12 (Nr. 55); Szukiewicz, 1907a, tab X; Szukiewicz, 1910, p. 53).

103. *Punia* (*Alytaus* r.), gyvenvietė (Szukiewicz, 1910, p. 53).

104. *Puvočiai*, *Merkio* dešiniajame krante, atskira gyvenvietė (Шукевич, 1893, c. 96; Szukiewicz, 1901a, žemėlapis; Szukiewicz, 1901b, p. 11 (Nr. 12), žemėlapis; Szukiewicz, 1907a, lent. X; Szukiewicz, 1910, p. 53).

105. *Puzeliai*, į ŠR nuo kaimo (Szukiewicz, 1907a, lent. X; Szukiewicz, 1910, p. 53). *Radiniai saugomi LNM* (EM 41:1–41).

106. *Ratnyčia*, gyvenvietė (Szukiewicz, 1910, p. 53).

107. *Romanova*, *Matoros ežero* R krante, atskira gyvenvietė. Žemėlapyje ji pažymėta toliau į P nuo kaimo (Szukiewicz, 1901a, žemėlapis; Szukiewicz, 1901b, p. 11 (Nr. 21), žemėlapis; Szukiewicz, 1907a, lent. X; Szukiewicz, 1910, p. 53).

108. *Rudnia*, didelė (Шукевич, 1893, c. 96; Szukiewicz, 1901a, p. 21; Szukiewicz, 1910, p. 53). *Radiniai saugomi LNM* (EM 43:1–1248).

109. *Rudnia*, *Ūlos* upės kairiajame krante, į ŠV nuo kaimo, gyvenviečių grupė (Szukiewicz, 1901b, žemėlapis; Szukiewicz, 1907a, lent. X; Szukiewicz, 1910, p. 53). *Radiniai iš Ūlos kranto saugomi LNM* (EM 219:1–6).

110. *Rudnia*, prie *Ūlos* upės, *Grando* (*Grąd*) vietovėje (Szukiewicz, 1901b, p. 11 (Nr. 32); Szukiewicz, 1907a, p. 7(31)).

111. *Rudnia*, *Ūlos* upės kairiajame krante, *Zamzysko* vietovėje, stovykla (Szukiewicz, 1901b, p. 12 (Nr. 33), p. 19; Szukiewicz, 1907a, p. 7(31)).

112. *Rudnia*, varstas (1,1 km) į ŠR nuo kaimo, arčiau *Cytno* (*Titno*) ežero, prie *Ūlos* upės, *Krakiele* vietovėje, dirbtuvės (Szukiewicz, 1901b, p. 12 (Nr. 34), p. 18; Szukiewicz, 1907a, lent. X; Szukiewicz, 1910, p. 53).

113. *Rudnia*, prie *Ūlos* upės, *Zurbių* (*Žurby*) vietovėje (Szukiewicz, 1901b, p. 11 (Nr. 31)).

114. *Rudnia*, *Ūlos* kairiajame krante, priešais *Citno* (*Titno*) ežerą (Szukiewicz, 1907a, lent. X(9); Szukiewicz, 1910, p. 53).

115. *Rudnia*, *Sienicos* dešiniajame krante, 2 km nuo *Rudnios*, prie upelio kalvos papėdėje (Szukiewicz, 1907a, p. 8(32), lent. X(7)).

116. **Rudnia**, Sienicos kairiajame krante, dirbtuvės (Szukiewicz, 1907a, lent. X(8)).
117. **Rudnia**, šalia Linicos ežero 3 vietas, tarp jų Ažerėlio vietovėje (Szukiewicz, 1907a, p. 11(35)).
118. **Rudnia**, tarp laukų prie kelio nuo Linicos į Kašėtas, tarp ežerų Bielukas ir Bludialis, į R nuo ežero Aklalis (Szukiewicz, 1907a, p. 11(35), lent. X(11)).
119. **Rudnia**, netoli Ūlos senvagės, Skilandiškių vietovėje (Szukiewicz, 1907a, p. 11(35)).
120. **Rudnia**, į Š nuo Ūlos ežero (Szukiewicz, 1907a, lent. X).
121. **Rūdininkai** (Šalčininkų r.), atskira gyvenvietė (Szukiewicz, 1901a, žemėlapis; Szukiewicz, 1910, p. 53).
122. **Sakowicze**, gyvenvietė (Szukiewicz, 1910, p. 53).
123. **Saltoniškiei** (Soltaniszki). Iš čia V. Šukevičiaus rinkiniuose buvo radinių, dabar saugomų LNM (EM 46:1–9).
124. **Senkonys** (Sienkuńce, Sienkańce), į ŠR nuo kaimo, Kapinyko (Kapinikas) vietovėje (Szukiewicz, 1901b, p. 12 (Nr. 56), žemėlapis; Szukiewicz, 1907a, lent. X; Szukiewicz, 1910, p. 53). LNM saugomos 3 titnaginės strėlės iš V. Šukevičiaus rinkinių (EM 44:1–3).
125. **Smilginis**, į ŠV nuo kaimo (Szukiewicz, 1901b, žemėlapis; Szukiewicz, 1907a, lent. X).
126. **Slučajus** (Slučiai). Iš čia V. Šukevičiaus rinkinyje yra titnaginiai gremžtukas ir smaigalys (EM 136:1–2).
127. **Staje**, gyvenvietė (Szukiewicz, 1910, p. 53).
128. **Stoniūnai** (Staniunce), į V nuo kaimo (Szukiewicz, 1907a, lent. X; Szukiewicz, 1910, p. 53).
129. **Šakės**, Ūlos dešiniajame krante, priešais Peklos žiotis, Zurby vietovėje (Szukiewicz, 1901b, žemėlapis;).
130. **Šarkiškės** (Szarkucie), atskira gyvenvietė Dupio kairiajame krante (Szukiewicz, 1901a, žemėlapis; Szukiewicz, 1901b, p. 11 (Nr. 2), žemėlapis; Szukiewicz, 1910, p. 53).
131. **Šumas** (Szuita, Szuma), Ūlos kairiajame krante, į Š nuo kaimo, priešais Kriokšlio kaimą, Kraczkowo vietovėje (Szukiewicz, 1901b, p. 11 (Nr. 30), Szukiewicz, 1907a, lent. X(3)).
132. **Talmonty**, gyvenvietė (Szukiewicz, 1910, p. 53).
133. **Tolkūnai**, gyvenvietė (Szukiewicz, 1910, p. 53).
134. **Ūta** (Huta), į R nuo kaimo, dirbtuvės (Szukiewicz, 1907a, lent. X; Szukiewicz, 1910, p. 53).
135. **Valkininkai**, atskira gyvenvietė (Szukiewicz, 1901a, žemėlapis).
136. **Varėna** (senoji), Merkio dešiniajame krante (kitur – abiejuose krantuose, didelė) į V nuo Senosios Varėnos, link Glėbo ežero, dirbtuvės (Шукевич, 1893, c. 96; Szukiewicz, 1901a, p. 21; Szukiewicz, 1901b, p. 11 (Nr. 3), žemėlapis; Szukiewicz, 1907a, lent. X; Szukiewicz, 1910, p. 53).
137. **Varėna**, Derežnyčios dešiniajame krante, į ŠV nuo Varėnos, 1 varsto (1,1 km) atstumu kelyje nuo Varėnos geležinkelio stoties link Varėnos (senosios), Piliakalnio vietovėje (Шукевич, 1893, c. 96; Szukiewicz, 1901b, p. 11 (Nr. 7), žemėlapis; Szukiewicz, 1907a, lent. X; Szukiewicz, 1910, p. 53). Iš čia kilę V. Šukevičiaus rinkiniuose buvę radiniai saugomi LNM (EM 50:1–74).
138. **Varėna**, Derežnyčios dešiniajame krante, prie geležinkelio Varėna–Alytus tilto, Lobio Kalno (Skarbowa Góra) vietovėje, į R nuo Varėnos (Шукевич, 1893, c. 96; Szukiewicz, 1901b, p. 11 (Nr. 6), žemėlapis; Szukiewicz, 1907a, lent. X; Szukiewicz, 1910, p. 53).
139. **Zalesė**, atskira gyvenvietė (Szukiewicz, 1901a, žemėlapis).
140. **Zamosze**, gyvenvietė (Szukiewicz, 1910, p. 54).
141. **Zervynos**, Švirsko žemėje, kairiajame Ūlos krante, Stiegelės (Stegiele) vietovėje, į ŠV nuo Stegelio pelkės – buvusio ežero (Шукевич, 1893, c. 96; Szukiewicz, 1901b, p. 12 (Nr. 41), Szukiewicz, 1907a, p. 12 (Nr. 36), lent. X(14); Szukiewicz, 1910, p. 53). Radiniai saugomi LNM (EM 54:1–28). Iš čia V. Šukevičiaus rinkinyje buvo 2 titnaginės strėlės, dabar saugomos LNM (EM 47:1–2).
142. **Zervynos**, Ūlos dešiniajame krante, į Š nuo kaimo, Išruginio (Iszruginis) vietovėje, atskira gyvenvietė (Szukiewicz, 1901a, žemėlapis; Szukiewicz, 1901b, p. 12 (Nr. 43), Szukiewicz, 1907a, lent. X; Szukiewicz, 1910, p. 53).
143. **Zervynos**, prie Peterburgo–Varšuvos geležinkelio tilto (Szukiewicz, 1901b, p. 12 (Nr. 42); Szukiewicz, 1910, p. 53).
144. **Zervynos**, į P nuo Mekšrinio ežero (Szukiewicz, 1907a, lent. X; Szukiewicz, 1910, p. 53).
145. **Zubiszki**, gyvenvietė (Szukiewicz, 1910, p. 53).
146. **Zubrowo**, į R nuo kaimo, prie Katros, Kožlichos (Kožlichy) vietovėje (Szukiewicz, 1901b, p. 11 (Nr. 19), žemėlapis).
147. **Žiūrai** (Zuraciszki, Żurapiški), prie Lavysos (Łowis) ežero, į P nuo ežero, atskira gyvenvietė (Шукевич В., 1893, c. 96; Szukiewicz, 1901a, žemėlapis; Szukiewicz, 1901b, p. 12 (Nr. 46), žemėlapis; Szukiewicz, 1907a, lent. X; Szukiewicz, 1910, p. 53).
148. **Žiūrai**, Ūlos dešiniajame krante, į R nuo kai-

mo (Шукевич, 1893, s. 96; Szukiewicz, 1907a, lent. X).

149. *Žiūrai* (Zuraciszki), Ūlos dešiniajame krante, į Š nuo kaimo (Szukiewicz, 1901b, p. 12 (Nr. 45); Szukiewicz, 1907a, lent. X; Szukiewicz, 1910, p. 53).

150. *Žiūrai* (Zuraciszki), Ūlos kairiajame krante, į ŠV nuo kaimo (Szukiewicz, 1901b, žemėlapis).

## V. ŠUKEVIČIAUS BIBLIOGRAFIJA

Bibliografija sudaryta pagal (Antoniewicz, 1920; Мядзведзеў, 1994; Tautavičius, 2000; Milius, 2001) su kai kuriais autoriaus patikslinimais ir papildymais. Tai nėra pilna bibliografija, nes V. Šukevičius nemažai straipsnelių spausdino leidiniuose „Dziennik Wileński“, „Kurjer Litewski“, „Kurjer Wileński“, „Kłosy“, „Przyjaciół ludu“, „Tygodnik ilustrowany“, „Wiek“, „Wisła“, „Ziemia“, „Виленский вестник“, kuriuos visus peržiūrėti *de visu*, upatingai Lietuvoje nesant pilnų komplektų, yra neįmanoma. Beje, M. M. Blombergowa teigia, kad ji turi pačio V. Šukevičiaus sudarytos jo bibliografijos rankraštį (Blombergowa, 1993a, p. 62, išnaša 211), tad ją reikia tik paskelbti.

1. Wykopalisko w Lidzkiem // Tygodnik ilustrowany. Warszawa, 1885. Nr. 114, p. 143–144.

2. Wykopaliska w powiecie Lidzkiem // Kłosy. Warszawa, 1887. Nr. 1151.

3. Wykopalisko w Lidzkiem powiecie Wileńskiej gub. // Wiek. Warszawa, 1889. Nr. 269.

4. Реферат об археологических местностях по Лидском и Троцком уездах // Виленский вестник. Вильна, 1892.06.07.

5. Реферат В. А. Шукевича об археологических местностях в Лидском и Троцком уездах // Труды Виленского отделения Московского предварительного комитета по устройству в Вильне археологического съезда. Вильна, 1893, с. 96–100.

6. Niektóre zabytki przedhistoryczne w powiecie Lidzkiem // Księga pamiątkowa ku uczczeniu 100-nej rocznicy urodzin A. Mickiewicza (1798–1898). Warszawa, 1898. T. 2, p. 214–228.

7. Kurgany kamienne w pow. Lidzkiem, gub. Wileńska // Światowit. Warszawa, 1899. T. I, p. 32–38, 1 tablica.

8. Przedmioty brązowe, znalezione nad Niemnem i Merczanką // Światowit. Warszawa, 1899. T. I, p. 71–75.

9. Kurhany ciałopalnie w Pomusiu (pow. Trocki, gub. Wileńska), powiatu Trockiego // Światowit. Warszawa, 1900. T. II, p. 3–17, 1 tablica.

10. Kamienie z wyrytymi znakami // Światowit. 1900. T. II, p. 109–110.

11. Kameń z rytym rysunkiem // Światowit. Warszawa, 1900. T. II, p. 122–123.

12. Szkice z archeologii przedhistorycznej Litwy. I. Epoka kamienia w gub. Wileńskiej. Wilno, 1901. 42 p., 25 lentelės.

13. Poszukiwania archeologiczne w powiatach Lidzkim i Trockim, gub. Wileńska // Światowit. Warszawa, 1901. T. III, p. 3–29, tablicy I–X.

14. Kurhany kamienne w pow. lidzkim, gub. Wileńskiej // Światowit. Warszawa, 1902. T. IV, p. 40–45.

15. Krzyże zdobne w gubernji wileńskiej // Wisła. 1903. T. 17. Z. 6, p. 699–706.

16. Narzędzia kamienne gładzone w pow. lidzkim i trockim, gub. Wileńska // Światowit. Warszawa, 1904. T. V, p. 9–16, 50–58, 3 tablicy.

17. Wierzenia i praktyki ludowe (zabobony, przesady, wrozy it. d.), zebrane w gub. Wileńskiej // Wisła. 1906. T. XVII.

18. Z przeszłości Litwy // Znad Wilii i Niemna. Pamięci A. Mickiewicza i T. Zana w 50-tą rocznicę ich zgonu. Wilno, 1906, p. 82–89.

19. Opowiadania z czasów najdawniejszych (szkie popularny) // Przyjaciół ludu. Wilno, 1906. Nr. 3.

20. Stare Troki // Kurjer Litewski. 1906.02.01 (14), p. 1.

21. W zamku Trockim // Kurjer Litewski. 1906.02.23 (03.08), p. 2.

22. Muzeum w Wilnie // Kurjer Litewski. 1906.10.03 (16), p. 1.

23. Zamek w Trokach // Kurjer Litewski. 1906.12.17 (30).

24. W sprawie muzeum // Dziennik Wileński. 1906. Nr. 62.

25. Nauka czy sztuka // Dziennik Wileński. 1906.12.08(21). Nr. 84.

26. Wykopalisko urny z ornamentem swastikowym w Naczy powiatu Lidzkiego, gub. Wileńskiej // Materiały antropologiczno–archeologiczne i etnograficzne, wydanie staraniem Komisji antropologicznej Akademii Umiejętności w Krakowie. Kraków, 1907. T. IX, p. 137–142.

27. Poszukiwania archeologiczne w powiecie Lidzkim, gub. Wileńskiej // Materiały antropologiczno–archeologiczne i etnograficzne, wydanie staraniem Komisji antropologicznej Akademii Umiejętności w Krakowie. Kraków, 1907. T. X. Dz. I, p. 25–45, tablicy X–XVI (pav. 2).

28. W sprawie naszych zabytków // Dziennik Wileński. Wilno, 1907. Nr. 198.
29. Litwa i Polska // Kurjer Litewski. 1907.06.3(16).
30. W kwestji krajoznawstwa // Kurjer Litewski. 1907.08.10(23).
31. Nieco z archeologii Litwy // Kurjer Litewski. 1907.09.01(14). Nr. 194.
32. Nieco z archeologii Litwy // Kurjer Wileński. 1907. Nr. 194.
33. Działy archeologii przedhistorycznej orz etnografii w Muzeum // Rocznik Towarzystwa Przyjaciół Nauk w Wilnie. Wilno, 1908. T. II, p. 129–135.
34. Interesujące wykopalisko // Kurjer Litewski. 1908.07.26(08.08).
35. Zaniedbadane niva // Kurjer Litewski. 1908.07.31(08.13).
36. Wykopalisko w Paładze // Kurjer Litewski. 1908.08.28(09.10).
37. Młynwniosek // Kurjer Litewski. 1908.09.07 (20).
38. Muzeum w Wilnie // Kurjer Litewski. 1908. Nr. 223.
39. Zamek Trocki // Kalendarz ilustrowany „Kurjera Litewskiego“ na rok 1909. Wilno, 1908, p. 200–213.
40. Antropolog polski // Kurjer Litewski. 1909.06.19 (07.02).
41. Domniemane kurhany litewskie // Rocznik Towarzystwa Przyjaciół Nauk w Wilnie. Wilno, 1909. T. III, p. 83–93.
42. Działy archeologii przedhistorycznej orz etnografii w Muzeum // Rocznik Towarzystwa Przyjaciół Nauk w Wilnie. Wilno, 1909. T. II, p. 129–135.
43. W sprawie naszych zabytków // Kurjer Litewski. 1909.02.06(19). Nr. 29, p. 1–2.
44. Dział archeologii przedhistorycznej w Muzeum Towarzystwa Przyjaciół Nauk w Wilnie // Kurjer Litewski. 1909.03.27(04.09). Nr. 70.
45. Ślady epoki kamiennej w gub. Wileńskiej // Kwartalnik Litewski. Petersburg, 1910. T. I, p. 48–62, 1 tablica.
46. Cmentarzysko szkieletowe w Sałapiaciszkach (pow. Lidzki, gub. Wileńska). Cz. II // Materiały antropologiczno–archeologiczne i etnograficzne, wydanie staraniem Komisji antropologicznej Akademii Umiejętności w Krakowie. Kraków, 1910. T. XI, p. 57–62, tablica XXVII.
47. Kurhan ciałopalny przy wsi Wersoc w powiecie Lidzkim, gubernii Wileńskiej // Materiały antropologiczno–archeologiczne i etnograficzne, wydanie staraniem Komisji antropologicznej Akademii Umiejętności w Krakowie. Kraków, 1910. T. XI, p. 63–69.
48. Niektóre wierzenia, presady i zabobony ludu naszego, legendy i podania // Kwartalnik Litewski. Petersburg, 1910. T. II, p. 85–102; T. IV, p. 111–124.
49. Zamek w Lidzie // Kurjer Litewski. Wilno. 1910.
50. Zwaliska zamku w Lidzie // Kurjer Litewski. 1910.06.22(07.05).
51. Zamek w Lidzie // Ziemia. Warszawa. 1910. T. I. Nr. 30, p. 486.
52. Dawne środki lecznicze // Kwartalnik Litewski. Petersburg, 1911. T. V, p. 125–128.
53. Cmentarzyska przedhistoryczne w Naczy // Kurjer Wileński. 1911.08.14(27).
54. Groby przedhistoryczne w Naczy // Kurjer Wileński. Wilno, 1911. Nr. 63.
55. Podanie o psie // Ziemia. Warszawa, 1911. T. II. 02.18. Nr. 7, p. 107.
56. Dawnie lasy królewskie na Litwie // Ziemia. Warszawa, 1911. T. II. 03.04. Nr. 9, p. 139–141; 03.11. Nr. 10, p. 154–155.
57. Zamek w Lidzie // Ziemia. Warszawa, 1911. 11.18. T. II. Nr. 46, p. 748–749.
58. Jeszcze w sprawie Gory Zamkowej // Kurjer Litewski. 1912.03.29(04.12).
59. Merecz // Ziemia. Warszawa. 1912. 06.22. T. III. Nr. 26, p. 423–425.
60. Zwyczaje przy wypiekaniu chleba w pow. lidzkim // Ziemia. Warszawa. 1912. T. III. Nr. 35, p. 571–574.
61. Wykopaliska w Naczy (powiat lidzki) // Ziemia. Warszawa. 1912.11.30. T. III. Nr. 49, p. 787–788.
62. Wykopaliska na Litwie // Kalendarz Wileński informacyjny 1912. Wilno, 1912, p. 69.
63. Wiadomość o wykopalisku w Kalinówce. Znaleźisko koło Białystocia // Ziemia. Warszawa, 1912. T. III. Nr. 1, p. 16.
64. Szkice z Białej Rusi // Ziemia. Warszawa, 1912. T. III. Nr. 14, p. 221–222.
65. Cmentarzysko ciałopalne płaskie pod wsią Naczą, w powiecie Lidzkim, gub. Wileńskiej // Pamiętnik fizyograficzny. Warszawa, 1913. T. XXI. Dz. V, p. 31–38, 1 tablica.
66. Wykopaliska w Naczy // Kurjer Litewski. 1913.08.03(16). Nr. 175.
67. Stosunki administracyjne i ekonomiczne w królewstwach na Litwie // Ziemia. 1913.08.13. T. IV. Nr. 37, p. 607–609; 08.20. Nr. 38, p. 619–622.
68. Jezioro Dryświaty // Ziemia. Warszawa, 1913.12.13. T. IV. Nr. 50, p. 808–810.
69. Poszukiwania archeologiczne w pow. Lidzkim, gub.



Wileńskiej // Materiały antropologiczno–archeologiczne i etnograficzne, wydanie staraniem Komisji antropologicznej Akademii Umiejętności w Krakowie. Kraków, 1914. T. XIII, Dz. I, p. 56–75, tablice XXV–XXXI.

70. Wykopaliska w Naczy // Materiały antropologiczno–archeologiczne i etnograficzne, wydanie staraniem Komisji antropologicznej Akademii Umiejętności w Krakowie. Kraków, 1914. T. XIII, p. 68–75.

71. Skład chemiczny bronzów przedhistorycznych znalezionych na Litwie i Rusi Litewskiej // Rocznik Towarzystwa Przyjaciół Nauk w Wilnie 1911–1914. Wilno, 1914. T. V, p. 28–37.

72. Trepanowane czaszki z cmentarzyska pod Naczą // Ziemia. Warszawa, 1914.05.02. T. V. Nr. 19, p. 278–279.

73. Cmentarzysko neolityczne w Lankiszkach pod Naczą w pow. Lidzkim, gub. Wileńska // Pamiętnik fizyograficzny. Warszawa, 1916. T. XXIII, p. 1–12, tablice I–II.

74. Strefy archeologiczne na Litwie // Rocznik Towarzystwa Przyjaciół Nauk w Wilnie 1915–1918. Wilno, 1918. T. VI, p. 5–16.

75. Cmentarzysko szkieletowe w Lankiszkach pod Naczą w pow. Lidzkim gub. Wileńskiej // Przegląd archeologiczny. Poznań, 1920, z. 1–2, p. 52–63, 4 tablice.

## LITERATŪROS SARAŠAS

**Antoniewicz W. (W. A.),** 1920 – Prace W. Szukiewicza z zakresu prehistorji // Wiadomości archeologiczne. Warszawa, 1920, z. 1–2, p. 70–72.

**Antoniewicz W.,** 1930 – Czasy przedhistoryczne i wczesnodziejowe ziemi Wileńskiej // Wilno i ziemia Wileńska. Wilno, 1930. T. 1, p. 103–123.

**Brensztejn M.,** 1914b – Wandalin Szukiewicz // Ziemia. Warszawa, 1914.04.11, Nr. 15, p. 225–226.

**Blombergowa M. M.,** 1988 – Polscy członkowie Rosyjskich towarzystw archeologicznych. 1839–1914 // Acta archaeologica Lodziensia. Wrocław, Warszawa, Kraków, Gdańsk, Łódź, 1988, Nr. 35, p. 128–129.

**Blombergowa M. M.,** 1993a – Badania archeologiczne Polaków na terytorium imperium Rosyjskiego w XIX i początku XX wieku. Łódź, 1993.

**Blombergowa M. M.,** 1993b – Kartki z zyciorysu Wandalina Szukiewicza // Час, помнікі, людзі. Памяці рэпрасаваных археолагаў. Мінск, 1993, с. 157–159.

**Grzymala-Przybytko A.,** 1936 – Wandalin Szukiewicz // Ziemia Lidzka. Lida, 1936, Nr. 3–4, p. 5–6.

**Jurkowski R.,** 1990 – Z życia kulturalnego Wilna w latach 1899–1914 // Zapiski historyczne. Toruń, 1990. T. LV, z. 1, p. 59–88.

**Kostrzewski J.,** 1949 – Dzieje polskich badań prehistorycznych. Poznań, 1949.

**Kulikauskas P., Zabiela G.,** 1999 – Lietuvos archeologijos istorija (iki 1945 m.). Vilnius, 1999.

**Lizdenis H.,** 1957 – Akmens amžiaus paminklų pėdomis // Tarybinis balsas (Varėna), 1957.02.01, Nr. 10(765), p. 4.

**Milius V.,** – Lietuvių etnologijos bibliografija. Vilnius, 2001.

**Olechnowicz A.,** 1938 – Nieznane rękopisy zasłużonego samouka // Kurjer Wileński. Wilno, 1938.07.26, Nr. 203(4521), p. 5.

**Puzinas J.,** 1935a – Vorgeschichtsforschung und Nationalbewusstsein in Litauen. Kaunas, 1935.

**Puzinas J.,** 1935b – Archeologiniai tyrinėjimai Lietuvoje XIX a. gale ir XX a. pradžioje // Senovė. Kaunas, 1935. T. 1, p. 157–188.

**Puzinas J.,** 1938 – Naujausių proisitorinių tyrinėjimų duomenys // Senovė. Kaunas, 1938. T. 4, p. 173–303, lentelės I–LVI, 7 žemėlapiai.

**Rimantienė R.,** 1984 – Akmens amžius Lietuvoje. Vilnius, 1984.

**Smelstorius V.,** 1996 – Netekėk, mergaitė, už mokslininko // Merkio kraštas (Varėna), 1996.03.12, Nr. 20(6453), p. 3; 1996.03.16, Nr. 21(6454), p. 3.

**Sulimczyk,** 1934 – O niezapomnianym archeologu wileńskim // Slovo, 1934.12.23, Nr. 351(3843), p. 6.

**Szukiewicz W.,** 1898 – Niektóre zabytki przedhistoryczne w powiecie Lidzkim // Księga pamiątkowa ku uczczeniu 100-nej rocznicy urodzin A. Mickiewicza. Warszawa, 1898, p. 214–228.

**Szukiewicz W.,** 1901a – Szkice z archeologii przedhistorycznej Litwy. I. Epoka kamienia w gub. Wileńskiej. Wilno, 1901.

**Szukiewicz W.,** 1901b – Poszukiwania archeologiczne w pow. Lidzkim i Trockim // Światowit. Warszawa, 1901. T. III, p. 3–29.

**Szukiewicz W.,** 1904 – Narzędzia kamienne gładzone w pow. Lidzkim i Trockim // Światowit. Warszawa, 1904. T. V, p. 9–16, 50–58.

**Szukiewicz W.,** 1907a – Poszukiwania archeologiczne w powiecie Lidzkim, gub. Wileńskiej // Materiały antropologiczno–archeologiczne i etnograficzne, wydanie staraniem Komisji antropologicznej Akademii Umiejętności w Krakowie. Kraków, 1907. T. X, dz. I, p. 25–45.

**Szukiewicz W.,** 1907b – Wykopalisko urny z ornamentem swastikowym w Naczy powiatu Lidzkiego, gub. Wileńskiej // Materiały antropologiczno–archeologiczne i etnograficzne, wydanie staraniem Komisji antropologicznej Akademii Umiejętności w Krakowie. Kraków, 1907. T. X, dz. I, p. 25–45.

znej Akademii Umiejętności w Krakowie. Kraków, 1907. T. IX, p. 137–142, lent. XIII–XIV.

Szukiewicz W., 1908 – Działy archeologii przedhistorycznej oraz etnografii w Muzeum // Rocznik Towarzystwa Przyjaciół Nauk w Wilnie. Wilno, 1908. T. II, p. 129–135.

Szukiewicz W., 1909 – W sprawie naszych zabytków / Kurjer Litewski. Wilno, 1909.02.6(19), Nr. 29, p. 1–2.

Szukiewicz W., 1910 – Ślady epoki kamiennej w gub. Wileńskiej // Kwartalnik Litewski. Petersburg, 1910. T. I, p. 48–62.

Szukiewicz W., 1912 – Wykopaliska w Naczy (powiat lidzki) // Ziemia. Warszawa, 1912.11.30. T. III, Nr. 49, p. 787–788.

Szukiewicz W., 1913a – Cmentarzysko ciepłopalne płaskie pod wsią Naczą, w powiecie Lidzkim, gub. Wileńskiej // Pamiętnik fizyograficzny. Warszawa, 1913. T. XXI, dz. V, p. 31–38.

Szukiewicz W., 1913b – Jezioro Dryświaty // Ziemia. Warszawa, 1913.12.13. T. IV, Nr. 50, p. 808–810.

Szukiewicz W., 1914a – Poszukiwania archeologiczne w pow. Lidzkim, gub. Wileńskiej // Materiały antropologiczno–archeologiczne i etnograficzne, wydanie staraniem Komisji antropologicznej Akademii Umiejętności w Krakowie. Kraków, 1914. T. XIII, dz. I, p. 56–75.

Szukiewicz W., 1914b – Skład chemiczny bronzów przedhistorycznych znalezionych na Litwie i Rusi Litewskiej // Rocznik Towarzystwa Przyjaciół Nauk w Wilnie 1911–1914. Wilno, 1914. T. V, p. 28–37.

Szukiewicz W., 1916 – Cmentarzysko neolityczne w Lankiszkach pod Naczą w pow. Lidzkim, gub. Wileńska // Pamiętnik fizyograficzny. Warszawa, 1916. T. XXIII, p. 1–12.

Szukiewicz W., 1918 – Strefy archeologiczne na Litwie // Rocznik Towarzystwa Przyjaciół Nauk w Wilnie 1915–1918. Wilno, 1918. T. VI, p. 5–16.

Śnieżko A., 1959 – Wandalin Szukiewicz // Z otchłani wieków. Warszawa, 1959, z. 6, p. 408–411.

Talko-Hryncewicz J., 1932 – Wspomnienia z lat ostatnich (1908–1932). Warszawa, 1932.

Tautavičius A., 1961 – Lietuvos archeologinių paminklų tyrinėjimų apžvalga // Kulikauskas P., Kulikauskienė R., Tautavičius A. Lietuvos archeologijos bruožai. Vilnius, 1961, p. 22–33.

Tautavičius A., 1969 – Lietuvos praeities tyrinėtojas Vandalinas Šukevičius // Muziejai ir paminklai. Vilnius, 1969. T. 4, p. 111–113.

Tautavičius A., 1994 – Senuosius kraštotyriminkus prisimenant // Gimtinė. Vilnius, 1994, Nr. 12(68), p. 2.

Tautavičius A., 2000 – Lietuvos archeologijos bibliografija. 1782–1998. Vilnius, 2000.

Zasztowt L., 1990 – Wileńscy miłośnicy „starożytności“ w latach 1899–1914 // Kwartalnik historii nauki i techniki. Warszawa, 1990. Rok XXXV, Nr. 2–3, p. 259–283.

Зайкоўскі Э. М., 1994 – Вандалін Шукевіч і вывучэнне беларускага паганства // Славутыя людзі Воранаўшчыны. Гродна–Нача, 1994, с. 18–21.

Звяруга Я. Г., 1994 – В. Шукевіч–даследчык Панёмання // Славутыя людзі Воранаўшчыны. Гродна–Нача, 1994, с. 16–17.

Каханоўскі Г., 1984 – Археалогія і гістарычнае краязнаўства на Беларусі ў XVI–XIX вв. Минск, 1984.

Майсяёнак А. Г., 1994 – Нашчадкі славурых Нарбутаў з вёскі Шаўры // Славутыя людзі Воранаўшчыны. Гродна–Нача, 1994, с. 25–28.

Мікуліч Т. М., 1994 – В. А. Шукевіч: жыццё і творчасць // Славутыя людзі Воранаўшчыны. Гродна–Нача, 1994, с. 6–9.

Мядзведзеў А. М., 1994a – Пахавальныя помнікі тыпу Начы ў I–V ст. н.э. // Славутыя людзі Воранаўшчыны. Гродна–Нача, 1994, с. 10–13.

Мядзведзеў А. М., 1994b – Бібліяграфічны паказальнік прац В. А. Шукевіча (1852–1919 гг.) // Славутыя людзі Воранаўшчыны. Гродна–Нача, 1994, с. 46–50.

Поболь Л. Д., 1979 – Древности Белоруссии в музеях Польши. Минск, 1979.

Руль У. В., 1994 – Л. Т. Нарбут і В. А. Шукевіч у памяці землякоў // Славутыя людзі Воранаўшчыны. Гродна–Нача, 1994, с. 22–24.

Спицын А., 1925 – Литовскія древности // Tauta ir žodis. Kaunas, 1925. T. III, p. 112–171.

Формозов А. А., 1983 – Начало изучения каменного века в России. Москва, 1983.

Чарняўскі М. М., 1994 – В. А. Шукевіч – даследчык помнікаў каменнага і бронзавага вякоў // Славутыя людзі Воранаўшчыны. Гродна–Нача, 1994, с. 14–15.

Шукевич В. А., 1893 – Реферат В. А. Шукевича об археологических местностях в Лидском и Трокском уездах // Труды Виленского отделения Московского педварительного комитета по устройству в Вильне археологического съезда. Вильна, 1893, с. 96–100.

## SANTRUMPOS

LNM – Lietuvos nacionalinis muziejus Vilniuje.

# VANDALINAS ŠUKEVIČIUS, THE INVESTIGATOR OF STONE AGE SETTLEMENTS (IN COMMEMORATION OF HIS 150TH BIRTH-ANNIVERSARY)

Gintautas Zabiela

## Summary

In October 10, 2002 we celebrate 150 years since the birth of Vandalinas Šukevičius (Wandalin Szukiewicz), the amateur archaeologist and the landlord (Fig. 1). Though his person never was forgotten, nevertheless, little light was shed upon his contribution to archaeology. V. Šukevičius worked in various fields of prehistoric researches, acted as a public figure of that time, notwithstanding his uneasy personal life. This paper strives to deal at large with one of directions pursued by V. Šukevičius – the Stone Age investigations in Lithuania. On his own initiative, he investigated Stone Age settlements, mostly in the provinces of then Lyda and Trakai (currently districts of Šalčininkai and Varėna in Lithuania and district of Varanavas of Gardinas oblast in Byelorussia). He spent the greater part of life in the native Nočia (now Byelorussia, 1,3 km away from the Lithuanian border) and died there on December 1, 1919. After his death most manuscripts of him scattered or disappeared. Presently the remaining finds of Stone Age are kept with the Lithuanian National Museum in Vilnius and with the museums of Poland.

V. Šukevičius showed interest in Stone Age settlements since 1886. At first he explored them and collected the surface material, further went deeper into the problems of population of his dwelling region, and even investigated ancient burial sites. All researches of V. Šukevičius into Stone Age settlements may be divided into 3 large groups, such as exploration of monuments and publication of results along with their presentation to the general public; investigation of ancient burial sites with publication of results and generalizing studies. Out of his 41 printed papers on the subject of archaeology, 10 with certain reservations were devoted to the Stone Age (Fig. 2). V. Šukevičius collected minimally 5000 flint finds and about 400

stone and flint axes. During 36 years of archaeological activities he found about 150 Stone Age settlements (see the list) and mapped them (Fig. 3–4). Showing less interest in single artefacts, V. Šukevičius tended to wider regional generalizations and raised not a few progressive ideas. Many studies done by him remain of importance even nowadays. Among them are wide investigations of the Neolithic - Bronze Age burial site of Lankiškės (now Byelorussia). The most significant published studies of V. Šukevičius were designed to review the Stone Age in the then Vilnius province and to analyze stray stone and flint axes.

Vandalinas Šukevičius may be regarded as a discoverer of the Stone Age in Lithuania. His works (see the bibliography) served a basis for further researches of this period. However, they never enjoyed proper studying and employment.

## LIST OF ILLUSTRATIONS

Fig. 1. Vandalinas Šukevičius (Photo of 1909 with an autograph of V. Šukevičius, given to M. Brenstein, its original being kept with the Lithuanian National Museum, the Section of Iconography, inventory number ATV 10445).

Fig. 2. Print of the article “Poszukiwania archeologiczne w powiecie Lidzkim, gub. Wilienskiej” by Vandalinas Šukevičius with his autograph given to Liucianas Uzičmbła (1874–1942) (Library of the Academy of Sciences).

Fig. 3. Archaeological map of the river basins of Merkys and Katra drawn by V. Šukevičius (Szukiewicz, 1907a, tab. X).

Fig. 4. Archaeological map of Dubičiai environments drawn by V. Šukevičius (Szukiewicz, 1901b, tab. III).

# ВАНДАЛИН ШУКЕВИЧ – ИССЛЕДОВАТЕЛЬ ПОСЕЛЕНИЙ КАМЕННОГО ВЕКА (К 150-ЛЕТИЮ СО ДНЯ РОЖДЕНИЯ)

Гинтаутас Забела

## Резюме

10 октября 2002 г. исполняется 150 лет со дня рождения археолога – любителя, помещика Вандалина Шукевича (рис. 1). Хотя память о нем сохранилась, все еще остаются неполностью раскрытыми его заслуги в археологии. В. Шукевич работал в различных областях исследования доисторического периода, был активным общественным деятелем, хотя его личная жизнь была нелегкой. В статье широко рассматривается одно из направлений исследований В. Шукевича – исследования каменного века в Литве. По собственной инициативе он исследовал поселения каменного века, в основном – в Лидском и Тракайском уездах (в настоящее время Варенский и Шальчининкский районы Литвы и Вороновский район Гродненской области Беларуси). Большую часть жизни он прожил в родной Наче (Беларусь, 1,3 км от границы Литвы), там и скончался 1 декабря 1919 г. После его смерти большая часть его рукописного наследия исчезла или рассеялась. Сохранившиеся находки каменного века в настоящее время хранятся в Национальном музее Литвы в Вильнюсе и в музеях Польши.

Поселения каменного века заинтересовали В. Шукевича в 1886 г. Начав с их разведки и сбора поверхностного материала, позже он стал углубляться в проблемы заселения собственного региона, даже исследовать ранние могильники. Деятельность В. Шукевича в области познания поселений каменного века можно разделить на 3 крупных части: разведки памятников, публикации результатов разведок и ознакомление с ними общества; исследования ранних могильников и публикации их результатов; обобщающие работы. Каменному веку, с некоторыми исключениями, посвящено 10 из 41 опубликованной работы по археологической тематике (рис. 2). В. Шукевич собрал не менее чем 5000 кремневых находок и около 400 каменных и кремневых топоров. За 36

лет археологической деятельности он обнаружил около 150 поселений каменного века (см. список), которые он отмечал на картах (рис. 3–4). В. Шукевича меньше интересовали отдельные изделия, он склонялся к более широкому региональным обобщениям, выдвигая немало прогрессивных идей и осуществляя работу, которая и сегодня не утратила значения. К такой работе относятся широкие исследования могильника Ланкишки (Беларусь) эпохи неолита – бронзового века, проводимые им в 1913–1914 гг. Наиболее значительные работы В. Шукевича посвящены обзору каменного века в Виленской губернии, анализу случайно найденных каменных и кремневых топоров.

Вандалина Шукевича можно считать открывателем каменного века в Литве. Его работы (см. библиографию) заложили основу для дальнейших исследований этого периода, хотя до сих пор они мало освоены и использованы.

## СПИСОК ИЛЛЮСТРАЦИЙ

1. Вандалин Шукевич (фотография, подаренная М. Бренштейну в 1909 г., с автографом В. Шукевича. Оригинал хранится в Отделе иконографии Национального музея Литвы, инв. № ATV 10445).

2. Оттиск статьи В. Шукевича “*Poszukiwania archeologiczne w powiecie lidzkim, guberni wileńskiej*” с автографом, подаренный Люциану Узембле (1874 – 1942) (Библиотека Академии Наук Литвы).

3. Составленная В. Шукевичем археологическая карта бассейна рек Меркис–Катра (Szukiewicz, 1907a, tab. X).

4. Составленная В. Шукевичем археологическая карта окрестностей Дубичяй (Szukiewicz, 1901b, tab. II).