

PILIAKALNIAI–SLĖPTUVĖS

GINTAUTAS ZABIELA

IVADAS

Viduramžių Lietuvos materialinę kultūrą visoje jos aprėptyje mes dar tik pradėdame pažinti. Visą XX a. šioje plotmėje vyko tik šaltinių kaupimo ir pirminio sisteminimo darbai. Jeigu ikiistorinių epochų nušvietimas susilaukė ne vienos monografijos, viduramžius Lietuvoje mes iki šiol pažįstame daugiausia tik iš rašytinių šaltinių duomenų, nors iki šiol sukaupti šio laiko archeologiniai šaltiniai jau keleriopai už juos gauseni. Viena pagrindinių problemų tyrinėjant viduramžius yra ta, kad abi šios šaltinių grupės teikia skirtingą informaciją. Tik jungtiniai duomenys gali plačiau nušviesti *ano meto žmonių gyvenimą*. Viena jų, apie kurią bus plačiau kalbama šiame straipsnyje, yra piliakalniai–slėptuvės.

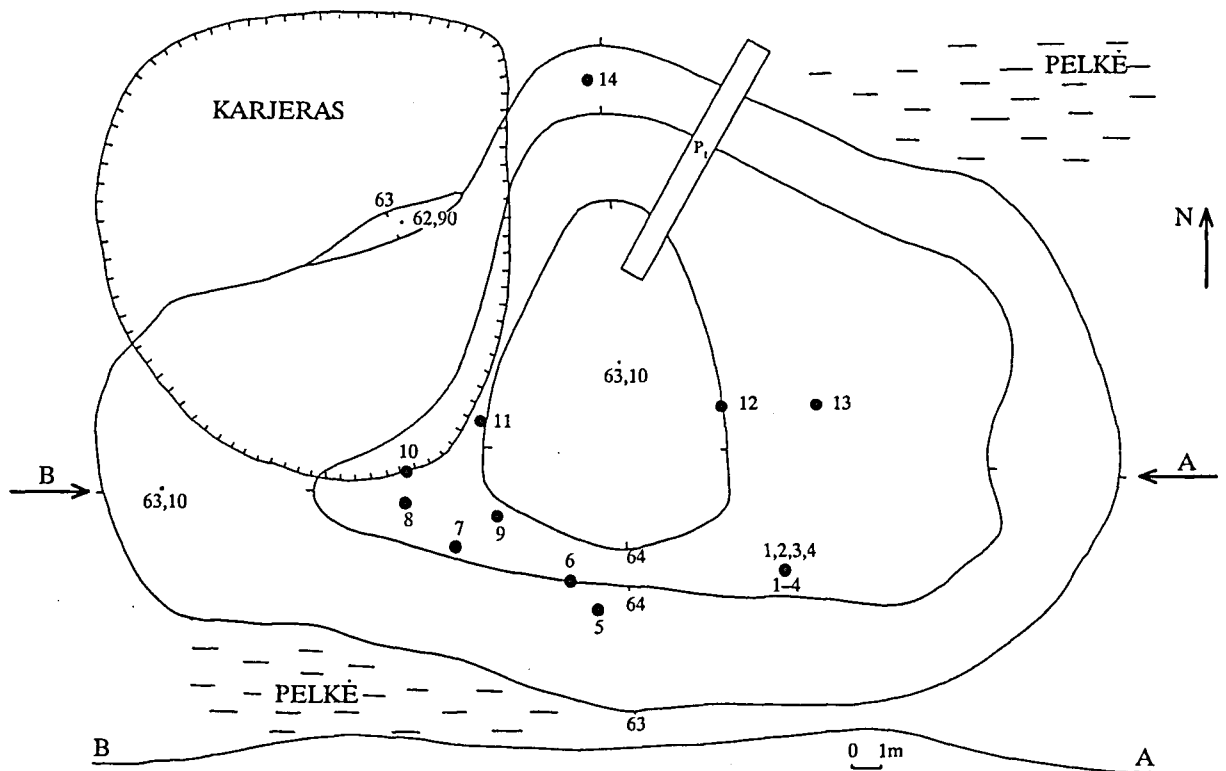
Iki šiandien piliakalniai–slėptuvės Lietuvoje yra daugiau mūsų nežinojimą, nei konkrečias žinias iliustruojanti archeologinių objektų grupė. Paprastai tai gana romantiškai įsivaizduojamos vietos, kuriose, kilus pavojui, iš apylinkių subėgdavo ir slėpdavosi žmonės. Piliakalniai–slėptuvės neturi nieko bendra su gynybinę paskirtį turėjusiomis medinėmis pilimis, kuriose esant reikalui irgi glausdavosi iš apylinkių subėgę žmonės ir kurių vietos šiandieną – įspūdingus gynybinius įtvirtinimus turintys piliakalniai. Konkrečių slėptuvių nemini ano meto rašytiniai šaltiniai, kuriuose ne visuomet išliko ir stiprių pilių pavadinimai. Bene aiškiausią paliudijimą buvus tokias slėptuves aptinkame Vygando Marburgiečio kronikoje¹. 1364 m. kryžiuočiai vietinio žynio vedami terioja Varlupos žemę ir „tenai klaikioje girioje užklumpa trijų kaimų žmones, subėgusius iš minėto krašto. Magistrui ir aukštiesiems pareigūnams buvo pranešta, kad šitaip, tarp pelkių ir užtvarų, buvo subėgę pirmo kaimo gyventojai, užtat jų kaimas buvo sudegintas“ (Marburgietis, 1999, p. 123). Piliakalnių, kaip slėptuvių, iškėlimas yra XX a.

tyrinėtojų nuopelnas. Pradžioje slėptuvėmis laikyti tiesiog kalnai, vadinti Bobakalniais (Tarasenko, 1927, p. 126). Vėliau atkreiptas dėmesys į vadinamuosius miniatiūrinius piliakalnius, juos laikant I t-mečio vidurio – antros pusės slėptuvėmis (Volkaitė-Kulikauskienė, 1959, p. 137). Pastaruoju metu piliakalniais–slėptuvėmis laikomi piliakalniai su menku kultūrinio sluoksniu bei nežymiais gynybiniais įtvirtinimais (Zabiela, 1995, p. 64–65). Visais atvejais buvo kalbama arba vien apie kalvas be piliakalnių požymių, arba apie piliakalnius su gerai pastebimais gynybiniais įrenginiais. Plačiau susidomėti piliakalnių–slėptuvių problema atsirado galimybių tik po pastarųjų metų žvalgomųjų archeologinių tyrinėjimų Šukionių piliakalnyje. Pastarasis, kaip pirmasis tokios rūšies piliakalnis, nusipelnė išskirtinio dėmesio.

ŠUKIONIŲ PILIAKALNIS

Šukionių piliakalnis yra archeologijos paminklais neturtingoje Kėdainių rajono šiaurės rytinėje dalyje. Archeologams ir istorikams Kėdainių rajono Šukionių nereikėtų painioti su Pakruojo rajono Šukionimis (tarp jų 68 km atstumas), kuriame tyrinėtas žiemgališkas VI–XIII a. kapinynas (Vaškevičiūtė, 2000). Piliakalnis yra 1,25 km į pietryčius nuo kelio Šukioniai–Šėta, 200 m į pietryčius nuo pralaidos per Šukionių miško šiaurės vakariniame pakraštyje iškastą melioracijos kanalą, Šukionių miško vakariniame krašte. Jis įrengtas pelkėje esančio ozo aukščiausioje rytinėje dalyje. Piliakalnis 35 m ilgio ir 25 m pločio ties pagrindu, ištaisai iškasinėtus lapių urvų bei seno karjero vietos apardytu paviršiumi. Jo šlaitai į pelkę vos iki 2,5 m aukščio, o nuo piliakalniui nepanaudotos ozo dalies – tik iki 1,5 m, įskaitant ir pylimo aukštį (žr. IV-ąjį viršelį). Aukščiausia piliakalnio vieta yra jo rytinio pylimo viršuje (64,40 m virš jūros lygio). Šiaurės vakarinė

¹ Autorius dėkoja dr. Vykintui Vaitkevičiui už šio šaltinio nurodymą.



1 pav. Šukionių piliakalnio planas. Skaičiais 1–14 pažymėti aptikti radiniai (pav. 3–4). A. Zabielenės piešinys.

piliakalnio dalis visiškai nukasta ir dabar lygi su ozo paviršiumi (apie 20 m skersmens plotas). Aplink esanti aikštelė turi žiedinį pylimą, kuris šiek tiek aukštesnis nuo ozo pusės (iš rytų ir vakarų). Jo pylimo plotis ties pagrindu 5 m, aukštis – 0,5 m. Pylimas juosia šiek tiek pailgą pietryčių-šiaurės vakarų kryptimi ovalinę 11x10 m dydžio aikštelę, kuri dėl lapių urvų dabar yra nelygaus paviršiaus (pav. 1). Lapės iš aikštelės išrausė tik žvyrą, tuo tarpu šiaurinėje pylimo dalyje, ties senu lapės urvu, pastebėti degėsiai. Jie rodė, kad šioje vietoje galima tikėtis išlikusio kultūrinio sluoksnio ar įtvirtinimų liekanų.

Nemažai duomenų apie Šukionių piliakalnį susiję su jo pažinimo istorija, kurią dėl to verta panagrinėti detaliau. Pirmuosius duomenis apie Šukionių piliakalnį randame 1928 m.: „Gale šio kaimo laukų iš trijų pusių balų apsuptas yra nedidelis piliakalnis, kuris amžių ir žmonių rankų kasdieną griunamas vis mažėja ir mažėja. Pirmiau iškasdavo žmonių kaulų, pinigų ir šiaip kai kurių dalykelių. Senesnieji žmonės pasakoja, kad čia buvęs mūšis su švedais, kiti, kad čia stovėjusi lietuvių pilis. O mes, mat, mokame branginti senovės liekanas, be žodžių kalbančias apie mūsų garsią praeitį“ (Šermukšnis, 1928). 1935 m. Valstybės archeologijos komisijos medžiagoje duomenų apie piliakalnį jau gerokai daugiau. Lietuvos žemės vardyno anketoje, kurią 1935 m. liepos mėnesį užpildė Truskavos pradžios

mokyklos mokytojas Pranas Miknevičius pagal 60–80 metų amžiaus Šukionių kaimo gyventoją Petro Kinderio pasakojimą, sakoma: „Piliakalnis. Pieva. Kalnelis tarp balų: smėlys su žvyru. Apie 6 ha. Tarp Laukagalio–Šukionių km. apie 2 km. Kaimui išsiskirčius į vienkiemius paliko bendram valdyme žvyru. Rاندama žmonių kaulų, grandinėlių ir lyg degėsių“ (LŽV, nuorašas VAK. Nr. 31, p. 189). 1935 m. rugpjūčio 8 d. nurodoma, kad „Šukionių kaime yra piliakalnis, iš kurio imamas žvyras ir randama žmonių kaulų. Kasdami žvyrą gadina ir ardo šį praeities paminklą“ (VAK. Nr. 31, p. 197; Nr. 136, p. 373.). Piliakalnis plačiau aprašytas VAK'o standartinėje anketoje. Čia nurodyta, kad jį valdo Marijona Jaukevičienė iš Šukionių km. „Jame randasi tik žmonių kaulai. Piliakalnis yra pakilesnė vieta, kadangi buvo pirmiau piliakalnyje storas sluoksnis žvyro ir tas žvyras seniau buvo imamas, tai piliakalnis yra duobėtas. Piliakalnis randasi baloje, yra kiek pakilesnis nuo balos lygio, bet labai mažai. Jo paviršius yra duobėtas, apaugęs žolėmis ir krūmais.“ Anketą užpildė Vaclovas Šparkevičius 1935 m. rugsėjo 21 d. (VAK. Nr. 31, p. 190). Svarbi yra nedatuota Panevėžio mokytojų seminarijos I kurso mokinio A. Strikulio žinutė, rašyta apie šį piliakalnį maždaug tuo pat laiku: „Netoli Šukionių kaimo yra neaukštas piliakalnis. Jame randama daug žmonių kaulų ir įrankių. Vienas žmogus pasakoja, kad jis radęs tenai žmogaus kaušą, kuris buvęs netoks,

kaip dabar yra. Bet jis jį vėl tuoj užkasęs“ (VAK. Nr. 31, p. 201). Vėliau kažkodėl pradėta kalbėti ne apie piliakalnį, o apie Milžinkapiu vadinamą pilkapį Šukionyse. Komisijoje informacija apie piliakalnį buvo klaidingai suprasta, apie tai byloja 1935 m. spalio 5 d. į apskritį parašytas standartinis raštas, kuriame nurodoma, kad „Šukionių kaimo žemėje yra pilkapis, vadinamas „Milžinkapiu, apleistas, be globos“ (VAK. Nr. 31, p. 196; Nr. 137, p. 72). Į šį raštą atkreipė dėmesį Panevėžio apskrities viršininkas 1935 m. lapkričio 11 dienos atsakyme VAK'ui nurodęs, kad „Milžinkapio Šukionyse nėra“ (VAK. Nr. 31, p. 192). Po to Šukionių piliakalnio pažinimą nutraukė per 30 metų nežinios tarpas.

1969 m. piliakalnį žvalgė jungtinė Lietuvos istorijos instituto (toliau – LII) (vadovas Adolfas Tautavičius) ir Mokslinės metodinės kultūros paminklų apsaugos tarybos (toliau – MMT) (vadovas Vytautas Daugudis) ekspedicija. „Apie 1,5 km į pietryčius nuo kaimo ir apie 300 m į rytus nuo Alekso Kinderio sodybos, tarp pelkių yra krūmais apaugęs apie 2 m aukščio pailgas kalnelis, vad. piliakalniu. Didesnė jo dalis dar prieš II pasaul. karą buvo išvežta žvyru; išlikęs tik tai pietinis jo pakraštys. Ryškesnių pylimų pėdsakų, atrodo, nebuvo. Buv. piliakalnio aikštelės ilgis rytų-vakarų kryptimi apie 25–27 m, o jos plotis (pietų-šiaurės kryptimi) apie 18–20 m. Pietinio šlaito aukštis – apie 2 m. Be to, apgriuvusiam, ypač pietiniame jo aikštelės pakraštyje, aiškiai pastebimas nestoras kultūrinis sluoksnis, kuriame aptikta apdegusių molio tinko gabalėlių. Vietos gyventojai pasakoja, kad imant žvyrą jame dar rasdavę ir žmonių kaulų. Tai rodytų, jog šiame ankstyvajame? piliakalnyje savo metu dar buvo įrengtos ir kapinės. Šiuo metu pastarojo piliakalnio liekanos apaugusios tankiais krūmais ir toliau nebeardomos“ (Tautavičius, Daugudis, 1969š, p. 63). Pagal 1969 m. žvalgymų duomenis Šukionių piliakalnis 1972 m. kovo 30 d. įrašytas į respublikinės reikšmės archeologijos paminklų sąrašus (AR 452) (Lietuvos, 1973, p. 131), 1975 m. aprašytas „Lietuvos TSR archeologijos atlase“ (Lietuvos, 1975, p. 166 (Nr. 746)).

Tais pačiais 1975 m. piliakalnį pakartotinai žvalgė MMT (vadovas Mykolas Černiauskas), taškiniu būdu žemėnaudos planuose lokalizuodama valstybės saugomus archeologijos paminklus. „Piliakalnis yra į rytus (0,5 km) nuo kelio Šukionys–Okainiai, pelkėtoje vietoje (buv. pelkėse), apaugusioje krūmais ir menkaverčiais lapuočiais medžiais. Piliakalnį sudaro ovalinės formos kalva nuo 2 iki 3 m aukščio ir 20x21 m skersmens. Kalva ištiesai išrausta laukinių žvėrių urvais. Apardytose vietose matoma degusių ir stambių medžių anglies gabalų. Paminklinė lenta pastatyta apie 100 m į vakarus nuo paminklo“ (Černiauskas, 1975š, p. 9). 1982 m. piliakalnį vėl žvalgė MMT (vadovas Algimantas Merkevi-

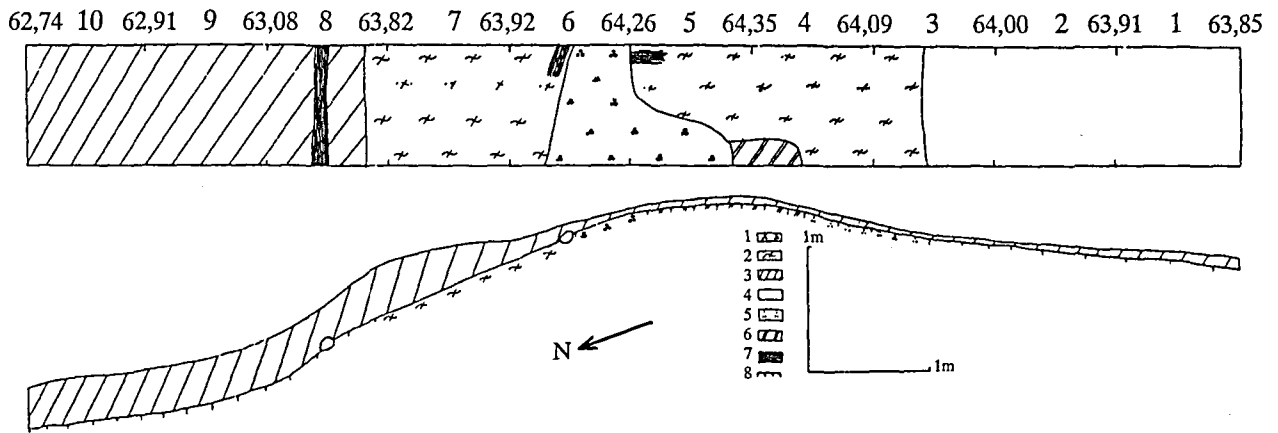
čius), šįkart jau nustatinėdama paminklų teritorijas. Ekspediciją greičiausiai suklaidino ne vietoje pastatyta paminklinė lenta, mat buvo padaryta išvada, kad „šiaurinė piliakalnio pusė nukasta, likęs tik pietinis šlaitas“ (Merkevičius, 1982š, p. 69). Nuo to laiko kaip piliakalnio liekanos pradėtas saugoti seno karjero pietvakarinis pakraštys. Kultūros vertybių apsaugos departamentui įgyvendinant griūvančių piliakalnių tvarkymo darbų programą buvo numatyta šiame pakraštyje atlikti žvalgomuosius archeologinius tyrinėjimus, tą 1998 m. ir padarė šio straipsnio autorius. Po 1982 m. Šukionių piliakalnis buvo trumpai paminėtas tik enciklopediniame leidinyje (Tarybų, 1988, p. 221).

Padarius visos išlikusios aukštesnės vietos į pietvakarius nuo seno karjero pjūvį (viso 40 kv. m) ir nieko neradus, atkreiptas dėmesys į tam tikrą ankstesnių piliakalnio aprašymų ir esamos padėties neatitikimą, plačiau žvalgytas šlapias pelkėtas miškas ir 120 m į rytus nuo tyrinėtos vietos surastas tikrasis Šukionių piliakalnis. Siekiant nustatyti jo chronologiją, tais pačiais 1998 m. piliakalnyje atlikti minimalūs žvalgomieji tyrinėjimai (Zabiela, 1998), kurių rezultatai trumpai paskelbti (Vaitkevičius V., 1999, p. 457; Zabiela, 2000).

TYRINĖJIMŲ DUOMENYS

1998 m. Šukionių piliakalnis tyrinėtas dviem būdais: kasta perkasa ir paviršius žvalgytas metalo detektoriumi.

10 m ilgio ir 1 m pločio perkasa 1 kasta šiaurinėje piliakalnio dalyje skersai geriau išlikusio pylimo nuo aikštelės pakraščio iki pylimo papėdės (pav. 1). Ji orientuota pietvakarių-šiaurės rytų (30°–210°) kryptimi, kuria ir jo kvadratai sužymėti skaičiais 1–10. Kv. 1–3 apima piliakalnio aikštelę, kv. 4–8 – pylimą, kv. 9–10 – piliakalnio išorinį šlaitą. Paviršiuje kasamas pilkas miškožemis, kurio sluoksnis pelkėje yra storesnis. Jame pasitaiko paskirų smulkių anglies gabalėlių. Miškožemio sluoksnio storis 5 cm (pylimo viršuje) – 10 cm (aikštelėje). Šlaite miškožemio sluoksnis gerokai storesnis ir siekia per 30 cm. Iškart po miškožemiu kv. 3–8 pasirodė degėsiai (pav. 2). Aikštelėje kv. 1–3 10 cm gylyje pasirodė sterilus geltonas smėlis, panašus į žėmį. Pylimo vidinėje pusėje kv. 3–4 8–10 cm gylyje skersai perkasą (išilgai pylimo) tęsėsi rausvas priesmėlis su degėsiais. Link pylimo viršūnės kv. 4–5 5–8 cm gylyje pasirodė 60 cm (šiaurės vakarinėje perkaso pusėje) – 140 cm (pietrytinėje perkaso pusėje) pločio pilkos žemės sluoksnis, smarkiai siaurėjantis ir tamsėjantis į šiaurės vakarinę pusę. Kv. 5 šio sluoksnio viršuje aptiktas per 30 cm ilgio ir 13 cm skersmens degėsis. Jo anglis paimtos radiokarboninei analizei. Pylimo viršūnėje 5–7 cm gylyje kv. 5–6 aptiktas 50 cm (pietryti-



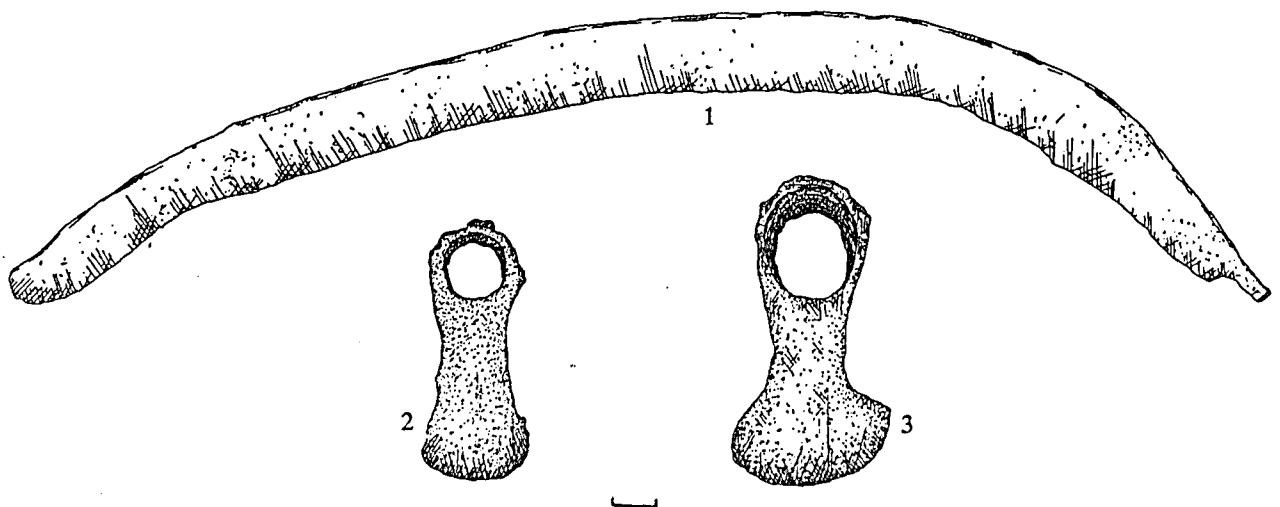
2 pav. Perkasos 1 Šukionių piliakalnyje planas: 1 – raudonas perdegęs molis, 2 – rausvas priemolis su degėsiiais, 3 – pilkas miškožemis, 4 – geltonas smėlis, 5 – rausvas priemolis su degėsiiais, 6 – pilka žemė, 7 – degėsiiai, 8 – seno karjero riba. A. Zabieliėnės piešinys.

nėje perkasos pusėje) – 150 cm pločio (šiaurės vakarinėje perkasos pusėje) raudono perdegusio smėlio sluoksnis, smarkiai siaurėjantis į pietryčių pusę. Pylimo išorinėje pusėje kv. 6–8 skersai perkasą (išilgai pylimo) 8–15 cm gylyje aptiktas rausvas priemolis su degėsiiais. Šiame sluoksnyje kv. 6 skersai perkasos (išilgai pylimo) gulėjo 30 cm ilgio per 13 cm skersmens degėsis (pav. 2). Jo anglis irgi paimtos radiokarboninei analizei. Pylimo išoriniame šlaite kv. 8 jau pilkoje žemėje 35 cm gylyje atkastas neblogai išlikęs per 13 cm skersmens degėsis, gulėjęs skersai perkasos (išilgai pylimo). Kv. 9–10 miškožemis kastas iki 35 cm gylio, kuriame sluoksnio sudėtis nepasikeitė. Kadangi kone pačiame žemės paviršiuje susidurta su gerai išlikusiais pylimo sluoksniais, kuriuose gausu taip pat gerai išsilaikiusių sudegusių rąstų liekanų, nuspręsta siaura perkasa jų neardyti. Atkasti sluoksniai bei degėsiiai vėl

užpilti iškastu miškožemiu. Ateityje, tyrinėjant plačiau, visa tai bus galima išsamiai bei detalai ištirti. Jokių radinių tyrinėtoje perkasoje nerasta.

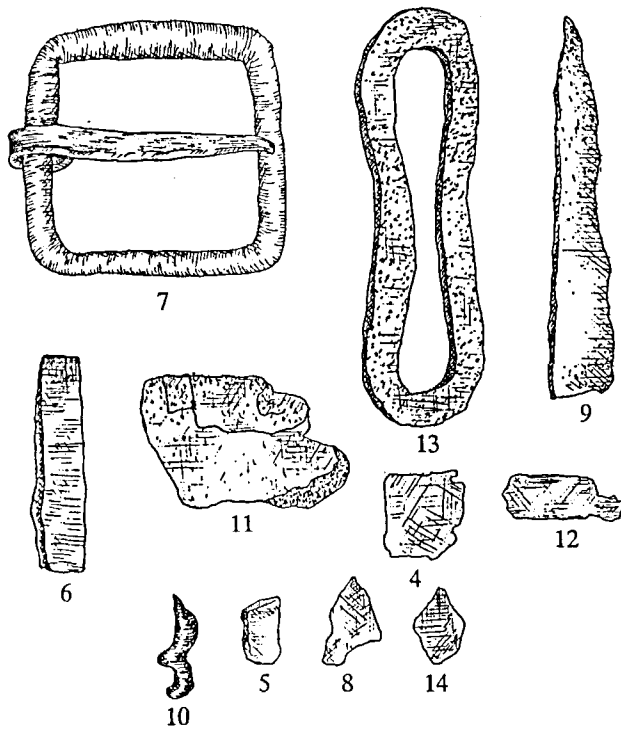
Šie nedideli kasinėjimai rodo, kad paviršiuje žymaus pylimo vietoje buvo medinė gynybinė siena, kurios tikslesnė sandara lieka neišaiškinta. Sieną greičiausiai buvo sudaryta iš vertikaliai įkastų medinių rąstų, kurie prilaikė horizontaliai sukrautus rąstus. Dalis rąstų buvo apipilti žeme. Sudegus medinėms sienos dalims, žemės išsiskleidė į dabar matomą pylimą.

Piliakalnio paviršius žvalgytas metalo detektoriumi, rasta 14 metalinių dirbinių ar jų fragmentų: geležinis dalgis, pora geležinių kaplių, geležinė kilpa, geležinė sagtis, žalvarinių susilydžiusių papuošalų fragmentų (pav. 1, 3, 4). Kadangi paviršius buvo labai išgadintas lapių urvų bei dalinai karjero, tikėtasi metalo detektoriumi surasti metalinių dirbinių, į paviršius pa-



3 pav. Geležiniai dalgis (1) ir kapliai (2–3) iš Šukionių piliakalnio. A. Zabieliėnės piešinys.

tekusių iš gilesnių sluoksnių. Spėjimas pasiteisino. Vieni metaliniai dirbiniai buvo aptikti tik apardytose piliakalnio vietose ir nieko nerasta tose vietose, kuriose jis atrodė sveikas. Dauguma aptiktų dirbinių buvo archeologiniai, ir tik keli jų buvo XX a. palikimas. Svarbiausias radinys yra piliakalnio pietrytiniame pylimo kampe, 40 cm gylyje, aptiktas savotiškas žemdirbystės įrankių lobis, susidėjęs iš 3 dirbinių (pav. 3). 40°–220° kryptimi pilkos žemės apačioje virš degusių rastas perdegęs geležinis, tiesia nugara, šiek tiek deformuotas dalgis. Jo ilgis 575 mm, ašmenų plotis 36 mm, nugarėlės storis 5 mm, į šoną atlenktos įkotės ilgis 18 mm, nesmarkiai atlenktos viršūnės ilgis 80 mm, svoris 396 g (pav. 3: 4:1). Po dalgio viduriu aptiktas 320°–140° kryptimi gulintis geležinis kaplys ašmenimis į pietryčius. Jo ilgis 113 mm, ašmenų ilgis 50 mm, penties aukštis 36 mm, svoris 228 g. Skylė kaplio kotui įmaiti apvali, 26 mm skersmens (pav. 3: 4:2). Į pietus-pietvakarius nuo šio kaplio virš 240°–60° kryptimi gulėjusių degusių pilkoje žemėje aptiktas kitas geležinis kaplys smarkiai plātėjančiais ašmenimis, nukreiptais į šiaurės rytus, ausimi į apačią. Jo ilgis 121 mm, ašmenų ilgis 71 mm, penties aukštis 53 mm, svoris 340 g. Šio kaplio koto skylė



4 pav. Atsitiktiniai radiniai iš Šukionių piliakalnio (radinių numeriai atitinka jų aprašymus tekste bei piliakalnio plane (pav. 2): 4, 8, 11 – žalvarinės skardelės; 5, 6 – geležinių dirbinių fragmentai; 7 – geležinė diržo sagtis; 9 – geležinė peilio viršūnė; 10, 11, 14 – žalvariniai susilydymai; 13 – geležinė grandis. A. Zabičienės piešinys.

ovali, 41x35 mm skersmens. Pentis vienoje pusėje turi pusapvalį išlūžimą (pav. 3: 4:3). Greta šio kaplio tame pat 40 cm gylyje aptikta žalvarinė beformė 21x18 mm dydžio, 0,8 mm storio, mažiau nei 1 g svorio skardelė (pav. 4:4). Ji minėtam daiktų lobiui galėjo ir nepriklausyti. Nemažai dirbinių rasta pietinėje piliakalnio dalyje: pylime ir aikštelės pakraštyje. Tai geležinė beformė 17x8x4 mm dydžio, 3 g svorio nenustatyto dirbinio nuolauža (pav. 4: 5); geležinė perdegusi 53 mm ilgio, 11x5 mm storio į vieną galą smailėjanti iki 2 mm, kitame gale nulūžusi 13 g svorio lystelė (pav. 4: 6); geležinė, keturkampė, masyvi 65x63 mm dydžio apvaliu 6 mm storio lankeliu 68 mm ilgio, su liežuvėliu, 58 g svorio perdegusi sagtis. (pav. 4: 7). Pastaroji gulėjo apversta liežuvėliu į rytus. Kiti dirbiniai paviršiuje atsidūrė su iš lapių urvų išmestomis žemėmis. Tai žalvarinė susilydžiusi beformė 22x12 mm dydžio, 0,5 mm storio, mažiau nei 1 g svorio skardelė (pav. 4: 8); geležinio peilio 95 mm ilgio, 17 mm pločio ašmenimis, 3 mm storio nugarėle, 15 g svorio viršūnė (pav. 4: 9); mažas žalvarinis beformis 25x10x7 mm dydžio, 5 g svorio susilydymas (pav. 4: 10); žalvarinis masyvus beformis 52x32x8 mm dydžio, 29 g svorio susilydymas su dviejų kniedžių žymėmis, greičiausiai nuo pinigines apkalto (pav. 4: 11). Du dirbiniai rasti rytinėje piliakalnio dalyje, pylime. Tai smulki žalvarinė keturkampė, 30 mm ilgio, 11 mm pločio, 0,5 mm storio mažiau negu 1 g svorio skardelė (pav. 4: 12) ir 24 cm gylyje geltoname smėlyje rasta geležinė B formos įsmaktais šonais ovalo formos grandis, pagaminta iš ovalaus 8x6 mm skersmens strypelio, gulėjusi vienu galu aukštyn šiaurės rytų-pietvakarių kryptimi. Grandies dydis 103x29 mm, plotis per vidurį 21 mm, svoris 47 g (pav. 4: 13). Šiauriniame piliakalnio šlaite rastas žalvarinis beformis 14x13 mm dydžio, 1,5 mm storio mažiau negu 1 g svorio, susilydymas (pav. 4: 14).

Dauguma aptiktų dirbinių susikaupę piliakalnio pylimo vidinės pusės aikštelėje, kurioje, kilus pavojui, glaudėsi žmonės su savo negausia manta. Tai kasdienis inventorių: žemdirbystės ar buitiniai įrankiai, papuošalų ar drabužių detalių likučiai. Kaip asmeninių vieno žmogaus turtą galima vertinti ir minėtą žemdirbystės įrankių lobį.

Turimi ankstesni ir tyrinėjimų duomenys rodo, kad Šukionyse susidurta su neįprastu piliakalniu. Mažytė apie 70 kv. m dydžio aikštelė, itin žemi iki 2,5 m aukščio šlaitai, žemas iki 0,5 m aukščio pylimas, greičiausiai susidaręs išsklidus medžio ir žemių įtvirtinimui, akivaizdžiai rodo, kad šios vietos gynybinis pajėgumas buvo simbolinis. Aptiktos sudegusios užtvaros liekanos bei perdegę ir susilydę metalo dirbiniai rodo, kad čia slėpėsi nedidelė žemdirbių bendruomenė. Slėptuvė buvo sudeginta su visu čia buvusių žmonių turtu ir,

atrodo, net pačiais žmonėmis, apie ką byloja nukasant piliakalnį aptikti žmonių kaulai. Tokiu atveju svarbi tampa piliakalnio chronologija.

PILIAKALNIO CHRONOLOGIJA

Iš Šukionių piliakalnyje rastų 14 metalinių daiktų ar jų fragmentų šiokių tokių chronologinių bruožų turi tik 4 geležiniai dirbiniai: dalgis, du kapliai ir sagtis. Daugiausia analogijų Šukionių piliakalnyje aptiktiems dirbiniams rasta 1971–1973 m. tyrinėjame Maišiagalos (Vilniaus r.) piliakalnyje (Volkaitė-Kulikauskienė, 1974, p. 51–55). Čia net 4 dalgiai ir kaplys rasti piliakalnio viršutiniame kultūriniame sluoksnyje, tyrinėtojos datuojamame XIV–XV a. pradžia (Volkaitė-Kulikauskienė, 1974, p. 62). Vygando Marburgiečio kronika (Marburgietis, 1999, p. 198) leidžia Maišiagalos piliakalnio viršutinį kultūrinį sluoksnį datuoti 1390 m. laikotarpiu. Maišiagaloje rasti dalgiai šiek tiek trumpesni (iki 50 cm), turi stačiau lenktas įkotes bei smaigalius, netgi savotiškas asmenų išėmas įkotelės jungimosi srityje (Volkaitė-Kulikauskienė, 1974, p. 54. Pav. 7). Plemientoje (Lenkijoje) rasto dalgelio forma labai panaši į Šukionių dalgį (Kochanowski, 1985, s. 159, 162, pav. XXIII:5), tačiau visa šio piliakalnio tyrinėjimų medžiaga, nors ir kruopščiai suregistruota bei paskelbta, datuojama plačiau XIII–XIV a. laikotarpiu, todėl chronologija ne ką gali pasakyti. Pagal bendras Rytų Pabaltijo dalgių raidos tendencijas Šukionių dalgis skiriamas dalgių su buku kampu tarp įtvaros ir asmenų grupei bei datuojamas II tūkstantmečio pirma puse (Историко, 1985, c. 66–67; Latvijas, 1974, p. 236, 310).

Geležinių kaplių archeologiniuose paminkluose pasitaiko gana retai, tad irgi nėra tiksliau datuojami. Maišiagaloje rasto kaplio forma labai panaši, tačiau yra didesnis (Volkaitė-Kulikauskienė, 1974, p. 53, pav. 5). Zaslavyje (Baltarusijoje) XII a. sluoksnyje rastas kaplys dydžiu panašus, tačiau jo asmenys gana siauri (Заяц, 1995, 95; 170, рис. 34:4). Kapliai yra tipiškas žiemgalių moterų kapų inventorių, žinomas daugiausia iki X a., tačiau aptinkamas ir vėliau (Latvijas, 1974, p. 235; Vaškevičiūtė, 1985, p. 54–55).

Geležinė sagtis yra sunkiausiai datuojamas elementas. Tai turėtų būti žirgo aprangos dalis, nes XIV–XVII a. senkapiuose didžiausia rasta žmogaus aprangai priklausanti keturkampė sagtis yra 5x5 cm dydžio, t. y. mažesnė už rastąją (Svetikas, 1998, p. 395). Rytų Lietuvos pilkapiuose su žirgų kapais aptinkamos masyvios maždaug 5x5 cm dydžio geležinės sagtys kiek įsmaktais šonais greičiausiai tvirtino balną ar susedavo kamanas (Bliujienė, 1992, p. 124). Vidurio Lietuvos XIII–XIV a. žirgų kapuose aptinkamos iki 6x7 cm dydžio sagtys (Urbanavičius, Urbanavičienė, 1988, p. 34).

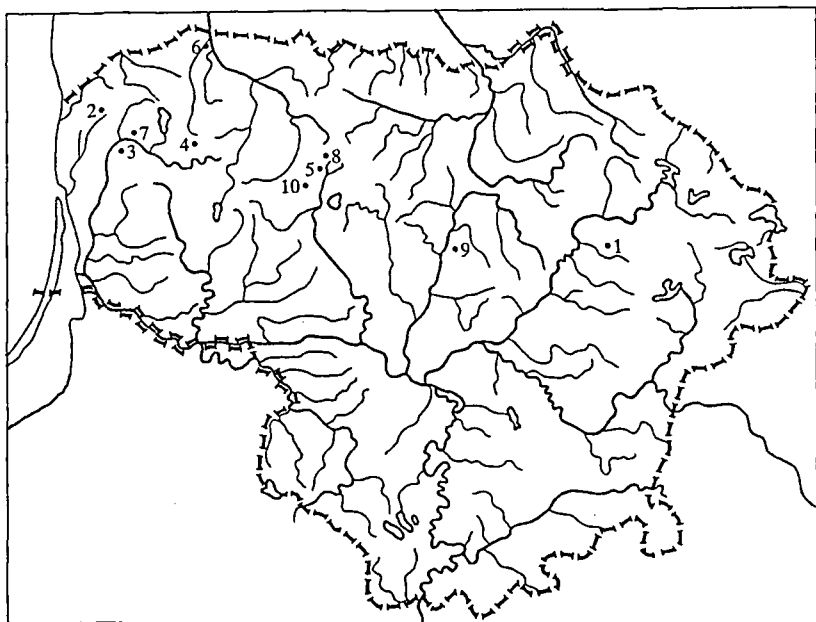
Surinktos anglies radiokarboninės analizės dėl tam reikiamų lėšų stokos tebėra nepadarytos, tad datuoti Šukionių piliakalnio negali.

Kadangi Šukionių piliakalnio radiniai yra viena-laikiai (bent jau žemdirbystės įrankių lobis), jų labiausiai tikėtina chronologija yra XIV a. Tai patvirtina dalgio ir kaplio forma bei dydis.

Apibrėžus galimą Šukionių piliakalnio chronologinę erdvę pabandyta pasitelkti rašytinius šaltinius identifikuoti konkrečią vietovę bei konkretų laikotarpį. Papildomas patikslinamasis elementas šiuo atveju buvo tai, kad piliakalnis nuniokotas gaisro, o tai XIV a. dažniausiai susiję su Ordino puolimais. Šukionių atveju rašytiniai šaltiniai davė puikių rezultatų.

1372 m. po rugpjūčio 15 d. datuojamame Hermano Vartbergiečio „Livonijos kronikos“ įrašė randame tokį sakinį „*Secundum sowalk fecit in Velenste, ubi terre devastate sunt scilicet Silnike, Barclene, Remigalle, Suckeyne, Lieszkeinen, Preybe*“ (Hermanni, 1863. S. 101). Prastame (apie tai išsamiau Dubonis, 1993) Juozo Jurginio (1909–1994) parengtame kronikos lietuviškame vertime šis sakinytis skamba „*Antras suvalkas buvo Velenstėje, iš kur buvo nuniokoti laukai: Silnikai, Barklainiai, Ramygala, Sukeiniai, Lieškainiai, Preiba*“ (Hermanas, 1991, p. 197). Abiem atvejais minimos vietovės yra iškraipytos. XIV a. jų iškraipymą galima suprasti, XX a. pabaigos iškraipymai yra tiesiog iracionalūs. *Silnike* yra dabartiniai Šilaičiai (9 km į pietus nuo Panevėžio), *Barclene*–Barklainiai (8 km į šiaurę nuo Ramygalos), *Remigalle*–Ramygala, *Suckeyne*–Šukioniai (3 km į pietryčius nuo Truskavos), *Lieszkeinen* – greičiausiai Linkaučiai prie Linkavos upelio (6 km į šiaurės vakarus nuo Truskavos), *Preybe*–Preibė (4 km į pietryčius nuo Krekenavos). Sunkiausiai lokalizuojamas *Velenste* vietovardis. Atsižvelgus į minėtų nuniokotų vietovių geografinę išsidėstymą reikia pritarti XIX a. viduryje pareikštai E. Strelkės (*E. Strehlke*) nuomonei, kad tai greičiausiai yra Uliūnai (Hermanni, 1863. S. 101, išnaša 10). Jai neseniai gana atsargiai (kaip prielaidai) pateikdamas papildomų šalutinių įrodymų pritarė Edvardas Gudavičius (Gudavičius, 1993, p. 11–12). Uliūnų ir aiškiai iškraipyto Velenste vietovardžio tapatumą netiesiogiai patvirtina ir archeologiniai duomenys. Vakariniėje Uliūnų senkapio dalyje, kuri buvo nukasta žvyriui iki tyrinėjimų, buvo randama XIV–XV a. radinių (Urbanavičius, 1975, p. 51). Šio laikotarpio žalvarinių pasaginių segių rasta 1959 m. senkapio kasinėjimų metu (Urbanavičius, 1993, p. 21). Tad Uliūnų gyvenvietės buvimas XIV a. antroje pusėje archeologiškai paliudytas. Panaši padėtis ir su Šukioniais. Iki šiol buvo laikoma, kad Šukionių kaimas istoriniuose šaltiniuose minimas nuo 1585 metų (Mažoji, 1971, p. 430). Šukionių piliakalnio žvalgomicji tyrinėjimai

parodė, kad ir šis kaimas žinomas nuo XIV a. Tokiu būdu dviejose vietovėse iš minimų 7 istoriniai ir archeologiniai duomenys vieni kitus patvirtina, o tai suteikia abiejų vietovių lokalizavimui bei tikslesniam datavimui papildomo svorio. Šukionių piliakalnis yra Šukionių kaimo (galbūt dar kokio kito artimiausio kaimelio) slėptuvė. Senosios Šukionių kaimvietės vieta tebėra nežinoma, kaip Lietuvoje tebėra nelokalizautos kone visos XIII–XV a. rašytiniuose šaltiniuose minimų gyvenviečių vietos. Iki šiol Šukionyse nežinomas ir to laiko senkapis. Jo, matyt, tradiciškai pirmiausia reikėtų ieškoti šalia vėlyvų kaimo kapinių, esančių Šukionių–Likėnų–Užvermenio kelių kampe. Nuo jų į rytus ir vakarus esantis apie 5 ha laukas vadinamas Pakapine (LŽV).



5 pav. Straipsnyje minimi tyrinėti piliakalniai–slėptuvės. 1 – Antalgė, 2 – Aukšūdis, 3 – Gaudučiai, 4 – Grigaičiai, 5 – Jakštaičiai, 6 – Pumpurai, 7 – Reketė, 8 – Sauginiai, 9 – Šukioniai, 10 – Vainagiai.

GALIMOS SLĖPTUVĖS

Šukionių piliakalnis yra pirmas ir kol kas vienintelis pakankamai aiškus viduramžių laikotarpio piliakalnis–slėptuvė. Žinant XIII–XIV a. Ordino vykdytų grobiamųjų žygių į Lietuvą mastą, tokių slėptuvių turi būti daugiau. Tad kodėl iki šiol jos nežinomos? Priežasčių bent kelios. Šukionių piliakalnio pavyzdys rodo, kuriomis kryptimis reikėtų ieškoti šio tipo archeologijos paminklų. Tai bendras „piliakalnio“ (ar jam artimų žodžių) pavadinimas, gamtinių kliūčių supama vietovė su menkais dirbtiniais gynybiniais įtvirtinimais ar net be jų, menkas arba apskritai be tyrinėjimų nefiksuojamas kultūrinis sluoksnis (Šukionių piliakalnis šiuo aspektu yra išimtis), papėdės gyvenvietės nebuvimas. Pagal šiuos požymius galime ieškoti piliakalnių–slėptuvių bendroje Lietuvos piliakalnių daugybėje. Čia irgi susiduriame su problemomis, kurių pagrindinės – neužbaigta jų apskaita ir palyginti menkas bendras Lietuvos piliakalnių ištirtimas. Iki 2000 m. Lietuvoje žinomi 993 piliakalniai, kasmet jų surandama dar neregistruotų. Per 1994–2000 metus Lietuvoje suregistruoti 25 mokslui iki tol nežinomi piliakalniai (vidutiniškai po 3 per metus). Nors jų dauguma yra iš ikivalstybinių epochų, viena perspektyvių nežinomų piliakalnių paieškos sričių yra smarkiai apardyti ir žmonių veiklos beveik neatpažįstamai pakeisti piliakalniai bei piliakalniai, neturintys išoriškai matomų gynybinių įtvirtinimų bei kultūrinio sluoksnio. Būtent šio tipo piliakalniais, kaip archeo-

loginiu aspektu patiems neįdomiausiems iki šiol buvo skiriamas mažiausias dėmesys. Tačiau tarp beveik tūkstančio apskaitytų piliakalnių turint tik vieną aiškų piliakalnis–slėptuvę jų skaičiaus naujai surandamais piliakalniais smarkiai nepadidinsime. Vadinasi, nemažos dalies piliakalnių–slėptuvių tenka ieškoti tarp jau esančių piliakalnių arba tarp objektų, kurie iki šiol piliakalniais nelaikyti. Čia susiduriame su nepakankamais piliakalnių tyrinėjimais. Iki 2000 m. šiek tiek archeologų tyrinėti buvo apie 150 piliakalnių (vidutiniškai kas 6–7 žinomas piliakalnis). Maždaug pusės iš jų tyrinėjimai buvo žvalgomojo pobūdžio. Beveik iki pat paskutinio laikotarpio kasinėjimams rinktasi tik palyginti gerai išlikę piliakalniai su gerai išsilaikiusiu kultūriniu sluoksniu, kurie dažniausiai būdavo priešistorinių laikų gyvenvietės arba medinių pilių vietos. Neaiškūs piliakalniai tyrinėti retai, o tokių kasinėjimų metu aptikta sunkiai interpretuojama medžiaga, remiantis logine formuluote „kas nesuprantama, tas laikoma šventvieta“, be kokio nors didesnio pagrindimo būdavo laikoma susijusi su ikikrikščioniškais tikėjimais. O juk būtent pirmiausia tarp tokių piliakalnių ir reikia mėginti ieškoti piliakalnių–slėptuvių. Toliau glaustai apžvelgsime tokius pagrindinius piliakalnius (pav. 5), atrankos kriterijumi iš visų tyrinėtų piliakalnių daugybės pasirinkdami menkus kultūrinio sluoksnio likučius arba visišką tokio sluoksnio nebuvimą, menką gynybinių jų potencialą (žemus lėkštus šlaitus, gamtinių kliūčių apsaugotą piliakalnio aplinką), papėdės gyvenvietės šalia piliakalnio nebuvimą.

Antalgės (Utenos r.) piliakalnis. Piliakalnis įrengtas atskiroje iki 8 m aukščio kalvelėje, kuri anksčiau buvo supama drėgnų žemumų, dabar jau numelioruotų. Piliakalnis apardytas arimų, be aiškesnės aikštelės. 1986 m. visą išlikusį jos viršų (80 kv. m plotas) ištyrė šio straipsnio autoriaus vadovaujama MMT archeologinė ekspedicija. Rastas tik apardytas akmenų grindinys. Anksčiau iš piliakalnio į Utenos kraštotyros muziejų pateko lipdyta ir žiesta labai plačiu laikotarpiu datuojama keramika (Zabiela, 1988). Piliakalnio paskirtis liko nenustatyta (Zabiela, 1988, p. 40). Tuo tarpu jis gerai tinka piliakalniui–slėptuvei.

Sauginių (Šiaulių r.) piliakalnis. Piliakalnis įrengtas atskiroje 7 m aukščio kalvoje, kurią iš trijų pusių juosia Jonelaičių ežeras ir Spalvės upelis pelkėtais krantais, ir tik iš rytinės pusės prie kalvos priėjo laukai, nuo kurių jis atskirtas 6,5 m gylio ir 10 m pločio dugne grioviu. Pastarojo realus buvimas lieka neaiškus, nes ankstesniame piliakalnio aprašyme šioje pusėje minimas kastas žvyras (Lietuvos, 1975, p. 74), o dabar piliakalnio aplinka užlieta vandeniui. Aikštelė ovali, 30x20 m, be įtvirtinimų. 1973 m. apie 65 procentus aikštelės (iš viso 350 kv. m bendras plotas, liko netyrinėta jos vakarinė dalis) ištyrė LII (vadovas Vytautas Daugudis). Tyrinėjimų medžiaga paskelbta (Дaugудис, 1988), tad pagal ją galima daryti tam tikras išvadas. Piliakalnis naudotas I t-metyje pr. Kr., tačiau ankstesniame kultūriniame sluoksnyje rastos 8 įvairaus dydžio duobės, sluoksnyje rasta XIII–XIV a. datuojamos žiestos keramikos (Дaugудис, 1988, c. 56–57). Dėl šių radinių tyrinėtojas sprendžia, kad piliakalnis II t-mečio pradžioje naudotas kaip pagonišųjų apeigų atlikimo vieta (Дaugудис, 1988, c. 58; Daugudis, 1992, p. 96–70; 1995, p. 140). Pagal straipsnyje pateiktus įrodymus šis paaiškinimas nelabai įtikinamas. Minėtose duobėse nieko nerasta, išskyrus vieną (plotas 3, kv. 10–11C–D), kurioje aptikta nemažai raguotųjų kaulų (Daugudis, 1973š, p. 36–37; Daugudis, Stankus, 1974, p. 11). Pradžioje ir patys tyrinėtojai teigė, kad dalis šių duobių gali būti iškasta nesenų vietos kraštotyryninkų kasinėjimų metu (Daugudis, Stankus, 1974, p. 12). Turimos medžiagos pagrindu galime spėti, kad Sauginių piliakalnis XIII–XIV a. galėjo turėti ir kitokią paskirtį – būtent naudotas kaip piliakalnis–slėptuvė. Aptikta negausi keramika ir galbūt dalis duobių gali būti čia laikinai susirinkdavusių žmonių trumpalaikio gyvenimo (slėpimosi nuo priešių) palikimas.

Abu šie tyrinėti piliakalniai XIII–XIV a. galėjo būti piliakalniai–slėptuvės. Bent jau tam prieštaraujančių duomenų nėra.

Kita galima piliakalnių–slėptuvių paieškos sritis yra vadinamosios Pilalės. Tai paprastai žemose vieto-

se (upių slėniuose, pelkėse) esančios nedidelės (iki 50 m skersmens), neaukštos (paprastai iki 5 m aukščio), iškilii viduriu be žymesnės aikštelės ar kultūrinio sluoksniu kalvelės be jokių žmogaus veiklos pėdsakų, neretai primenančios didžiulį pilkapį. Jų iki šiol archeologai neregistravo. Kai kada Pilalėmis vadinamos ir aukštesnės upių slėnių krantų dalys stačiais šlaitais su aikštelėmis viršuje arba stambios apylinkėse dominuojančios kalvos be kultūrinio sluoksniu ar įtvirtinimų. Pastarosios dažniausiai apskaitytos kaip piliakalniai. Reikia pastebėti, kad Pilalėmis kai kada vadinami ir įprasti piliakalniai, kurie toliau nebus aptariami. Kad ir kaip būtų keista, žodžio „Pilalė“ lietuvių kalbos žodynuose nerasime (Lietuvių, 1973, p. 981–988; Dabartinės, 2000, p. 555), tad semantinė jo reikšmė neaiški. Pilalių paskirtis tebėra nenustatyta. Vienų jos laikomos galimomis ikirikščioniškojo kulto vietomis (Urbanavičius, 1974, p. 108), kitų – ankstyvaisiais piliakalniais (Daugudis, 1986, p. 34) ar net sargybos punktais (Daugudis, 1982, p. 100), nors apskritai identifikuoti jų paskirtį vengiama, Pilalės laikomos tiesiog natūraliais, nieko bendra su žmonių veikla neturinčiais gamtos dariniais. Išsamesnės jų apskaitos nebuvimas šiandien dar neleidžia pilalių kartografuoti, tačiau bendros jų paplitimo Lietuvos teritorijoje raidos tendencijos aiškios. Pilalių daugiausia Žemaitijoje (ypač šiaurės vakarinėje dalyje), kitur jų pasitaiko viena kita. Geografiškai jas tarsi tektų identifikuoti su senųjų kuršių palikimu, tačiau jų buvimas ir kitose Lietuvos vietose šią prielaidą daro abejotina. Matyt, reikėtų ieškoti kitokios pilalių paskirties. Viena tokių gali būti jų slėptuvės funkcija. Archeologiškai tyrinėtose 7 pilalės arba į jas panašūs piliakalniai.

Gaudučių (Kretingos r.) Pilalė. Tai pelkėtame Alanto dešiniajame krante esanti 14 m aukščio stačiais, kai kur išgriuvusiais šlaitais kalva, kurios viršuje yra netaisyklingo trikampio 42x14 m dydžio aikštelė (Lietuvos, 1975, p. 61). 1996 m. Kultūros paveldo centras (vadovas Bronius Dakanis) aikštelėje ir papėdėje ištyrė bendrą 39,5 kv. m plotą, kultūrinio sluoksniu nerado (Asadauskas, 1997, p. 512). Iš tyrinėjimų atskaitos matyti, kad centrinėje išlikusios piliakalnio aikštelės dalyje buvo rastos labai senos laužavietės liekanos (Dakanis, 1996š, p. 13, 32). Kadangi tyrinėjimų metu jokių radinių nebuvo rasta, laužavietė liko nedatuota.

Grigaičių (Plungės r.) Pilalė. Tai iki 10 m aukščio šlaitais šlapių pievų apsupta kalva su ovalia 25x28 m dydžio aikštele viršuje. 1986 m. Paminklų restauravimo projektavimo institutas (vadovas Vladas Žulkus) aikštelės vakariniame pakraštyje ištyrė 34 kv. m plotą, kuriame aikštelės pakraštyje aptiktos čia stovėjusios viengubų įkastų 30–80 cm atstumu vienas nuo kito 10–25 cm skersmens rąstų gynybinės sienos liekanos, 1,8 m

pločio įvažiavimas į aikštelę. Gynybinės sienos išorėje buvo iškastas 2 m pločio, 40 cm gylio griovys, jo žemės panaudotos gynybinės sienos apačiai apipilti. Rastus dar tvirtino ir nedideli akmenys (Žulkus, 1988, p. 44). Aikštelėje kultūrinio sluoksnio nebuvo. Gynybinės sienos vietoje rasta lipdytos lygiu bei šurkščiu paviršiumi ir žiestos keramikos šukių, pagal kurias piliakalnis buvo datuotas II t-mečio pradžia. (Tėn pat.)

Jakštaičių (Šiaulių r.) Pilalė. Tai Spalvės kairiojo kranto slėnyje esanti upelio juosiamą iki 5,5 m aukščio nuolaidžiais šlaitais kalvelė, viršuje neišsiskiriančia aikštele (Lietuvos, 1975, p. 71). 1972 m. LII (vadovas Vytautas Urbanavičius) kalvos viršuje ir rytiniame šlaite ištyrė 52 kv. m plotą, kultūrinio sluoksnio nerado (Urbanavičius, 1974, p. 107–108).

Pumpurų (Mažeikių r.) Pilalė. Tai Ventos ir Kontrupio santakoje, slėnyje, esanti iki 5,5 m aukščio nuolaidžiais šlaitais kalvelė su ovalia lygia 25x18 m ilgio aikštele viršuje. 1974–1975 m. LII (vadovas Algimantas Merkevičius) kalvos viršuje ištyrė 173 kv. m plotą (apie pusę aikštelės), aptiko 48 griautinius XVI–XVII a. kapus. Kultūrinio sluoksnio pilalėje nerasta (Merkevičius, 1977). Kadangi jos šlaitai buvo apslinkę, aikštelėje gana tankiai laidota, statyti kryžiai, kasti apkasai (Merkevičius, 1975š), rasti menkus slėptuvinio pobūdžio piliakalnio kultūrinių sluoksnių likučius tampa beveik neįmanoma.

Reketės (Kretingos r.) Pilalė. Tai Blendžiavos dešiniajame krante esanti upės ir pelkių juosiamą iki 5 m aukščio nuolaidžiais šlaitais kalvelė viršuje neišsiskiriančia aikštele (Lietuvos, 1975, p. 144). 1996 m. KPC (vadovas Povilas Tebelškis) kalvoje ištyrė 14 kv. m plotą, kultūrinio sluoksnio nerado (Asadauskas, 1997, p. 512). Šiaurės vakarinėje kalvelės dalyje aptikta apie 1,1 m skersmens duobė, kurios dugne, 40 cm gilyje, rastas 5–7 cm storio smulkių angliukų sluoksnelis (Tebeškis, 1996š, p. 4, 13). Kadangi į tyrinėjimą perkasą 1 pakliuvo tik dalis duobės, likusi jos dalis ištirta nebuvo, radinių nerasta, angliukų patekimo į duobę laikas nenustatytas.

Vainagių (Šiaulių r.) Piliukas. Tai pelkių juosiamą iki 14 m aukščio šlaitais kalva su ovalia 40x25 m dydžio aikštele (Lietuvos, 1975, p. 173). 1999 m. Šiaulių „Aušros“ muziejus (vadovė Virginija Ramanauskaitė) jame ištyrė 45 kv. m plotą, kultūrinio sluoksnio ir radinių nerado (Tyrinėjimai, 2000, p. 627. Nr. 116; Baranauskas, 2000, p. 401). Centrinėje piliakalnio dalyje aptikti 3 greičiausiai natūralūs didesni akmenys tyrinėtojai leido kelti hipotezę apie piliakalnio, kaip alkvietės, paskirtį (Ramanauskaitė, 2000š, p. 7).

Dar viena pilalė yra netipiškos, Lietuvos archeologiniams paminklams nebūdingos formos. Tai **Auksūdžio (Kretingos r.) Pilalės** miške lygioje žemoje vietoje

esantis akmenų įtvirtinimas. Tai ovalinė 45x35 m dydžio teritorija, iš visų pusių apjuosta iki 5 m pločio ir iki 0,4 m aukščio pylimu, kuris šiaurinėje ir šiaurės vakarinėje pusėse yra dvigubas. Šiaurinėje pylimo dalyje matyti 2,7 m pločio buvusio įvažiavimo (vartų) vieta (Vaitkevičius, 1995, p. 15). 1984 m. Kretingos kraštotyros muziejus (vadovas Ignas Jablonskis) padarė pylimo pjūvius pietrytinėje ir šiaurės vakarinėje jo dalyse (iš viso 41 kv. m) (Jablonskis, 1984š). Nustatyta, kad pylimas buvo krautas iš akmenų, kuriuos prilaikė 3 eilėmis įkastų 15–20 cm skersmens stulpų (Zabiela, 1995, p. 39–40). Kadangi tyrinėjimų metu radinių nebuvo rasta, tikslesnė Auksūdžio pilalės chronologija liko nenustatyta. Pareikšta nuomonių, kad ji yra I t-mečio pr. Kr. (Zabiela, 1995, p. 41) šventvietė, kuri kaip slėptuvė naudota švedmečiu (Vaitkevičius, 1995, p. 16). Slėptuvinį pilalės pobūdį II t-metyje patvirtina 1995 m. centrinėje jos dalyje tarp akmenų rasta geležinė surūdijusi 12x11,6 cm dydžio pasaga, nulaužta 3x1,3 cm storio lankelio dalimi (Vaitkevičius, Zabiela, 1995š, p. 3, 11, pav. 1).

Tyrinėtose pilalėse rodo, kad jose sunku tikėtis žymesnių žmogaus veiklos pėdsakų. Jeigu jos ir išlikusios, tai nėra susijusios su pirminiu Pilalių panaudojimu (Pumpurai, greičiausiai ir Auksūdis) arba yra neaiškios laikotarpio (Gaudučiai, Reketė). Grigaičių pilalės tyrinėjimai šiuo atveju irgi yra išimtis, nes pastaroji kalva greičiausiai po slėptuvės apleidimo nebuvo ardoma, nes gynybinės sienos liekanos rastos vos 15 cm gilyje, iškart po velėna (Žulkus, 1988, p. 44). Mes menkai įsivaizduojame piliakalnių–slėptuvių įtvirtinimus (jeigu tokių kai kuriais atvejais apskritai buvo). Medžio ir žemių įtvirtinimai, kokie buvo Šukionių ir Grigaičių piliakalniuose, daugiau išimtis. Jeigu Pilalės, be gamtinių kliūčių, dar buvo kažkiek apsaugotos medinėmis užtvaramis (ką mini Vygandas Marburgietis) arba tiesiog medžių sąvartomis, tokie įtvirtinimai, šiems sunykus, žemėje nepaliko beveik jokių pėdsakų ir pilalių paviršių paveikus erozijai šiandien yra archeologiškai nesusekiami. Įdomus yra ir pats pilalių paplitimo regionas – Žemaitija. Tai labiausiai Ordino XIII a. pabaigoje – XIV a. niokota Lietuvos teritorija. Šiaurės vakarinėje dalyje Lietuva apskritai neturėjo valstybinių pilių, o kraštas po kuršių nukariavimo buvo labai ištuštėjęs ir į jį vyko palaipsniui žemaičių kolonizacija (Žulkus, 1995). Štai šiuo laikotarpiu ir galėjo atskiros negausios gyventojų bendruomenės gerai gamtinių kliūčių apsaugotose vietose išsirenginti laikinas slėptuves–pilales. Pilalių buvimą krašto gilumoje galėtų paaikškinti Ordino išeivių niokojamų genčių veikla. Tėn, kur jie buvo apgyvendinti mažai gyvenamuose kraštuose, tokie išeiviai, iki jiems galutinai susilieję su vietiniais gyventojais, turėjo savo saugumą

rūpintis patys, ypač jeigu arti nebuvo stambesnių valstybinių ar kunigaikščių pilių.

Šiuo aspektu Šukionių piliakalnis irgi charakteringas pavyzdys. Be jau minėtų 2 Šukionių, Lietuvoje yra Šukionys Biržų r. Vabalninko apylinkėje (8 km į šiaurės vakarus nuo Vabalninko) bei Šukioniškių kaimas Vilniaus rajone, Sudervės apylinkėje (4,5 km į vakarus nuo Sudervės) (Lietuvos, 1976, p. 310). Šukioniai Pakruojo rajone ir Šukionys Biržų rajone yra buvusioje žiemgalių apgyventoje teritorijoje. Atmetus ne labai aiškias Šukioniškes netoli Vilniaus, galime spėti, kad Kėdainių rajono Šukionius, kaip kaimą, bus įkūrusi kuri nors viena išieivų iš pietinės Žiemgalos bendruomenė. Kadangi atstumai tarp Žiemgalos Šukionių ir aptariamų Šukionių beveik tokie patys (atitinkamai 68 ir 72 km), šiandien pasakyti, kuri žiemgalių gyvenvietė davė vardą Kėdainių rajono Šukionims, neįmanoma. Vis dėlto šiandien daugiau argumentų yra už Pakruojo rajono Šukionis. Juose esantis žiemgališkas kapinynas rodo, kad ten žiemgaliai gyveno, ko gero, iki pat XIII a. Tai, kad tyrinėjimų metu nerasta XII–XIII a. kapų, nėra nieko nuostabaus, nes jų nerasta ir daugelyje kitų žiemgališkų kapinynų. Tai greičiausiai ne iki galo atliktų kapinyno tyrinėjimų ir pasikeitusio laidojimo papročio (Vasišauskas, 2000) išdava. Tiesa, pastaruosiuose Šukionyse visai greta žiemgališko kapinyno esančioje Švedukalnio kalvoje buvo laidojama ir XVI a. (Vaškevičiūtė, 1992, p. 129), tačiau tai gali būti ir pakartotinio šių žemių kolonizavimo vėlesniais laikais išdava. Tuo tarpu Biržų rajono Šukionių kaime bei jo artimiausiose apylinkėse jokių ikiistorinių epochų žmonių gyvenimo pėdsakų nežinome. Artimiausias dabar jau sunaikintas greičiausiai žiemgališkas kapinynas buvo 6 km į pietus Anciškio kaime (Lietuvos, 1977, p. 21). Kėdainių rajono Šukionių kaimo pavadinimas visiškai sutampa su Pakruojo rajono Šukionių pavadinimu. Artimiausia gyvenamoji vieta Kėdainių rajono Šukionims XIII–XIV a. buvo Anciškis, kuriame žinomas ankstesnio ir vėlesnio laikotarpių senkapis (Lietuvos, 1977, p. 21) (čia keistai susipynę Šukionių ir Anciškių kaimų poros). Tokiu būdu Šukionių piliakalnio atveju greičiausia turime į Lietuvos gilumą pasitraukusios žiemgalių bendruomenės palikuonių įrengtą slėptuvę. Jeigu šią hipotezę patvirtintų papildomi duomenys, galėtume plačiau kalbėti apie į Lietuvos gilumą pasitraukusių baltų genčių materialinės kultūros kai kurias ypatybes.

IŠVADOS

Šukionių piliakalnio tyrinėjimų duomenys bei jų pagrindų atlikta anksčiau tyrinėtų ir netyrinėtų Lietuvos piliakalnių medžiagos analizė leidžia padaryti kai kurias išvadas:

1. Kovų su Ordinu metu Lietuvos teritorijoje būta specifinės piliakalnių rūšies piliakalnių–slėptuvių. Apie jų buvimą ilgą laiką neturėta konkrečių duomenų. Šukionių piliakalnio (Kėdainių r.) tyrinėjimai leido plačiau pasiaiškinti šią objektų grupę.

2. Šukionių piliakalnis iš visų pusių apsuptas pelkių, turi itin žemus iki 2,5 m aukščio šlaitus. Tyrinėjimų metu aikštelės pakraščiuose aptiktos sudegusios gynybinės sienos liekanos, rasta 14 metalinių dirbinių, tarp kurių išsiskiriantis žemdirbystės įrankių lobis rodo, kad čia būta vietos gyventojų slėptuvės, kuri buvo sunaikinta su visu turtu ir net joje buvusiais žmonėmis. Aptiktų archeologinių radinių ir Hermano Vartbergės kronikos analizė šią slėptuvę leidžia identifikuoti su 1372 m. rugpjūčio mėnesį Livonijos ordino nuniokotais Šukionimis.

3. Remiantis Šukionių piliakalnio–slėptuvės teikiama medžiaga tarp esamų Lietuvos piliakalnių identifikuojamos dvi piliakalnių grupės, kurios gali būti skiriamos piliakalnimams–slėptuvėms. Tai piliakalniais vadinamos gamtinių kliūčių supamos kalvos su menkais dirbtiniais gynybiniais įtvirtinimais ar net be jų, turinčios menką arba išvis be tyrinėjimų nefiksuojamą kultūrinį sluoksnį ir neturinčios papėdės gyvenvietės ir vadinamosios Pilalės – žemose vietose esančios nedidelės, neaukštos, iškilii viduriu, be žymesnės aikštelės ar kultūrinio sluoksnio kalvelės, be jokių žmogaus veiklos pėdsakų. Iš pirmosios grupės iki šiol tyrinėti 2, iš Pilalių – net 7 piliakalniai, kurių medžiaga neprieštarauja jų skyrimui prie piliakalnių–slėptuvių.

4. Pagal turimą labai negausią medžiagą Pilalės gali būti paliktos nedidelių bendruomenių, kurias sudarė tiek pasitraukę nuo Ordino puolimo baltų genčių likučiai, tiek ir pakartotinės vidinės kolonizacijos metu ankstyvajame etape (XIV–XV a. pirmoje pusėje) į ištuštėjusias žemes atsikėlę vietos gyventojai. Atsižvelgiant į turimus duomenis apie Pilales, jas reikia apskaityti ir atitinkamai saugoti kaip specifinę Lietuvos piliakalnių rūšį.

ŠALTINIŲ IR LITERATŪROS SĄRAŠAS

Asadauskas A., 1997 – Archeologinių paminklų tyrinėjimai Lietuvoje 1996 metais // LIM. 1996. Vilnius, 1997, p. 500–513.

Baranauskas T., 2000 – Archeologinių paminklų tyri-

nėjimai Lietuvoje 1999 metais // LIM 1999. Vilnius, 2000, p. 395–418.

Bliujienė A., 1992 – Alinkos (Raistinės) pilkapiai // LA. Vilnius, 1992. T. 8, p. 105–127.

- Černiauskas M.**, 1975š – Kėdainių rajono archeologijos paminklų kartografavimo ekspedicijos 1975 metų ataskaita // LIIR. F. 1, Nr. 132.
- Dabartinės**, 2000 – Dabartinės lietuvių kalbos žodynas. Vilnius, 2000.
- Dakanis B.**, 1996š – Neaiškios archeologinės vertės vietų 1996 m. žvalgomieji tyrinėjimai Kretingos ir Radviliškio rajonuose // LIIR F. 1, Nr. 2762.
- Daugudis V.**, 1973š – 1973. VI.20–VIII.2 Sauginių k., Šiaulių raj., piliakalnio tyrinėjimų ataskaita // LIIR F. 1, Nr. 361.
- Daugudis V.**, 1982 – Senoji medinė statyba Lietuvoje. Vilnius, 1982.
- Daugudis V.**, 1986 – I tūkstantmečio pr. m. e. šiaurės Žemaitijos piliakalniai (1. Būdingesnieji piliakalnių bruožai ir jų įtvirtinimai) // MADA. Vilnius, 1986. T. 2(95), p. 31–42.
- Daugudis V.**, 1992 – Pagoniškujų šventyklų Lietuvoje klausimu // Iki krikščioniškosios Lietuvos kultūra. Vilnius, 1992, p. 50–77.
- Daugudis V.**, 1995 – Die Eisenzeitlichen Kultstätten in Litauen / AB. Vilnius, 1995, S. 121–146.
- Daugudis V., Stankus J.**, 1974 – Sauginių (Šiaulių raj.) piliakalnis // AETL 1972 ir 1973 metais. Vilnius, 1974, p. 10–12.
- Dubonis**, 1993 – Nepagarba ir diskreditacija // Naujasis židinys. 1993, Nr. 3, p. 80–84.
- Gudavičius E.**, 1993 – Hermano Vartbergės kronikos mįslė // Uliūnai. Vilnius, 1993, p. 9–14.
- Hermanas**, 1991 – Hermanas iš Vartbergės. Livonijos kronika // Henrikas Latvis, Hermanas Vartbergė. Livonijos kronikos. Vilnius, 1991, p. 153–208.
- Hermann**, 1863 – Hermann de Wartberge. Chronicon Livoniae // Scriptorum rerum Prussicarum. Leipzig, 1863. Zweiter Band. S. 9–116.
- Jablonskis I.**, 1984š – Kūlių Pilalės žvalgomasis tyrinėjimas. Kretingos rajonas, Darbėnų apylinkė // LIIR F. 1, Nr. 1149.
- Kochanowski M.**, 1985 – Narzędzia rolnicze i gospodarskie z grodziska w Plemiętach // Plemięta. Średniowieczny gródek w ziemi Chemiczkiej. Warszawa, Poznań, Toruń, 1985, p. 159–164.
- Latvijas**, 1974 – Latvijas PSR archeologija. Rīga, 1974.
- Lietuvių**, 1973 – Lietuvių kalbos žodynas. Vilnius, 1973. T. 9. P – pirtuvės.
- Lietuvos**, 1973 – Lietuvos TSR kultūros paminklų sąrašas. Vilnius, 1973.
- Lietuvos**, 1975 – Lietuvos TSR archeologijos atlasas. Vilnius, 1975. T. 2.
- Lietuvos**, 1976 – Lietuvos TSR administracinio-teritorinio suskirstymo žinynas. Vilnius, 1976. D. 2.
- LŽV** – Lietuvos žemės vardynas // Lietuvių kalbos instituto archyvas.
- Marburgietis**, 1999 – Vygandas Marburgietis. Naujoji Prūsijos kronika. Vilnius, 1999.
- Mažoji**, 1971 – Mažoji lietuviškoji tarybinė enciklopedija. Vilnius, 1971. T. 3.
- Merkevičius A.**, 1975š – Pumpurų km. senkapio, Juodeikių apyl., Mažeikių raj., 1974 ir 1975 metų tyrinėjimų ataskaita // LIIR F. 1, Nr. 449.
- Merkevičius A.**, 1977 – Pumpurų (Mažeikių raj.) senkapis // ATL 1974 ir 1975. Vilnius, 1977, p. 151–155.
- Merkevičius A.**, 1982š – 1982 m. žvalgomosios archeologinės ekspedicijos Kėdainių rajone ataskaita // LIIR F. 1, Nr. 1564.
- Ramanauskaitė V.**, 2000š – 2000 m. Vainagių piliakalnio, vad. Piliuku (AR 1012), Šiaulių raj., žvalgomųjų archeologinių tyrinėjimų ataskaita // LIIR F. 1, Nr. 3424.
- Svetikas E.**, 1998 – Sagtys XIV–XVII a.: tipai ir paskirtis // LA. Vilnius, 1998. T. 15, p. 389–431.
- Šermukšnis**, 1928 – Šukioniai // Panevėžio balsas. 1928 07 05. Nr. 28(228), p. 3.
- Tarasenka P.**, 1927 – Priešistorinė Lietuva. Kaunas. 1927.
- Tarybų**, 1988 – Tarybų Lietuvos enciklopedija. Vilnius, 1988. T. 4.
- Tautavičius A., Daugudis V.**, 1969š – 1969 m. gegužės 23 d. – birželio 13 d. dirbusios žvalgomosios archeologinės ekspedicijos ataskaita // LIIR F. 1, Nr. 301.
- Tyrinėjimai**, 2000 – Tyrinėjimai, nesuteikę vertingos archeologinės informacijos // ATL 1998 ir 1999 metais. Vilnius, 2000, p. 621–630.
- Urbanavičius V.**, 1974 – Spėjamos apeiginės vietos Dubysos aukštupyje // AETL 1972 ir 1973 metais. Vilnius, 1974, p. 103–108.
- Urbanavičius V.**, 1975 – Senųjų tikėjimų reliktai Lietuvoje XV–XVII amžiais (3. Laidojimo papročiai Uliūnuose XVI–XVII amžiais) // MADA. Vilnius, 1975. T. 1(50), p. 51–62.
- Urbanavičius V., Urbanavičienė S.**, 1988 – Archeologiniai tyrimai // LA. Vilnius, 1988. T. 6. Obelių kapinynas, p. 9–63.
- Urbanavičius V.**, 1993 – Laidojimo papročiai Uliūnuose XVI–XVII amžiais // Uliūnai. Vilnius, 1993, p. 15–27 (1975 m. paskelbto straipsnio (Urbanavičius, 1975) perspausdinimas su nežymiais pakeitimais).
- Vaitkevičius V.**, 1995 – Unikalus paminklas Auksūdyje? // Žemaičių žemė. 1995, Nr. 2(7), p. 14–16.
- Vaitkevičius V.**, 1999 – Archeologinių paminklų tyrinėjimai Lietuvoje 1998 metais // LIM 1998. Vilnius, 1999, p. 453–472.
- Vaitkevičius V., Zabiela G.**, 1995š – Archeologijos paminklų bei objektų žvalgymas Kretingos, Pakruojo, Skuodo, Šalčininkų, Šilutės, Utenos bei Vilniaus rajonuose 1995 metais // LIIR F. 1, Nr. 2564.
- VAK** – Valstybės archeologijos komisijos medžiaga // Kultūros paveldo centro archyvas. F. 1, A.1, Nr. 31, 136, 137.
- Vasiļausks E.**, 2000 – 12.–13. gadsimta zemgaļu

apbedjumi Lietuvā // Cauri gadsimtiem. Rakstu krājums veltīts Valdemāram Ģinteram (1899–1979). Latvijas vēstures muzeja raksti Nr. 7. Arheoloģija. Rīga. 2000, p. 61–69.

Vaškevičiūtė I., 1985 – Jauneikių (Joniškio raj.) V–XI a. kapinynas (1.Laidosena, darbo įrankiai) // MADA Vilnius, 1985. T. 2(91), p. 48–57.

Vaškevičiūtė I., 1992 – Šukionių (Pakruojo raj.) kapinyno 1990 m. tyrinėjimai // ATL 1990 ir 1991 metais. Vilnius, 1992. T. 1, p. 127–129.

Vaškevičiūtė I., 2000 – Šukionių kapinynas // LA. Vilnius, 2000. T. 20, p. 159–224.

Volkaitė-Kulikauskienė R., 1959 – Miniatiūrinių piliakalnių Lietuvoje klausimu // Iš lietuvių kultūros istorijos. Vilnius, 1959. T. 2, p. 125–137.

Volkaitė-Kulikauskienė R., 1974 – Nauji duomenys apie žemdirbystę ir gyvulininkystę rytų Lietuvoje XIII–XIV amžiais // MADA. Vilnius, 1974. T. 3(48), p. 51–65.

Zabiela G., 1988 – Antalgės piliakalnio tyrinėjimai // ATL 1986 ir 1987 metais. Vilnius, 1988, p. 39–40.

Zabiela G., 1995 – Lietuvos medinės pilys. Vilnius, 1995.

Zabiela G., 1998 – Šukionių piliakalnio (Kėdainių raj., Truskavos seniūn.) 1998 m. archeologinių tyrinėjimų ataskaita // LIIR F. 1, Nr. 3134.

Zabiela G., 2000 – Šukionių piliakalnio tyrinėjimai 1998 m. // ATL 1998 ir 1999 metais. Vilnius, 2000, p. 144–146.

Žulkus V., 1988 – Grigaičių Pilalės (Plungės raj.) žvalgymas // ATL 1986 ir 1987 metais. Vilnius, 1988, p. 43–44.

Žulkus V., 1995 – Migration in Žemaitija in den 13.–16. Jahrhundert // AB. Vilnius, 1995, p. 156–173.

Даугудис В., 1988 – Городище Саугиняй // Древности Литвы и Беларуссии. Вильнюс, 1988, с. 51–58.

Заяц Ю. А., 1995 – Заславль в эпоху феодализма. Минск, 1995.

Историко, 1985 – Историко-этнографический атлас Прибалтики. Земледелие. Вильнюс, 1985.

SANTRUMPOS

AB – Archeologia Baltica

AETL – Archeologiniai ir etnografiniai tyrinėjimai Lietuvoje

ATL – Archeologiniai tyrinėjimai Lietuvoje

LA – Lietuvos archeologija

LIIR – Lietuvos istorijos instituto rankraštynas

LIM – Lietuvos istorijos metraštis

MADA – Lietuvos TSR Mokslų Akademijos darbai.

A serija.

HILL-FORTS–HIDING PLACES

Gintautas Zabiela

Summary

Hill-forts – hiding places of the Middle Ages in Lithuania present the objects that almost were not investigated and are not known to the science. No specific data on their existence were available for a long time. On the survey of Šukioniai hill-fort (Central Lithuania, Kėdainiai district) in 1998, valuable data for acquaintance with this group of objects were obtained. Šukioniai hill-fort is a hill with the height of 2.8 m surrounded by marshes, with the flat hill-top (with diameter of 10 m) surrounded with a rampart to 0.5 m (Fig. 1). The hill-fort is known from the 20s of the 20th century, later it was partially destroyed while digging a quarry when many various finds were obtained. The remains of a defensive wall, obtained at the edge of the flat hill-top (Fig. 2) as well as 14 metal things (Fig. 3–4), including an iron scythe, two hoes and a large buckle, found on the above-mentioned survey, allow to date the hill-fort to about the 14th century. The results of investigations showed that here a hide-out of residents was situated and it was annihilated with all the riches and even the people inside it. According to the Chronicle of Hermann Wartberge, a hide-out of people was located in

Šukioniai hill-fort and it was annihilated by the Livonian Order on its attack in August 1372.

On the basis of materials on Šukioniai hill-fort – hide-out, two groups of hill-forts that could be used as hide-outs were singled out among the existing hill-forts of Lithuania. The first group includes hills surrounded by natural barriers and having poor artificial defensive fortifications (or no fortification); the cultural layer of such hill-forts is poor or generally cannot be fixed without an investigation; no foot settlement existed in such hill-forts. Among 150 hill-forts explored in Lithuania up to now only two ones may be included into this group: Antalgė (Eastern Lithuania) and Sauginiai (Northern Lithuania). The second group includes so-called in Lithuanian *Pilalė* – small and low hills with a higher middle part and no flat hill-fort or the cultural layer as well as no signs of human activities. Up to now, 7 *pilalė*'s were explored: Auksūdis, Gaudučiai, Grigaičiai, Jakštaičiai, Pumpurai, Reketė and Vainagiai (all of them are situated in the northwest Samogitia); in two of them (Auksūdis and Grigaičiai) archaeological materials were found as well. According to

the available scanty materials, *pilalė's* could be left by small communities formed of remains of Baltic tribes removing after attacks of the Order and local residents settled themselves in the deserted territories on the early stage of the repeated internal colonization (in the 14th–1st half of the 15th c.c.). Taking into account the available data on *Pilalė's*, they must be accounted and preserved as a specific type of Lithuanian hill-forts.

THE LIST OF ILLUSTRATIONS

Fig. 1. The map of Šukioniai hill-fort. Numbers 1–14 show the artefacts (Fig. 3–4).

Fig. 2. The plan of the trench 1 of Šukioniai hill-fort: 1 – red burnt clay, 2 – reddish clay loam with charred wood particles, 3 – a grey forest ground, 4 – yellow sand,

5 – reddish sandy loam with charred wood particles, 6 – grey ground, 7 – charred wood particles, 8 – the border of the old quarry.

Fig. 3. Iron scythe (1) and hoes (2–3) from Šukioniai hill-fort.

Fig. 4. Accidental finds from the Šukioniai hill-fort (the numbers of finds comply the ones described in the text and the plan of the hill-fort (fig. 2): 4, 8, 11 – bronze small tins; 5, 6 – fragments of the iron artefacts; 7 – iron belt buckle; 9 – iron knife top; 10, 11, 14 – bronze fuses; 13 – iron chain.

Fig. 5. Investigated hill-forts-refuges mentioned in the articles: 1 – Antalgė, 2 – Auksūdis, 3 – Gaudučiai, 4 – Grigaičiai, 5 – Jakštaičiai, 6 – Pumpuriai, 7 – Rekele, 8 – Sauginiai, 9 – Šukioniai, 10 – Vainagiai.

Iš lietuvių k. vertė Inita Tamošiūnienė

ГОРОДИЩА–УБЕЖИЩА

Гинтаутас Забела

Резюме

Городища–убежища в средневековой Литве являются до сих пор почти неисследованными и науке неизвестными археологическими объектами. Об их существовании долгое время не было конкретных данных. Проведенные в 1998 году автором этой статьи разведывательные раскопки городища Шукёняй (центральная Литва, Кедайнский район) предоставили много данных для изучения такого рода объектов. В случае Шукёняй городищем называется холмик высотой до 2,5 м, окруженный со всех сторон болотом, с площадкой диаметром около 10 м, опоясанной валом высотой до 0,5 м (рис. 1). Само городище известно с 20-ых годов XX века. Оно позднее было частично разрушено карьером, при выборке которого были найдены различные древности. Во время разведывательных раскопок по краям площадки обнаружены остатки сгоревшей оборонительной стены (рис. 2), собрано 14 металлических находок (рис. 3–4), среди которых 4 железных изделия: коса, две мотыги и крупная пряжка, что позволяет датировать городище примерно XIV в. Результаты исследований указывают на то, что городище Шукёняй являлось убежищем местных жителей, уничтоженным со всем в нем находившимся имуществом и даже с людьми. Опираясь на данные хроникс Германа Вартберге, в городище Шукёняй локализуется убежище села Шукёняй, уничтоженное во время нашествия Ливонского ордена в августе 1372 года.

Опираясь на данные, полученные при всестороннем анализе материалов городища Шукёняй,

среди ныне известных городищ Литвы идентифицируются две группы, которые можно отнести к городищам–убежищам. К первой группе относятся называемые городищами холмы, не имеющие селищ у подножий, опоясываемые натуральными преградами с незначительными искусственными оборонительными укреплениями или даже без таковых и с незначительным культурным слоем. Из примерно 150 на данный момент изученных литовских городищ к этой группе можно отнести два городища: Анталге и Саугиняй.

Ко второй группе предполагаемых городищ–убежищ относятся так называемые Пилалес (единственное число – Пилале) – находящиеся в низких местах невысокие, с выпуклой серединой, без четко выраженных площадок и культурного слоя холмики, без каких-либо следов человеческой деятельности. До сих пор в Литве частично исследовано 7 таких Пилалес: в Ауксудис, Вайнагай, Гаудучай, Григайчай, Пумпурай, Рякяте и Якштайчай (все в северо–западной Жемайтии), в двух из которых (Ауксудис и Григайчай) найдены археологические материалы. Судя по очень скудным археологическим данным, Пилалес могли быть оставлены небольшими сельскими общинами, образовавшимися при миграции людей из опустошенных Орденом территорий, и на раннем этапе повторной колонизации этих территорий (XIV – первая половина XV века) уже из центральных литовских земель. Судя по имеющимся различным данным о Пилалес, их надо учитывать и охранять как своеобразную форму литовских городищ.

СПИСОК ИЛЛЮСТРАЦИЙ

Рис. 1. План городища Шукёняй. Цифрами 1–14 обозначены находки (рис 3–4).

Рис. 2. План раскопа 1 городища Шукёняй: 1 – красная пережженная глина; 2 – красноватый суглинок с угольками; 3 – серая почва; 4 – желтый песок; 5 – красноватая супесь с угольками; 6 – серая земля; 7 – земля с угольками; 8 – граница старого карьера.

Рис. 3. Железная коса (1) и мотыги (2–3) из городища Шукёняй.

Рис. 4. Случайные находки в городище Шукёняй (номера находок соответствуют их описанию в тексте и в плане городища (рис. 1)): 4, 8, 12 – бронзовые бляшки; 5, 6 – фрагменты железных изделий; 7 – железная пряжка; 9 – железное остриё ножа; 10, 11, 14 – расплавленные кусочки бронзы; 13 – железная петля.

Рис. 5. Городища–убежища, анализируемые в статье: 1 – Антальяге, 2 – Ауксудис, 3 – Гаудучай, 4 – Григайчай, 5 – Якштайчай, 6 – Пумпурай, 7 – Рякяте, 8 – Саугиняй, 9 – Шукёняй, 10 – Вайнагай.

Перевод с литовского Гинтаутаса Забелы

Dr. Gintautas Zabiela
Lietuvos istorijos institutas,
Kražių g. 5, LT-2001, Vilnius, tel. 61 49 35,
el. paštas: gzabiela@takas.lt.

Straipsnis gautas 2001 03 22