

NARKŪNŲ SENKAPIO 1976 m. TYRINĖJIMAI

R. VOLKAITĖ-KULIKAUSKIENĖ,
A. LUCHTANAS

ŽINIOS APIE SENKAPI

Iki 1976 metų vasaros Narkūnų senkapis (Utenos raj.) archeologams buvo nežinomas. Jis nepaminėtas F. Pokrovskio „Kauno gubernijos archeologiniame žemėlapyje“ (Покровский Ф. В., 1899), nepažymėtas P. Tarasenkos Lietuvos archeologiniame žemėlapyje (Tarasenska P., 1928), neįtrauktas ir į „Lietuvos TSR kultūros paminklų sąrašą“ (LKPS).

1976 metų vasarą kolūkietis V. Baltrūnas Narkūnų archeologinės ekspedicijos dalyviams, tyrusiems Narkūnų piliakalnį ir gyvenvietę, padovanojo geležinį ietigalį ir parodė jo radimo vietą. Paaiškėjo, kad ir kiti gyventojai ūkinių darbų metu toje teritorijoje rasdavo žmonių kaulų ir dirbinių. Neliko abejonų, kad čia esama senkapio.

Kadangi paminklas buvo ardomas, nutarta tų pačių metų liepos 19–27 d. ištirti labiausiai apardytą jo dalį¹. Kasinėjimų tikslas buvo išaiškinti paminklo pobūdį, laidoseną, nustatyti jo chronologiją ir ryšius su kitais tiriamais Narkūnų archeologiniais paminklais.

Senkapis yra apie 500 m į šiaurės vakarus nuo Narkūnų pradinės mokyklos, apie 200 m į rytus nuo V. Baltrūno sodybos ir apie 700 m į rytus nuo Narkūnų piliakalnių, tarp dviejų lauko keliukų, prie išdžiūvusio tvenkinio. Tai neaukšta smėlio ir žvyro kalvelė, smarkiai apardyta 1975 m. rengiant tvenkinio pylimą. Rytinė ir šiaurinė senkapio riba — nedidelis upeliukas — dabar išdžiūvęs melioracinis griovys. Vakarinė riba neaiški — čia kalvelė pereina į dirbamą lauką, kuriame, atrodo, galėję būti kapų.

Rytinėje senkapio dalyje atidengtas 180 m² plotas, S—P kryptimi iškastos dvi 28×5 ir

20×2 m perkasos. Jos darytos labiausiai apardytoje senkapio dalyje, ten, kur viršutinis žemės sluoksnis buvo nustumtas buldozerių. Iš viso rasti septyni kapai: trys — vyrų, trys — moterų ir vienas — vaiko². Kasinėjant paaiškėjo, kad daug kapų apardyta ar visai sunaikinta.

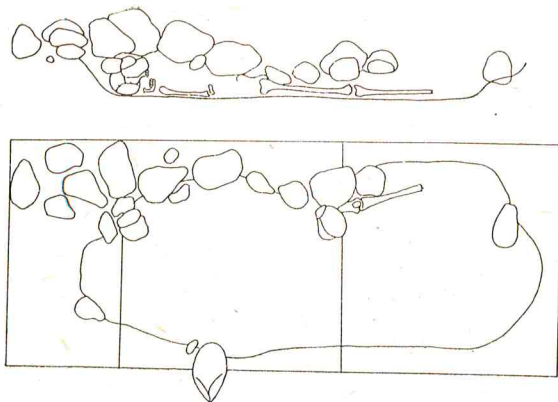
LAIDOSENA

Visuose 1976 m. ištirtuose kapuose mirusieji laidoti nedeginti. Dauguma kapų aptikta negiliai — 15–25 cm gylyje, apardyti. Duobių kontūrai nelabai ryškūs, tik kapo Nr. 3 duobės forma ir dydis nustatyti labai tiksliai: apie 2 m ilgio ir 80–85 cm pločio, apvaliais kampais. Tikriausiai ir kitų kapų duobės buvo panašios. Vaiko kapo duobė mažesnė. Duobių žemė kiek tamsesnės spalvos, tačiau degėsių ar angliukų joje nepastebėta.

Nustatyti, ar visame senkapyje laidota tvarkingomis eilėmis, gana sunku. Kiek tvarkingesnę eilę sudaro kapai Nr. 3, 6 ir 7. Atrodytų, jog turėjusios būti išorinės kapo žymės. Kapai galėjo būti žymimi, kaip ir dabartinėse kapinėse, kauburėliais, bet galimas daiktas, Narkūnų senkapyje kapų vietose buvo dedama akmenų. Beveik visuose kapuose (išimtį sudaro kapai Nr. 4 ir 5) aptikta iki trisdešimt ir daugiau akmenų (pav. 1). Daugiausia jų rasta prie mirusiojo galvos ir krūtinės: čia jie tarsi aptveria kapą iš šonų. Kai kuriuose kapuose (Nr. 1 ir 7) būta ne tik iš šonų, bet ir virš mirusiojo griaučių. Akmenys atsidengę 5–15 cm gylyje, bet anksčiau jų galėjo būti ir žemės paviršiuje, iš kur nurinkti ar nuarti, dirbant lauką.

¹ Senkapį tyrinėjo šio darbo autoriai, žemės kasimo darbus atliko VVU I kurso studentai istorikai bei Utenos II vid. mokyklos mokiniai.

² 1977 metų rudenį senkapio vakarinėje dalyje buvo iš-tirtas dar 70 m² plotas, kuriame rasti 4 kapai (3 vyrų ir 1 vaiko) su negausiomis įkapėmis.



1 pav. Kapo Nr. 3 planas

Vėlyvųjų (XIII—XIV a.) kapų žymėjimas akmenimis žinomas Baltarusijos TSR teritorijoje, Gardino srityje (Гуревич Ф. Д., 1962, с. 121—122), tačiau ten akmenimis pažymima tik kapo vieta žemės paviršiuje (Гуревич Ф. Д., 1962, рис. 107). Narkūnų senkapyje akmenų aptinkama beveik pačiame paviršiuje, ir jie eina gilyn iki pat griaučių. Reikia manyti, jog kapo aptvėrimas akmenimis Narkūnų senkapyje turi ir kitą prasmę ir greičiausiai susijęs su senais pagonybės papročiais.

Karstų aiškesnių pėdsakų pastebėta kapuose Nr. 1 ir 2. Lentų liekanos rodo, kad mirusieji laidoti lentiniuose karstuose, o gal buvo tik apdedami lentomis. Vyras kape Nr. 4 palaidotas, atrodo, be karsto. Nors griaučių būklė gana bloga, tačiau ji leidžia spręsti apie laidojimo kryptį ir mirusiojo lytį. Narkūnų senkapyje mirusieji laidoti galvomis į vakarus, išimtį sudaro moters kapas Nr. 2, kur mirusioji palaidota priešinga kryptimi. Dauge lyje XV—XVII a. Lietuvos senkapių mirusieji guldyti galvomis į vakarus; toks laidojimo būdas laikomas krikščionišku (Urbanavičius V., 1975, p. 52).

Visuose kapuose mirusieji laidoti aukštelininki, ištiestomis kojomis. Rankų padėtis įvairi — dažniausiai viena sulenкта per alkūnę 90° kampu, o kita ištiesta ir padėta palei mirusiojo šoną ar nežymiai sulenкта ir guli virš dubens kaulų. Kiek neįprasta rankų padėtis kape Nr. 2. Čia kairioji mirusiosios ranka sulenкта per alkūnę 30° kampu taip, kad plaštaka guli dešinėje krūtinės pusėje, raktikaulio srityje. Dešinioji taip pat sulenкта per alkūnę, plaštaka atlaužta ir guli toje pačioje krūtinės pusėje, arčiau juosmens.

Kaip ir kituose vėlyvuosiuose senkapiuose, įkapių čia nedaug. Papuošalai beveik visur susiję su mirusiojo apranga. Papildomai įdėtu

papuošalu galima laikyti tik žalvarinę apskritą plokštelinę segę, rastą vyro kape Nr. 4 prie dešinėsios kojos kaulų. Įdėti daiktai — peiliai, skiltuvai, piniginė, adatinė — rasti ten, kur jie buvo nešiojami, — prie diržo. Daugiau įkapių moterų kapuose Nr. 1 ir 2. Senyvo amžiaus moters kape Nr. 1 rasta pora žalvarinių auskarų; du žalvariniai žvangučiai, žalvarinė saga, žalvarinis raktas, verpstelis iš smiltainio akmens ir geležinis peiliukas.

Kape Nr. 2 palaidota moteris ant kaklo turėjo žalvarinių pakabučių apvarą iš dešimt žvangučių ir trijų kryželių. Krūtinės srityje gulėjo amuletas — žalvariu apkaustytas lokio nagas, dvi žalvarinės apskritos plokštelinės segės, apskrita ažūrinė segė ir žalvarinė saga. Ant dešinėsios rankos bevardžio piršto rastas žalvarinis žiedas paplatinta priekine dalimi. Juosmens srityje aptikta žalvarinė adatinė ir geležinis peiliukas.

RADINIAI

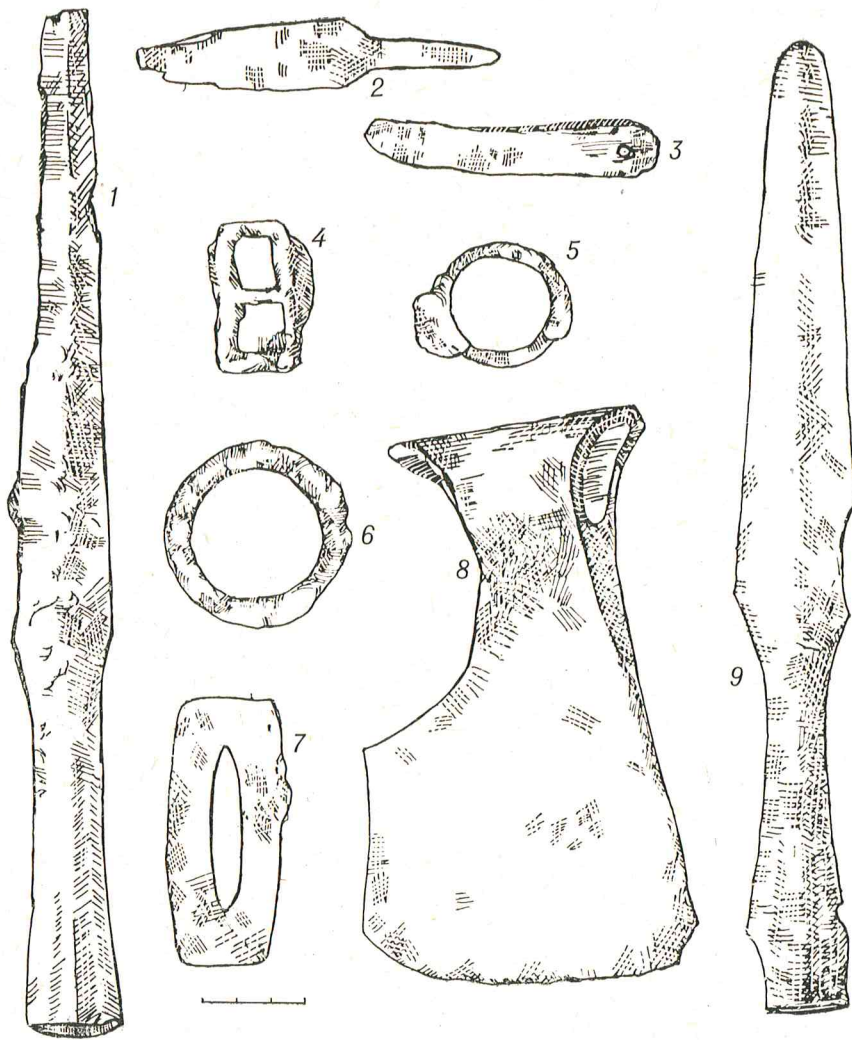
Narkūnų senkapyje rasti keturiasdešimt penki dirbiniai, iš jų šeši atsitiktinai aptikti suardytuose kapuose ar gauti iš vietinių gyventojų. Tai darbo įrankiai, ginklai, papuošalai ir kiti dirbiniai.

DARBO ĮRANKIAI

Senkapyje jų rasta nedaug: geležinis plačiaašmenis pentinis kirvis, penki geležiniai peiliukai ir du skstuvai, trys geležiniai skiltuvai ir akmeninis verpstelis.

Geležinis plačiaašmenis pentinis kirvis rastas atsitiktinai tarp kapų Nr. 2 ir 3. Jis 16,6 cm ilgio, ašmenys 9,5 cm pločio, skylė kirvakočiui apskrita, 3 cm skersmens; joje likęs medinio koto fragmentas, o prie penties matyti storo audinio atspaudas (pav. 2:8). Kirvio ašmenų užbaigimas, penties forma bei skylės kirvakočiui dydis rodo, kad jis turėjęs būti naudojamas ne kaip darbo įrankis, o kaip ginklas. Panašių formų kirvių randama daugelyje XIII—XIV a. Lietuvos senkapių (Navickaitė-Kuncienė O., 1963, pav. 3:1; Urbanavičius V., 1970, pav. 6:8; Urbanavičius V., 1975, pav. 1:2 ir kt.); žinoma jų ir Latvijos TSR (LA, tab. 64:11) bei Baltarusijos TSR (Гуревич Ф. Д., 1962, рис. 110:4) teritorijose, tik čia jie datuojami ankstesniu laikotarpiu — iki XIII amžiaus.

Rasti penki geležiniai peiliai. Aptikti kapuose Nr. 1—3, 6, 7. Jie tiesiomis nugarėlėmis, geležtės 10—13 cm ilgio ir 1,7—2 cm pločio. Visi peiliai įtvėriamieji, prie įko-



2 pav. Kapo Nr. 3 ir atsitikliniai geležiniai radiniai:

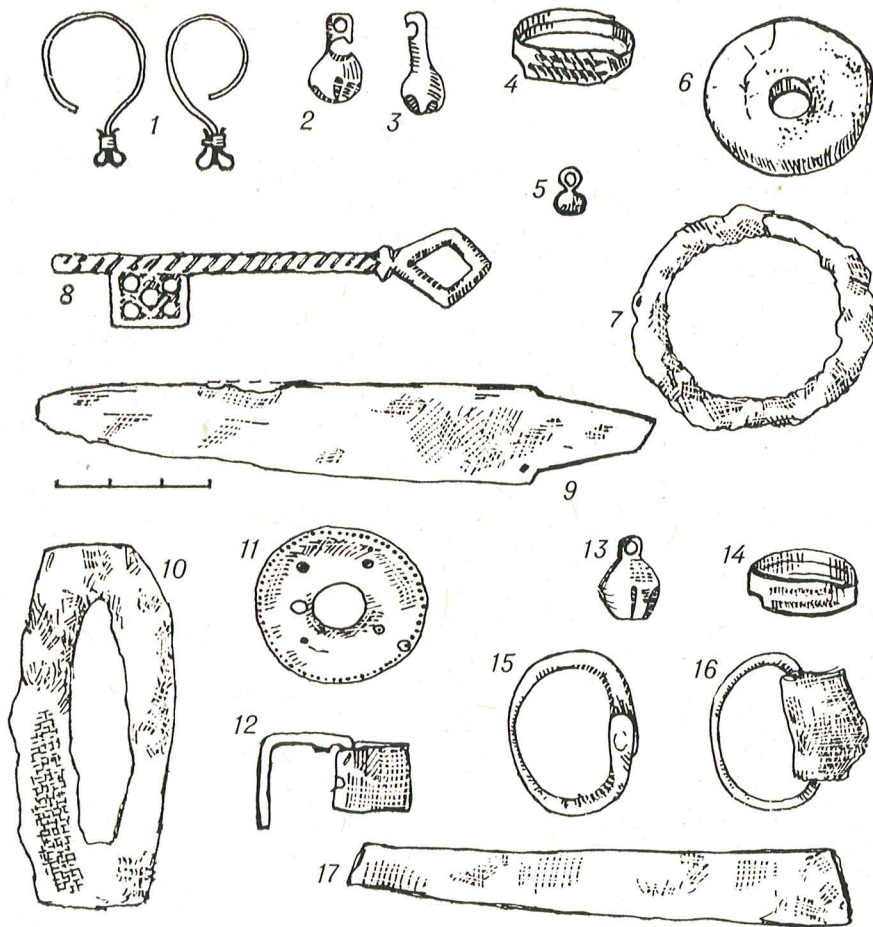
1, 9 — įmoviniai ietigaliai, 2 — peiliukas, 3 — skustuvas, 4 — diržo sagtis, 5, 6, — diržų grandys, 7 — skiltuvai, 8 — plačiaašmenis pentinis kirvis

čių išlikę medinių rankenų fragmentai (pav. 2:2; 3:9, 17). Peiliukų rasta ir vyrų, ir moterų kapuose juosmens ar dubens srityje. Tai rodo, jog jie buvo nešiojami prie diržo. Kadangi peilių formą sąlygoja jų paskirtis, jie beveik nesiskiria nuo I m. e. tūkstantmečio pabaigos—II pradžios peilių. Randama visuose tyrinėtuose Lietuvos senkapuose (Urbanavičius V., 1970, pav. 6:4—6; Navickaitė-Kuncienė O., 1963, pav. 3:2; 5:1, 2).

Skustuvų aptikta vyrų kapuose Nr. 3 ir 6 (pav. 2:3). Jų ašmenys ploni, užapvalintais galais. Įkotės neryškios, prie jų likę medinių rankenų fragmentai. Skustuvai 9—10 cm ilgio, ašmenys 1,5—1,7 cm pločio.

Skiltuvų rasta vyrų kapuose Nr. 3, 4

ir 6. Jie dviašmeniai, ovalo formos, vidinė išpjova irgi ovali. Skiltuvai 7—8 cm ilgio ir 2,7—3,5 cm pločio (pav. 2:7, 3:10). Tokio tipo skiltuvai nuo XIII a. plačiai paplitę Rytų Europoje (Колчин Б. А., 1959, с. 101). Rasti prie mirusiojo juosmens. Tai rodo, kad jie nešioti prie diržo. Kape Nr. 6 šalia skiltuvo aptikta titnago skeltė ir du žalvariniai apkaustai. Prie vieno iš jų buvo likęs odos fragmentas (pav. 6:2). Atrodo, kad tai specialaus odinio krepšelio titnagams nešioti — titnaginės — apkaustai. Tokių apkaustų buvo randama ir anksčiau, pvz., Pušaloto (Navickaitė-Kuncienė O., 1963, pav. 4:3), Liepiniškių (VIEM, inv. Nr. AR 542:86) ir kt. senkapuose, tačiau nebuvo aiški jų paskirtis.



3 pav. Kapų Nr. 1, 3, 4, 7 radiniai:

1 — žalv. auskarai, 2, 3, 13 — žalv. žvangučiai, 4, 14 — žalv. žiedai, 5 — žalv. saga, 6 — molinis verpstelis, 7 — gelež. diržo grandis, 8 — žalv. raktas, 9, 17 — gelež. peiliai, 10 — gelež. skiltuvai, 11 — žalv. apskrita segė, 12, 13, 16 — žalv. diržų sagtys

Verpstelis rastas tik vienas moters kape Nr. 1. Jis pagamintas iš smiltainio akmens, žemo cilindro formos, 3,2 cm skersmens; skylutė 1 cm skersmens (pav. 3 : 6). Akmeniniai verpsteliai būdingesni vakarų Lietuvos plokštiniams kapinynams (Volkaitė-Kulikauskienė R., 1970, p. 81), tačiau XIII—XIV a. jie paplito visoje Lietuvoje (Navickaitė-Kuncienė O., 1963, p. 105).

Adatinė rasta moters kape Nr. 2. Ji gulėjo prie dubens kaulų kartu su geležiniu peiliuku. Pagaminta iš dviejų išgaubtų trapecijos formos žalvarinės skardos plokštelių, kurių šonai sujungti kniedėmis. Viršutinėje — platesnėje — adatinės dalyje pritvirtintos nedidelės ašelės iš lenktos skardos adatinei prie diržo prikabinti. Viduje dar išlikęs storas vilnonis audinys, vartotas greičiausiai adatoms įsmeigti. Adatinė 8 cm ilgio, viršutinėje da-

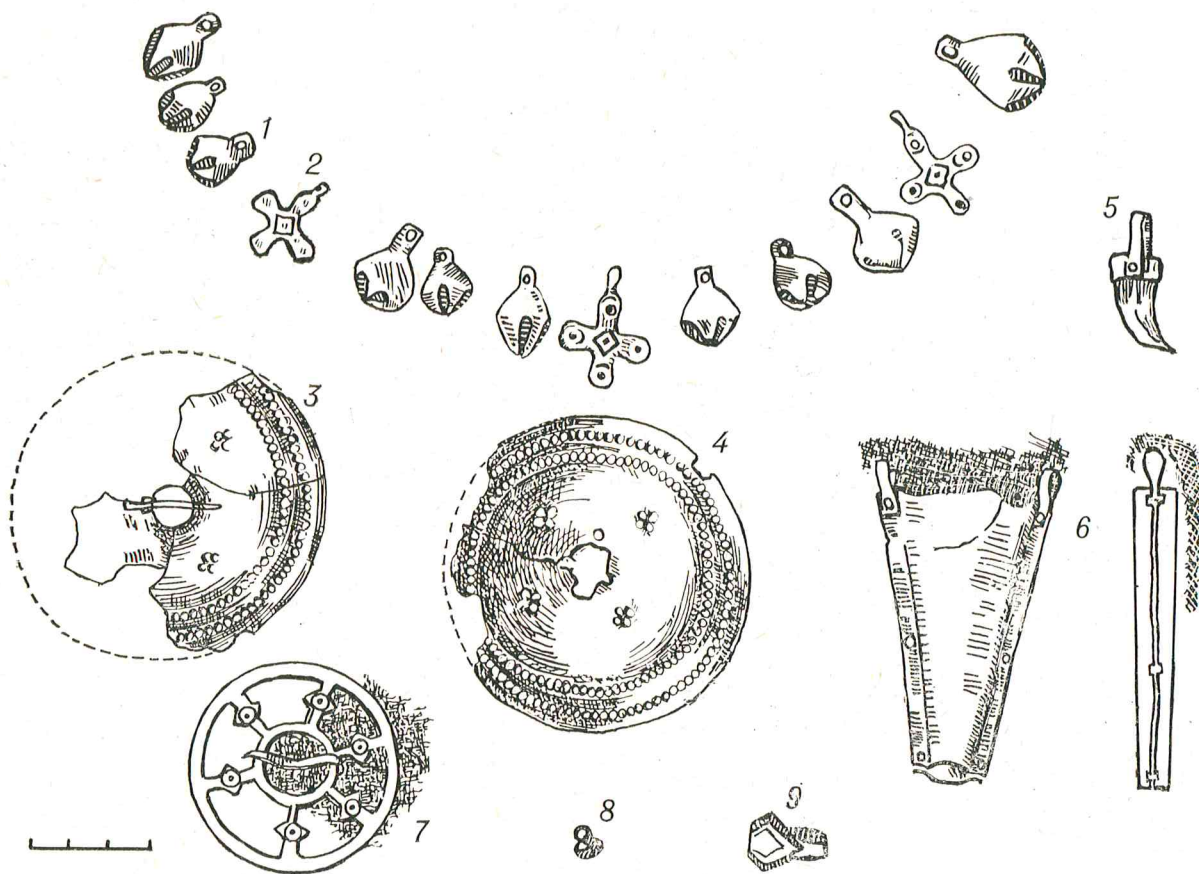
lyje 5 cm, apatinėje — 2 cm pločio (pav. 4 : 6). Identiškos formos adatinių žinoma iš Rumšiškinių (Urbanavičius V., 1970, pav. 29), Pušaloto (Navickaitė-Kuncienė O., 1963, pav. 4 : 5, 9 : 1) senkapių, tačiau jų randama gana retai.

GINKLAI

Iš ginklų Narkūnų senkapyje aptikti du geležiniai įmoviniai ietigaliai (kape Nr. 6 ir atsiktinai).

Ietigalio, rasto kape Nr. 6, plunksna buvo išstęsto rombo formos, per vidurį su iškilia briauna. Ietigalis 27 cm, plunksna — 19 cm ilgio. Plunksna buvo rombinio skersinio pjūvio, įmova aštuoniakampė, 2,5 cm skersmens (pav. 2 : 1). Padėtis kape lyg ir rodytų, kad jis įdėtas be koto.

Kitas ietigalis buvo tokios pat formos, tik kiek platesne ir plonesne plunksna (pav. 2 : 9).



4 pav. Moters kapo Nr. 2 radiniai:

1, 2 — žalv. žvangučių ir kryželių apvara, 3, 4 — žalv. skardos apskritos segės, 5 — žalv. apkaustytas lanko nagas, 6 — žalv. adatinė, 7 — žalv. ažuvinė segė, 8 — žalv. saga, 9 — žalv. žiedas

Jis 28,4 cm ilgio; 18 cm ilgio ir 3,2 cm pločio plunksna. Įklotėje likę medinio koto fragmentų.

Panašių ietigalių randama XIV—XV a. Lietuvos senkapiuose (Stankus J., 1975, pav. 4:6; Navickaitė-Kuncienė O., 1963, pav. 3:4; Urbanavičius V., 1970, pav. 31:1—5, 9:1—3); aptinkama jų ir šio laikotarpio Latvijos paminkluose (LA, tab. 79:34). Narkūnų senkapio ietigaliai panašūs į senosios Rusijos ietigalius ir pagal A. Kirpičnikovo skirstymą bei nustatytą chronologiją artimi IV A tipui, datuojamam XII—XVII amžiumi (Курпичников А. Н., 1966, с. 15). Lietuvoje šio tipo ietigalių pasirodo kiek vėliau — XIII a. pabaigoje, ir jie vartoti gana ilgai.

PAPUOSALAI

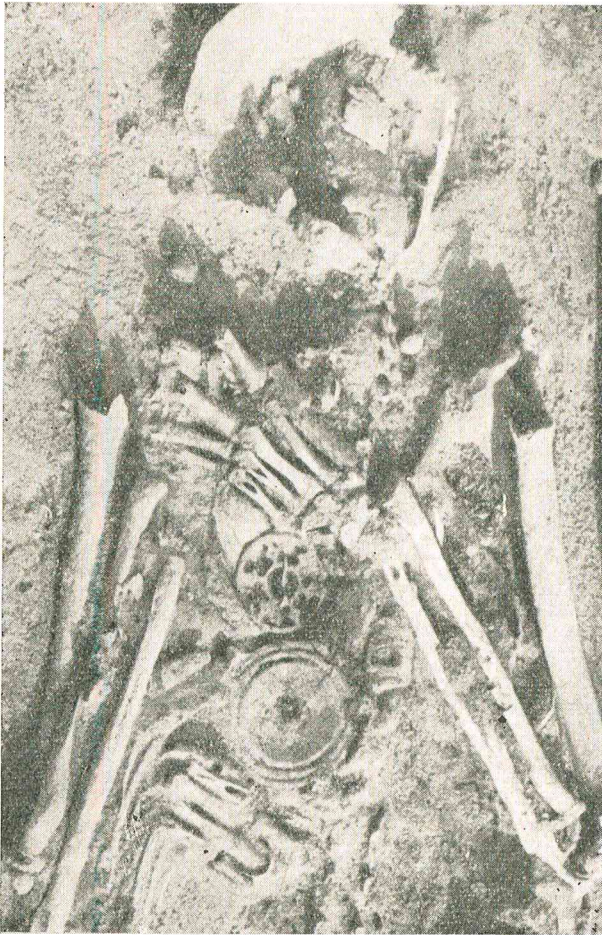
Didžiausią Narkūnų senkapio radinių dalį sudaro papuošalai.

Moters kape Nr. 1 rasta pora auskarų.

Jie pagaminti iš plonos žalvarinės vielos. Vienas jos galas nusmailintas, o kitas perskirtas į dvi plonas vielytes, kurios užriestos į viršų ir sudarė dvi kilpeles (pav. 3:1). Į kilpeles jokių pakabučių neįkabinta, jos tarsi savotiškas išbaigtas papuošimo elementas. Auskarų lankeliai 1,8 ir 2,1 cm skersmens. Padėtis prie kaukolės rodo, kad auskarai nešioti kaip ir dabartiniai — prikabinėti prie ausies spenelio.

Auskarai Lietuvoje pradėti nešioti nuo XIV amžiaus. Manoma, kad tai rytinėms slavėms būdingas papuošalas, kuris į Lietuvą pateko iš šių teritorijų (Urbanavičius V., 1970, p. 16). Nors kitų Lietuvos senkapių auskarai paprastai yra didesni, puošti pakabučiais ar stiklo karoliukais, Narkūnuose aptiktieji pagal visą kapo Nr. 1 radinių kompleksą irgi datuoti XIV—XV amžiumi.

Segės, rastas Narkūnų senkapyje, galima suskirstyti į dvi grupes: tai apskritos



5 pav. Moters kapas Nr. 2

plokštelinės (k. Nr. 2 ir 4) ir apskritos ažūrinės (k. Nr. 2) segės.

Narkūnų senkapyje aptiktos trys apskritos plokštelinės segės. Skyrium minėtina vyro kape Nr. 4 prie kojų kaulų rasta segelė, kuri dėl neįprastos padėties kape traktuojama kaip papildoma įkapė. Ji nedidelė, vos 3 cm skersmens, visu išoriniu pakraščiu puošta įmuštų taškučių eile (pav. 3:11). Tai viena ankstyviausių apskritų plokštelių segių Narkūnų senkapyje. Įdomu pažymėti, kad analogiška aptikta ir Narkūnų piliakalnio viršutiniame kultūriniame sluoksnyje, o tai rodo, kad ji bendralaikė su senkapyje ištirtais kapais. Tokia pat segelė rasta ir Maišiagalos piliakalnio viršutiniame sluoksnyje, datuojamame XIV—XV a. pačia pradžia (Kulikauskienė R., 1974 a, p. 25), bei Aukštadvario piliakalnio XII—XIV a. kultūriniame sluoksnyje (Daugudis V., 1962, pav. 12:1). Latvijoje tokios segės pasirodo XII a. pabaigoje, ir jos ypač būdingos XIII amžiui (LA, p. 306). Narkūnų senka-

pyje rastoji turėtų būti datuojama XIII—XIV amžiumi.

Kitos dvi apskritos plokštelinės segės, rastos moters kape Nr. 2, priklauso dažnai XIV—XVI a. senkapiuose pasitaikančioms segėms. Jos gana didelės — 8 cm skersmens, padarytos iš plonos žalvarinės skardos, išgaubtu ornamentuotu lankeliu (pav. 4:3, 4), labai lengvos, su maža apskrita skylute centre ir labai nedidele segamąja adata. Dėl to jos galėjusios būti įsegamos tik į lengvą drabužį ir visai netiko storesniam viršutiniam drabužiui susegti. Tai patvirtina ir Narkūnuose moters kape Nr. 2 segių radimo aplinkybės: iš dalies jas dengė trečioji tame kape aptikta ažūrinė segė, įsegta į storą vilnonį audinį (pav. 5). Apskritos plokštelinės segės dažnos XIV—XVI a. Lietuvos senkapiuose (Urbanavičius V., 1970, pav. 47; Navickaitė-Kuncienė O., 1963, pav. 7:1—3; 8:1, 3; 10:1, 3; Naudužas J., 1959, pav. 5; Urbanavičius V., 1974 c, p. 98 ir kt.), žinoma jų ir iš lobių (Daugudis V., 1968, pav. 19, 20). Kadangi kaimyniniuose kraštuose tokių segių randama nedaug (Odoj R., 1958, tabl. XIV:1), jos laikomos lietuviams būdingais papuošalais (Urbanavičius V., 1970, p. 20).

Apskrita ažūrinė segė aptikta tik viena moters kape Nr. 2. Ji padaryta iš dviejų plokščių nevienodo dydžio žiedų, sujungtų šešiais per vidurį paplatintais stipinėliais. Segė (pav. 4:7) 5,5 cm skersmens. Šios segės nešiotos kur kas rečiau, negu apskritos plokštelinės ir dažniausiai pavieniui. Padėtis kape ir prie jų išlikusios storo audinio skiautelės leidžia teigti, jog jomis būdavo susegamas viršutinis drabužis, dažniausiai — skara. Identiškų segių žinoma iš Rumšiškių (Urbanavičius V., 1970, pav. 13:8), Pušaloto (Navickaitė-Kuncienė O., 1963, pav. 9:6) ir kt. senkapių. Apskritos plokštelinės segės Lietuvoje datuojamos XIV—XVII a. (Urbanavičius V., 1970, p. 19), tačiau pagrindinis jų paplitimo laikotarpis yra XV—XVI amžius. Apskritai gana daug šių segių aptinkama jau vėlyvojo geležies amžiaus pradžioje (Volkaitė-Kulikauskienė R., 1970, p. 167, pav. 24:3—5). Galimas daiktas, iš jų išsivystė vėlesni čia aptarti segių variantai.

Narkūnų senkapyje vyrų (k. Nr. 3 ir 4) ir moterų (k. Nr. 1, 2) kapuose bei atsitiktinai rasti penki žiedai. Jie žalvariniai ir priklauso vienam tipui — žiedams paplatinta priešakine dalimi, užkeistais galais. Paplatintoji dalis rombo, ovalo ar lygiagretainio formos, puošta įvairiais geometriniais raštais, griovelių ar iškilimų kombinacijomis, tašku-

čiais ar negilių brūkšnelių eilėmis (pav. 3 : 4, 14; 4 : 9; 6 : 3). Tokių žiedų labai dažnai randama Lietuvos (Urbanavičius V., 1970, pav. 11 : 6, 8; 36; Navickaitė-Kuncienė O., 1963, pav. 4 : 4; 8 : 2; 9 : 3, 5 ir kt.) ir kaimyninių kraštų senkapiuose (Odoj R., 1958, tabl. XXI : 2; LA, att. 204 : 4). Šis tipas paveldėtas iš ankstesnių laikų, nes tokių žiedų nuo II m. e. tūkstantmečio pradžios aptinkama visoje Lietuvoje (Volkaitė-Kulikauskienė R., 1970, p. 184, pav. LII : 3—5).

KABUČIAI IR AMULETAI

Be jau minėtų papuošalų, Narkūnų senkapyje rasta daug pakabučių: žvangučių, kryželių, amuletų. Žvangučių aptikta moterų kapuose Nr. 1, 2 ir vaiko kape Nr. 5. Visi jie žalvariniai, kriaušės ar rutulio formos, viršutinėje dalyje su kilpele pakabinimui, o platesniame gale — su kryžmine išpjova (pav. 3 : 2, 3, 13; 4 : 1). Į vidų įdėta po mažą akmenuką. Žvangučiai kartais buvo nešiojami ant kaklo surišti po du (k. Nr. 1 ir 5), o kape Nr. 2 įėjo į kaklo apvarą (pav. 4 : 1, 2).

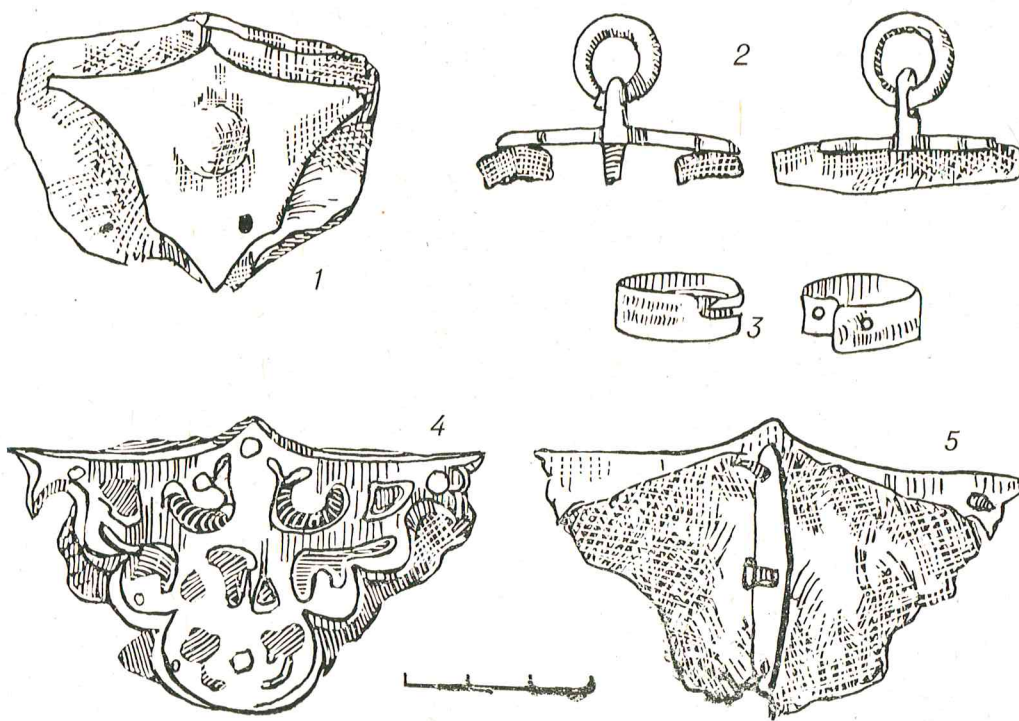
Latvijoje jie nešioti jau vėlyvojo geležies amžiaus pradžioje, ypač mėgti Latgaloje. Ten jais puošti smeigtukai, apgalviai, antkaklės (LA, att. 145 : 6, 7, 11; tab. 61 : 1) ir kt. Lietuvoje žvangučiai žinomi nuo II m. e. tūkstantmečio pradžios (Navickaitė-Kuncienė O., 1963, p. 107). XIV—XV a. jie buvo labai paplitę Vidurio Europoje (Urbanavičius V., 1970, p. 22), Šiaurės rytų ir Šiaurės vakarų Rusijoje (Мальм В. А., Фехнер М. В., 1967, c. 133). V. Urbanavičius mini etnografinėje medžiagoje žinomus jau fabrikinės gamybos žvangučius (Urbanavičius V., 1970, p. 21) (VIEM, inv. Nr. EMO 1769—17707). Labai įdomi kaklo apvara iš dešimt žalvarinių žvangučių ir trijų žalvarinių kryželių rasta moters kape Nr. 2. Kryželių kryžmų labai platėjantys, užapvalinti, viršutinėje dalyje išlieta ąselė pakabinimui. Papuošti kryžmų galuose įspaustomis duobutėmis. Tokia pat duobute padabintas ir rombas kryžmos centre (pav. 4 : 2). Kryželio formos kabučių Lietuvoje rasta nedaug, jie laikomi atvežtiniais iš senovės Rusios (LGPR, p. 188—191, pav. 14 : 1; 15 : 8, 9). Nors ir buvo gaminami kaip krikščionybės simboliai, tačiau, patekę į Rytų Pabaltijo kraštus, kryželiai prarasdavo sakralinę reikšmę ir tapdavo kabučiais-amuletais. Tuo gali būti paaiškinamas jų nešiojimas apvarose drauge su žvangučiais, sraigčių kiaušteliais, taip pat kelių kryželių nešiojimas vienoje apvaroje. Tokių apvarų rasta Martinsa-

los kapinyne Latvijoje (LA, att. 204 : 6, 193), Ruvnina Dolnos kapinyne, buv. Rytprūsioose (Odoj R., 1958, p. 151—152, tabl. XVII : 9) ir kitur. Kryželiai galėjo būti gaminami ir vietoje pagal atvežtinius pavyzdžius, kaip tai buvo daroma Latvijoje (Мурычевич Э. С., 1965, c. 23). Pagal kapo Nr. 2 radinius Narkūnuose aptikti kryželiai datuoti XIV amžiumi.

Kape Nr. 2 rastas dar vienas aiškiai simbolinę reikšmę turintis kabutis — žalvariu apkaustytas lokio nagas (pav. 4 : 5). Jis aptiktas kairėje mirusiosios krūtinės pusėje. Atrodo, buvo pritvirtintas prie drabužių ir nepriklausė apvarai, sudarytai iš žvangučių ir kryželių. Žvėrių nagų ir ilčių kartais randama XIII—XV a. Lietuvos (Urbanavičius V., 1970, pav. 11 : 16; 12 : 12; Urbanavičius V., 1974 c, p. 97), Latvijos (LA, p. 300), buv. Rytprusių (Odoj R., 1958, tabl. XV : 11, XVI : 1, XVIII : 1, 2) ir kitų kaimyninių kraštų senkapiuose. Paprotį XIII—XIV a. mėtyti meškos bei lūšies nagus į laidotuvių laužą aprašo metraštininkai (Strykowski M., 1846, p. 308—309; ПСРЛ, c. 42). XIX a. Lietuvos istorikas S. Daukantas aiškino šį paprotį tuo, kad „... eiti į dangų reikėję per kokį tenai didelį aštrų ir slidų kalną, į kurį idant galėtų ansai įsiropti, metė jam tuos nagus“ (Daukantas S., 1976, t. 1, p. 95). V. Urbanavičius savaip aiškina žvėrių nagų dėjimą į kapus. Tai, esą, jaunų medžiotojų dovanos mylimosioms ar sužadėtinėms, kad jos galėtų savo jaunikiams didžiuotis (Urbanavičius V., 1970, p. 24). R. Odojis tradiciją dėti lokio nagus į kapą aiškina visai Europai būdingu tikėjimu į atropozoinę lokio galią (Odoj R., 1958, p. 152). Toks aiškinimas mums atrodo priimtinesnis, nors vargu ar archeologinė medžiaga leis galutinai išspręsti šį klausimą.

Kape Nr. 1 prie dubens kaulų kartu su verpsteliu ir peiliuku rastas žalvarinis raktas (pav. 3 : 8). Jis su rombo formos rankenėle, kojėlė puošta imituotu tordiravimu, keturkampė galvutė turi penkias skylutes, iš kurių centrinė yra rombe. Raktas 8,8 cm ilgio. Forma, medžiaga (minkštas žalvaris), pagražinimai aiškiai rodo, kad jis neturėjo praktinės reikšmės. Tokie raktai galėjo būti bajoro ūkio šeimininkės rykūnės simbolis (Urbanavičius V., 1970, p. 25; Urbanavičius V., 1966, p. 112). Įdomu pažymėti, kad minėtas raktas Narkūnų senkapyje rastas senos moters kape.

Simboliniai raktai Lietuvoje pasirodo nuo XII—XIII a. (LAB, p. 412), kartais jų aptinkama ir XIV—XV a. senkapiuose (Navickaitė-



6 pav. Iš įvairių kapų ir atsitiktiniai žalvariniai radiniai:
1, 5 — piniginių apkaustai, 2 — titnaginės apkaustas, 3 — žiedas, 4 — apkaustas

Kuncienė O., 1963, pav. 8:4, 6; Urbanavičius V., 1970, pav. 12:7; Гуревич Ф. Д., 1962, рис. 112:1,6).

KITI RADINIAI

Vyro kape Nr. 6 rasta piniginė. Ji iš odos, pailgo trikampio maišelio formos, apkaustyta žalviu (pav. 6:1). Išliko tik netaisyklingo rombo formos žalvarinis apkaustas, kurio kitoje pusėje būta užrakto; monetų joje neaptikta. Piniginės padėtis kape rodo, jog ji buvo nešiojama prie diržo.

Kitos piniginės apkaustas rastas suardytame kape atsitiktinai. Tai daugiakampis ažūrinis apkaustas, viršutinėje dalyje iš dviejų šonų puoštas žirgų galvutėmis, ažūrinė dalis sudaro zoomorfinį raštą. Blogojoje pusėje išlikęs prie apkausto kniedėmis pritvirtintas veltinio gabalėlis (pav. 6:5). Taigi piniginės buvo daromos ne tik iš odos. Identiškos formos apkaustai rasti Rumšiškėse (Urbanavičius V., 1970, pav. 44 ir Liepiniškėse (VIEM, inv. Nr. AR 542:88).

Narkūnų senkapyje aptiktas žiedo for-

mos apkaustas (pav. 6:4). Jis pagamintas iš plonos žalvarinės skardos, puoštos brūkšneliais; galuose padarytos skylutės pritvirtinimui. Apkausto paskirtis neaiški.

Vyrų (k. Nr. 3, 4, 6) ir moterų (k. Nr. 1, 7) kapuose rasta odinių diržų fragmentų, sagčių ir grandžių (pav. 2:5, 6; 3:7, 12, 15, 16). Diržai labai paprasti, be jokių papuošimų. Sagtys daugiausia geležinės, labai sunykusios, keturkampės ar užapvalinta priekine dalimi. Diržai iš kelių dalių, sujungti geležinėmis ar žalvarinėmis (k. Nr. 7) grandimis — diržų skirstikliais, prie kurių buvo prikabinami skiltuvai, peiliai, įvairūs maišeliai-piginės. Tokios diržų sagtys ir grandys — dažnas radinys kiekviename senkapyje.

Drabužiams susegti buvo naudojamos ir sagos (pav. 3:5; 4:8); po vieną žalvarinę rasta moterų kapuose Nr. 1 ir 2. Sagos apskritos, kiek suplotos, su nedidele kilpele, dažnai pasitaiko vėlyvuosiuose senkapiuose. Kapuose paprastai jos randamos po vieną, dažniausiai prie raktikaulių. Identiškų žinoma iš Ruvnina Dolnos kapinyno buv. Rytprūsiose (Odoj R., 1958, tabl. XXI:2).

NARKŪNŲ SENKAPIO CHRONOLOGIJA IR JO RYSYS SU KITAIŠ SIOS VIETOVĖS PAMINKLAIS

Remiantis 1976 m. tyrinėtų septynių kapų medžiaga (ietigaliai, įteriamieji peiliai, plačiašmeniai pentiniai kirviai, žalvarinės apskritos plokštelinės segės ir t. t.) ir ją lyginant su Rumšiškių (Urbanavičius V., 1970) (Kaišiadorių raj.), Pušaloto (Navickaitė-Kuncienė O., 1963, p. 99—114) (Molėtų raj.), Ruvnina Dolnos (Odoj R., 1958, p. 116—156) Lenkijoje bei kitų senkapių radiniais, Narkūnų senkapis datuotinas XIV—XV amžiumi³. Likusioje jo dalyje galėję būti dar ankstesnių kapų ar net suardytų pilkapių.

Narkūnų senkapyje rasta žalvarinė apskrita plokštelinė segė (vyro k. Nr. 4) yra visai tokia pat, kaip ir segė, aptikta Narkūnų piliakalnio plote Nr. II, viršutiniame XIII—XV a. datuojamame kultūriniame sluoksnyje, tarp sienos griuvėsių. Kape Nr. 1 rastų auskarų forma labai panaši į auskarų, aptiktų gyvenvietėje 1975 metais (Волкайте-Куликаускене Р., Куликаускас П., 1976, c. 434). Visa tai rodo, kad Narkūnų senkapis yra bendralaikis su piliakalnio ir jo papėdėje esančios gyvenvietės viršutiniu kultūriniu sluoksniu. Be to, prie Narkūnų piliakalnio nėra kito laidojimo paminklo, o atstumas tarp

piliakalnio ir senkapiro tik apie 700 m. Tad nėra abejonės, kad senkapis priklauso šios vietovės archeologinių paminklų kompleksui, o tai, suprantama, padidina jo tyrinėjimų mokslinę vertę.

Pagal laidoseną beveik visi senkapiro kapai krikščioniški, tačiau įkapės, tarp kurių pasitaiko įvairių amuletų, turi aiškių ir ikikrikščioniškų bruožų. Tad šis paminklas yra svarbus šaltinis ilgai išliekantiems pagonybės reliktais Lietuvoje tirti. Jis aiškiai rodo greta oficialaus krikščioniško antstato senosios religijos tradicijų gyvybingumą liaudyje.

Norėtume pabrėžti dar vieną svarbų momentą: Narkūnų bei kitų tyrinėtų Lietuvos vėlyvųjų senkapių medžiaga aiškiai rodo sparčiau vystantį materialinės kultūros vienodėjimą Lietuvoje, kuris ėmė ryškėti nuo XIV amžiaus. Šį procesą galima paaiškinti krašto ekonominiu augimu, stiprių prekybinių ryšių šalyje susidarymu, centralizuotos feodalinės valstybės stiprėjimu.

³ Senkapiro datavimą patvirtina 1977 m. vyro kape Nr. 8 odinėje pinigineje rasta sidabrinė monetėlė, kurios vienoje pusėje pavaizduotas į dešinę jojantis raitelis (vytis), o kitoje — skydas su dvigubu kryžiumi. Kai kurių tyrinėtojų nuomonės dėl šių rečiau lietuviškų monetėlių (lig šiol daugiausia žinomų iš lobių) datavimo ir priklausomybės skiriasi. Vieni jas skiria Jogailai (tarp 1377—1392 m.), kiti — Vytautui (tarp 1392—1414 m.), dar kiti — Kazimiero Jogailaičio valdymo pradžiai. Sprendžiant iš kalimo technikos ir heraldikos, ji neturėtų būti vėlyvesnė kaip XV a. vidurio.

NARKŪNŲ SENKAPIO RADINIAI

Kapo numeris	Lytis	Laidojimo kryptis	Kirviai	Ietigaliai	Peiliai	Skustuvai	Verpstelis	Žalv. raktas	Piniginės apkaustai	Titnaginės apkaustas	Apskrita azūrinė segė	Apskritos plokštelinės segės	Žalv. žiedai	Auskarai	Diržų skirstikliai	Diržų sagtys	Grandys	Zvangučiai	Žalv. sągos	Kryželiai	Apkaustytas lokio nagas	Adatinė	Skiltuvai	Pastabos	
1	♀	ŠV 280°			1		1	1					1	2			1	2	1						
2	♀	R 90°			1						1	2	1					10	1	3	1	1			Zvangučiai su kryželiais sudarė kaklo apvarą
3	♂	V 270°			1	1							1		2	1							1		
4	♂	V 270°										1	1		1	2							1		
5	♀	V 270°																2							
6	♂	PV 250°		1	1	1			1	1					2	1							1		Gelež. sagtis ir gelež. skirstiklis sutrupėjo
7	♀	V 270°															2								
A			1	1					1				1												

♂ — vyro kapas;

A — atsitiktiniai radiniai

♀ — moters kapas,

O — vaiko kapas

ИССЛЕДОВАНИЯ МОГИЛЬНИКА В НАРКУНАЙ В 1976 ГОДУ

Р. К. ВОЛКАЙТЕ-КУЛИКАУСКЕНЕ,
А. Б. ЛУХТАН

РЕЗЮМЕ

Несмотря на то, что археологические памятники в местности Наркунай исследовались и широко упоминаются в археологической литературе начиная с XIX в., грунтовой могильник в Наркунай до 1976 г. археологам не был известен. В 1976 г. местные жители указали местонахождение могильника и передала некоторые находки участникам археологической экспедиции Института истории АН Литовской ССР и Вильнюсского государственного университета, исследовавшей здесь городище и древнее поселение. Часть могильника, подвергшаяся наиболее значительным разрушениям, была исследована летом того же года.

Находится могильник в 700 м к востоку от городища Наркунай, на небольшой возвышенности среди полей. Экспедицией исследовано 180 м². Здесь обнаружено 7 погребений с труположением (3 мужских, 3 женских и 1 детское). Большая часть могил разрушена в результате сельскохозяйственных работ.

Погребения обычно находились на глубине 15—25 см в ямах (2×0,8 м), которые вдоль стен, особенно у изголовья погребенных, были выложены одним рядом камней, иногда в несколько ярусов (рис. 1). Умерших хоронили в дощатых гробах, в горизонтальном положении на спине, с руками, вытянутыми вдоль тела или скрещенными на груди, головой в западном направлении. И только в погребении № 2 противоположная — восточная ориентация. В могилах обнаружены орудия труда, оружие, украшения и другие предметы. Погребальный инвентарь сравнительно небогат, в большинстве случаев это элементы убранства умершего. Несколько богаче женские погребения № 1, 2 и мужское погребение № 6. Во время раскопок найдены 45 изделий, причем 6 из них — из разрушенных погребений. Орудия труда представлены железным широколезвийным проушным топором с закругленным обухом (рис. 2: 8), пятью железными черешковыми ножами с прямой спинкой лезвия (рис. 2: 2; 3: 9, 17), двумя небольшими железными бритвами (рис. 2: 3), тремя железными кресалами овальной формы (рис. 2: 7; 3: 10) и пряслицем из песчаника (рис. 3: 6).

Пряслице типично для инвентаря женских погребений, в то время как ножи встречаются и в женских, и в мужских захоронениях. Остальные предметы характерны для мужских погребений. Упомянутые предметы встречаются в большинстве поздних могильников Литвы и соседних территорий. Следует упомянуть об игольнице из бронзовых блях, соединенных заклепками, которая найдена в женском погребении № 2 возле костей таза (рис. 5; 4: 6).

Оружия в могильнике Наркунай немного. Это два железных втульчатых наконечника копий с пером ромбического сечения (погребения № 6 и случайная находка; рис. 2: 1, 9). В Литве такие наконечники копий появились в XIII в.

Среди находок наиболее многочисленны украшения. В женском погребении № 1 обнаружены серьги из тонкой бронзовой проволоки (рис. 3: 1), в женском погребении № 2 — две бронзовые круглые пластинчатые фибулы XIV—XVI вв., украшенные гравировкой (рис. 4: 3, 4). Более ранняя бронзовая круглая пластинчатая фибула диаметром 3 см найдена в мужском погребении № 4 (рис. 3: 11); в погребении № 2 обнаружена и бронзовая круглая ажурная фибула (рис. 4: 7), датируемая XV—XVI вв.

В женских и мужских погребениях обнаружено пять бронзовых перстней. Все они однотипны — с расширенной передней частью и с несपाющимися заходящими концами (рис. 3: 4, 14; 4: 9; 6: 3).

Особого упоминания заслуживает ожерелье, состоявшее из 10 бронзовых бубенчиков и трех бронзовых литых крестиков, которое обнаружено в женском погребении № 2 (рис. 4: 1, 2). В ожерельи наряду с христианскими крестиками имеются и языческие амулеты — бубенчики. Отдельные бубенчики обнаружены и в других захоронениях (№ 1, 5). Кроме того, в погребении № 2 найден амулет — медвежий коготь в бронзовых оковках (рис. 4: 5), а в женском погребении № 1 — символический бронзовый ключ (рис. 3: 8).

Среди археологических находок в могильнике Наркунай — и две бронзовые оковки кошельков; одна — ажурная, украшенная по бокам изображениями конских голов (рис. 6: 5, случайная находка), другая — более массивная (погребение № 6), по форме близка к ромбу (рис. 6: 1). Почти во всех погребениях найдены железные очень плохо сохранившиеся пряжки и распределители ремней. Большинство находок характерно для погребений

бальных памятников Литвы XIV—XV вв., и на основании этого исследования часть могильника датируется указанным периодом.

Могильник принадлежит к комплексу археологических памятников Наркунай, и некоторые обнаруженные здесь предметы идентичны предметам, найденным на городище и

в селище в культурном слое XIII—XV вв. Большой интерес представляют реликты языческих верований, прослеживающиеся здесь в погребальном обряде и инвентаре. Описанные находки обогащают наши сведения о материальной культуре сельского населения Литвы в XIV—XV вв.