

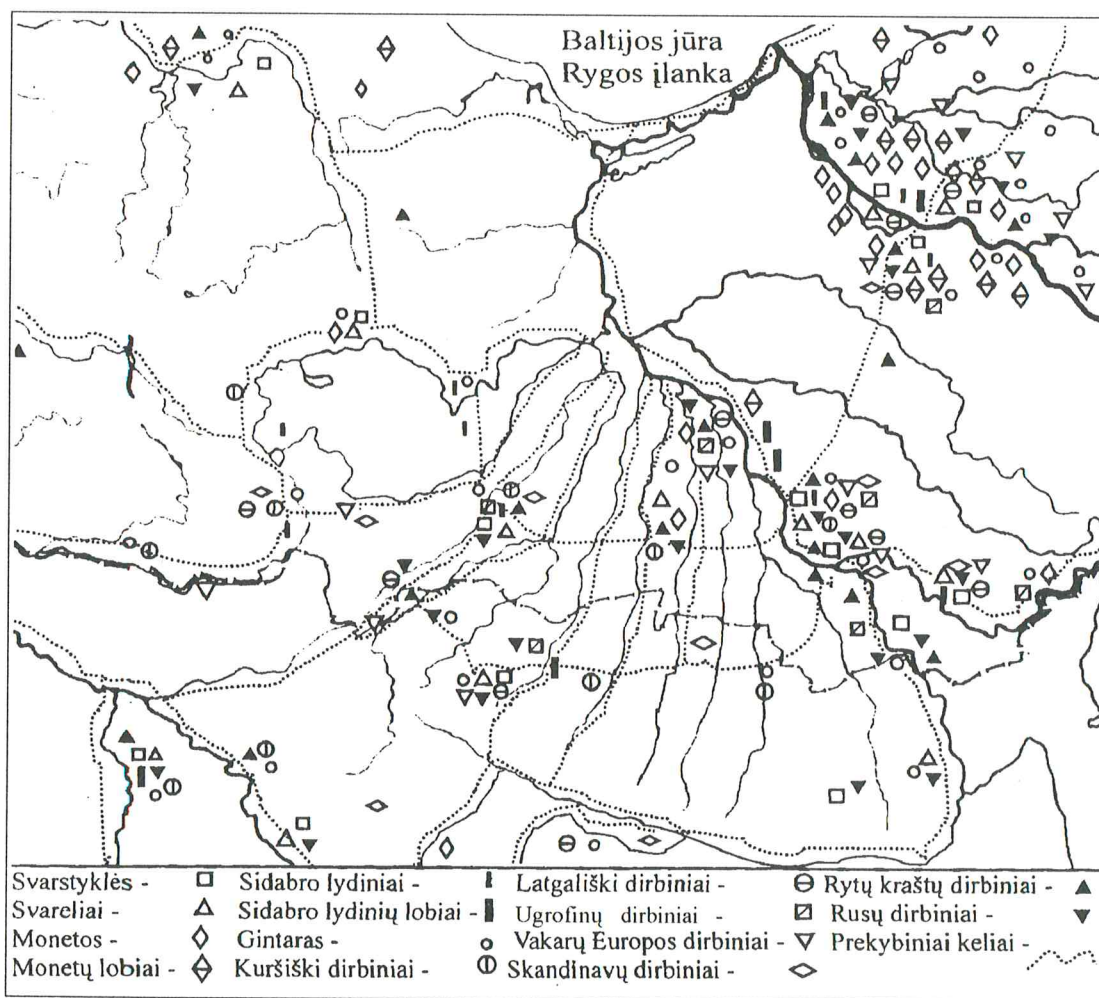
ŽIEMGALOS PREKYBINIAI KELIAI IR CENTRAI VIII–XII a.

ERNESTAS VASILIAUSKAS

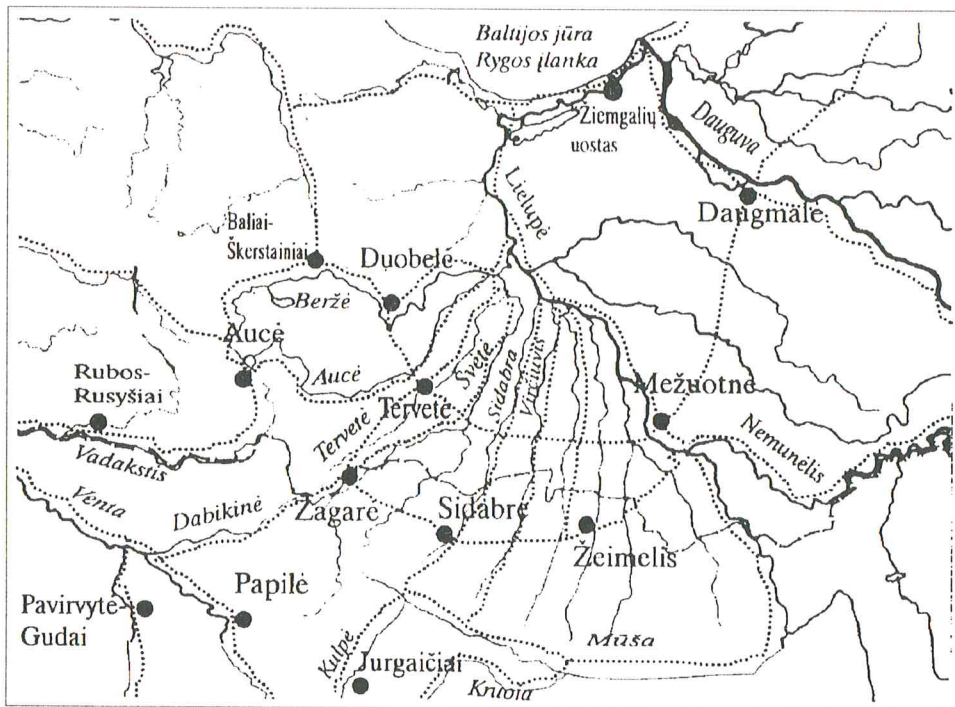
VIII–XII a. suintensyvėjus prekybai Baltijos regione nuošalyje neliko ir Žiemgalos regionas. Suaktyvėjus žiemgalių prekybiniais santykiams su skandinavų, rusų, Rytų, Vakarų Europos bei kitais kraštais, iš minėtų regionų į Žiemgalą pateko nemažai importo. Šio straipsnio tikslas lokalizuoti svarbiausius Žiemgalos prekybinius centrus bei kelius, nustatyti,

kada jais buvo palaikomi intensyviausi ekonominiai ryšiai.

Kelius lokalizuoti padeda rasti importiniai dirbiniai, lobiai bei XIII a. karo žygių aprašymai. Kronikininkai, aprašydami karo žygius, užsimena, kad paprastai jie buvo ruošiami vasario–balandžio ir rugpjūčio–rugsėjo mėnesiais (Mugurėvičs, 1961, p. 65).



1 p a v. Radinių, susijusių su prekyba, paplitimas Žiemgaloje. Braižė E. Vasiliauskas.



2 p a v. Žiemgalos prekybiniai keliai ir centrai. Braižė E. Vasiliauskas.

Didžiausia prekybos magistralė – *Baltijos jūra* – jungė Žiemgalą su Vakarų bei Rytų pasauliu (pav. 1, 2) (Kuncienė, 1981a, p. 74–75). Ji VIII–XII a. buvo kelio „iš variagų į graikus“ dalis. Kaspiją su Baltijos jūra jungė Volga, Volchovas, Neva ir Daugava. VIII–XII a. Skandinavijos ir Vakarų Europos kraštai per Baltijos jūrą intensyviai prekiaavo su Rytų ir rusų kraštais.

Kitas žiemgaliams svarbus prekybos kelias buvo *Dauguva*. Rašytiniuose šaltiniuose minima, kad šį kelią naudojo vikingai, rusai, vokiečiai ir kiti. Dauguva nuo XI a. minima skandinavų sagose ir runų akmenyse (Dina, Duna) (Mugurėvičs, 1961, p. 67; Mickevičius, 1993š, p. 122–124; 1994, p. 118–119; Мельникова, 1977, c. 26, 70; 1986, c. 153–157). Panašiai ją vadina Henrikas Latvis (*Duna*) (Mugurėvičs, 1961, p. 67).

Dėl patogios geografinės padėties Dauguva tapo svarbia tarptautine magistrale. Ši upė prasideda Valdajaus aukštumoje, apie 14 km nuo Volgos ištakų. Netoli prasideda Dnepras, Volchovas. Tokiu būdu lengvai buvo galima keliauti keturiomis upėmis (Mugurėvičs, 1961, p. 67). Jos jungė Rytų Pabaltijį su Padneprės miestais bei dideliais Šiaurės Rusios centrais. Kaip didelė prekybos magistralė Dauguva žinoma nuo mūsų eros pradžios. X–XI a. ji buvo kelio „iš variagų į graikus“ dalis (Kuncienė, 1981a, p. 75),

todėl neatsitiktinai ji yra minima skandinavų rašytiniuose šaltiniuose. Nuo XI a. šis kelias tapo ne tik prekybiniu, bet ir politiniu rusų interesų objektu. Tai patvirtina rašytiniai šaltiniai, kuriuose minimi rytų slavų žygiai į Padauguvį (Pavulāns, 1991, p. 24–30). Juose yra duomenų ir apie Žiemgalą: 1106 m. Polocko kunigaikščių suorganizuotas žygis į žiemgalių žemes baigėsi nesėkme (Senās, 1937, p. 13). Rusams pavyko įsitvirtinti Jersikoje, Kuoknesėje, iš kur platino stačiatikybę (Мургуевич, 1965, p. 71, Latvijas, 1974, p. 277; Vilcane, 1997, p. 5–15).

Kadangi Dauguva – ilgiausia Pabaltijo upė, prie jos gyveno daug tautų: aukštupyje ir vidurupyje – rytų slavai (čia buvo vienas didžiausių krivičių centrų – Polockas), žemupio dešiniajame krante – latgaliai ir lyviai, kairiajame krante – sėliai ir žiemgaliai.

Dauguvos tėkmė nevienoda, čia gausu slenkščių: prie Livanų, Pliavinių, Kegumo, Rumbulos, ties Vidžemės centrine aukštuma ji vingiuota. Laivybai tiko ne visa upė. XIII a. didesni laivai iš jūros galėjo plaukioti Dauguva iki prekybos uosto, buvusio Rydzenės ir Dauguvos santakoje. Aukščiau plaukti neleido Rumbulos slenkstis. Toliau Dauguva laivybai tiko nuo Ikškilės iki Polocko. Jos žemupys navigacijai tiko visą vasarą, net ir tada, kai vandens lygis labai nukrisdavo. Rašytiniuose šaltiniuose minima, kad 1198 m. liepos pabaigoje vokiečių kalavijuočių laivai

plaukė iki Salaspilio aukštyn ir grįžo atgal į Rygą. Taigi Dauguva navigacijai tiko nuo ankstyvo pavasario, kai išplaukdavo ledai, iki vėlyvo rudens.

Žiemą, kai upes padengdavo ledas, Dauguvoje navigacija sustodavo. Tada naudotas sausumos kelias, eįs palei Dauguvos dešinįjį krantą. Rašytiniuose šaltiniuose minima, kad 1202 m. lietuviai žygiavo šiuo sausumos keliu žemyn į Žiemgalą. Šis kelias naudotas ne tik žiemą, bet ir vasarą. Jis pažymėtas 1778 m. L. Mellino ir 1833 m. K. Neimano žemėlapiuose, minimas XIV–XVI a. kronikose (Mugurėvičs, 1961, p. 67–68).

Dauguvos kelias intensyviausiai pradėtas naudoti nuo X a., pradėjus įvežti arabų sidabrą (Бєпра, 1988, p. 31.). Šio kelio ypatingą reikšmę rodo randami dirbiniai, susiję su prekyba, bei lobiai (Мугурєвич, 1965, p. 87, рис. 1, 2, 3, 4, 6, 8, 15, 18, 20, 25, 27, 29, 31; Бєпра, 1988, рис. 1; Latvijas, 1974, att. 171, Urtāns, 1977, att. 124; Mugurėvičs, 1992, abb. 1).

Dauguvos žemupyje buvo įsikūręs svarbus to meto prekybinis centras *Daugmalė*. Ji yra kairiajame Dauguvos krante, apie 30 km nuo Rygos įlankos ir apie 20 km nuo Rygos. Daugmalės archeologinių paminklų kompleksą sudaro piliakalnis su 3800 m² dydžio aikštele, 2 ha dydžio gyvenvietė ir du kapinynai. Piliakalnio papėdėje, Varžupytės žiotyse, buvo laivų prieplauka – uostas (pav. 3) (Zemītis, 1993, p. 39).

Archeologinių tyrinėjimų metu buvo surasta apie 18 000 dirbinių, kurių 17 000 priklauso X–XII a. (Zemītis, 1993, p. 39), o 1/9 yra susiję su prekyba.

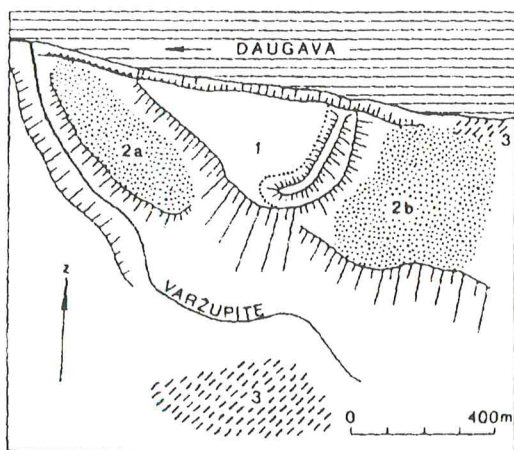
A. Caunė mano, kad Daugmalė buvo viena iš Dauguvos žemupio protomicsto tipo gyvenviečių –

vykas. Vyškai yra miestų pirmtakai Šiaurės Europoje. Čia, kaip ir Rytų Europoje, miestams atsirasti įtakos neturėjo Romos imperijos kultūra. Tačiau Skandināvija palaikė ryšius su Frankų valstybe ir Vakarų Europa, o tai turėjo įtakos jų miestų raidai. Pabaltijys tokių ryšių neturėjo. Čia pirmųjų miestų atsiradimui įtakos turėjo piliakalniai, tuo tarpu Skandināvijoje pirmiau atsirado gyvenvietė, po to įtvirtinimai. Vykasms būdinga tarptautinė prekyba, gyventojų politinė sudėtis, dinamiškas gyventojų skaičius, išvystyti amatai. Jie dažnai yra įsikūrę „niekieno žemėje“ (tarpgerinėse dykrose).

Daugmalės kompleksas apgyvendintas nuo II tūkst. pr. Kr. Tyrinėtojai vieningai sutaria iki X a. čia buvus žiemgalių centrą. Vėliau atsikėlę Dauguvos lyviai šią baltų gentį išstūmė į pietus, ir Daugmalėje persvarą įgijo XI a. Tačiau čia liko gyventi nemažai žiemgalių. Tai patvirtina randami papuošalai (smeigtukai kryžine galvute, pasaginės segės aguoniniais galais ir kt.). X–XII a. buvo susiklosčiusi tokia etninė situacija: Dauguvos kairiajame krante, Lielupės baseine, gyveno žiemgaliai, o Dauguvos kairiajame krante – lyviai. Tokiu būdu Daugmalė atsidūrė neutralioje teritorijoje, buvusioje tarp dviejų etnosų, o tai vienas iš vykasms būdingų bruožų (Zemītis, 1993, p. 39–42).

Didelę reikšmę Daugmalei turėjo Dauguvos kelias bei skandinavų veikla šiame regione (X a. pradžia – XII a. vidurys). Tai patvirtina čia rasti normaniškos kilmės daiktai: vėžlinės segės, apyrankės, monetos, ietigaliai, pakabučiai, šukos ir kt. (Čiņters, 1936a, p. 48, att. 13: 11; Latvijas, 1974, p. 269; Zemītis, 1993, p. 42; Urtāns, 1977, p. 112; Jansson, 1992, p. 61–76; Мугурєвич, 1965, с. 47, 83–84, таб. XXIV: 3). Dalis dirbinių, rastų Daugmalėje, buvo pagaminti vietoje pagal atvežtus skandinaviškus pavyzdžius. Tokie yra 9 skydo pavidalo pakabučiai (XI a. vidurys – XII a.). Skandināvijoje ir Rusijoje jie datuojami X a. viduriu – XI a. viduriu. Kad šie dirbiniai gaminti vietoje, patvirtina rasta liejimo formelė (Zemītis, 1994b, p. 145–147, att. 1, 3, 4). Vietoje gaminti, anot A. Radinio, pakabučiai, vaizduojantys vikingų raitelius (Radinš, 1992, p. 123). Beje, dalis Rytų kraštų, Vakarų Europos (pvz., stikliniai lygintuvai), Caune, 1994, p. 48, 51, att. 1) rusų, pamario dirbinių atvežta tarpininkaujant skandināvams (Zemītis, 1993, p. 41).

Normanų buvimą Daugmalėje liudija Salaspilio Laukskuolos kapinyno tyrinėjimų duomenys. Čia buvo rastas X a. pabaiga datuojamas moters skandināvės kapas. Taip pat Daugmalėje rastas akmeninis ornamentuotas buožės galas su runų įrašu. Atlikti laboratoriniai tyrimai parodė, kad šis dirbinys pagamintas iš vietinės žaliavos. Tai leidžia manyti, kad jį



3 p a v. Daugmalės archeologiniai paminklai: 1 – piliakalnis, 2 – gyvenvietė (a – vakarinė dalis, b – rytinė dalis), 3 – kapinynas. Pagal: Zemītis, 1993, att. 1.

skandinavai pagamino Daugmalėje. Kai kurie archeologiniai duomenys ir rašytiniai šaltiniai leidžia manyti, kad Daugmalėje buvo apsistoję išeiviai iš Danijos.

Apie jų buvimą šiame centre liudija rasti moliniai audimo staklių pasvarai, ornamentuoti šlampu. Iki šiol Daugmalėje yra aptikti tik trys tokie dirbiniai (Urtāns, 1969, att. 72: 9; Urtāns, 1968š., att. 116: 9; Radiņš, Zemītis, 1988š.; LVM A: 12705: 153). Pirmasis puoštas iškilais kryžiaus ornamentu (pav. 4). Į jį labai panašūs rasti Palangoje, Apuolėje, Danijoje (VIII–XII a. pradžia) (Žulkus, 1998, p. 254–255, pav. 161:1, 2–3, 5–6, 162: 4–5). Antrasis puoštas piršto įspaudais, trečiasis – kryželio motyvu. Pagal E. Mugurēvičiaus tipologiją tokia kryželio forma priskiriama emaliuotų kryželių suapvalintais galais tipui. Panašūs kryželiai žinomi Tervetėje, Daugmalėje, Asotėje, Salaspilio Laukskuoloje, Mežuotnėje, Vecsaulės Čapanuose. Jie pasirodė XI a., paplito XII a. (Мугуревич, 1965, с. 63, таб. X: 5, VIII: 1, 2; Mugurēvičs, 1974, p. 220, att. 1:1, 2). Daugmalėje rastąjį trečią pasvarą galima datuoti XII a. I puse. Moliniai audimo staklių pasvarai būdingi germanams, o ornamentuoti šlampu buvo paplitę Šlėzvice-Holšteine (kitur jie gana retai teaptinkami). V. Žulkaus nuomone, tokie radiniai liudija apie žmonių iš Danijos pietinių sričių dalyvavimą prekyboje ir jų gyvenimą (Žulkus, Urbanavičius, 1995, p. 11). Adomas Brėmenietis savo kronikoje pasakoja apie danų karinius susidūrimus ir kolonizaciją Rytų Pabaltijyje (Žiemgaloje ir Semboje). Šie įvykiai datuojami X–XI a. (Andersons, 1990a, p. 37–38; 1990b, p. 25). Taip pat apie 900 m. buvusį skandinavų persikėlimą iš Danijos į Žiemgalą bei Prūsiją užsimenama Eriko kronikoje (Andersons, 1990a, p. 38). Normanų sagose pasakojama apie legendinį Hadingo žygį į „Duna urbem“ (Mugurēvičs, 1992, p. 125; Mickevičius, 1997, p. 191). Ši vietovė latvių tyrinėtojų lokalizuojama Daugmalėje (Balodis, 1938, p. 149; Andersons, 1990a, p. 35; Mugurēvičs, 1992, p. 126). Taigi archeologiniai duomenys ir rašytiniai šaltiniai leidžia manyti, kad šiame Padauguvio centre laikinai, prekybos sezonų metu, buvo įsikūrę danų pirkliai. V. Žulkaus tyrinėjimai parodė, kad egzistavo pastovūs prekybiniai ryšiai tarp Šlėzviso ir pietinių kuršių centro – Palangos (Žulkus, 1997a, p. 185–186), tačiau teigti, kad Daugmalėje buvo skandinavų kolonija, kaip ir Senojoje Ladogoje, Gnezdove, Maskovičiuose (Zemītis, 1993, p. 41), Jaroslavlio Pavolgyje (Фехнер, 1963b, p. 86–89; Кирпичников, Лебедев, Дубов, Назаренко, 1980, p. 29–31; Mickevičius, 1994, p. 119–121), duomenų nepakanka, nes iki šiol dar nėra rasti normanų laidojimo paminklai.

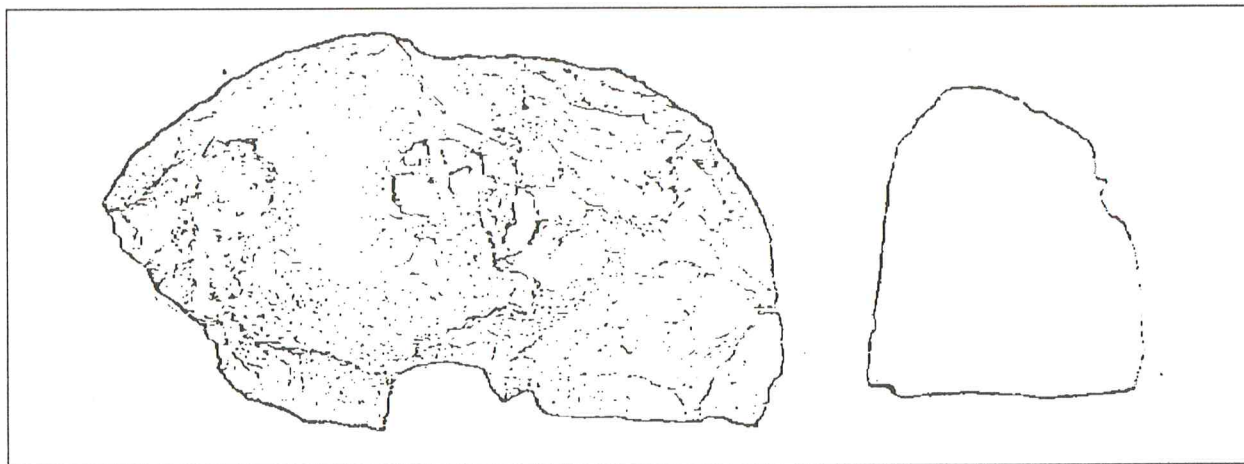
Be skandinavų, lyvių, žiemgalių, Daugmalėje gyveno rusai bei latgaliai. Mišrią etninę situaciją matome Birkoje, Gnezdove (Булкин, Лебедев, 1974, p. 14, 17), Palangoje (Žulkus, Urbanavičius, 1995, p. 11), Ladogoje (Кирпичников, 1985, p. 17–18, 25; Кирпичников, Лебедев, Дубов, Назаренко, 1980, p. 29–31), Jaroslavlio Pavolgyje (Фехнер, 1963, p. 86–89) ir kitur.

Daugmalės prekybos intensyvumą rodo numizmatinė medžiaga (monetos, svarstyklės, svareliai, sidabro lydiniai). Šiuo metu Daugmalėje rasta 190 arabiškų, bizantiškų, Vakarų ir Šiaurės Europos monetų, kurios datuojamos X–XII a. viduriu. Dauguma jų priskiriama X a. viduriui – XI a. viduriui (Berga, 1994, p. 41–45). Nustatyta, kad šiame centre buvo padirbinėjamos Vakarų Europos monetos. Daugmalėje jų buvo rasta 8 vienetai, o priešais esančiame Laukskuolos kapinyne – 12 monetų, datuojamų XI a. II puse (Berga, 1993, p. 25–28).

Daugmalėje aptiktos svarstyklės (26 vnt.) (Berga, 1996, p. 58) ir svareliai (60 vnt.) (Urtāns, 1977, p. 112), tuo tarpu tokiuose prekybos centruose kaip Novgorode aptiktos 34 svarstyklės, Jersikoje – 1, Kuoknesėje – 1 (Berga, 1996, p. 50–59), Gnezdove – 10. Gnezdove kiek daugiau svarelių – 89 vienetai (Пушкина, 1991, p. 227). Daugmalėje rasta ir sidabro lydinių (Мугуревич, 1965, рис. 3).

Nemažai šiame prekybos centre yra aptikta importuotų dirbinių iš Rytų kraštų, Rusios: stiklinių karolių, apyrankių, žiedų (Ģinters, 1936a, p. 48; Мугуревич, 1965, p. 72–77), molinių emaliuotų margučių (Мугуревич, 1965, p. 71), kauri kiautelių, pintų grandinėlių (Мугуревич, 1965, p. 81, таб. XVII: 1, 2, рис. 25), šiferinių verpstukų (36 vnt.) (Latvijas, 1974, p. 238; Radiņš, Zemītis, 1988, p. 119; 1987š.; Zemītis, 1991š.; 1992š.), kryželių (Ģinters, 1936a, p. 48; 1936b, p. 103; Мугуревич, 1965, p. 63–66, рис. 29, таб. VIII: 2–6, 9, 13, IX: 2–4, 10; Mugurēvičs, 1974, p. 220–230, att. 1: 4, 12, 20, 32, 35, 36, 2: 27, 33, 3), Jaroslavo Išmintingojo giminės pakabučių (Мугуревич, 1965, p. 87, рис. 1, 6) ir kitų. Dalis dirbinių, rastų Daugmalėje, gaminti pagal įvežtinius rusiškus pavyzdžius (pvz.: Riurikovičių giminės pakabučiai (Mugurēvičs, 1994, p. 79–81, att. 2), XII a. datuojama formelė lieti pakabučiams, vaizduojantiems jaučio galvą (Radiņš, 1994, p. 92–95). Žinomi čia dirbiniai atkeliavę iš Suomijos (pvz., geležiniai skiltuvai) (Лехтосало-Хиландер, 1979, p. 88).

Viena gausiausių Daugmalės komplekso radinių grupių – gintaras. Tyrinėtojai mano, kad čia yra buvęs gintaro apdirbimo ir prekybos centras. Tai patvirtina archeologinių kasinėjimų duomenys. Daugmalėje rasta



4 p a v. Molinis audimo pasvaras iš Daugmalės gyvenvietės. Pagal: Radinš, Zemītis, 1988š.

210 neapdirbto ir 80 apdirbto gintaro gabaliukų. Žinomi čia ir keli lobiai. Pirmame, rastame piliakalnyje, buvo 0,543 kg neapdirbto gintaro, kitas, rastas Kabelėje (10 km žemiau Daugmalės), svėrė 25 kg (Radinš, 1992, p. 117–122).

Lyginant Daugmalės archeologinę medžiagą su kitų centrų radiniais matyti, kad Daugmalėje daugiau dirbinių, susijusių su prekyba. G. Zemytis apskaičiavo, kad čia su žemės ūkiu susijusių dirbinių yra 1,4 proc., tuo tarpu Talsuose – 22,2 proc., Jersikoje – 3,2 proc.; su amatais Daugmalėje – 63,5 proc., atitinkamai Talsuose – 56,9 proc., Jersikoje – 96,3 proc., su prekyba Daugmalėje – 34,9 proc., Talsuose – 20,8 proc., Jersikoje – 0,5 proc.

Amatų lygį rodo rastos geležies lydimo krosnelės, apie 265 spalvotam metalui lieti naudotų tiglių fragmentų, juvelyrų dirbtuvės su metalo apdirbimo įrankiais. Čia geležis buvo inkrustuojama sidabru ir auksu. Be metalo apdirbimo, buvo išvystyti ir kiti verslai. Tai patvirtina Daugmalės archeologiniai duomenys (čia rastos XI a. puodų degimo krosnys, apdirbtas kaulas ir kt.).

Iš pradžių Daugmalėje vyravo laisvas užstatymas, o vėliau susiformuoja reguliarus užstatymo planas. Tam tikrų dirbinių koncentracija parodė, kad rytinėje gyvenvietės dalyje vyrauja radiniai (tigliai, geležies lydimo krosnelės ir kt.), susiję su amatais, o vakarinėje – su prekyba (svareliai, svarstyklės, importuoti verpstukai ir kt.) (Zemītis, 1988, p. 41–42).

Nuo XI a. Daugmalėje paplinta molinės kupolinės krosnys. Jų ir žistos keramikos atsiradimas rodo buvusius ryšius su Pamario slavais (Urtāns, 1967, p. 41; 1971, p. 57; Radinš, Zemītis, 1988, p. 118). Panašūs radiniai žinomi ir Palangoje (Žulkus, 1986, p. 32–35; 1989, p. 45–56).

Daugmalė iškilo X a. pradžioje. Ji klestėjo X a. II-oje – XI a. I-oje pusėje. Smukimas prasidėjo XI a. viduryje ir tęsėsi iki XII a. vidurio, kai šis prekybos centras galutinai sunyko. Tai susiję su Baltijos jūros regione vykusiais procesais, kai XI a. viduryje baigėsi vikingų epocha. Skandinavų vietą užėmė vokiečių pirkliai.

A. Caunė, nagrinėdamas miestų atsiradimo Padaugovyje klausimą, nurodė, kad XII a. viduryje, sunykus Daugmalci, jos vaidmenį perėmė Dolės salos mikroregionas su centru Martinsaloje. Tačiau į miestą išaugo Ryga, kuri iškilo XII a. II-oje pusėje. Tuo metu Baltijos jūros regione atsirado ir paplito kogo tipo laivai. Jiems iki Dolės salos nuplaukti trukdė Dauguvos slenksčiai, o patogus natūralus uostas buvo Rygoje. Nors Ryga nebuvo administracinis centras, tačiau čia buvo didelė prieplauka bei prekyvietė, kur susitikdavo baltų, ugrofinų, vokiečių, rusų, Gotlando pirkliai. Greičiausiai dėl šios priežasties Livonijos vyskupas perkėlė savo sostinę iš Iškilės į Rygą (Caune, 1992, p. 9–13).

Daugmalė turi daug panašumų su Gnezdovu ir Birka: šie centrai įsikūrę prie patogių prekybinių kelių, jiems būdingas polietniškumas, iš dalies sutampa jų klestėjimo periodas. Skirtingai nei Daugmalėje, Gnezdove ir Birkoje pakilimo pradžia laikomas IX a., o suklestėjimas – IX a. vidurys – X a., smukimas – X a. pabaiga – XI a. pradžia (Славяне, 1987, p. 77–78; Абдусин, p. 19; Blindheim, 1987, p. 53–58). Kiek vėliau – XI a. iškilo Palanga ir Žardė (Genys, 1994, p. 80–81, 88), o Daugmalės klestėjimo laikotarpis baigėsi kiek vėliau. Bendra šiems centrums tai, kad gyventojų pagrindinis verslas buvo prekyba ir amatai, juos nustelbė kiti centrai: Daugmalę – Ryga, Gnezdovą – Smolenskas, Haitebiu – Šlėzvigas,

Birką – Sigtūna (Blindheim, 1987, p. 58). Būta ir skirtumų – Daugmalė ir Gnezdovas neturėjo tokių gyvenvietės įtvirtinimų kaip Haitebiu ir Birka X a. pradžioje, neišgalėjo čia ir krikščionybė (Булкин, Лебедев, 1974, p. 17).

Be Dauguvos, žiemgaliams buvo reikšmingas *Lielupės vandens ir sausumos kelias*. Lielupė rašytiniuose skandinavų šaltiniuose vadinama Seimgol (Mickevičius, 1993, p. 123–124; Мельникова, 1986, p. 153–157), Henriko Latvio kronikoje – *Misa*, Livonijos eiluiotoje kronikoje – *Semigaller Aa*, kituose – *Semigallorum flumen* arba *Semigallera* (Mugurėvičs, 1961, p. 69). Jos žiotyse buvo įsikūręs 1200 m. Henriko Latvio minimas „*portus semigallorum*“ (žiemgalių uostas) (Bielenstein, 1892, p. 144).

Lielupė prasideda ties Bauske, kur susilieja Nemunėlis (lat. *Memele*) ir Mūša (lat. *Mūsa*). Ši upė ir jos intakai užima didesnę nei 17 000 km² plotą.

Ši upė – vienintelė Latvijoje tinkama navigacijai: nestipri srovė, ji gili, plati, nėra slenksčių.

Rašytiniuose šaltiniuose Lielupė kaip kelias paminėta daug kartų. Pvz., 1219 m. vokiečiai siuntė papildomas pajėgas į Mežuotnę, o 1271 m. jie laivais plaukė prieš mežuotniečius ir grįžo atgal su grobiu.

Remiantis XIII a. rašytiniais šaltiniais nustatyta, kad Žiemgalos vidaus susisiekimui labiausiai naudota Lielupė, o tankus jos intakų tinklas – retai. Smulkesniuose XIII a. II-os pusės karo žygių aprašymuose nėra užuominų, kad buvo naudoti kiti vandens keliai (Mugurėvičs, 1961, p. 69).

Be Lielupės vandens kelio, ne mažiau reikšmingas buvo ir *Lielupės sausumos kelias*. Jis pirmą kartą paminėtas 1226 m. – *Via Semigallorum* (žiemgalių kelias). Šis kelias prasidėdavo ties Ryga ir ėjo palci Lielupę. Vėliau jis minimas 1258 m. žygio aprašyme, kai kalavijuočiai iš Rygos pro Babytės ežerą ėjo į Mintaują (Mugurėvičs, 1961, p. 69).

Kad Lielupės vandens ir sausumos kelias yra buvęs reikšmingas, patvirtina Lielupės pakrantėse rasti dirbiniai, susiję su prekyba, bei sidabro lobiai. Tai svarstyklės, svareliai, sidabro lydiniai, skandinaviški kalavijai, kirviai, Vakarų Europos ietigaliai ir monetos, suomių geležiniai skiltuvai, lyvių zoomorfiniai pakabučiai, bizantiškos ir arabiškos monetos, rytietiškos ir rusiškos kilmės karoliai, kauri kiauteliai, kryželiai (Мугуревич, 1965, рис. 1–4, 15, 18, 20, 25, 27, 29, 31, таб. 4; Graudonis, 1978, p. 45; 1979, p. 88; Бепра, 1988, p. 71, рис. 1, 6, 11, 17; Daiga, 1974, p. 187; Mugurėvičs, 1974, att. 3; 1992, abb. 1; Latvijas, 1974, p. 241, 243, att. 171; Caune, 1987, p. 52; Kazakevičius, 1996, p. 29–33, 103–104, pav. 25; Berga, 1996, att. 1). Rastas Salgalės Ryjniekų lobs (datuojamas apie 1000 m.),

kurį sudaro sidabriniai lydiniai ir papuošalai, sveria 5749 g. Kiti duomenys teigia, kad kai jis buvo rastas, svėrė net 11 kg. Kiek mažiau svėrė Pudžų lobs – 1900 g (Urtāns, 1977, p. 180–180, 183–184, att. 87, 90).

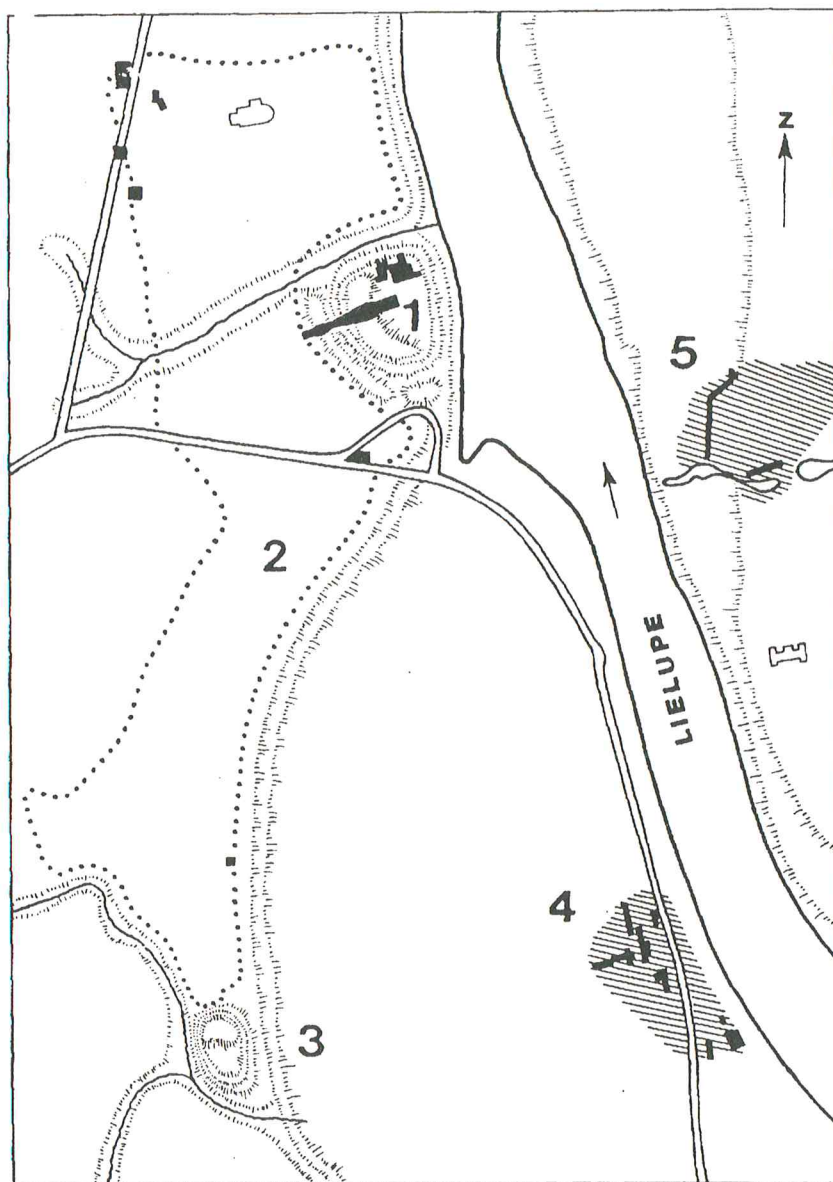
Lielupės kelias ypatingą svarbą įgauna X a. pabaigoje – XI a. pradžioje.

Lielupės vandens ir sausumos kelias šakojasi į dvi dalis – *Mūšą ir Nemunėlį*.

Pirmoji atšaka – Mūšos suko į Žiemgalos pietinį pakraštį, aukštaičių ir žemaičių šiaurines žemes. Kad Mūšos kelias buvo svarbus to meto prekybai, patvirtina upės pakrantėse (Islycės Puodiniai, Kamarda, Pamiškiai ir kt.) aptikti archeologiniai radiniai, susiję su prekyba. Tai svareliai, stikliniai ir gintariniai karoliai, sidabro lydiniai, kauri kiauteliai, kryželiai (Tautavičienė, 1974, p. 43–45; Kuncienė, 1981a, p. 89; Daiga, 1979, p. 35–36, att. 7: 10; Мугуревич, 1965, рис. 2–3, 25, 29, 31; Mugurėvičs, 1974, att. 3; Kuncienė 1981b, pav. 2; Lietuvos, 1978, žem. 73). Ties Kruoja Mūšos kelias šakojosi į dvi dalis. Viena vedė Mūša aukštyn į vakarus ir jungėsi su Ventos, Mintaujos (Jelgavos) – Sidabros – Šiaulių keliu (Genys, 1996, p. 102, žem. 103; 1997, p. 146, 149, Fig. 1, 2, 3). Kita – *Kruojos atkarpa* suko į pietus, Kruoja aukštyn ir vedė į šiaurines aukštaičių žemes. Kad minėtas kelias buvo naudojamas prekybos tikslams, patvirtina Kruojos ir Vėzgės pakrantėse randami radiniai, susiję su prekyba. Tai Vakarų Europos ietigalis, gintaras iš Linksmučių (Kulikauskas, Volkaitė-Kulikauskienė, 1949š; Kuncienė, 1981a, p. 68–69) ir „kario“ apyrankės, gintaras iš Šukionių (Vaškevičiūtė, 1989š; 1990, p. 116; 1990š; 1990, p. 116; 1992, p. 128). Remiantis šiais duomenimis galima manyti, kad šis kelias prekybos tikslams intensyviai pradėtas naudoti nuo XI a. pradžios.

Kita – *Nemunėlio atšaka* vedė į pietinę Sėlą ir Lietuvą. Kad šis kelias buvo naudojamas prekyboje, patvirtina aptikti archeologiniai dirbiniai, susiję su prekyba. Tai gintaras, svarstyklės ir svareliai, lyvių zoomorfiniai pakabučiai, latgališkos „kario“ apyrankės, skandinaviški kirviai, kalavijų makštų apkalai, arabiški dirhemai, Vakarų Europos kalavijas iš Vecsaulės Čapanų, Jaunsaulės Silinių (Мугуревич, 1965, рис. 3, 4, 27, 29, 31; Бепра, 1988, p. 71, рис. 1, 6; Latvijas, 1974, p. 241; Mugurėvičs, 1974, att. 3; 1992, abb. 1; Caune, 1987, p. 52; Daiga, 1974, p. 187; Kazakevičius, 1996, p. 118–119; 1998, p. 310, 321). Remiantis šiais duomenimis, galima manyti, kad šis kelias prekybos tikslams intensyviai pradėtas naudoti nuo XI a. pradžios.

10 km žemiau Bauskės, kur Lielupė daro vingį šiaurės kryptimi, buvo didelis rytų žiemgalių politinis



5 p a v. Mežuotnēs archeoloģiskie pieminekļi: 1 – piliakalnis, 2 – gyvenvietē, 3 – „Vyno kalno” piliakalnis, 4 – Mežuotnēs kapinynas, 5 – Mežuotnēs Centro kapinynas. Pagal: Atgāzis, 1989, att. 13

ir ekonomiskais centrs *Mežuotnē*. Šī centra archeoloģiskā pieminekļu kompleksā ietilpst 2 piliakalni (viens no tiem – ar 3500 m² lielu laukumu – ir izpētīts), 13 ha liela apdzīvotā vieta, divi kapināji un pieplauka (skat. 5).

Arheoloģiskie izpētījumi parāda, ka šī vietā dzīvoja cilvēki IX–XIII gadsimtā. Mežuotnē bija izveidoti amatnieku darbnīcas. Turpat ir atrasti liejuma formules, griezumlietas, kaltas, kūļi, dildes, neapstrādāti dirbini, to materiāls, šķeltnes, metāla līšanas atliekas. Šeit atrasti kaulu un ragu dirbini un ražošanas atliekas

parāda, ka piliakalnī bija darbojušies amatnieki, kas ražoja sagas, lanku apkalus. Turpat šeit bija ražoti svārsti, verpstukai, liejuma formules. Atrasti dirbini, datējami XI–XII gadsimta, atrasti apdzīvotā vietā (Brīvkalne, 1960, p. 61–78; Latvijas, 1974, p. 204–206).

Mežuotnē ir daudz importētu dirbīnu. Turpat ir atrasti lietuviešu izcelsmes sudrasta lieldirbini (XII–XIII gadsimta) (Dukša, 1981, p. 115), arābu dirbēni (Бепра, 1988, p. 71), Pāreģes kalnveida ar uzrakstu „UFLBERHT” (IX gadsimta), skandināvu izcelsmes ieroci un kirvi (Atgāzis, 1971, p. 29; Latvijas, 1974, p. 241–242) un apyrankē (Мырпервич,

1965, p. 83), Vakarų Europos moneta, sraigių kiauteliai, stikliniai karoliai, gintaras ir kt. (Мыручевич, 1965, стр. 15, 25, 29, 31; Atgāzis, 1970, p. 44), kuršiškas T tipo (pagal V.Kazakevičių) kalavijas (Kazakevičius, 1996, p. 53–58, 113, pav. 58), latgališkas pentinis kirvis (Atgāzis, 1964, p. 112–117) ir „kario“ apyrankė (Daiga, 1974, p. 187), suomiškas geležinis skiltuvas (Лехтосало-Хиландер, 1979, p. 88), rusiški kryželiai (Мыручевич, 1965, p. 63–66, tab. VIII: 1; Mугуревичс, 1974, p. 220–230, att. 1: 3, 17, 3), žvaigždinės segės ir emaliuoti moliniai margučiai (Мыручевич, 1965, p. 71, 89–90, tab. XIII: 1–3, XXVI: 1). Nemažai rasta svarstyklių (8 vienetai) (Бепра, 1988, p. 57–58) ir svarelių (19 vienetų) (Сеplite, 1974, p. 205–206).

Radinių ir lobių, susijusių su prekyba, buvo rasta Mežuotnės apylinkėse, ypač Čunkanuose–Drenguruose. Tai gintariniai ir stikliniai karoliai, skandinaviški ietigaliai ir kirviai, Vakarų Europos ietigaliai, normaniškos trilapės segės, svarstyklės, svareliai ir kt. (Bebre, 1984, p. 29; Atgāzis, Bebre, 1986, p. 21–23; Atgāzis, 1990, p. 38–42; 1992, p. 28; Urtāns, 1977, att. 124).

Mežuotnėje konstatuotos iš vakarų slavų regiono atkeliavusios naujovės (kupolinės krosnys, aslos, plūktos moliu), datuojamos XI–XII a. (Brīvkalne, 1960, p. 74–76; Atgāzis, 1970, p. 44). Analogijos žinomos Palangoje, kurios kiek ankstesnės – X a. II-osios pusės – XI a. pradžios.

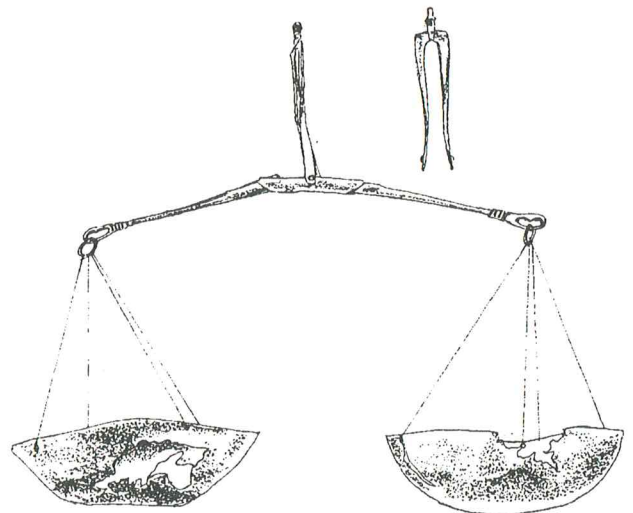
Kad Mežuotnė buvo reikšmingas prekybos centras, patvirtina jos paminėjimai rašytiniuose šaltiniuose. Arabų geografas Idrisi (XII a.) savo žemėlapyje pažymėjo Medsūną. J. Lelevelis, M. Ekblonas ją lokalizavo Mežuotnėje. Kalbininkai mano, kad seniau Mežuotnė vadinta Mežūne arba Mežuone, todėl tokia forma galėjo patekti į Idrisi sudarytą pasaulio aprašymą (Brīvkalne, 1960, p. 61–63).

Tačiau importas, skirtingai nei Daugmalėje, Mežuotnėje „vėluoja“. Taigi šio centro pradžia laikytina IX a., klestėjo XI a. Periodo pradžioje (X a. pabaiga – XI a. pradžia) pasirodo turtingi pirklių kapai, aptikti Mežuotnės Centro kapinyne (Atgāzis, 1971, p. 29). Kad Mežuotnė tapo svarbiu regiono politiniu ir ekonominiu centru, patvirtina piliakalnio tyrinėjimo duomenys. Nustatyta, kad jis stipriai sutvirtintas XI a. pradžioje, tuo metu pylimas pasiekė 7 m aukštį (Latvijas, 1974, p. 205). XII a. Mežuotnės reikšmė smuktelėjo, tačiau, skirtingai nuo Daugmalės, ji nebuvo apleista. Tai atsitiko greičiausiai dėl tos priežasties, kad Mežuotnė buvo Rytų Žiemgalos politinis ir administracinis centras (Bielenstein, 1892, p. 118–129). Politinis valdžios sukonzentravimas palaikė jos egzistavimą. Antra vertus, didelės reikšmės turėjo

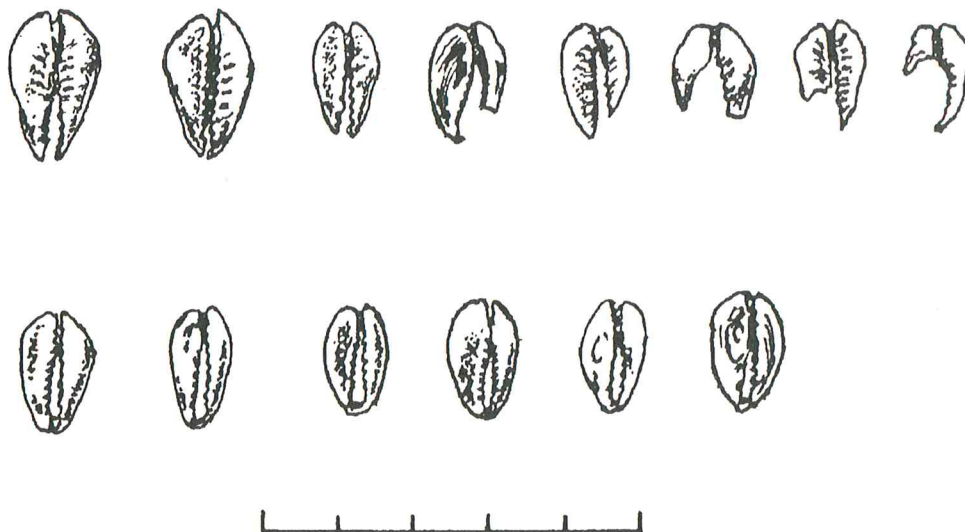
procesai, vykę rytų baltų kraštuose. Ten vėliau atėjusios inovacijos žemės ūkyje turėjo geresnę terpę nei vakarų baltų regione, ir tai lėmė ūkio pakilimą, skatino amatus, prekybą (Žulkus, 1997, p. 25–26). Kadangi Mežuotnė buvo patogioje geografinėje padėtyje, prie kelio iš Lietuvos į Padauguvį ir Estiją, ekonominiai pokyčiai, vykę kaimyniniuose kraštuose, turėjo įtakos Upmalės regionui bei jo centrams. Nereikia pamiršti ir to, kad prekyba su rusų kraštais nesmuko kaip su skandinavais. Mežuotnės ekonominei raidai didelės įtakos turėjo XIII a. pradžioje prasidėję vokiečių riterių kryžiaus žygiai, kurie suardė nusistovėjusius prekybinius ryšius.

Mežuotnės modelis yra kiek panašus į Senosios Ladogos (Кирпичников, 1985, p. 3–26), kurios virtimą miestu palaikė atgalinis sidabro kelias bei politinės valdžios buvimas, tik pirmojoje visi šie procesai vyko vėliau.

Iš šio prekybos centroėjo vadinamasis *Mežuotnės – Salaspilio* sausumos kelias, kuris Dauguvą kirto ties Salaspiliu ir Ikškile. Jis minimas 1220 m. karo žygio aprašyme, kai vokiečių kariuomenė atžygiavo iki Salos ir, keliaudama visą naktį, pasiekė Lielupe, paruošė kariuomenę Mežuotnės apgulčiai. Tiksliau šį kelią lokalizuoti padeda XVIII a. pabaigos Mellino žemėlapis, kuriame pažymėtas kelias, ejęs nuo Duolės salos Bauskės–Mežuotnės link. Dauguvoje ties Salaspilio – Ikškilės rajonu yra daug seklumų. Remiantis archeologiniais duomenimis, čia nuo akmens amžiaus yra buvusi upės perėjimo vieta (Mugurėvičs, 1961, p. 69).



6 p a v. Svarstyklės iš Ringuvėnų kapinyno. Piešė H. Ostašenkovas.



7 p a v. Kauri kiaučiai iš Papilės kapinyno, kapo Nr. 6. Piešė H. Ostašenkovas.

Ypač svarbi vakariniams, pietiniams žiemgaliams, šiauriniams, viduriniams kuršiams ir žemaičiams buvo *Venta*. Jos bendras ilgis yra 346 km. Venta nuo aukštupio iki Kuldygos navigacijai netinka: trukdo slenksčiai, kriokliai. Žemiau Kuldygos jos tėkmė lėta, yra gili (Kundziņš, 1974). Kad Venta buvo svarbus prekybos kelias Vakarų Žiemgaloje (Pavirvytė–Gudai, Papilė, Ringuvėnai (pav. 6.) ir kt.), patvirtina Kuršė aptikti radiniai bei lobiai, susiję su prekyba (Kuncienė, 1972, p.182, 191–192, pav. 24; Kuncienė, 1981a, pav. 1, 4, 6, 10; Мырзевич, 1965, рис. 2; Dukša, 1981, p. 105; Urtāns, 1977, att. 124; Mugurēvičs, 1992, abb. 1; Genys, 1997, Fig. 1). Pastarasis kelias jungėsi su prekybiniais keliais, ėjusiais iš Rytų Kuršo, Lielupės – Mūšos, Šiaulių – Kulpės – Sidabros (Genys, 1997, p. 145–146).

Ventos pakrantėse buvo įsikūręs vienas žymesnių žiemgalių centrų *Papilė*. Archeologinių paminklų kompleksą sudaro 2 piliakalniai (abu stipriai apardyti) (Lietuvos, 1975, p. 126–127), kapinynas (VIII–X a.) (Lietuvos, 1977, p. 82–83), kuriame rasti 24 kauri kiaučiai (pav. 7) (Kuncienė, 1972, p.182), gintaras (Sidrys, 1994, p. 94), skandinaviški ietigaliai (Мырзевич, 1965, p. 47), lyvių zoomorfiniai pakabučiai (Kuncienė, 1981a, pav. 15).

J. Genys nurodė, kad *Pavirvytėje–Guduose* galėjo būti sezoninė prekyvietė (t. y. ta vieta, buvusi genčių paribuose, prie svarbių prekybinių kelių) (Genys, 1997, p. 151–152). Iš tiesų ši vietovė buvo Žiemgalos paribyje su Kuršu, prie svarbaus Ventos prekybinio kelio. Tyrinėtas buvo tik kapinynas, kuriame rasti 183

kapai, iš kurių 32 degintiniai skiriami kuršiams (XI–XIII a.), 113 griautinių – žiemgaliams (X–XI a.), 38 griautiniai – vėlyvi (XVI–XVII a.) (Vaškevičiūtė, 1989, p. 55–66). Kuršių pasirodymą šiame regione galima aiškinti dvejopai. Tai galėjo būti jų migracijos padarinys, kuri suaktyvėjo Rytų kryptimi nuo XI a. Dėl to kuronizuota dalis Šiaurės Kuršo lyvių (Žulkus, 1995, p. 10), o kita dalis pastumta į Rygos bei Gaujos regioną (Caune, 1992, p. 11–12). Panašiai galėjo būti ir Vakarų Žiemgaloje, kur buvo pastebėti kuršių laidojimo papročiai (be Pavirvytės–Gūdų, Aucėje, Baliuose–Škerstainiuose). Antra vertus, kaip jau buvo minėta, to meto prekybos centrams buvo būdingas polietniškumas ir religinė bei tautinė tolerancija. Dėl šios priežasties kuršiai galėjo atsikelti į šį prekybos centrą. Kad Pavirvytė–Gudai buvo neeilinė prekyvietė, patvirtina aptikti importiniai bei su prekyba susiję dirbiniai: slaviška apyrankė, gintariniai ir stikliniai karoliai, šiferiniai verpstukai, svarstyklės ir svareliai, sidabro lydinių lobis ir kt. (Cholodinska, Striaukaitė, 1978, p. 174–181; Cholodinskienė, 1980, p. 95–97; Cholodinska, 1977š; 1978š; 1979š; 1980š; Vaškevičiūtė, 1984š; Genys, 1997, Fig. 1).

Nuo Ventos vidurupio *Vadakstimi* vedė prekybinis kelias į Vadaksties ir Aucės bei Beržės tarpupyje įsikūrusius vakarinių žiemgalių centrus *Rubos–Rūsyšius, Aucę, Bėnę*. Šių vietovių paminklai labai mažai tyrinėti. Iš esamų duomenų galima konstatuoti, kad šie centrai yra buvę polietniški. Čia, kaip mano tyrinėtojai, buvo kuršiški degintiniai kapai. Tai patvirtina rasti dirbiniai, pasidengę ugnies patina, kiti

pagal kuršišką tradiciją buvo sulaužyti (Latvijas, 1974, p. 211). Dažni čia radiniai, atkeliavę iš Kuršo, Vakarų Europos, Skandinavijos. Tai įtveriamieji ietigaliai su užbarzdomis, kalavijai, ietigaliai, kalavijų makštų apkalas ir kt. (Atgāzis, 1974, p. 161–167; Latvijas, 1974, p. 242–243; Daiga, 1974, p. 187; Rūša, 1992, p. 92–93; Kazakevičius, 1996, p. 29–33, 98–99, lent. 2; 103, pav. 25; 1998, p. 292, 314).

Greičiausiai iš Rubos–Rūsyšių Aucės prekybinių centrų palei *Aucės upę* aukštyn ėjo sausumos kelias Lielupės link.

Ne mažiau reikšmingas buvo *sausumos kelias, ėjęs nuo Dauguvos žiočių, per šiaurinę Žiemgalos pakraštį į šiaurinę Kuršą* (Mugurēvičs, 1961, p. 69).

Apie senus prekybinius kelius liudija hidronimai. Pvz.: *Virčiuvio* upelio pavadinimas yra ugrofinų kilmės. R. Rimantienė mano, kad tokie hidronimai atsirado ugrofinams prekiaujant su baltais. Jie savo skalūnų dirbinius keitė į baltiškąjį gintarą, o prie mažų upelių buvo įsteigę stovyklėlių (Rimantienė, 1995, p. 191). Greičiausiai šių ryšių dėka atsirado *Virčiuvio* pavadinimas. Kad šiuo keliu buvo palaikomi seniau nusistovėję prekybiniai ryšiai, patvirtina *Virčiuvio* pakrantėse aptikti radiniai, susiję su prekyba (svarstyklės) (Lielvircaivos Mazruokai) (Мугуревич, 1965, рис. 3).

Sidabros (lat. *Sidrabe*) upelio pavadinimas kilo nuo žodžio sidabras. Jo šaknis sutampa su kitų kalbų, pvz.: anglų – *silver*, švedų – *silver*, vokiečių – *Silber*, latvių – *sudrabs*, rusų – *серебро*. Kadangi šis žodis ne baltiškos kilmės, tai jis greičiausiai pasiskolintas iš skandinavų, su kuriais aktyviausiai prekiauta. Galima manyti, kad sidabras į pietinių žiemgalių žemes plūdo *Sidabra* bei šalia ėjusiu sausumos keliu. Greičiausiai ilgainiui šis kelias gavo „*Sidabro upės* ar kelio“ arba tiesiog *Sidabrės* pavadinimą. *Sidabra* įteka į Platonį, o jis į Lielupę ties Jelgava. *Sidabros* kelias buvo reikšmingas ne tik žiemgaliams, bet ir žemaičiams. Tai patvirtina jo apylinkėse randami importiniai dirbiniai, radiniai, susiję su prekyba, bei lobiai (Jauncikiai – svarstyklės ir svarelis, Vakarų Europos ietigalis, gintaras, latgališkos „kario“ apyrankės (Vaškevičiūtė, 1986, p. 46; 1987a, p. 25–27; 1987b, p. 20–27; 1987c, p. 73–74, 77–78), Nartaučiai – zoomorfiniai ir kryželio formos pakabučiai (Kuncienė, 1972, p. 250), Joniškis – sidabro lydinių lobis (Dukša, 1981, p. 100–102). Ypatingą svarbą Žiemgalos prekybinių kelių sistemoje *Sidabros* kelias įgauna nuo XI a. pradžios.

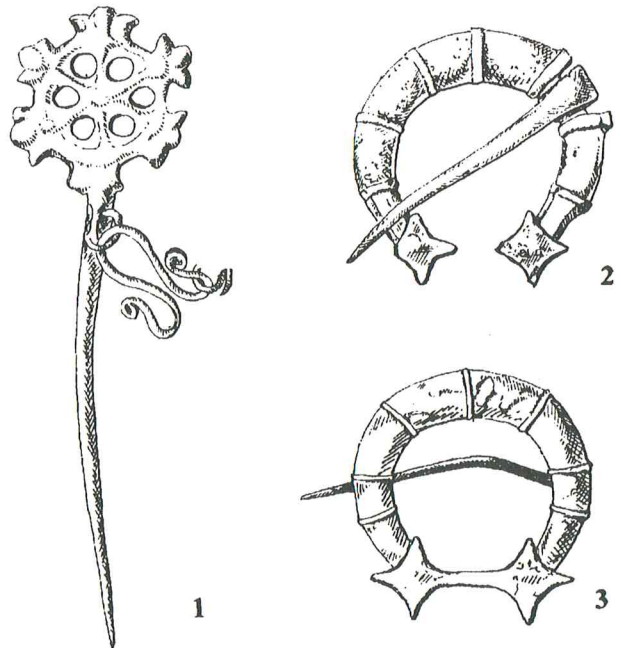
Prie *Sidabros* upės buvo įsikūrusi *Sidabrė*, rašytiniuose šaltiniuose minima nuo XIII a. pabaigos (Bielenstein, 1892, p. 122). Archeologinių paminklų kompleksą sudaro 2 piliakalniai (abu stipriai apardyti),

gyvenvietės likučiai, 2 kapinynai (vienas sunaikintas, kitas stipriai apardytas). Nors radinių, susijusių su prekyba, per Lietuvos istorijos instituto vykdytus archeologinius kasinėjimus nebuvo rasta (Merkevičius, 1998, p. 381–387), tačiau jų gausu Joniškių apylinkėse. Remiantis šiais duomenimis galima manyti, kad *Sidabrės* prekybinis centras Žiemgalos prekyboje iškilo nuo XI a. pradžios.

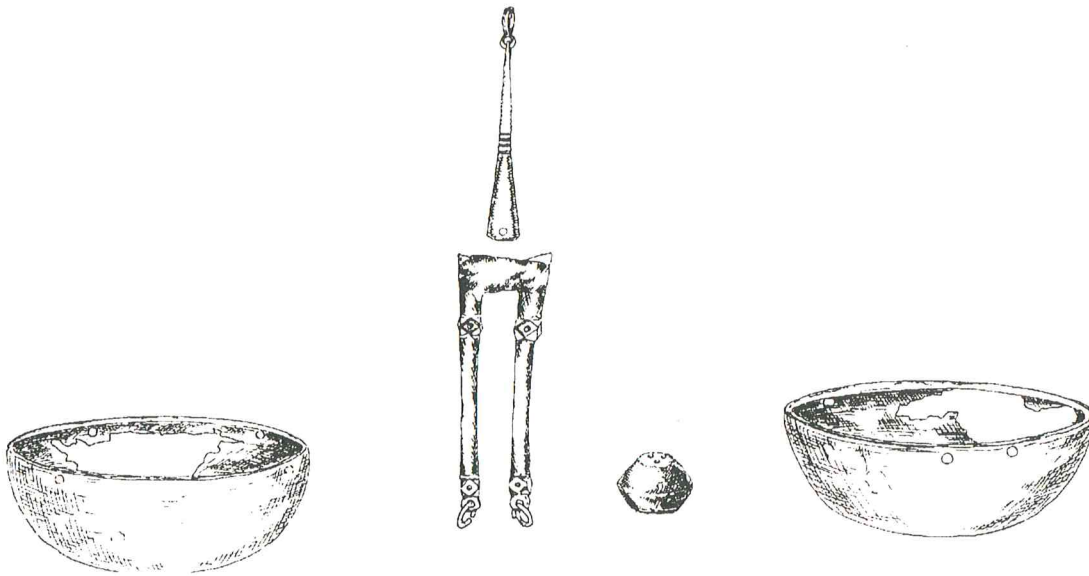
Iš žiemgalių centro *Sidabrės* kelias šakojosi pietų, rytų ir vakarų kryptimis.

Pietinė *Sidabra* aukštyn *Mūšos* ir *Kulpės* santakos link, po to palei *Kulpę* aukštyn vedė į Šiaulių žemės prekybinius centrus (*Jurgaičius*, *Jakštaičius–Meškius* (*Bubius*) ir kt.), toliau *Dubysa* į centrinę Žemaitiją (*Genys*, 1996, p. 102). Kad ši *Sidabros* kelio atkarpa buvo naudojama prekybos tikslams, patvirtina *Jurgaičiuose* rasta XI a. bizantiška moneta (*Michelbertas*, 1996, p. 3–6).

Patogioje geografinėje padėtyje, *Dubysos*, *Mūšos* ir *Ventos* baseinų tarpupyje, kur kirtosi keliai, ėję iš Kuršo, Žemaitijos, Vidurio Lietuvos bei Žiemgalos, buvo įsikūręs *Jakštaičių–Meškių* (*Bubių*) prekybos centras. Archeologinių paminklų kompleksą sudaro tik kapinynas, kuris buvo tyrinėtas (*Urbanavičius*,

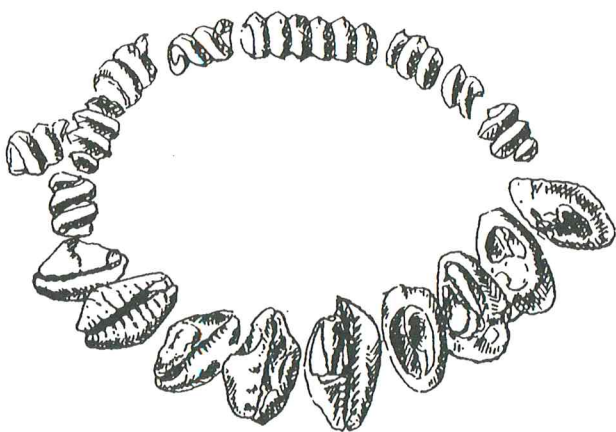


8 p a v. Smeigtukas snaigės formos galvute (1) ir pasaginės segės žvaigždiniais galais (2, 3) iš *Jakštaičių–Meškių* kapinyno: 1 – kapas Nr. 71, 2, 3 – atsitiktiniai radiniai. Piešė A. Ruzienė.

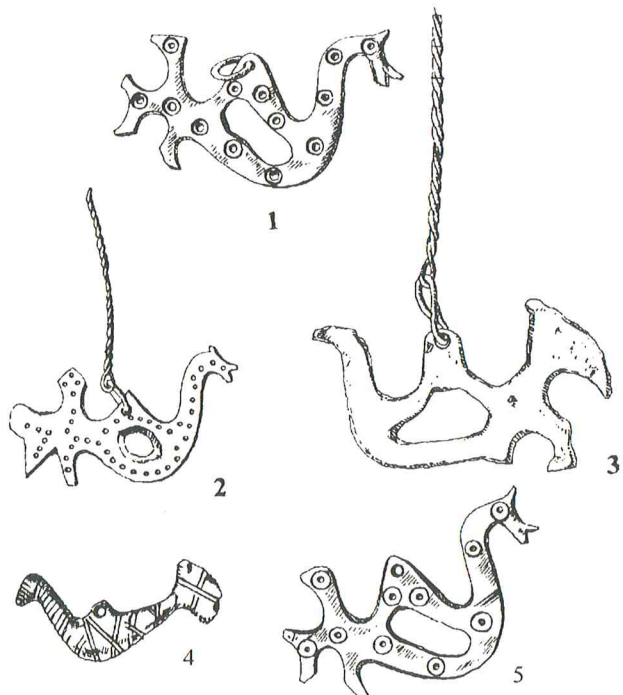


9 p a v. Svarstyklės (kapas Nr. 44a) ir svarelis (kapas Nr. 24) iš Jakštaičių–Meškių kapinyno. Piešė A. Ruzienė.

1974, p. 63–67; 1977, p. 129–134; Urbanavičius, 1984, p. 93–95; Lietuvos, 1977, p. 45), už 1,5 km yra vadinamasis Bubių piliakalnis (XIV a. rašytiniuose šaltiniuose Dubysos pilis) (Lietuvos, 1975, p. 43). Archeologiniai tyrinėjimai Jakštaičių–Meškių senkapyje (VI–XIII a.) parodė, kad X–XIII a. čia palaidoti žmonės priklausė kelioms etninėms grupėms – žemaičiams, žiemgaliams (pav. 8:1) (Urbanavičius, 1976, p. 133), o kai kurie kuršiški dirbiniai (pav. 8:2.



10 p a v. Kauri kiauteliai iš Jakštaičių–Meškių kapinyno kapo Nr. 60. Piešė A. Ruzienė



11 p a v. Zoomorfiniai pakabučiai iš Jakštaičių–Meškių kapinyno: 1, 3–5 – kapas Nr. 60, 2 – atsitiktinis radinys. Piešė A. Ruzienė.

3) bei laidojimo ypatumai (paprėty s lankstyti įkapes – degintiniuose kapuose) (Urbanavičius, 1976, pav. 15) leidžia manyti, kad dalis mirusiųjų buvo kuršiai. Prekybos intensyvumą rodo kapinyne rastos svarstyklės, svareliai (pav. 9), kauri kiauteliai (pav. 10), stikliniai ir gintariniai karoliai, lyvių zoomorfiniai pakabučiai (pav. 11) bei kiti dirbiniai. Šie duomenys rodo, kad Jakštaičių–Meškių (Bubių) prekybos centro klestėjimo pradžia yra XI a. pradžia.

Iš šio centro prekybiniai keliai vedė Venta aukštyn į Kuršą, Dubysa į Vidurio Lietuvą (Genys, 1997, Fig. 1).

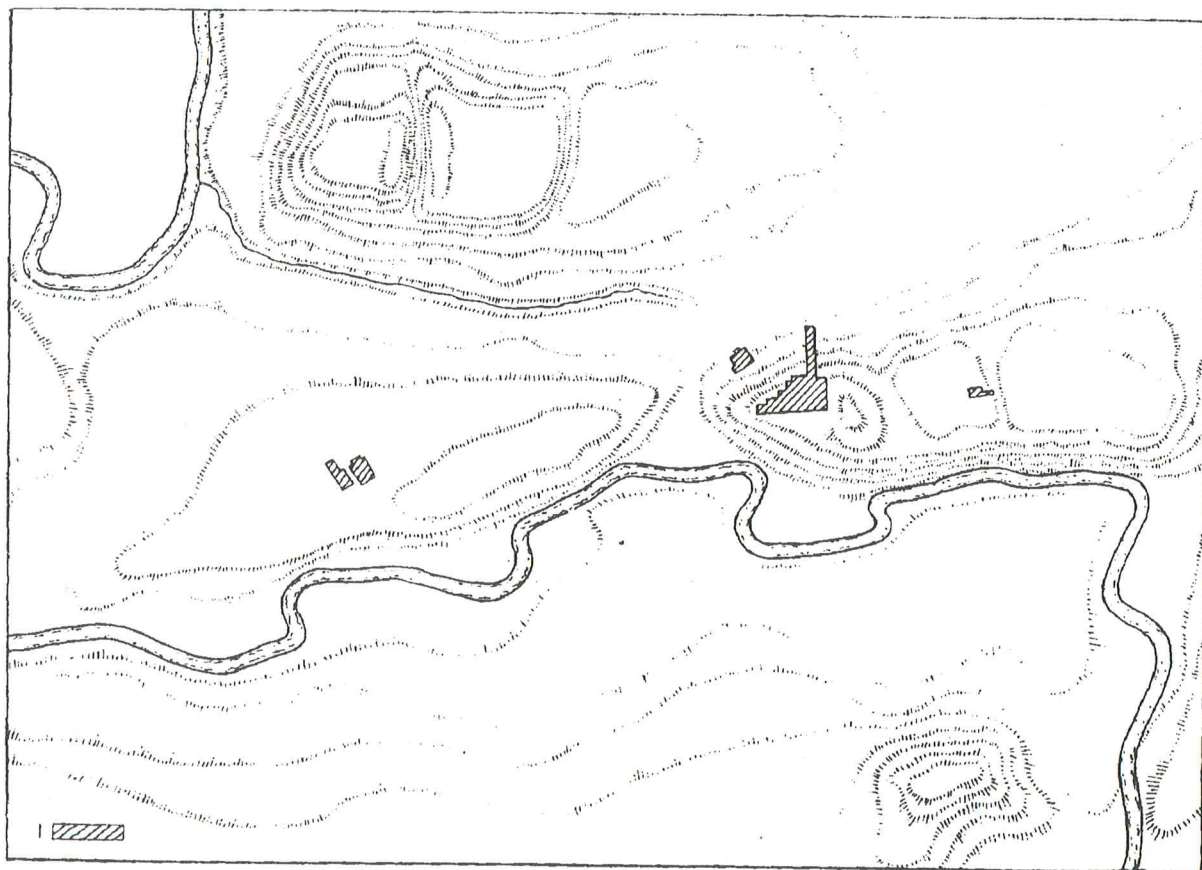
Rytinė atšaka – *Sidabrės – Lieporų – Žeimelio – Mežuotnės* vedė į rytinių žiemgalių centrus bei jungė su Dauguva.

Prie Beržtalio, ties *Diržiais, Žeimeliu, Kaireliais* turėjo būti įsikūrusi viena iš rytinių žiemgalių prekyviečių. Tai patvirtina aptikti archeologiniai radiniai, susiję su prekyba iš Kairelių, Diržių.

Vakarinė atšaka – *Sidabrės – Stungių – Žagarės* jungė su vakarinių žiemgalių centru *Žagare*. Ji minima XIII a. rašytiniuose šaltiniuose (Bielenstein,

1892, p. 110–111). Žmonių čia gyventa jau senajame geležies amžiuje. Tai patvirtina išlikęs pilkapynas (III–VIII a.) (Lietuvos, 1977, p. 125–126). To paties laikotarpio radiniai žinomi Žagarės apylinkėse: Daukšiuose (II–III a.) (Lietuvos, 1977, p. 31). Mūsų nagrinėjamo laikotarpio Žagarės archeologinių paminklų grupę sudaro 2 piliakalniai (vadinamasis Raktuvės ir Žvelgaičio) (Lietuvos, 1975, p. 186–187). Pirmasis sunaikintas, antrajame atlikti nedidelės apimties archeologiniai kasinėjimai (Naudužas, 1959, p. 3–4), kurių metu rastas bizantiškas karoliukas (Kuncienė, 1972, p. 248), kiek daugiau importo aptikta Stungiuose (Žagarės seniūn. – gintaro ir stiklo karoliai, šiferinis verpstukas, nemažai sidabruotų papuošalų) (Dakanis, 1985, p. 45–47; 1985š; Vaškevičiūtė, 1987, p. 114–118; 1986š). Šie radiniai leidžia manyti, kad Žagarės prekybos centras klestėjo XII–XIII a.

Reikia manyti, kad iš Žagarės ėjo prekybinis kelias palei *Švėtės* upę aukštyn iki žiočių Lielupėje. Tačiau archeologinių duomenų, kurie rodytų, kad šis kelias intensyviai buvo naudojamas prekybos tikslams,



12 p a v. Tervetės archeologiniai paminklai. Pagal: Latvijas, 1974, att. 127.

nepakanka. Bet ta aplinkybė, jog prie Švėtės upės yra nemažai archeologinių paminklų (Silenės ir Vilcės piliakalniai, Vilcės, Auskalnės Priedulajų, Kekų, Gaurinių kapinynai ir kt.) (Latvijas, 1974, att. 90; Urtāns, Asaris, 1998, p. 54–57), o kai kurie piliakalniai minimi XIII a. rašytiniuose šaltiniuose (pvz. Silenė) (Bienenstein, 1892, p. 108–110), leidžia manyti čia buvus svarbius žiemgalių ekonominius centrus.

Žagarės – Ventos prekybinis kelias ėjo palei Švėtės upę aukštyn, po to Dabikine žemyn ir vedė prekybos centrų, buvusių palei Ventos upę, link (Papilė, Paviryvė–Gudai, Gricžė ir kt.). Šis kelias ėjo per retai žmonių gyvenamas sritis. Jį lokalizuoti duomenų yra labai mažai. Tai Vakarų Europos kalavijas iš Martyniškių (Kazakevičius, 1996, p. 121).

E. Mugurevičius yra nurodęs, kad iš *Mintaujos – Jelgavos kelias ėjo per Tervetę, Žagarę į Žemaitijos* gilumą (Latvijas, 1974, p. 270, att. 171). Jis prasidėdavo Mintaujoje, palei Švėtės upę ėjo iki Tervetės žiočių, po to palei Tervetę aukštyn iki Tervetės, o iš ten suko į Žagarę. Kad kelio atkarpa nuo Tervetės ir Žagarės buvo naudojama prekybos tikslams, patvirtina rasti kryželiai Bukaišiuose (Mugurėvičs, 1974, att. 3).

Prie jo buvo įsikūrusi *Tervetė* – didžiausias Vakarų Žiemgalos ekonominis, politinis ir administracinis centras. Archeologinį kompleksą sudaro piliakalnis su 1000 m² aikštele bei 2900 m² pločio priešpilis, 9 ha dydžio gyvenvietė, kapinynas (pav. 12). Plačiau tyrinėtas tik piliakalnis (Latvijas, 1974, p. 207–210). Rašytiniuose šaltiniuose Tervetė minima nuo XIII a. pradžios (Bienenstein, 1892, p. 116–117).

Tervetė yra buvęs didelis amatų ir prekybos centras. Tai patvirtina archeologiniai duomenys. Piliakalnyje rasta: 34 molinės, akmeninės, žalvarinės liejimo formelės, 25 tigliai ir 36 jų fragmentai, pincetai, geležiniai plaktukai, kaltai, dildės ir kt. Medžio apdirbimui naudoti drožtuvai, plačiaaašmeniai ir siauraašmeniai pentiniai kirviai, peiliai, gražtai, kaltai. Kurpiai naudojo trumpus peiliukus, ylas. Kaului apdirbti naudoti kirviai, gražtai sagoms gręžti. Tervetėje lydytas, kaltas metalas, gamintos apyrankės, pasaginės segės cilindriniais ir aguoniniais galais, pjautuvai, plaktukai. Piliakalnyje dažnas radinys – dirbinio pusfabrikatis (Brīvkalne, 1964, p. 87–104).

Nemažai Tervetėje rasta importo bei radinių susijusių su prekyba: Vakarų Europos monetų, kauri kiautelių (35 vnt.), kryželių (37 vnt.), stiklinių karolių (120 vnt.), ginklų (ietigaliai, žalvariniai kalavijų makštų apkalai), gintaro (35 vnt.), sidabro lydinių, svarstyklių (5 vnt.), svarelių ir kt. (Мугуревич, 1965, p. 63–66, рис. 3, 4, 15, 25, 27, 29, 31, таб. 3, 4; Mugurėvičs, 1974, p. 220–230, att. 1:1, 5, 2: 14, 29,

3; Latvijas, 1974, p. 242, att. 174; Berga, 1996, p. 57). Tervetėje, kaip ir Mežuotnėje, importo pagausėja nuo XI a. pradžios.

Apie centro iškilimą kalba piliakalnio tyrinėjimų duomenys. Nuo 1000 m. jis ypač sutvirtinamas: įrengiama terasa, priešpilis, kur įsikūrė Tervetės valdovo kariauna ir amatininkai. Ji tapo ne tik žemės, bet ir viso Vakarų Žiemgalos regiono (šešių žemių) ekonominiu, politiniu ir administraciniu centru.

Tervetė, skirtingai nei Daugmalė ir Mežuotnė, savo valdymo modeliu buvo panaši į rytų baltus, kur kunigaikščiai turėjo didesnę valdžią (Žulkus, 1997, p. 24).

Šio centro klestėjimo pradžia laikytina XI a. pradžia, labiausiai – XI–XII a. pabaiga. Prekyba Tervetėje smuko XIII a. pradžioje dėl panašių priežasčių kaip ir Mežuotnėje. Šį centrą palaikė politinės valdžios koncentracija, ir jis nesmuko, kaip daugelis Baltijos jūros regiono centrų XII a. viduryje.

Ne mažiau reikšmingas buvo *Mintaujos (Jelgavos) – Beržės – Kuršo* kelias. Jis iš Lielupės palei Beržę kilo aukštyn ir vedė Duobelės, Balių–Škerstainių, Aucės link. Pasiekęs Beržės aukštupį, kelias vedė per retai gyvenamą, XIII a. šaltiniuose minimą žemę tarp Srundos ir Žiemgalos Ventos žemupio link, į šiaurines kuršių žemes. Kad šis kelias buvo intensyviai naudojamas, patvirtina importiniai radiniai (sidabro lydiniai, gintaras ir kt.), rasti Baliuose – Škerstainiuose, Auriuose, Duobelėje, Aucėje, Vecaucėje, Sparnenėje (Мугуревич, 1965, рис. 2, 3, 27).

Prie Mintaujos–Beržės–Kuršo kelio buvo įsikūrus vieną žymesnių centrų *Duobelė*. Rašytiniuose šaltiniuose ši žiemgalių vietovė minima nuo XIII a. (Bienenstein, 1892, p. 117–118). Kad Duobelė buvo viena žymesnių prekyviečių, patvirtina apylinkėse rasti radiniai, susiję su prekyba (sidabro lydiniai, gintaras ir kt.) (Мугуревич, 1965, рис. 2, 27).

Į vakarus nuo jos buvo kitas žiemgalių prekybos centras – *Balių–Škerstainių*. Tyrinėtame kapinyne pastebėta kuršių bei Šiaurės Kuršo lyvių laidojimo papročių, aptikti keli jų kapai. Pvz., kape Nr. 51 palaidotas vyras galva į šiaurę – šiaurės rytus, kas nebūdinga šiam kapinynei, bet charakteringa lyviams. Įkapes sudarė įmovinis ietigalis, siauraašmenis pentinis kirvis, žalvarinis įvijinis žiedas, 2 didelės žalvarinės pasaginės segės daugiakampiais galais, žiemgališkas papuošalas iš žalvarinių įvijelių. Kirvis specialiai buvęs sugadintas (atmušti ašmenys, nulaužta pentis), matyti ugnies patina. Kuršišką ir lyvišką laidojimo būdą rodo šalia buvusiame kape Nr. 50 rasta kalcinuotų kaulų krūvelė su apsilūdytosios antkaklės ir grandinės likučiais. Panašių radinių šiame kapinyne aptikta nemažai kartų. Dažniausiai kapų inventoriūs būna

ziemgališkas, taču laidojimo būdas, ypač no X a., būdingas kuršiem bei lyviem (Atgāzis, 1982, p. 38–39). Baliuose–Škerstainiuose nemažai rasta dirbinių, susijusių su prekyba: gintaro, stiklinių karolių, arabišķu dirhemu, svarstykliu, svareliu ir kt. (Atgāzis, 1980, p. 25; 1982, p. 39–40; Беpra, 1988, p. 31, 71, p. 6). Šie duomenys rodo, kad šis centras klestėjo IX–XI a.

Nuo Baliu–Škerstainiu ejo *Baliu–Škerstainiu – Šiaurės Kuršo* kelias, kuris palei Abavą žemyn vedė į Šiaurės Kuršo prekybos centrus. Baliuose–Škerstainiuose rastos arabišķos monetos, datuojamos IX a. pradžia, leidžia manyti, kad šis kelias prekybos tikslams buvo pradėtas naudoti nuo IX a. (Беpra, 1988, p. 31, 71, p. 6).

Vietiniam susisiekimui tarnavo *Švitinio kelias*. Jis prasidėdavo ties Lielupe šiaurėje ir palei Švitini aukštyn vedė link Sidabrės – Diržių, Žeimelio, Kairelių – Mežuotnės kelio pietuose. Duomenų teigti, kad šis kelias vedė toliau į pietus, nepakanka. Kad jis buvo naudojamas prekybai, patvirtina Švitinio upelio pakrantėse (Sesava) randami dirbiniai, susiję su prekyba. Tai svareliai, Vakarų Europos moneta, gintaras, kauri kiauteliai, kryželiai (Мугуревич, 1965, p. 2, 25, 29; Беpra, 1988, p. 11; Мугуревич, 1974, att. 3). Šie radiniai rodo, kad Švitinio kelias prekybai intensyviai pradėtas naudoti nuo XI a.

Mežuotnės – Tervetės – Duobelės kelias tarnavo vidaus susisiekimui ir jungė svarbiausius žiemgalių politinius ir ekonominius centrus.

ŠALTINIŲ IR LITERATŪROS SĄRAŠAS

- Andersons E., 1990a – Dānijas sakari ar Baltijas zemēm no IX līdz XIII gadsimtam avotu gaismā // LZAV. 1990. Nr. 1(510), p. 30–46.
- Andersons E., 1990b – Dānijas sakari ar Baltijas zemēm no IX līdz XIII gadsimtam avotu gaismā // LZAV. 1990. Nr. 2(511), p. 16–33.
- Atgāzis M., 1964 – Latgaļu 9.–12. gs. cirvji // AE. Rīga. 1964. T. 6, p. 105–125.
- Atgāzis M., 1970 – Mežotnes arheoliģiskas ekspedīcijas darbs 1969. g. // ZASRTAAEPR 1969. Rīga, 1970, p. 41–46.
- Atgāzis M., 1971 – Mežotnes arheoliģiskas ekspedīcijas darbs 1970. g. // ZASRTAAEPR. 1970. Rīga, 1971, p. 27–30.
- Atgāzis M., 1974 – Dzelzs iedzītņa šķēpu gali ar atkarpm Latvijā // AE. Rīga, 1974. T. 11, p. 154–173.
- Atgāzis M., 1980 – Bālu–Škerstainu arheoliģiskas ekspedīcijas darbs un aizsardzības izrakumi Mežotnes Centra senkapos // ZASMAEPR 1979, Rīga, 1980, p. 22–27.
- Atgāzis M., 1982 – Izrakumi Dobeles Bālu–Škerstainu un Ošu senvietās // ZASMAEPR 1980–1981 g. Rīga, 1982, p. 33–42.
- Atgāzis M., 1989 – Par seno Mežotni // Novāds (Bauska). 1989.
- Atgāzis M., 1990 – Pētījumi Dreņģeru–Čunkānu kapulaukā un aizsardzības izrakumi Pludonu apmetnē // ZASMAPR 1988–1989, Rīga, 1990, p. 34–43.
- Atgāzis M., 1992 – First finds of three-armed (trefoil) brooches in Latvia // Die Kontakte zwischen Ostbaltikum und Skandinavien im frühen Mittelalter. Stockholm, 1992, p. 19–32.
- Atgāzis M., Bebre V. 1986 – Pētījumi Čunkānu–Dreņģeru kapulaukā // ZASMAEPR 1984–1985, Rīga, 1986, p. 19–25.
- Balodis Fr., 1938 – Latviešu vēsture. Rīga, 1938.
- Bebre V., 1984 – Arheoliģiskie izrakumi Čunkānu–Dreņģeru kapulaukā // ZASMAEPR 1982–1983g, Rīga, 1984, p. 26–29.
- Berga T., 1993 – 11. gadsimta Rietumeiropas monētu atdarinājumi Latvijā // LVIŽ. Rīga. 1993. Nr. 1, 1993, p. 21–29.
- Berga T., 1994 – Daugmales pilskalna monētas (8.–12. gs.) // AE. Rīga, 1994. T. 17, p. 41–46.
- Berga T., 1996 – Saliekamie svariņi Latvijā (10.–13. gs.) // AE. Rīga, 1996. T. 18, p. 49–61.
- Bielenstein A., 1892 – Die Grenzen des lettischen Volkstames und der lettischen Sprache in der Gegenwart und im 13. Jahrhundert. St. Petersburg, 1892.
- Blindheim C., 1986 – The emergence of urban communities in viking-age Scandinavia // The Vikings, 1986, p. 42–69.
- Brīvkalne E., 1960 – Rakstītas ziņas un arheoliģiskas liecības par 9.–13. gs. Mežotni // AE. 1960. T. 6, p. 61–78.

- Brīvkalne E., 1964 – Daži amatniecības darinājumi Tērvetes pilskalnā // AE. Rīga. 1964. T. 6, p. 85–104.
- Caune A., 1987 – Jaunsaules Siliņu kapulāuks // AE. Rīga, 1987. T. 15, p. 45–55.
- Caune A., 1992 – Rīgas loma Daugavas lejteces apgabalā 10.–12. gs. // LZAV. 1992. Nr. 3(536), p. 7–13.
- Caune A., 1994 – 10.–17. gs. gludinamstiklu atradumi Latvijā // AE. Rīga, 1994. T. 7, p. 47–52.
- Ceplīte R., 1974 – Atsvaņi Latvijas kapu inventarēs // AE. Rīga. 1974. T. 11, p. 198–210.
- Cholodinska A., 1977š – Pavirvytės, Akmenės r., senkapio 1977 m. tyrinėjimų ataskaita // LIIR F. 1 Nr. 600.
- Cholodinska A., Striaukaitė A., 1978 – Pavirvytės Gudų (Akmenės r.) senkapio tyrinėjimai 1977 metais // ATL 1976–1977 metais. Vilnius, 1978, p. 174–181.
- Cholodinska A., 1978š – Pavirvytės, Akmenės r., senkapio 1978 m. tyrinėjimų ataskaita // LIIR F. 1 Nr. 683.
- Cholodinska A., 1979š – Pavirvytės, Akmenės r., senkapio 1979 m. tyrinėjimų ataskaita // LIIR F. 1 Nr. 1979.
- Cholodinskienė A., 1980 – Pavirvytės–Gudų (Akmenės r.) senkapio tyrinėjimai 1978–1979 metais // ATL 1978 ir 1979 metais. Vilnius, 1980, p. 85–87.
- Cholodinska A., 1981š – Pavirvytės, Akmenės r., senkapio 1981 m. tyrinėjimų ataskaita // LIIR F. 1 Nr. 1722.
- Daiga J., 1974 – Karavīra aproce // AE. Rīga, 1974. T. 11, p. 174–197.
- Daiga J., 1979 – Kamārdes pilskalns // ZASMAEPR 1978. Rīga, 1979, p. 31–36.
- Dakanis B., 1985 – Stungių plokštinio kapinyno tyrinėjimai // ATL 1984 ir 1985 metais. Vilnius, 1986, p. 45–47.
- Dakanis B., 1985š – Stungių kapinyno (Joniškio r.) 1985 m. tyrinėjimų ataskaita // LIIR F. 1 Nr. 1243.
- Duksa Z., 1981 – Pinigai // Lietuvių materialinė kultūra IX–XIII amžiuje. Vilnius, 1981. T. 2, p. 83–154.
- Genys J., 1994 – Protomiestų tipo gyvenvietės Vakarų Lietuvoje // Gyvenviečių ir keramikos raida baltų žemėse. Vilnius, 1994, p. 80–88.
- Genys J., 1996 – Prekybos keliai: Lietuvos pajūris – Vidurio Lietuva vėlyvajame geležies amžiuje // VLA. Vilnius, 1996. T. 2, p. 98–105.
- Genys J., 1997 – Trade routes and trade centres in Western Lithuania during the early Middle Ages // *Archaeologia Baltica*. Vilnius, 1987. Vol. 2, p. 141–155.
- Ģinters V., 1936a – Daugmales pilskalņa 1935 gada izrakumi // SM. 1936. Nr. 1, p. 33–56.
- Ģinters V., 1936b – Daugmales pilskalņa 1936 gada izrakumi // SM. 1936. Nr. 4, p. 87–104.
- Graudonis J., 1978 – Izrakumi Lielupes krastā 1977 gada // MAEPR 1977. Rīga, 1978, p. 40–46.
- Graudonis J., 1979. Izrakumi „Mīklas kalnā“ senkapos // ZASMAEPR 1979. Rīga, 1979, p. 41–44.
- Jansson I., 1992 – Scandinavian oval brooches found in Latvia // *Die Kontakte zwischen Ostbaltikum und Skandinavien im frühen Mittelalter*. Stockholm, 1992, p. 61–78.
- Kazakevičius V., 1996 – IX–XIII a. baltų kalavijai. Vilnius, 1996.
- Kazakevičius V., 1998 – Iš vėlyvojo geležies amžiaus baltų ginklų istorijos // LA. Vilnius, 1998. T. 15, p. 287–321.
- Kulikauskas P., Volkaitė-Kulikauskienė R., 1949 – Linksmučiai, Pakruojo r. 1948–1949 m. kasinėjimų dienoraštis // LIIR F. 1 Nr. 2.
- Kuncienė O., 1972 – Prekybiniai ryšiai IX–XIII amžiais // *Lietuvos gyventojų prekybiniai ryšiai I–XIII a.* Vilnius, 1972, p. 149–254.
- Kuncienė O., 1981a – Prekyba // *Lietuvių materialinė kultūra IX–XIII amžiuje*. Vilnius, 1981. T. 2, p. 49–82.
- Kuncienė O., 1981b – IX–XIII a. stiklo karoliai Lietuvoje // LA. Vilnius, 1981. T. 2, p. 77–91.
- Kundziņš A., 1974. Latvijas upes. Rīga, 1974.
- Latvijas, 1979 – Latvijas PSR arheoloģija. Rīga, 1974.
- Lietuvos, 1975 – Lietuvos TSR archeologijos atlasas. Vilnius, 1975. T. 2.
- Lietuvos, 1977 – Lietuvos TSR archeologijos atlasas. Vilnius, 1977. T. 3.
- Lietuvos, 1978 – Lietuvos TSR archeologijos atlasas. Vilnius, 1978. T. 4.
- Merkevičius A., 1998 – Kalnelio archeologiniai paminklai // LA. Vilnius, 1998. T. 15, p. 381–388.
- Michelbertas M., 1996 – Bizantiška moneta iš Jurgaičių, Šiaulių rajono // *Lituanistica*. 1996. Nr. 3(27), p. 3–7.

- Mickevičius A., 1993š – Kuršiai IX–XII a. ir skandinavai. (Disertacija humanitarinių mokslų daktaro laipsniui įgyti. Mašinraštis). Vilnius, 1993.
- Mickevičius A., 1994 – Baltai švedų runų įrašuose // Žemaičių praeitis. Vilnius, 1994. T. 3, p. 110–124.
- Mickevičius A., 1997 – Curonia in the „Eastern Policy“ of Viking age Scandinavia // *Archaeologia Baltica*. Vilnius, 1997. T. 2, p. 191–199.
- Mugurēvičs E., 1961 – Svarīgākie ceļi lībiešu un latgaļu teritorijā // *AE*. Rīga, 1961. T. 3, p. 61–78.
- Mugurēvičs E., 1974 – Krustiņveida pickarini Latvijā laikā no 11. līdz 15. gs. // *AE*. Rīga, 1974. T. 11, p. 220–239.
- Mugurēvičs E., 1992 – Skandinavische Geschichtquellen des 9. bis 12. Jh. und archäologische Befunde auf den Territorium Lettlands // *Die Kontakte zwischen Ostbaltikum und Skandinavien im frühen Mittelalter*. Stockholm, 1992, p. 125–133.
- Mugurēvičs E., 1994 – Piekariņi ar t.s. Rjurikoviču cilts zīmi Latvijā 11.–13. gs. // *AE*. Rīga, 1994. T. 17, p. 76–83.
- Naudužas J., 1959 – Žvelgāičio kalnas. // *Komunizmo aušra (Žagarė)*. 1959. Nr. 97(883), p. 3–4.
- Pavulāns V., 1991 – Ciņa par Daugavas udensceļu 11. gadsimta beigās un 13. gadsimta sākumā // *Daugavas raksti*. Rīga, 1991, p. 24–30.
- Radiņš A., 1992 – The Daugmale Antiquities Complex // *Contacts across the Baltic sea*. Lund, 1992, p. 115–124.
- Radiņš A., 1994 – Daugmales pilskalnā atrasta 12. gs. bronzas lejamveidne // *AE*. Rīga, 1994. T. 17, p. 92–96.
- Radiņš A., Zemītis G., 1987š – Pārskats par arheoloģiskiem izrakumiem Daugmales senvietu kompleksa 1986. g. (Rīgas r., Daugmales c.p.) // *VMA* 566.
- Radiņš A., Zemītis G., 1988š – Pārskats par arheoloģiskiem izrakumiem Daugmales senvietu kompleksā 1987. g. (Rīgas raj., Daugmales c.p.) // *VMA* 585.
- Radiņš A., Zemītis G., 1988 – Izrakumi Daugmales arheoloģiskajā kompleksā // *ZASMAPR* 1986–1987. Rīga, 1988, p. 117–121.
- Radiņš A., Zemītis G., 1992 – Die Verbindungen zwischen Daugmale und Skandinavien // *Die Kontakte zwischen Ostbaltikum und Skandinavien im frühen Mittelalter*. Stockholm, 1992, p. 135–142.
- Rimantienē R., 1995 – Lietuva iki Kristaus. Vilnius, 1995.
- Rūša M., 1992 – Izrakumi Dobeles rajonā // *ZASMAPR* 1990–1991. Rīga, 1992, p. 86–93.
- Sēnās, 1937 – Sēnās Latvijas vēstures avoti. Rīga, 1937.
- Sidrys R., 1994 – Vakarų baltų gintaro įkapės geležies amžiuje // *Klaipėdos miesto ir regiono archeologijos ir istorijos problemos*. Klaipėda, 1994, p. 59–106.
- Tautavičienė B., 1974 – Pamiškių (Pasvalio r.) senkapis // *AETL* 1972 ir 1973 metais. Vilnius, 1974, p. 40–45.
- Urbanavičius V., 1974 – Jakštaičių–Meškių (Šiaulių r.) senkapio kasinėjimai 1973 m. // *AETL* 1972 ir 1973 metais. Vilnius, 1974, p. 63–67.
- Urbanavičius V., 1977 – Jakštaičių–Meškių (Šiaulių r.) kapinyno tyrinėjimai 1974 metais // *ATL* 1974 ir 1975 metais. Vilnius, 1977, p. 129–134.
- Urbanavičius V., 1984 – Jakštaičių–Meškių plokštinio kapinyno tyrinėjimai 1982 m. // *ATL* 1982 ir 1983 metais. Vilnius, 1984, p. 93–95.
- Urtāns J., Asaris J., 1998 – Latvijas rietumu daļas jaunatklātie pilskalni. Rīga, 1998.
- Urtāns V., 1967 – Daugmales ekspedīcijas rezultāti 1966. gada // *ZASRTAAEPR* 1966. Rīga, 1967, p. 41–42.
- Urtāns V., 1968š – Pārskats par arheoloģiskiem izrakumiem Daugmales pilskalna un senpilsētā 1967 gada // *VMA* 424.
- Urtāns V., 1969 – Arheoloģiskie pētījumi Daugmalē // *Muzeji un kultūras pieminekļi*. Rīga, 1969, p. 89–96.
- Urtāns V., 1977 – Senākie depozīti Latvijā. Rīga, 1977.
- Vaškevičiūtē I., 1984š – Pavirvytės–Gudų kapinyno, Akmenės r., Vieکشنیų apyl., tyrinėjimų ataskaita // *LIIR* F. 1 Nr. 1132.
- Vaškevičiūtē I., 1986š – Stungių kapinyno, Žagarės apyl., Jonišķio r., tyrinėjimų ataskaita // *LIIR* F. 1 Nr. 1253.
- Vaškevičiūtē I., 1986 – Jauneikių (Jonišķio r.) V–XI a. kapinynas. 2. Ginklai // *MADA*. Vilnius, 1986. T. 2(95), p. 43–51.
- Vaškevičiūtē I., 1987a – Jauneikių (Jonišķio r.) V–XI a. kapinynas. 3. Galvos ir kaklo papuošalai // *MADA*. Vilnius, 1987. T. 1(98), p. 20–30.
- Vaškevičiūtē I., 1987b – Jauneikių (Jonišķio r.) V–XI a. kapinynas. 4. Krūtinės papuošalai // *MADA*. Vilnius, 1987. T. 2(99), p. 25–38.

- Vaškevičiūtė I., 1987c – Jauncikių (Joniškio r.) V–XI a. kapinynas. 5. Rankų papuošalai ir kiti radiniai // MADA. Vilnius, 1987. T. 4(101), p. 71–81.
- Vaškevičiūtė I., 1988 – Stungių (Joniškio r.) kapinynas // ATL 1986 ir 1987 metais. Vilnius, 1988, p. 116–117.
- Vaškevičiūtė I., 1989 – Kuršių kapai žiemgalių kapinyne // MADA. 1989. Nr. 4(109), p. 55–67.
- Vaškevičiūtė I., 1989š – Šukionių kapinyno, Pakruojo r., 1989 m. tyrinėjimų ataskaita // LIIR F. 1. Nr. 1631.
- Vaškevičiūtė I., 1990 – Šukionių kapinyno (Pakruojo r.) 1989 m. tyrinėjimai // ATL 1988 ir 1989 metais. Vilnius, 1990, p. 114–118.
- Vaškevičiūtė I., 1990š – Šukionių kapinyno, Pakruojo r., 1990 m. tyrinėjimų ataskaita // LIIR F. 1 N. 1708.
- Vaškevičiūtė I., 1992 – Šukionių kapinyno (Pakruojo r.) 1990 m. tyrinėjimai // ATL 1990 ir 1991 metais. Vilnius, 1992. T. 1, p. 127–129.
- Vilcāne A., 1997 – Daži rakstīto avotu fakti par Jersiku arheolōģisko izrakumu gaismā // LVIŽ. Rīga, 1997. Nr. 1(22), p. 5–19.
- Zemītis G., 1991š – Pārskats par arheolōģiskiem izrakumiem Daugmales senvietu kompleksā 1990. g. (Rīgas r., Daugmales c.p.) // VMA 587.
- Zemītis G., 1992š – Pārskats par arheolōģiskiem izrakumiem Daugmales senvietu kompleksā 1991. g. (Rīgas r., Daugmales c.p.) // VMA 592.
- Zemītis G., 1993 – Daugmale (10.–12. gs.) senākā pilsētveida apmetne Daugavas lejtecē un Rīgas priekštece // LZAV. 1993. Nr. 7(552), p. 39–44.
- Zemītis G., 1994 – Daugmales pilskalna apaļie vairogveida piekariņi // AE. Rīga, 1994. T. 17, p. 144–148.
- Žulkus V., 1986 – Birutės kalnas ir gyvenvietė Palangoje. // LIM 1985 metai. Vilnius, 1986, p. 21–35.
- Žulkus V., Klimka L., 1989 – Lietuvos pajūrio žemės viduramžiais. Vilnius, 1989.
- Žulkus V., 1995 – Senieji kuršiai // BA. 1995. Nr. 4(7), p. 2–6.
- Žulkus V., Urbanavičius V., 1995 – Baltai ir skandinavai // BA. 1995. Nr. 4(7), p. 9–13.
- Žulkus V., 1997a – Baltische Funden an den westlichen Ostseeküsten // Archaeologia Baltica. Vilnius, 1997. Vol. 2, p. 165–190.
- Žulkus V., 1997b – Baltų visuomenė ankstyvaisiais viduramžiais // Lietuvos valstybė XII–XVII a. Vilnius, 1997, p. 13–28.
- Žulkus V., 1998 – Palangos viduramžių gyvenvietės. Klaipėda, 1998.
- Авдусин Д. А., 1991 – Актуальные вопросы изучения древностей Смоленска и его ближайшей округи // Смоленск и Гнездово. Москва, 1991, p. 7–19.
- Берга Т. М., 1988 – Монеты в археологических памятниках Латвии IX–XII вв. Рига, 1988.
- Булкин В. А., Лебедев Т. С., 1974 – Гнездово и Бирка (к проблеме становления города) // Культура средневековой Руси. Москва, 1974, p. 11–17.
- Кирпичников А. Н., Лебедев Т. С., Булькин В. А., Дубов И. В., Назаренко В. А., 1980 – Русско-скандинавские связи эпохи образования Киевского государства на современном этапе археологического изучения // КСИА. 1980. № 160.
- Кирпичников А. Н., 1985 – Раннесредневековая Ладога // Средневековая Ладога. Ленинград, 1985, p. 3–26.
- Лехтосало-Хиландер П. Л., 1979 – Связи западных финнов с Восточной Европой в эпоху викингов // Финно-угры и славяне. Ленинград, 1979, p. 81–92.
- Мельникова Е. А., 1977 – Скандинавские рунические надписи. Москва, 1977.
- Мельникова Е. А., 1986 – Древнескандинавские географические сочинения. Москва, 1986.
- Мугуревич Э. 1965 – Восточная Латвия и соседние земли в X–XIII вв. Рига, 1965.
- Пушкина Т. А., 1991 – Торговый инвентарь из курганов Смоленского Поднепровья // Смоленск и Гнездово. Москва, 1991, p. 226–243.
- Славяне, 1986 – Славяне и скандинавы. Москва, 1986.
- Фехнер М. В., 1963 – Предметы языческого культа // Ярославское Поволжье X–XI вв. Москва, 1963, p. 86–89.

SUTRUMPINIMAI

AE – Archeologija un etnografija.

AETL – Archeologiniai etnografiniai tyrinėjimai Lietuvoje.

ATL – Archeologiniai tyrimai Lietuvoje.
BA – Baltų archeologija.
LA – Lietuvos archeologija.
LIIR – Lietuvos istorijos instituto Rankraštynas.
LIM – Lietuvos istorijos metraštis.
LVIŽ – Latvijas vēstures institūta žurnāls.
LZAV – Latvijas Zinātņu Akadēmijas vēstis.
MADA – Lietuvos TSR Mokslų Akademijos darbai.
A serija.
MAEPR – Materiāli par arheologu un etnogrāfu pētījumu rezultātiem.
SM – Senātnē un māksla.

VIA – Latvijas istorijos instituto Archeologijos skyriaus archyvas.
VLA – Vidurio Lietuvos archeologija.
VMA – Latvijas istorijos muziejaus Archeologijos skyriaus archyvas.
ZASMAEPR – Zinātniskas atskaites sesijas materiāli par arheologu un etnogrāfu pētījumu rezultātiem.
ZASMAPR – Zinātniskas atskaites sesijas materiāli par arheologu pētījumu rezultātiem.
ZASRTAAEPR – Zinātniskas atskaites sesijas referātu tēzes par arheologu, antropologu un etnogrāfu pētījumu rezultātiem.
КСИА – Краткие сообщения института археологии.

THE TRADING WAYS AND CENTRES OF SEMIGALLIA IN THE 8th–12th c.c. Ernestas Vasiliauskas

Summary

The biggest trading way – across the Baltic Sea – connected Semigallia with the West and East. Intensive trading relations were maintained across it in the 8–12th c.c.

Other important trading way of Semigallia was Daugava river. In the 10–11th c.c. it was a part of the way “from Normans to Greeks”. From the 11th century this way became not only the object of trade but also the object of political interests of Russia.

Daugava trading way was particularly actively used from the 10th century when importation of Arabic silver started.

In addition to Daugava trading way, the Lielupe water and land way which in Scandinavian written sources is named Seimgol, in the chronicles of Henricus de Lettis – Misa, in the Livonian Rhymed Chronicle – Semegaller Aa, in others – Semigallorum flumen or Semigallera, also was important to Semigallia. According to data of archaeological and written sources it may be supposed that the Lielupe way became especially important in trade between the late 10th – early 11th c.c.

The Lielupe water and land way is forked into two parts – Mūša and Nemunēlis.

The first branch – Mūša – turned to the southern end of Semigallia, the northern lands of Upper Lithuanians and Samogitians. At Kruoja river the Mūša way forked into two parts. The first of them guided to the West and emerged with the Venta, Mitau (Jelgava) – Sidabra –

Šiauliai way. The second one, named the Kruoja branch, turned to the south, towards the upper reaches of Kruoja and guided to the Northern lands of Lithuanians.

The second branch – Nemunēlis – guided to the Southern Selonia and Lithuania. According to archaeological data it may be supposed that the Mūša – Nemunēlis way became especially important in trade in the late 10th–early 11th c.c.

In Mežotne so called the Mežotne – Salaspils land way began which crossed Daugava river at Salaspils and Iškile.

The other way which was especially important to western and southern Semigallians, northern and middle Curonians as well as to Samogitians was Venta river.

The trading way from the middle reaches of Venta along Vadakstē river guided to trading centres of western Semigallians between Vadakstē, Auce and Berže rivers, such as Rubas – Rusyši, Auce, Bene.

Most probably from Rubas–Rušysī, Auce trading centres along Auce river towards its upper reaches the land way to Lielupe existed.

No less important was the land way from the Daugava mouth through the northern end of Semigallia to the Northern Curonia.

The Sidabra way became especially important in the system of Semigallian trading ways from the beginning of the 11th c. By it Sidabrē castle mentioned in written sources from the end of the 13th c. stood. From this

semigallian centre the Sidabra way was divided to branches towards the South, East and West.

The southern branch along Sidabra river, towards its upper reaches and the confluence of Mūša and Kulpē rivers, guided trading centres of Šiauliai land (such as Jurgaičiai, Jakštaičiai-Meškiai (Bubiai) and so on) and then along Dubysa river to the Central Samogitia. The Eastern Branch, namely, Sidabrė – Lieporai – Žeimelis – Mežotne, guided to eastern centres of Semigallia and connected with Daugava river.

The Western branch, namely, Sidabrė – Stungiai–Žagarė was used for communication with Žagarė the centre of Western Semigallia. It may be supposed that from this trading centre a trading way along Švėtė river towards its upper reaches existed.

The Žagarė – Venta trading way was situated along Švėtė river towards its upper reaches and then to the lower reaches of Dabikinė river and guided to trading centres situated at Venta river.

Other way guided from Mitau–Jelgava to Žagarė via Tervete. No less important was Mitau (Jelgava) – Berže – Curonia way.

In Bali – Škerstaini the Bali – Škerstaini – the Northern Curonia started which guided to trading centres of the Northern Curonia.

The Švitinis, Virčiūvis and Mežotne – Tervete – Duobele way was used for local communications and connected the most important political and economical centres of Semigallians.

In the lower reaches of Daugava an important trading centre of that time – Daugmale was situated. In addition to Scandinavians, Lyves, Semigallians, in Daugmale also Russians and Latgallians resided. According to archaeological materials it may be stated that Daugmale started to rise in the early 10th century. Its flourishing took place between the second half of the 10th – the first half of the 11th c.e. The recession started in the middle of the 11th c. and this process continued up to middle of the 12th century when this trading centre finally fell into decay. It was bound with process which took place in the Baltic region when in the middle of the 12th c. the epoch of vikings came to its end. Instead of Scandinavians German merchants came.

10 km lower from Bauska where Lielupe river turns to the North, Mežotne the large political and economical centre of eastern Semigallians was situated. But here an import, in comparison with Daugmale, „delayed“. So, it may be stated that this centre appeared in the 9th c. and its flourishing took place in the 11th c. In the 12th c. the importance of Mežotne became less. But otherwise than Daugmale, it was not abandoned. Most probably, the cause of this was the fact that Mežotne was the political and administrative centre of the Eastern Semigallia. The concentration of political power maintained and supported its existence. On the other hand, processes within the lands of the Eastern Balts were of a great importance. Agricultural innovations come there later and the media of their realization was more favourable than within the lands of Western Balts, so it predetermined the progress of economy, stimulated a development of handicrafts and trade. Because of the favourable geographical position of Mežotne (by the way from Lithuania to region of Daugava and Estonia), the economical changes in neighbouring lands had to affect Upmalė region and its centres. Also it is necessary to keep in mind that trade with Russian lands did not decline like the one with Scandinavians. The economical development of Mežotne was greatly affected by crusades of German knights which started in the early 13th c. and destroyed the settled trading relations.

At Tervete rivulet Tervete the largest economical, political and administrative centre of the Western Semigallia was situated. The beginning of the flourishing of the centre is considered the early 11th c., mostly – within the 11th – late 12th c.e. Trade in Tervete fell into decay in the beginning of the 13th c. The causes were similar as in the case of Mežotne. Because of concentration of political powers in this centre it did not completely decay as the most of other centres of the Baltic region in the middle of the 12th c.

In addition to the above – mentioned trading centres of Semigallia many smaller ones, such as Papišė and Pavirvytė–Gudai, Dobele, Auce, Rubas–Rusiši, Sidabrė, Žagarė, Kaireliai, Diržiai and so on, existed.

THE LIST OF ILLUSTRATIONS

Fig. 1. The distribution of finds related to trade in Semigallia.

Fig. 2. The trading ways and centres of Semigallia.

Fig. 3. The archaeological monuments of Daugmalė:

1 – the hillfort, 2 – the settlement (a – the western part, b – eastern part), 3 – the cemetery.

Fig. 4. The clay weight for weaving from Daumalė settlement.

Fig. 5. The archaeological monuments of Mežotne:

1 – the hillfort, 2 – the settlement, 3 – the „Wine mountain“ hilfort, 4 – the cemetery of Mežotne; 5 – the cemetery of Mežotne Centre.

- Fig. 6. The scale from Ringuvėnai cemetery.
 Fig. 7. Cowry snells from Papilė cemetery, the grave No 6.
 Fig. 8. The Semigallian pin with a snowflake-shaped head (1) and the penannular brooches with a star-shaped foot from Jakštaičiai-Meškiai cemetery: 1 – the grave No 71; 2, 3 – casual finds.

- Fig. 9. The balance (the grave No 44a) and the weight (the grave No 24) from Jakštaičiai-Meškiai cemetery.
 Fig. 10. Cowry shells from Jakštaičiai-Meškiai cemetery, Grave No 60.
 Fig. 11. Zoomorphical pendants from Jakštaičiai-Meškiai cemetery: 1, 3-5 – the grave No 60; 2 – the accidental find.
 Fig. 12. The archaeological monuments of Tervete.

ТОРГОВЫЕ ПУТИ И ЦЕНТРЫ ЗЕМГАЛЫ В VIII-XII вв. Эрнестас Василяускас

Резюме

Крупнейшая торговая магистраль – Балтийское море – соединяла Земгалу с Западным и Восточным миром. Через него в VIII-XII вв. поддерживались интенсивные торговые связи.

Другим важным торговым путем Земгалы была река Даугава. В X-XI вв. она была частью пути “из варяг в греки”. С XI века этот путь стал объектом не только торговых, но и политических интересов Руси. Наиболее интенсивно торговый путь по реке Даугаве стал использоваться с X века, когда началось импортное серебро. Кроме Даугавы, в Земгале важное значение имел водный и сухопутный путь по реке Лелупе, который в скандинавских письменных источниках называется Сеймгол, в хронике Генрика Латвиского – Миса, в Рифмованной хронике Ливонии – Semegaller La, в других – Semigallorum flumen или Semigallera. На основании данных археологических и письменных источников можно считать, что путь по Лелупе стал особенно важным в торговле в конце X – начале XI вв.

Водный и сухопутный путь по Лелупе разветвляется на две части по реке Муша и Немунелис.

Первая ветвь – путь по реке Муша – была направлена к южной оконечности Земгалы, северные земли аукштайтов и жемайтов. У реки Круоя путь по реке Муша разветвлялся на две части. Одна из них вела на запад и соединялась с путем Вента, Митава (Елгава) – Сидабра – Шяуляй. Вторая – отрезок реки Круоя – поворачивала на юг и вверх по Круою вела к северным землям аукштайтов.

Другая ветвь – путь по реке Немунелис – вела в южную Селу и Литву. На основании археологических данных можно считать, что путь по Муше и Немунелису стал особенно важным в торговле в конце X – начале XI вв.

Из Межотне шел так называемый сухопутный путь Межотне – Саласпилс, пересекающий Даугаву у Саласпилса и Икшкиле.

Другим путем, который был очень важен западным и южным земгалам, северным и средним куршам и жемайтов, была река Вента.

От среднего течения Венты по реке Вадакте шел торговый путь к западно-земгальским торговым центрам Руба-Русиши, Ауце, Бене, расположенным между реками Вадакте, Ауце и Берже.

Вполне возможно, что из торговых центров Руба-Русиши и Ауце вдоль берегов реки Ауце вверх по ее течению шел сухопутный путь к Лелупе.

Не менее важным был сухопутный путь от устья Даугавы через северную оконечность Земгалы к северной Курляндий.

Путь по реке Сидабра стал особо важным в системе торговых путей Земгалы с начала XI века. У этой реки был расположен замок Сидабре, упоминаемый в письменных источниках с конца XIII века. С этого земгальского центра путь по Сидабре разветвлялся в южном, восточном и западном направлениях.

Южная ветвь вверх по течению Сидабры до слияния Муши и Кулпе вела к торговым центрам Шяуляйской земли (Юргайчяй, Якшпгайчяй-Мешкяй (Бубяй) и др.), а далее по реке Дубиса к центральной Жемайтии.

Восточная ветвь – Сидабре-Лепорай-Межотне – вела к восточным земгальским центрам и соединяла с Даугавой.

Западная ветвь – Сидабре-Стунгяй-Жагаре – соединяла Жагаре с центром западной Земгалы; предполагается, что из торгового центра шел торговый путь вверх по течению реки Швете.

Торговый путь Жагаре-Вента шел вдоль реки Швете в направлении ее верхнего течения, а далее – вниз по Дабикине и вел к торговым центрам, расположенным вдоль реки Вента.

Другой путь шел из Митава – Елгавы через Тервете в Жагаре.

Не менее важным был путь Митава (Елгава)-Берже-Курляндия. В Баляй-Шкерстайняй было начало

пути между Балтий-Шкеретайняй и Северной Курландий, который вел к торговым центрам Северной Курландий.

Путь по рекам Швитинисе, Вирчовисе и Межотне-Тервете-Добеле служил для внутреннего сообщения и соединял наиболее важные политические и экономические центры Земгалы.

В нижнем течении Даугавы находился важный торговый центр того времени – Даугмале. Кроме скандинавов, ливов, земгалов в Даугмале жили русские и латгалы. По данным археологических материалов можно констатировать, что Даугмале выросла в начале X века. Её расцвет имел место во 2-ой половине X – 1 половине XI вв. Упадок начался в середине XI века, и этот процесс продолжался до середины XII века, когда этот торговый центр окончательно пришел в упадок. Это связано с происходящими в регионе Балтийского моря процессами, когда в середине XII века окончилась эпоха викингов. На смену скандинавам пришли германские купцы.

В 10 км ниже города Бауска, где река Лелупе поворачивает на север, был расположен крупный политико-экономический центр восточных земгалов – Межотне. Однако здесь, в отличие от Даугмале, импорт “запаздывает”. Так что началом возникновения этого центра следует считать IX век, временем расцвета – XI век. В XII веке значение Межотне пошло на убыль. Однако, в отличие от Даугмале, она не была запущена. Это по-видимому, объясняется тем, что Межотне была политико-административным центром Восточной Земгалы. Концентрация политической власти поддерживала ее существование. С другой стороны,

немаловажное значение имели и процессы, происходившие в местах проживания восточных балтов. Инновации в сельском хозяйстве пришедшие туда позже, попали в более благоприятную среду, чем в регионе проживания западных балтов, этим был обусловлен подъем хозяйства, стимулирующий развитие ремесел, торговли. Благодаря удобному географическому положению – у пути из Литвы в регион Даугавы и Эстонию и экономические изменения, происходившие в соседних краях, должны были оказать влияние на регион Упмале и его центры. Не следует забывать и о том, что торговля с русскими землями не пришла в упадок, как торговля со скандинавами. На экономическое развитие Межотне большое влияние оказали начавшиеся в начале XIII века крестовые походы немецких рыцарей, которые нарушили установившиеся торговые связи.

У реки Тервете был расположен крупнейший экономико-политико-административный центр Западной Земгалы – Тервете. Началом расцвета этого центра следует считать начало XI века, апогей расцвета имел место XI – конец XII вв. Торговля в Тервете пошла на убыль в начале XIII века.

Причины подобны причинам упадка в Межотне. Этот центр держался благодаря концентрации политической власти в нем, и поэтому он не пришел в упадок как большинство центров в регионе Балтийского моря в середине XII века.

Кроме этих земгалских торговых центров существовал ряд более мелких центров. Это Папиле и Павирвите-Гудай, Добеле, Ауце, Руба-Русиши, Сидабре, Жагаре, Кайряляй, Диржяй и др.

СПИСОК ИЛЛЮСТРАЦИЙ

Рис. 1. Распространение находок, связанных с торговлей, в Земгале.

Рис. 2. Торговые пути и центры Земгалы.

Рис. 3. Археологические памятники Даугмале: 1 – городище, 2 – селище (а – западная часть, б – восточная часть), 3 – могильник.

Рис. 4. Глиняное ткацкое грузило из селища Даугмале

Рис. 5. Археологические памятники Межотне: 1 – городище, 2 – селище, 3 – городище, „Винная гора“, 4 – могильник Межотне, 5 – могильник Центра Межотнею

Рис. 6. Весы из могильника Рингувенай.

Рис. 7. Раковины каури из могильника Папиле (могила № 6).

Рис. 8. Булавка с розетковидным концом (1) и подковообразные фибулы с звездчатыми концами (2, 3) из могильника в Якштайчяй-Мешкяй: 1 – могила № 71, 2, 3 – случайные находки.

Рис. 9. Весы (погребение № 44) и гирька (погребение № 24) из могильника Якштайчяй-Мешкяй.

Рис. 10. Раковины каури из могильника Якштайчяй-Мешкяй (могила № 60).

Рис. 11. Зооморфические подвески из могильника Якштайчяй-Мешкяй: 1, 3-5 – погребение № 60, 2 – случайная находка.

Рис. 12. Археологические памятники Терветею