

RADINIAI PAPUOŠALAI

Šiame kapinyne ir moterų, ir vyrų kapuose rasta įvairių papuošalų. Tai rodo, kad papuošalams nebuvo abejingi nei moterys, nei vyrai. Tačiau papuošalai įvairesni moterų kapuose. Jie skirti papuošti galvai (apgalviai), kaklui (antkaklės, įvairūs karoliai), krūtinei (smeigtukai, segės, įvairūs pakabučiai, vėriniai, pavieniai karoliai, grandinėlės), rankoms (apyrankės, žiedai).

I. Galvos papuošalai

Apgalviai. Moters kape 43A rastas geriausiai išsilaikęs apgalvis, nors ir jis smarkiai apiręs. Iš išlikusių detalių matyti, kad apgalvį sudarė 12 eilių gelsvų emalės karoliukų, sumautų ant plonų žalvarinių vielėlių. Vielelės išdėstytos horizontaliai (pav. 32). Karoliukai dvigubo nupjauto kūgio formos ir apvalūs. Jie nedidukai – 0,4–0,5 cm skersmens. Vielelės įtvirtintos – pervertos per žalvarinius skirstiklius, kurie išdėstyti kas 3,5–4 cm ir visą apgalvį dalija į 5 dalis.

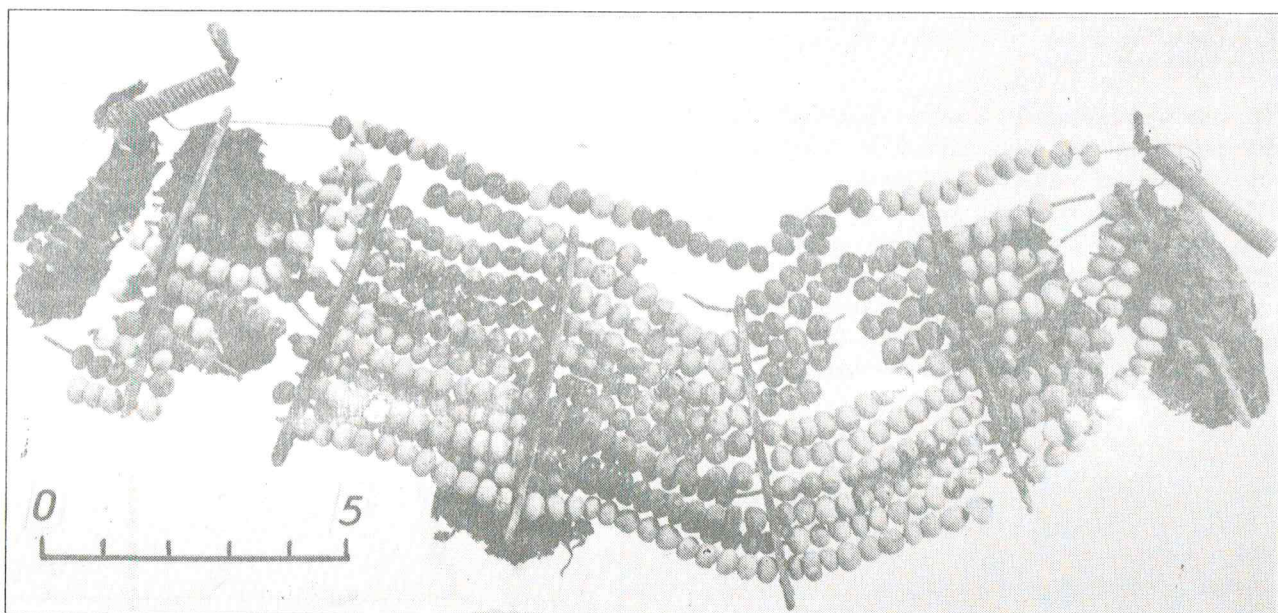
32 pav. Moters iš kape Nr. 43A rastasis apgalvis

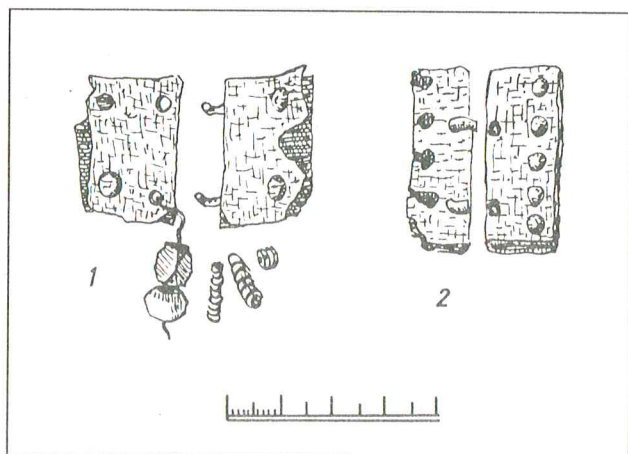
Skirstiklių paskirtis – suteikti apgalviui stabilumą: kad karoliukai laikytųsi lygiai. Skirstikliai 6. Jų ilgis 5,4 cm, plotis – 0,4 cm.

Per skirstiklius perkištų vielėlių galai pritvirtinti prie odos likučių. Odos likučių aptikta ir po karoliukais (pav. 32). Galima manyti, kad apgalvis buvo pritvirtintas ant odinės juostos pagrindo arba odinės kepuraitės. Prie odos likučių, iš abiejų apgalvio galų, rastos žalvarinės įvijėlės, gulinčios horizontaliai. Prie jų pritvirtinti kai kurių jau minėtų vielėlių galai.

Kape Nr. 63 (moters) rasta tik apgalvio fragmentų – jo galų sujungimo apkalai, 2 karoliukai ir 2 žalvarinės įvijėlės (pav. 33: 1). Apkalai – stačiakampio formos 1,5 cm pločio ir 2,7 cm ilgio dvigubos žalvarinės plokštelės. Vienoje jų skylutės, kitoje – 2 kabliukai sukabinimui. Karoliukai vienas gintarinis, kitas mėlyno stiklo. Gintarinis karoliukas dvigubo nupjauto kūgio formos 0,8 cm skersmens ir 0,6 cm aukščio. Mėlyno stiklo karoliukas stačiakampio nupjautais kampais

Fig. 32. Headrings found in a female's grave No. 43A





33 pav. Apgalvių apkalai-segtukai: 1 – iš kapo Nr. 63; 2 – iš kapo Nr. 85

Fig. 33. Bindings-fasteners of headrings found in females graves No. 63 – 1 and 85 – 2

formos 0,5 cm pločio ir 0,8 cm ilgio. Įvijėlės sukotos iš trikampio skersinio pjūvio apie 0,1 cm skersmens žalvarinės vielos.

Kape Nr. 85 aukščiau antkaklių (kaukolė neišlikusi) rasta apgalvio fragmentų – apkalai-segtukai ir dalis įvijėlių. Įvijėlės labai sunaikintos korozijos, visiškai suirusios. Apkalai-segtukai stačiakampio formos, apie 1,3 cm pločio ir 3 cm ilgio (pav. 33: 2). Jie tarpusavyje buvo sujungti 2 žalvarinėmis grandinėlėmis. Apkalai kniedėmis buvo pritvirtinti prie odinės juostos galų. Nuo apkalų ėjo 7 eilės žalvarinių įvijėlių, sumautų ant plonų odinių virvelių. Deja, įvijėlės labai oksidacijos sunaikintos.

Anuomet moterys galvas puošdavo ne vien apgalviais, bet ir kitais papuošalais. Moters kape Nr. 83 mirusiosios galvos srityje rastas perlūžęs geležinis smeigtukas, o šalia jo 3 gintariniai karoliukai (pav. 41: 5). Smeigtuko fragmentų ilgis 10 cm. Karoliukai skritulio formos 0,7–0,8 cm skersmens. Tikriausiai šiuo smeigtuku, papuoštu gintaro karoliukais, buvo susegti plaukai ar koks nors galvos apdangalas.

II. Kaklo papuošalai

1. Antkaklės. Tiek griautiniuose, tiek degintiniuose ir moterų, ir vyrų kapuose rasta įvairių žalvarinių antkaklių ir jų fragmentų. Deginti-

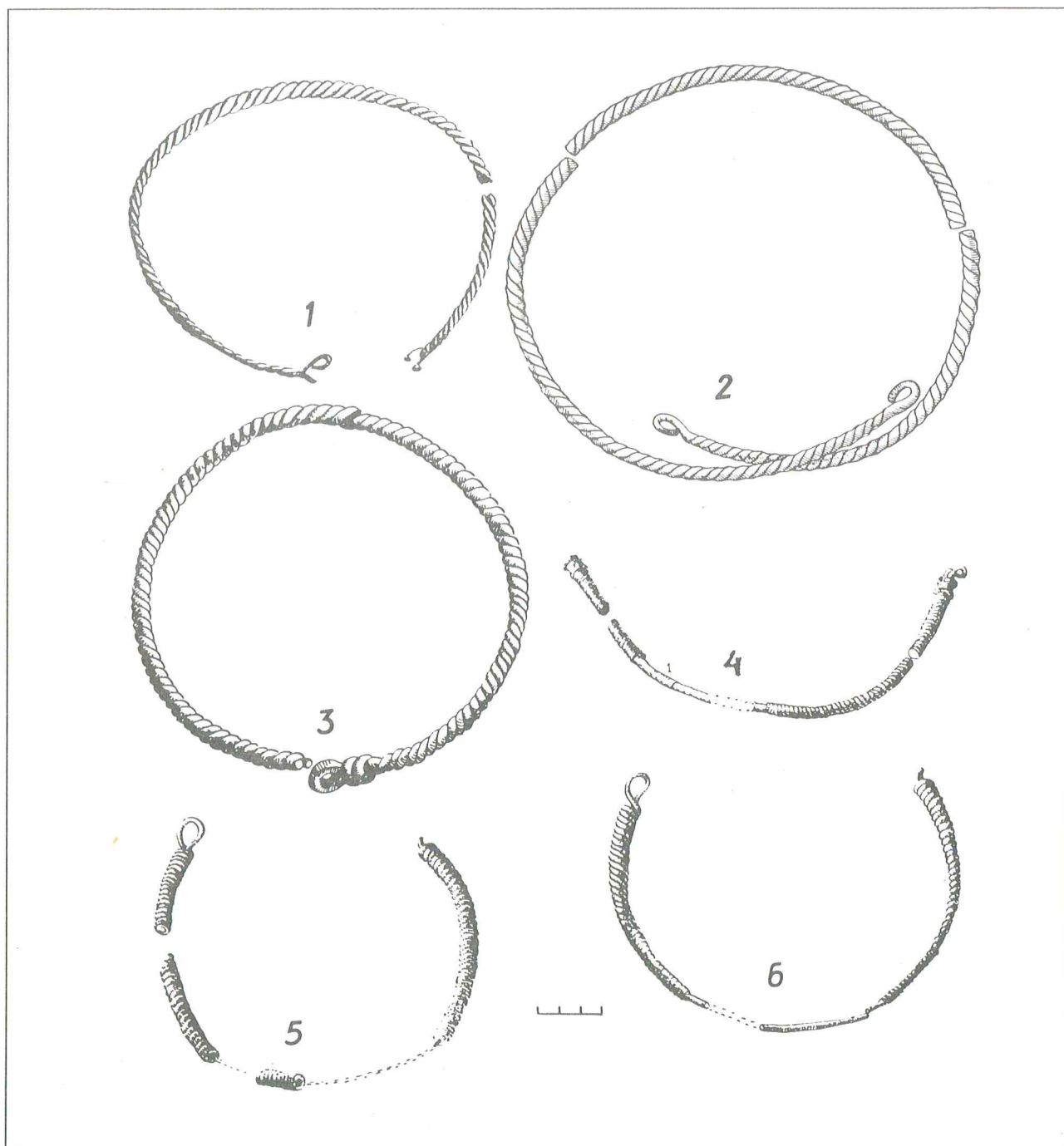
niuose kapuose sveikų antkaklių nėra, tik įvairaus dydžio jų fragmentų. Geriau jos išsilaikiusios griautiniuose kapuose, nors ir čia jų lankeliai apirę.

a) *Žalvarinių vytnių antkaklių* rasta griautiniuose moterų kapuose Nr. 19 ir 25 (pav. 34: 1, 2) ir degintiniame vyro kape Nr. 28 (pav. 34: 3). Tokių antkaklių fragmentų – lankelio dalių – rasta vyrų kapuose Nr. 40, 41, 42, 46, 47, 49, 51, 52, 53, 54. Kapuose Nr. 51 ir 52 rasti vytnių antkaklių lankelių galai. Kape Nr. 19 rastosios antkaklės vienas galas baigiasi dviem lygiagrečiais kabliukais, o kitas – lygiagrečiomis kilpelėmis (iš jų viena nulūžusi). Kape Nr. 25 rastosios lankelio galai baigiasi kilpelėmis. Lankelis į galus plonėja: vidurys 0,8 cm, galai 0,3 cm storio. Antkaklė užkeistais galais. Kape Nr. 28 antkaklės vienas galas baigiasi ašele, o kitas nulūžęs (pav. 34: 3).

Visų šių antkaklių bei jų fragmentų lankeliai vyti iš trijų 0,2–0,5 cm storio žalvarinių vielų. Suvytų lankelių storis apie 0,9–1 cm. Iš geriau išsilaikiusių antkaklių matyti, kad jų lankeliai ties viduriu šiek tiek storesni (apie 1–0,9 cm), o į galus plonėja iki 0,5–0,6 cm. Vytnių antkaklių skersmuo 16–19 cm.

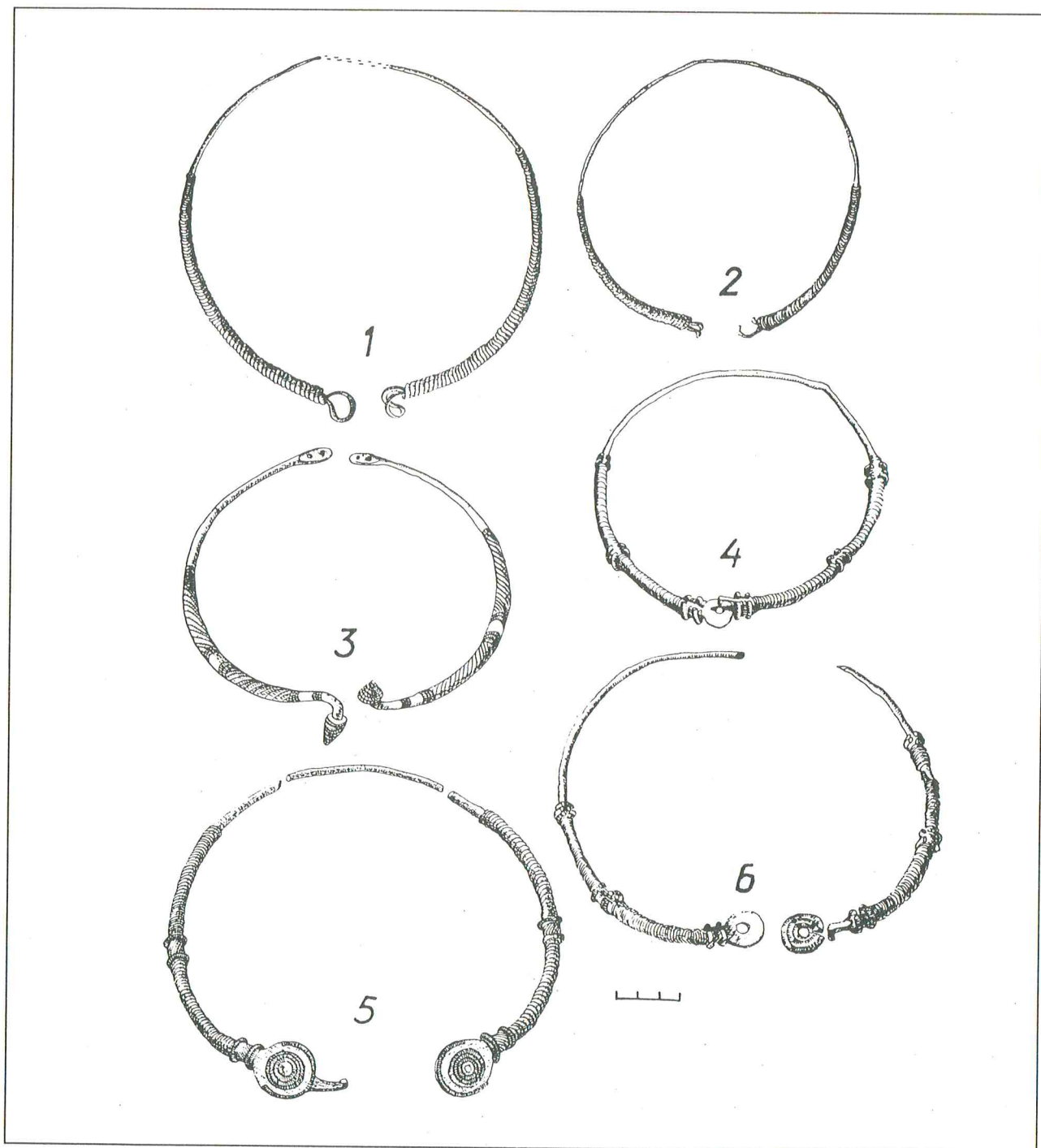
b) *Žalvarinės antkaklės su kilpele ir kabliuku galuose.* Tokių antkaklių rasta griautiniuose vyrų kapuose Nr. 60, 71, 82, moterų kapuose Nr. 72, 73, 85 ir plote Nr. 78 (pav. 34: 4–6; 36: 3, 4; 35: 1, 2). Antkaklės išsilaikiusios blogai – lankeliai perlūžę. Lankelių storis ties viduriu 0,2–0,4 cm. Lankeliai 2 tipų: pirmieji pastorintais galais, apvyniotais žalvarine viela (pav. 34: 4–6; 35: 1–6; 36: 1, 2). Antrųjų lankelis neapvyniotas žalvarine viela (pav. 36: 3, 4). Kape Nr. 73 antkaklės lankelis per visą ilgį vienodo storio, o į galus storėja (pav. 36: 4). Šių antkaklių vienas galas baigiasi kilpele, kitas – kabliuku. Kilpelės paprastai lenktos iš vielos – kapai Nr. 60, 71, 72, 85, plotas Nr. 78 (pav. 34: 4–6; 35: 1). Kapuose Nr. 60, 85, plote Nr. 78 rastųjų antkaklių (pav. 34: 4; 35: 1, 2) kabliukai lenkti iš vielos, o kapuose Nr. 73, 82 (pav. 36: 3, 4) – iš to paties lankelio galo.

Kape Nr. 60 antkaklės lankelis arčiau ašelės ir kabliuko puoštas 2 žiedelių poromis, o žiedeliai – skersinėmis įkartėlėmis.



34 pav. Antkaklės vytinės: 1 – iš kapo Nr. 19; 2 – iš kapo Nr. 25; 3 – iš kapo Nr. 28; antkaklės kilpiniais galais: 4 – iš kapo Nr. 60; 5 – iš kapo Nr. 71; 6 – iš kapo Nr. 82

Fig. 34. Spiral necklaces: 1 – grave No. 19; 2 – grave No. 25; 3 – grave No. 28; necklaces with cross-bow ends: 4 – grave No. 60, 5 – grave No. 71, 6 – grave No. 82



35 pav. Antkaklės kilpiniais galais: 1 – iš kapo Nr. 85; 2 – iš ploto Nr. 78; antkaklė kūginiais galais: 3 – iš kapo Nr. 32; antkaklės dėželinės: 4 – iš kapo Nr. 24; 5 – iš kapo Nr. 84; 6 – iš kapo Nr. 27

Fig. 35. Necklaces with cross-bow ends: 1 – grave No. 85, 2 – grave No. 78; a necklace with cone ends: 3 – grave No. 32; box necklaces: 4 – grave No. 25, 5 – grave No. 84, 6 – grave No. 27

Kadangi daugelio antkaklių lankeliai sulūžę, tai ne visai aiškus jų dydis. Jis, atrodo, svyruoja nuo 13 iki 17 cm skersmens.

c) *Žalvarinė antkaklė kūginiais galais* rasta degintiniame vyro kape Nr. 32. Jos lankelis buvęs perlūžęs, vėliau sukniedytas (matyti kniedijimo žymės, pav. 35: 3). Lankelis nevienodo storio, ties viduriu plonas – 0,4 cm, į galus storėja iki 1,8 cm, o pačiuose galuose vėl plonesnis – apie 0,5 cm. Kūgelių aukštis 1,4 cm, plotis ties pagrindu 1,1 cm. Kūgeliai puošti aplink einančiais grioveliais ir iškilimais tarp jų. Šie iškilimai puošti skersinėmis įkartėlėmis. Antkaklės dydis 12,5x14 cm.

d) *Žalvarinės dėželinės antkaklės*. Jų rasta 5: griautiniuose moterų kapuose Nr. 24, 84, vyrų Nr. 27, 32 ir ploto Nr. 94 kv. 4A (pav. 35: 4–6; 36: 1, 2). Šių antkaklių vienas galas baigiasi kabliuku, o kitas – apskrita plokštele, kurioje yra skylutė kabliukui įkabinti. Kartais plokštelių viršus dar būdavo papuošiamas (pav. 35: 5, 6). Kartais ir kabliuko dalis būdavo slepiama po ornamentuota plokštele (kapas Nr. 84, plotas Nr. 94, pav. 35: 5; 36: 2). Plokštelių skersmuo 2,5–3 cm.

Šių antkaklių lankeliai ties viduriu apskrito skersinio pjūvio, neornamentuoti, 0,4 cm storio. Į galus lankeliai apvynioti 0,1 cm storio žalvarine viela. Antkaklių iš kapų Nr. 24, 27 ir ploto Nr. 94 po 2 žiedelius yra apvijų pradžioje, viduryje ir ties galais (pav. 35: 4, 5; 36: 2). Iš kapo Nr. 32 – po 3 žiedelius apvijų pradžioje ir, atrodo, yra buvę žiedeliai galuose, apvijų pabaigoje (pav. 34: 1, 3). Iš kapo Nr. 85 – po 2 žiedelius apvijų viduryje ir ties galais (pav. 35: 5). Šio tipo antkaklių rasta Vakarų ir Vidurio Lietuvos kapinynuose, jos datuojamos IV–V a. [9, p. 18].

e) *Žalvarinė antkaklė dvigubu lankeliu*. Ji rasta griautiniame moters kape Nr. 23. Jos priekinėje dalyje vienas šalia kito yra du trikampio skersinio pjūvio apie 0,8 cm pločio (ties viduriu) lankeliai (pav. 36: 5). Jie į galus siaurėja ir perėina į apskrito skersinio pjūvio viena su kita suvytas vietas. Kadangi suvytoji antkaklių lankelio dalis smarkiai paveikta korozijos, tai neįmanoma nustatyti, kokie buvo lankelių galai. Antkaklės skersmuo 16,5 cm. Tokių antkaklių rasta Vakarų ir Vidurio Lietuvoje; jos skiriamos viduriniajam geležies amžiui.

f) *Žalvarinė antkaklė tordiruotu lankeliu* rasta griautiniame moters kape Nr. 22. Didesnė lankelio dalis tordiruota (pav. 36: 6). Į galus lankelis netordiruotas, apskrito skersinio pjūvio. Lankelis ties viduriu 0,4 cm storio, į galus plonėja iki 0,3 cm. Lankelio galai nulūžę, nutrupėję ir neaišku, kokios jie buvo formos.

2. Karolių apvaros. Jos, kaip ir antkaklės, puošdavo kaklą. Kapinyne tokių papuošalų rasta nedaug, tik 2: vyro degintiniame kape Nr. 26 ir moters degintiniame kape Nr. 43A.

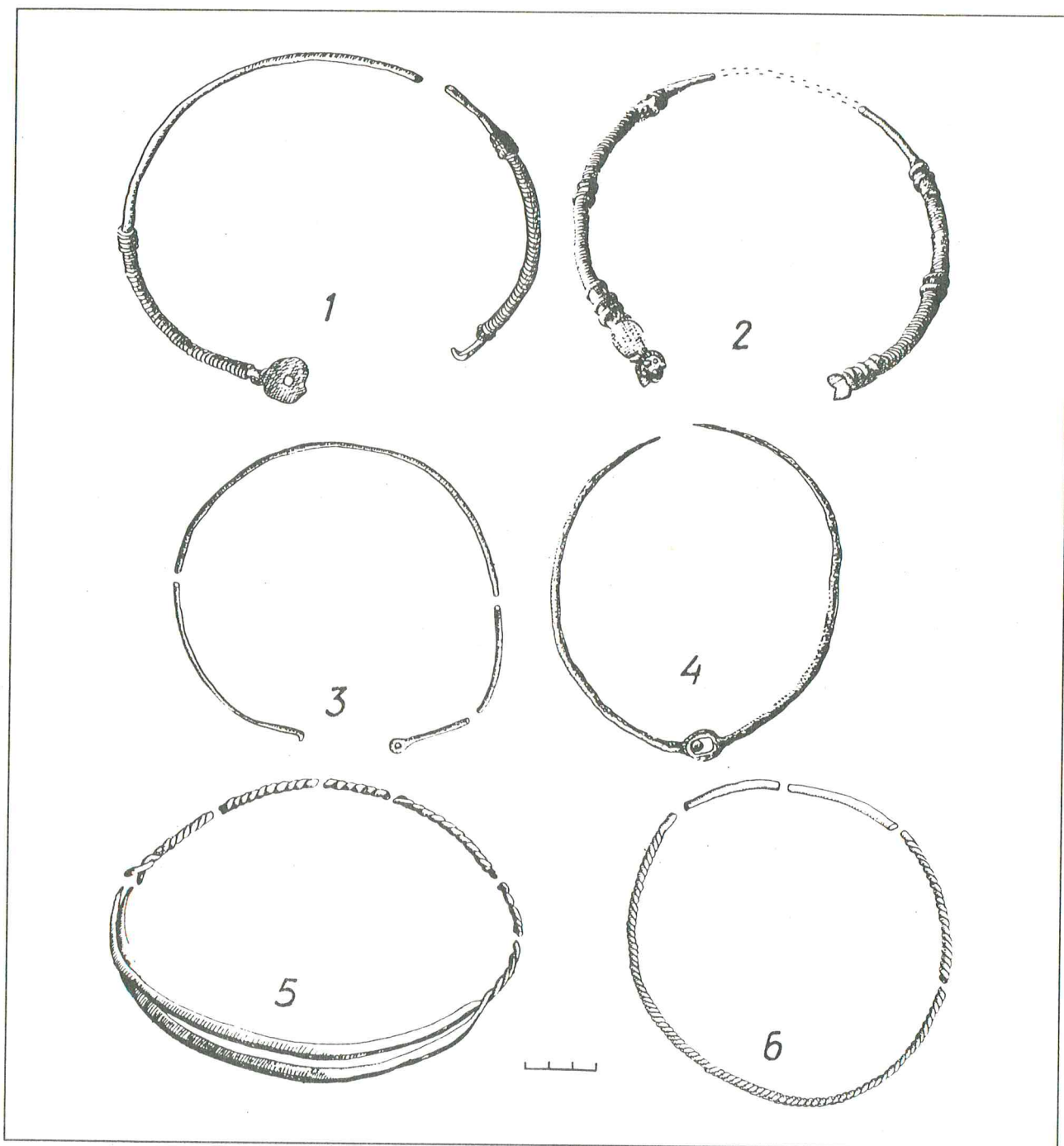
Kape Nr. 26 rastosios apvaros pagrindas – geležinė viela. Ant jos suverti žalvariniai karoliukai. Karoliukai cilindro formos, atrodo, kad kiekvienas toks karoliukas suvirintas iš 3 žalvarinių žiedelių (pav. 37: 1). Karoliukų-cilindrėlių ilgis – 1,2 cm, skersmuo 1 cm. Apvara suirusi.

Kape Nr. 43A rastoji apvara susideda iš 4 lankelių (pav. 37: 2). Lankelių pagrindą sudaro geležinė viela, ant kurios buvo sumauti žalvariniai ir rusvos spalvos emalės karoliukai. Geležinės vielos labai surūdijusios, todėl apvara, vos ją palietus, yra į atskirus fragmentus. Emalės karoliukai išdėstyti apvaros lankelių priekinėse dalyse, toliau nuo jų į kraštus išdėstyti žalvariniai karoliukai. Emalės karoliukai statinaitės formos. Jų paviršius skersai ir išilgai išraižytas gilokais grioveliais. Karoliukų ilgis 1,3–1,5 cm, skersmuo – apie 1,2 cm. Žalvariniai karoliukai dvigubo nupjauto kūgio formos, kai kurie dvigubi, trigubi ar net suploti. Dvigubų ilgis apie 1 cm, trigubų – 1,5 cm. Žalvarinių karoliukų skersmuo 1,3–1,5 cm.

3. Karolių vėriniai. Tai kaklo ir krūtinės papuošalai. Juos sudaro įvairiai suverti gintaro, stiklo, emalės, žalvario karoliukai.

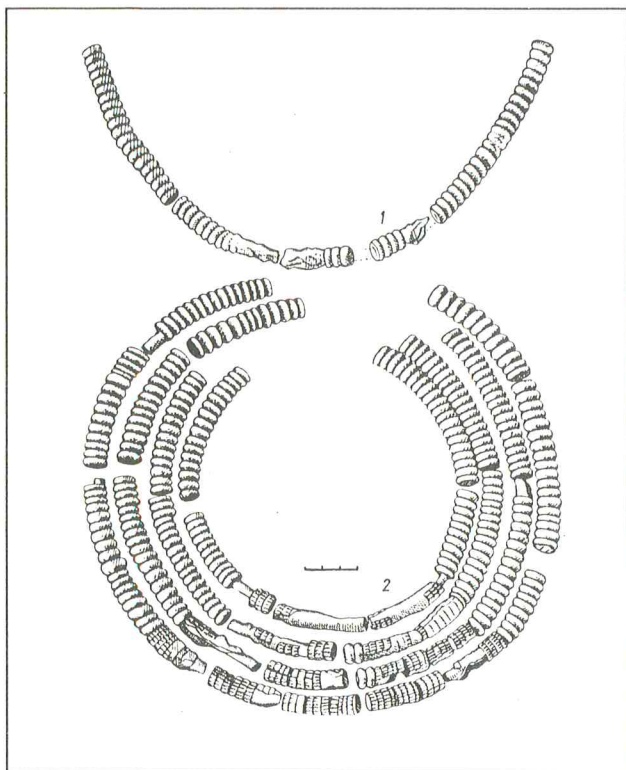
Vyro kape Nr. 9 rastas gintarinių karolių vėrinys iš 7 įvairaus dydžio karoliukų (pav. 38: 1). Didžiausias vidurinis karoliukas. Jis žemo cilindro formos, 2 cm skersmens, 0,6 cm aukščio. Kiti 2 karoliukai mažesni, taip pat cilindro formos. Jų skersmuo 1 cm ir 1,3 cm, aukštis atitinkamai – 0,7 cm ir 0,5 cm. Dar kiti 3 karoliukai lyg plokšti. Jų skersmuo 1–1,1 cm, o aukštis 0,4–0,5 cm. Pats mažiausias karoliukas yra dvigubo nupjauto kūgio formos. Jo skersmuo 0,7 cm, aukštis 0,5 cm.

Moters kape Nr. 22 rasta žalvarinių karoliukų, įvijėlių ir grandelių vėrinys (pav. 39). 9 žal-



36 pav. Antkaklės dėželinės: 1 – iš kapo Nr. 32; 2 – iš ploto Nr. 94; antkaklės su kabliuku ir kilpele: 3 – iš kapo Nr. 72; 4 – iš kapo Nr. 73; antkaklė dvigubu lankeliu: 5 – iš kapo Nr. 23; antkaklė tordiruotu lankeliu: 6 – iš kapo Nr. 22

Fig. 36. Box necklaces: 1 – grave No. 32, 2 – area No. 94; necklacer with hook and loop: 3 – grave No. 72, 4 – grave No. 73; necklace with double bow: 5 – grave No. 23; necklace with twisted bow: 6 – grave No. 22



37 pav. Karolių apvaros: 1 – iš kapo Nr. 26; 2 – iš kapo Nr. 42A

Fig. 37. Bead necklaces: 1 – grave No. 26, 2 – grave No. 42A

variniai karoliukai keturkampio formos su įpjautais horizontaliais grioveliais kraštuose. Karoliukų aukštis 0,7–0,9 cm, plotis – 0,7–0,8 cm. Tarp karoliukų vėrinio viduryje suvertos žalvarinės grandelės. Grandelių skersmuo 1,8–2,2 cm. Jos sulenktos iš 0,2–0,3 cm storio žalvarinės apskrito skersinio pjūvio vielos. Kitur tarp karoliukų įvertos žalvarinės įvijėlės. Jų skersmuo 0,5–0,6 cm. Kai kurios įvijėlės aptrupėjusios, perlūžusios.

Moters kape Nr. 63 rasti net 3 karolių vėriniai. Jie puošė labiau krūtinę negu kaklą.

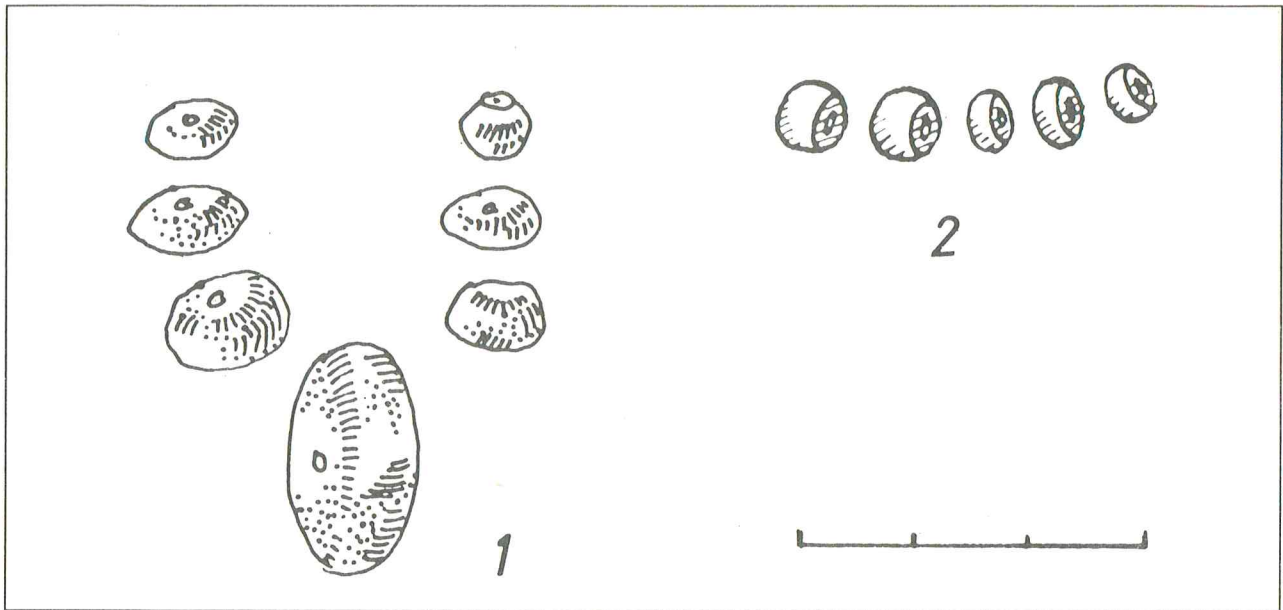
Pirmąjį vėrinį sudaro 7 karoliukai (pav. 40: 5–11). 4 jų (pav. 40: 6, 7, 10, 11) gintariniai. Vienas suskilęs (pav. 40: 10), du – dvigubo nupjauto kūgio formos: mažesniojo skersmuo 1 cm, didesniojo – 1,4 cm. Netaisyklingo stačiakampio formos gintaro karoliuko (pav. 40: 6) ilgis 1,2 cm, skersmuo – 0,7 cm. Be to, vėrinyje rastas 1 bi-

serinis statinėlės formos dvigubas karoliukas (pav. 40: 8). Jo ilgis 0,9 cm. 2 mėlyno stiklo karoliukai stačiakampio nupjautais galais formos (pav. 40: 5, 9). Mažesniojo ilgis 0,6 cm, didesniojo – 0,8 cm.

Antrąjį vėrinį sudaro 9 karoliukai (pav. 40: 12–20). 2 gintariniai: vienas skritulio formos 1,4 cm skersmens ir 0,7 cm aukščio (pav. 40: 13), kitas dvigubo nupjauto kūgio formos 1 cm skersmens ir 0,9 cm aukščio (pav. 40: 20). Be to, 2 žalsvo stiklo įvijiniai karoliukai (pav. 40: 16, 17). Didesniojo skersmuo 2 cm, mažesniojo 1,8 cm. Stiklas žalsvai matinės spalvos. Įvijelių storis apie 0,2 cm. 2 moliniai rausvos spalvos karolėliai statinėlių formos (pav. 40: 15, 18). Jie 1,3 cm ir 1,5 cm skersmens ir atitinkamai 1 cm ir 1,1 cm aukščio. Vienas tamsiai pilko stiklo skritulio formos karoliukas (pav. 40: 14). Jo skersmuo 1,6 cm ir aukštis 1 cm. Paviršius puoštas balto stiklo „8“ rašto ornamentu. Dar vienas karoliukas – mėlyno matinio stiklo statinėlės formos 1,3 cm skersmens ir 0,8 cm aukščio (pav. 40: 19). Jo paviršius puoštas baltais ir rausvais brūkšneliais. Ir pagaliau 1 tamsiai mėlyno stiklo trikampio formos (pav. 40: 12) karoliukas. Jame įlietos pilko stiklo juostelės. Karoliuko aukštis – 0,7 cm.

Trečiąjį vėrinį sudaro 4 karoliukai (pav. 40: 1–4). Vienas jų gintarinis dvigubo nupjauto kūgio formos (pav. 40: 4). Jo skersmuo 1 cm, aukštis – 0,7 cm. Be to, rastas žalvarinis puodelio formos (pav. 40: 2) 2,1 cm skersmens ir 1,6 cm aukščio karoliukas ir molinis skritulio formos (pav. 40: 1) karoliukas, 2,2 cm skersmens ir 1,3 cm aukščio. Jo paviršiumi aplinkui eina 3 ištisos raudonos, 1 mėlyna zigzaginė ir 2 geltonos zigzaginės juostelės. Visos juostelės išdėstytos viena šalia kitos. Vėrinyje rastas ir tamsiai žalsvos spalvos stiklinis statinėlės formos karoliukas (pav. 40: 3). Jo paviršiuje įlydytos 4 raudono, 2 balto, 1 geltono stiklo ar emalės banguotos juostelės. Jų išdėstymo tvarka: raudona, balta, raudona, geltona, raudona, balta, raudona. Šio karoliuko skersmuo 1,8 cm, aukštis – taip pat 1,8 cm.

Moters kape Nr. 83 rastas karolių vėrinys, susidedęs iš 8 gintaro karoliukų. Karoliukai dvigubo nupjauto kūgio formos (pav. 41: 2). Jie maždaug vienodo dydžio: 0,7–0,8 cm skersmens ir 0,5 cm aukščio.



38 pav. Karolių vėriniai: 1 – iš kapo Nr. 9; 2 – iš kapo Nr. 50

Fig. 38. Strings of beads: 1 – grave No. 9, 2 – grave No. 50

Moters kape Nr. 84 rastas karolių vėrinys, susidedęs iš 14 gintarinių karoliukų ir 1 žalvarinės įvijėlės vėrinio viduryje (pav. 41: 1). 12 karoliukų dvigubo nupjauto kūgio formos, 0,9–1,3 cm skersmens. Arčiau vėrinio vidurio – 2 netaisyklingo stačiakampio formos gintaro karoliukai. Stambesniojo ilgis 2,2 cm, smulkesniojo – 2 cm. Jų galuose išgręžtos skylutės įvėrimui. Vėrinio viduryje įverta žalvarinė 0,5 cm ilgio įvijėlė. Ji sulenкта iš pusiau apskrito skersinio pjūvio žalvarinės vielos.

Moters kape Nr. 85 rastas karolių vėrinys, susidedęs iš 10 karoliukų (pav. 41: 4). Iš jų 7 įvairaus dydžio gintaro karoliukai. Jie visi dvigubo nupjauto kūgio formos, o jų skersmuo 0,7–0,9 cm. Be gintarinių, rasti 3 mėlyno stiklo karoliukai. Jie skritulio formos (pav. 41: 4 a–c). Jų skersmuo 0,6–0,7 cm. Atrodo, kad jie visi buvo suverti ant storoko siūlo, nes juose esančios skylutės platokos – 0,3–0,4 cm.

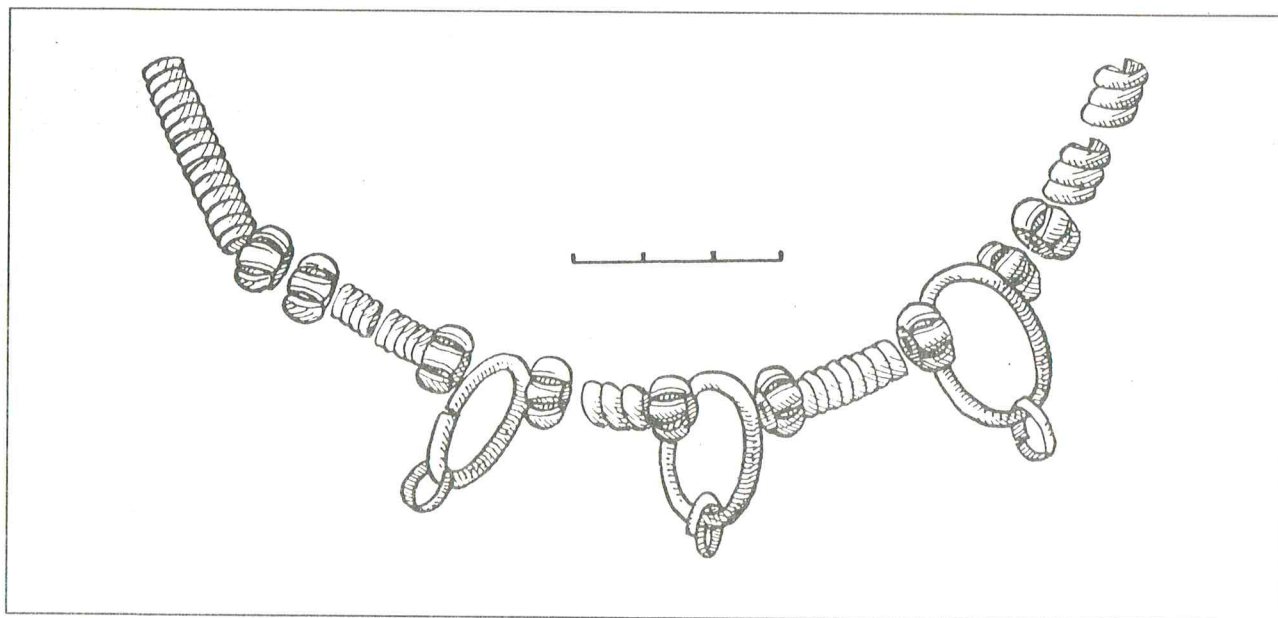
Moters kape Nr. 87 rastas karolių vėrinys, susidedęs iš 3 gintaro karoliukų. Jie visi dvigubo nupjauto kūgio formos (pav. 41: 3). Mažesnis 1,2 cm skersmens ir 0,6 cm aukščio. Didesnieji – 1,5 cm skersmens ir 0,7–0,8 cm aukščio.

Vyro degintiniame kape Nr. 50 rasti 5 mėlyno stiklo karoliukai (iš buvusio vėrinio?). 2 ka-

roliukai statinėlės formos (pav. 38: 2, 2 pirmieji). Jų skersmuo 0,6 cm, aukštis – 0,4–0,5 cm. Kiti trys smulkesni. Jie disko formos (pav. 38: 2, 3 paskesnieji). Jie 0,5 cm skersmens.

Be karolių vėrinių, to meto gyventojai puošėsi ir pavieniais karoliukais. Pavienių karoliukų rasta ir vyrų, ir moterų griautiniuose ir degintiniuose kapuose. Moters kape Nr. 19 netoli antkaklės rasti gintarinis ir žalvarinis karoliukai. Atstumas tarp jų – 10 cm. Gintaro karoliukas nupjauto dvigubo kūgio formos (pav. 42: 1). Jo skersmuo 0,8 cm, aukštis – 0,6 cm, skylutės skersmuo – 0,3 cm. Žalvarinis karoliukas kampuotas (pav. 42: 2). Jo ilgis 1 cm, skersmuo – 0,8 cm, skylutės skersmuo – 0,3 cm. 2 pavieniai gintaro karoliukai rasti degintiniame vyro kape Nr. 36. Jie abu nupjauto dvigubo kūgio formos su ryškia briauna per vidurį (pav. 42: 3, 4). Pirmojo aukštis 0,9 cm, skersmuo – 2 cm. Antrojo atitinkamai 0,7 cm ir 2,1 cm. Per jų vidurį išgręžtos 0,5 cm skersmens skylutės.

Vyro degintiniame kape Nr. 40 rasti 2 žalvariniai karoliukai. Jie abu dvigubi, t.y. kiekvienas jų sudarytas iš 2 nupjauto dvigubo kūgio formos karoliukų (pav. 42: 5, 6). Pirmojo karoliuko skersmuo 1,4 cm, ilgis 1,6 cm, antrojo atitinkamai



39 pav. Karolių vėrinys iš kapo Nr. 22

Fig. 39. String of beads; grave No. 22

1,7 cm ir 1,4 cm. Jie turi 0,5 cm skersmens skylutes. Analogiškas karolis rastas plote Nr. 49 kv. 6B (pav. 42: 10). Jo plotis 1,8 cm, skersmuo – 1,9 cm. Vyro degintiniame kape Nr. 48 rastas daugiakampės formos žalvarinis karoliukas (pav. 42: 7). Jo aukštis 1,1 cm, ilgis 1,2 cm, skylutės skersmuo – 0,6 cm.

Vyro griautiniame kape Nr. 89 mirusiojo krūtinės srityje rastas gintarinis skritulio formos karoliukas (pav. 42: 8). Jo skersmuo 1,4 cm, aukštis – 0,8 cm.

Keli įvairios formos gintaro karoliai rasti atsitiktinai kituose plotuose. Degintinių kapų zonoje ploto Nr. 48 kv. 9B rastas nupjauto kūgio formos gintaro karolis (pav. 42: 9). Jo aukštis – 1,5 cm, skersmuo ties pagrindu – 2 cm, viršūnėje – 1,3 cm. Centre išgręžtos skylutės skersmuo 0,7 cm. Griautinių kapų zonoje ploto Nr. 156 kv. 10A rastas stambus skritulio formos karolis (pav. 42: 11). Jo skersmuo 4,1 cm, aukštis – 2,1 cm, skylutės skersmuo – 0,9 cm.

III. Krūtinės papuošalai

Gausūs ir įvairūs krūtinės papuošalai. Tai įvairių tipų segės, įvairių formų smeigtukai, įvairūs pakabučiai.

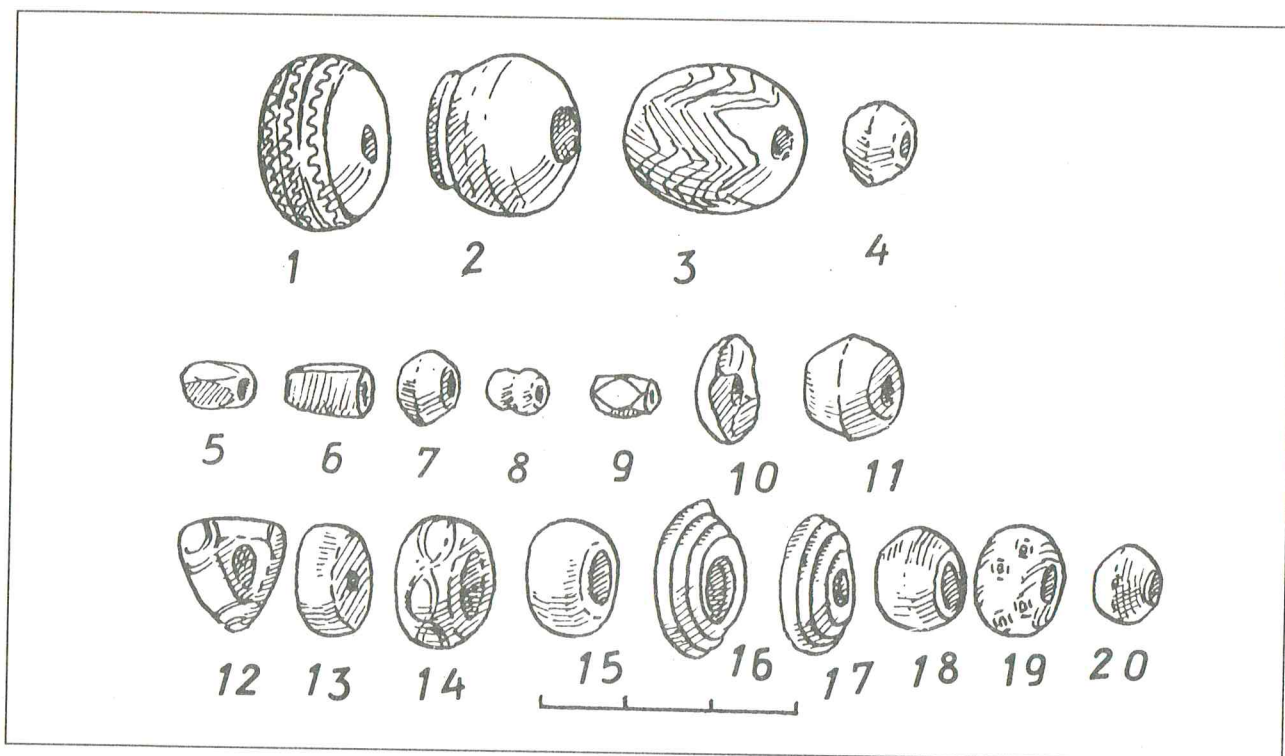
1. Segės. Kapinyne kapuose ir pavieniui rasta įvairių formų ir tipų segių.

A. Akinės segės. Tokių segių rasta 2. Abi jos žalvarinės. Viena rasta plote Nr. 3 kapo Nr. 4 išpjovoje, kita – ploto Nr. 78 kv. 3A (pav. 43: 1, 2). Abiejų segių adatėlės nulūžusios. Rastosios kapo Nr. 4 išpjovoje įvija smarkiai sunaikinta korozijos. Per jos liemenėlio ir kojelės vidurį – iškili briauna. Plote Nr. 78 rastosios liemenėlis ir kojelė puošti. Per liemenėlio vidurį išilgai išdėstyta eilė akučių, o iš abiejų pusių išpausti grioveliai. Ties kojelės sandūra su liemenėliu, kojelės centre ir pabaigoje išpausta po 2 akutes. Pirmosios segės ilgis 7,5 cm, antrosios – 6,3 cm. Pirmosios liemenėlio plotis – 1,2 cm, kojelės – 1,7 cm, antrosios atitinkamai 1,3 cm ir 1,9 cm. Antrosios įvija susukta iš stačiakampio skersinio pjūvio žalvarinės vielos. Įvija aptrupėjusi. Išlikusios jos dalies ilgis – 2,1 cm.

Pagal formą jos skiriamos prūsų serijos akinių segių variantui. Tokių segių, datuojamų I–II a., rasta ir kituose Vakarų Lietuvos kapinyuose, [9, p. 33].

B. Lankinės segės.

a) Lankinės segės lenkta kojele. Tokių segių rasta 12. Iš jų 10 – griautiniuose kapuose ir 2 – kituose plotuose kaip atsitiktiniai radiniai.



40 pav. Karolių vėriniai iš kapo Nr. 63: 1-4 – pirmas vėrinys, 5-11 – antras vėrinys, 12-20 – trečias vėrinys

Fig. 40. Strings of beads; grave No. 63: 1-4 – first strings, 5-11 – second string, 12-20 – third string

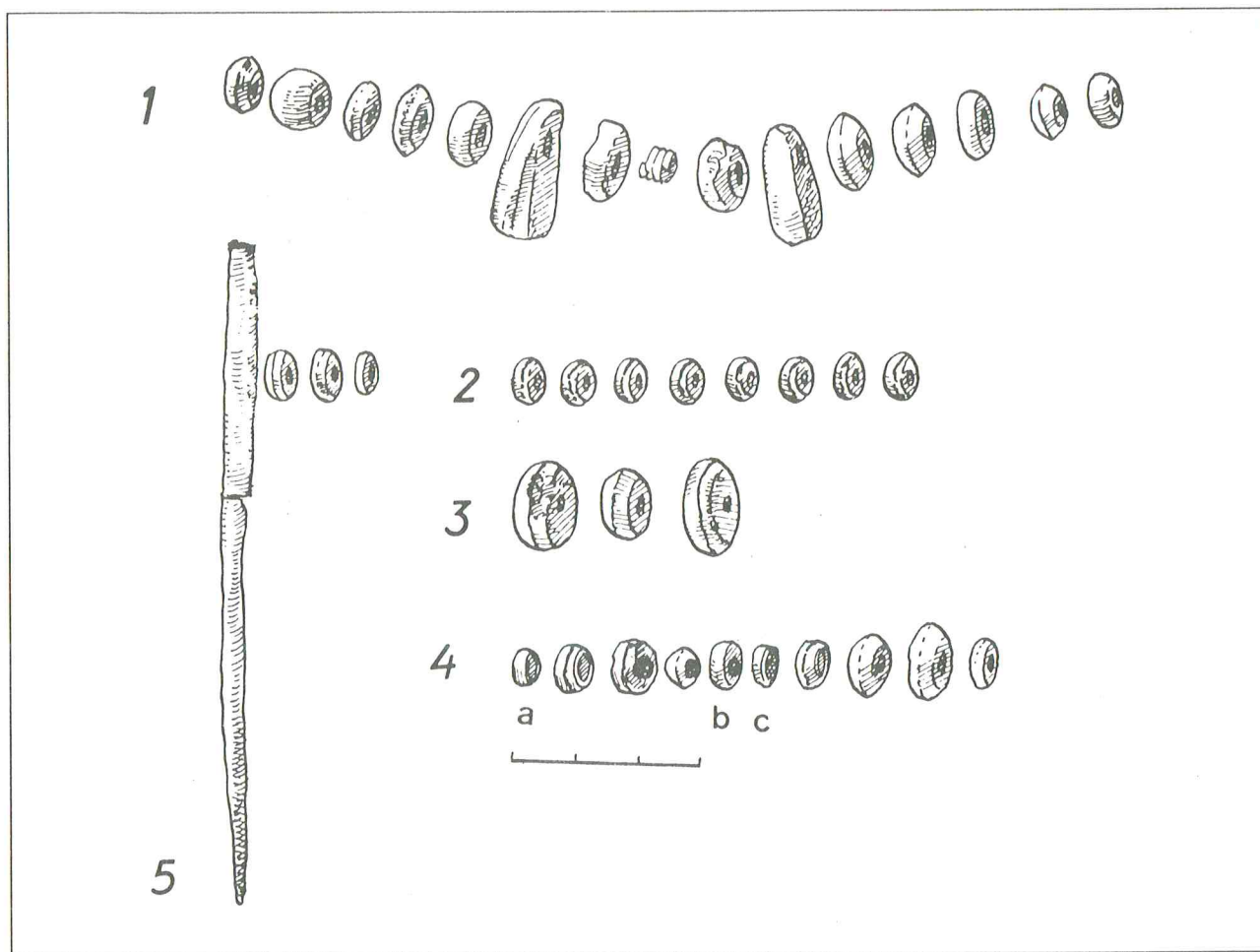
7 rastos moterų ir 3 – vyrų kapuose. Pagal formą rastąsias seges galima skirstyti į 2 grupes. Tai:

a₁) *Paprastosios segės lenkta kojele.* Tokių segių kapinyne rasta daugiausiai – 11. Vienos jų išsilaikiusios gana neblogai – iš kapų Nr. 5, 62, 74, 78, 80 ir ploto Nr. 94 kv. 10B (pav. 43: 3, 5, 8, 9; 44: 1, 4), kitos – iš kapų Nr. 58, 65, 71, 83 ir ploto Nr. 91 kv. 4B – apirusios, kai kurių išlikę tik fragmentai (pav. 43: 4, 6, 7; 44: 2, 3). Šių segių įvijų ilgis svyruoja nuo 2,4 cm iki 3,2 cm, o jų bendras ilgis – 4,4–7,5 cm. Įvijos atviros, liemenėliai ir kojelės pusiau apskrito skersinio pjūvio. Visos segės ties liemenėlio ir kojelės sandūra turi po 2–8 žiedelius – apviją iš nuo užkabos likusios vielos. Segės iš ploto Nr. 91 kv. 4B skirtingas nei kitų segių lankelis. Jo viršuje yra dvi išilginės briaunelės, o liemenėlio priekyje nedidelis pumpurėlis (pav. 44: 3). Ties sandūra su kojele liemenėlis truputį suplotas ir toje vietoje išpaustas „X“ ženklas.

a₂) *Lankinė lenkta kojele segė su buožele liemenėlio priekyje.* Tokia segė (pav. 44: 5) rasta griautiniame moters kape Nr. 61. Vienos įvijos galas nulūžęs, kitame gale tokia pat buoželė kaip ir ant liemenėlio. Liemenėlis ir kojelė pusiau apskrito skersinio pjūvio. Jų sandūra apvyniota 8 žalvarinės vielos apvijomis. Įvijos ilgis 5,4 cm, segės ilgis – 7,4 cm.

Visos apibūdintosios segės – žalvarinės. Tokių segių rasta ir kituose Vakarų Lietuvos kapinynuose [18, p. 66–100].

Moters kape Nr. 74 ir plote Nr. 79 kv. 9A rastosios žalvarinės segės labai panašios į lankines lenkta kojele seges, tik jų kojelių forma skiriasi. Segės iš kapo Nr. 74 (pav. 44: 6) lankelis apskrito skersinio pjūvio, liemenėlis ir kojelė pusiau apskrito skersinio pjūvio. Ties liemenėlio ir kojelės sandūra labai neaiškus žiedelis. Kojelė į galą siaurėja. Ji sudaryta iš dviejų pakopų, primenančių stilizuotą galvutę. Antroje pakopoje (ties sandūra su liemenėliu) išpaustas „X“ ženklas. Įvijos ilgis – 2,9 cm, segės ilgis – 5 cm. Plote Nr. 79



41 pav. Karolių vėriniai: 1 – iš kapo Nr. 84; 2 – iš kapo Nr. 83; 3 – iš kapo Nr. 87; 4 – iš kapo Nr. 85; karoliukai ir geležinis smeigtukas: 5 – iš kapo Nr. 83

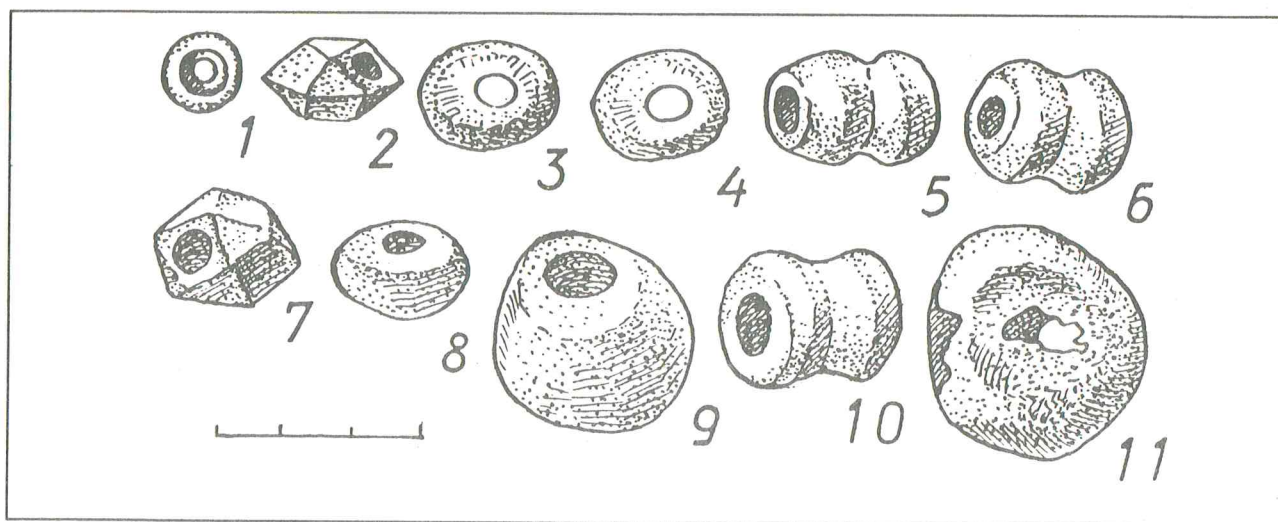
Fig. 41. Strings of beads: 1 – grave No. 84, 2 – grave No. 83, 3 – grave No. 87, 4 – grave No. 85; small beads and iron pin: 5 – grave No. 83

rastosios segės (pav. 44: 7) liemenėlis pusiau apskrito skersinio pjūvio, lankelis nulūžęs. Ties liemenėlio ir kojelės sandūra 1 žiedelis. Kojelė 2 pakopų, į galą siaurėjanti. Jos gale nežymus rantelis. Įvijos galai aptrupėję, ilgis 2,2 cm. Segės ilgis – 4 cm. Šių tipų segės nešiotos III–V a. [6, p. 123].

b) *Lankinė segė rombo formos kojele*, žalvarinė (pav. 45: 1). Ji rasta moters griautiniame kape Nr. 85. Lankelis, dalis įvijos ir adatėlės užkaba nulūžę. Liemenėlis stačiakampio skersinio pjūvio, 0,5 cm pločio. Kojelė rombo formos. Jos pakraščiais įmušta 2 eilės smulkių duobučių. Ties liemenėlio ir kojelės sandūra 2 žalvariniai žiede-

liai, o ant liemenėlio įmuštas „X“ ženklas. Išlikusios įvijos dalies ilgis 2,6 cm. Kojelės ilgis 1,7 cm, plotis ties viduriu – 1 cm. Pačios segės ilgis 4,5 cm.

c) *Lankinės žieduotosios segės*. Šių segių rasta 8. Iš jų 5 – griautiniuose kapuose ir 3 – atsitiktinai kituose plotuose: moterų kapuose Nr. 22 ir 85 (pav. 45: 2, 5), vyrų kapuose Nr. 39, 60, 89 (pav. 45: 3, 4, 6), plotuose Nr. 50 kv. 10B (pav. 46), Nr. 91 kv. 4B ir Nr. 105 kv. 9A (pav. 45: 7, 8). Dalis jų išsilaikiusios patenkinamai (pav. 45: 2, 6; 46), tačiau daugelio išlikę tik fragmentai. Šias seges galima skirstyti į kelias grupes.



42 pav. Karoliukai pavieniai: 1, 2 – iš kapo Nr. 19; 3, 4 – iš kapo Nr. 36; 5, 6 – iš kapo Nr. 40; 7 – iš kapo Nr. 48; 8 – iš kapo Nr. 89; 9 – iš ploto Nr. 48; 10 – iš ploto Nr. 49; 11 – iš ploto Nr. 156.

Fig. 42. Solitary beads: 1, 2 – grave No. 19; 3, 4 – grave No. 36; 5, 6 – grave No. 40; 7 – grave No. 48; 8 – grave No. 89; 9 – area No. 48; 10 – area No. 49; 11 – area No. 156

c₁) Pirmąją grupę sudaro segės, kurių liemenėliai ir kojelės yra apskrito skersinio pjūvio. Ant liemenėlio ir kojelės tokios segės turi žiedelius, o liemenėlio priekyje virš įvijos – buoželės su 1 ar keliais žiedeliais. Tokios segės (pav. 45: 3–5) rastos kapuose Nr. 39, 60, 85. Jų įvijų galuose būta buoželių. Įvijų ilgis 3,7–6,3 cm. Kadangi dviejų segių išlikę tik fragmentai – įvijos ir liemenėlių dalys, tai sunku spręsti apie jų dydį.

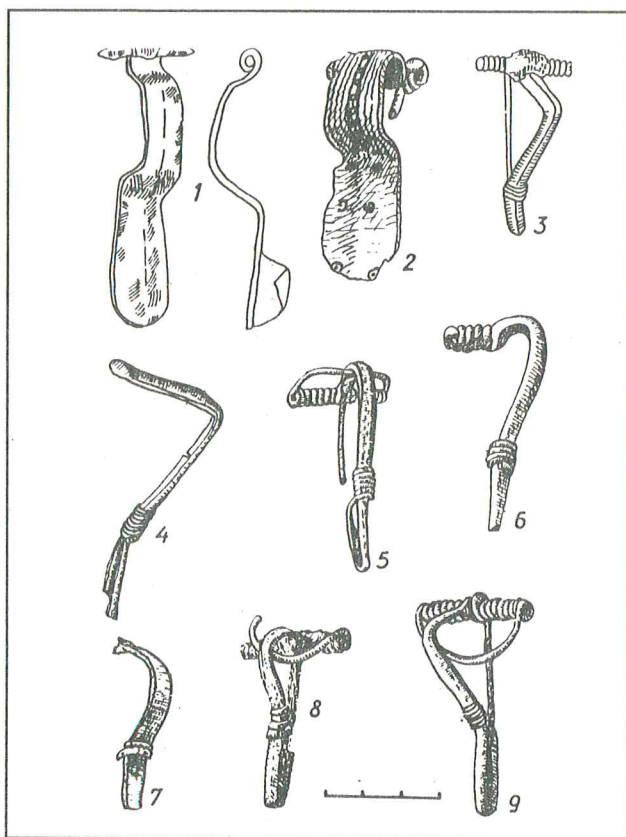
Geriau išsilaikiusios segės iš kapo Nr. 60 ilgis – 7 cm.

Segės iš ploto Nr. 91 kv. 4B ir Nr. 105 kv. 9A šiek tiek skiriasi nuo tik ką aptartųjų. Pirmosios liemenėlis daugiakampio skersinio pjūvio; antrosios – pusiau apskrito (pav. 45: 7, 8). Pirmosios liemenėlio priekyje virš įvijos matosi buoželė, o žiedeliai ties liemenėlio viduriu, arčiau sandūros su kojele, išdėstyti grupėmis. Tuo tarpu ant antrosios liemenėlio ir kojelės žiedeliai išdėstyti beveik vienodais tarpais. Šių segių ilgis atitinkamai 8,8 cm ir 8,7 cm.

c₂) Antrajai grupei skiriama žieduotoji žalvarinė segė iš vyro griautinio kapo Nr. 89 (pav. 45: 6). Jos liemenėlis pusiau apskrito skersinio pjūvio. Kojelė tiesi, siaura. Žiedeliai išdėstyti: ant liemenėlio ties įvija – 1, ties sandūra su kojele – 2, kojelės gale – 1. Įvijos ilgis 8,2 cm, segės ilgis – 9,3 cm.

c₃) Trečiajai grupei skiriamos žieduotosios segės iš moters kapo Nr. 22 ir ploto Nr. 50 kv. 10B (pav. 45: 2; pav. 46). Pirmoji žalvarinė, antroji sidabrinė. Segės iš kapo Nr. 22 liemenėlis, įvija ir lankelis perlūžę, nulūžusios įvijos buoželės. Lankelis pusiau apskrito skersinio pjūvio. Išilgai jo išpausti grioveliai. Ant liemenėlio išdėstyti 4 žiedeliai. Jų paviršius puostas skersinėmis įkartėlėmis. Kojelė platoka. Jos paviršius dengia plokštelė, puosta sieteliniu raštu, o ant jos užmauti žiedeliai, puosti skersinėmis įkartėlėmis. Segės ilgis 6,5 cm. Geriau išsilaikiusi panaši sidabrinė segė, rasta plote Nr. 50 kv. 10B. Įvija apirusi. Jos galuose buoželės su 2 žiedeliais. Lankelis trikampi skersinio pjūvio. Išilgai liemenėlio eina iškili briauna. Ant jo 4 žiedeliai, puosti skersinėmis įkartėlėmis. Kojelę dengusi plokštelė suirusi, po žiedeliais likę tik jos fragmentai. Iš jų galima spręsti, kad plokštelės paviršius buvo puostas sieteliniu raštu. Ant plokštelės buvo užmauti 4 stamboki žiedeliai, puosti skersinėmis įkartėlėmis. Segės įvijos ilgis drauge su buoželėmis – 11 cm, liemenėlio plotis – 2,2 cm, kojelės – 3,2 cm. Adatėlė nulūžusi, užkaba plati – 2,4 cm. Jos paviršius puostas trimis išilginėmis taškučių eilėmis. Segės ilgis – 10 cm.

Pirmosios grupės žieduotosios segės pačios ankstyviausios, skiriamos III–IV a. Antrosios gru-

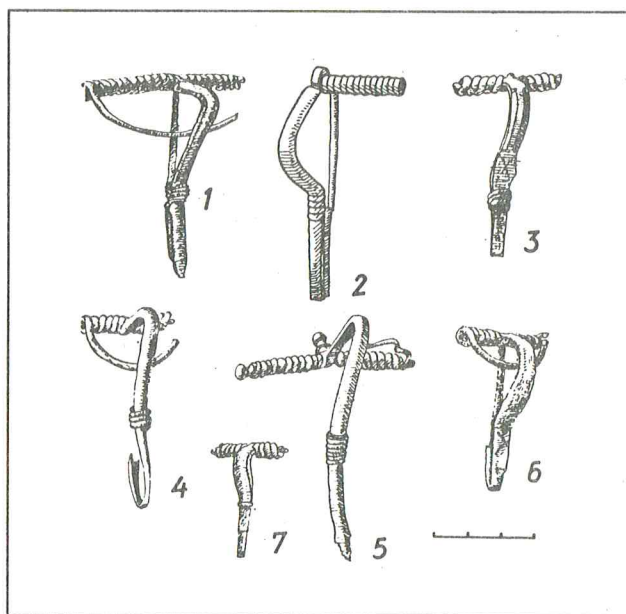


43 pav. Segės akinės: 1 - iš kapo Nr. 4; 2 - iš kapo Nr. 78; segės lankinės: 3 - iš kapo Nr. 5; 4 - iš kapo Nr. 58; 5 - iš kapo Nr. 62; 6 - iš kapo Nr. 65; 7 - iš kapo Nr. 71; 8 - iš kapo Nr. 74; 9 - iš kapo Nr. 78

Fig. 43. Brooches with insertion: grave No. 4; 2 - area No. 78; cross-bow brooches; 3 - grave No. 5; 4 - grave No. 58; 5 - grave No. 62; 6 - grave No. 65; 7 - grave No. 71; 8 - grave No. 74; 9 - grave No. 78

pės, vėlyvesnės, - IV a. Trečiosios grupės, vėlyviausios, nešiotos nuo V a. pabaigos iki VIII a. pabaigos [9, p. 40].

d) *Lankinės ilgakojos segės*. Jų rasta 3 (pav. 47: 1, 2, 3). Visos jos žalvarinės. Dvi rastos moterų griautiniuose kapuose Nr. 19, 23, trečia - ploto Nr. 6 kv. 1A. Kape Nr. 19 rastosios segės (pav. 47: 1) lankelis ir įvija atlūžę nuo liemenėlio, adatėlė visai nulūžusi. Liemenėlis stačiakampio skersinio pjūvio. Ties liemenėlio ir kojelės sandūra 2 žiedeliai, kurių paviršius puoštas skersinėmis įkartinėmis. Aptrupėjusi kojelė platoka - 1,2 cm. Skersai kojelės beveik vienodais tarpais



44 pav. Segės lankinės: 1 - iš kapo Nr. 80; 2 - iš kapo Nr. 83; 3 - iš ploto Nr. 91; 4 - iš ploto Nr. 94; 5 - iš kapo Nr. 61; 6 - iš kapo Nr. 74; 7 - iš ploto Nr. 79

Fig. 44. Arbaestlike brooches: 1 - grave No. 80, 2 - grave No. 83; 3 - area No. 91; 4 - area No. 94; 5 - grave No. 61; 6 - grave No. 74; 7 - area No. 79

irėžti grioveliai. Bendras segės ilgis 9 cm.

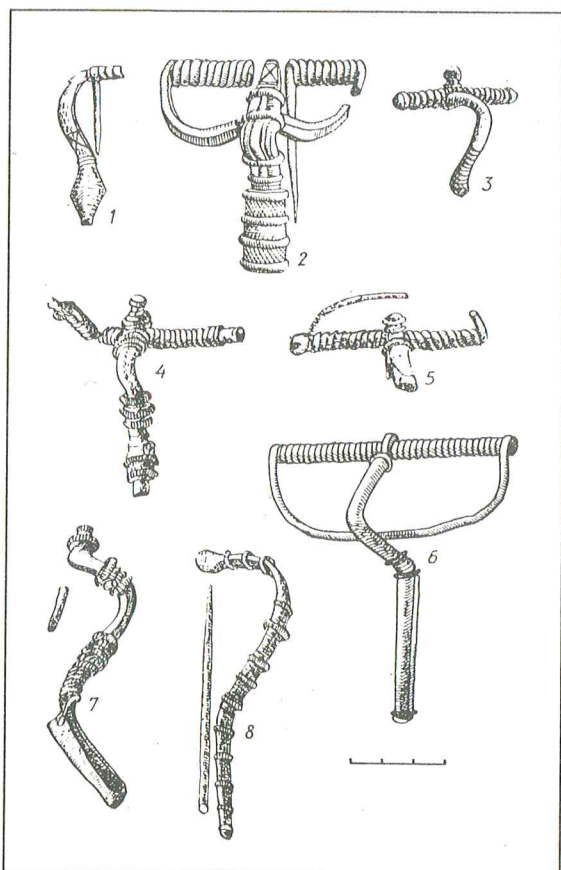
Kape Nr. 23 rastoji (pav. 47: 2) smarkiai korozijos apnaikinta. Įvijos galas su buožele nulūžęs. Liemenėlis ir kojelė pusiau apskrito skersinio pjūvio. Liemenėlio priekyje virš įvijos trapecijos formos plokštelė. Kojelė platoka - 1 cm, užkaba lietinė. Įvijos ilgis 7,3 cm, segės ilgis 8 cm.

Rastoji plote Nr. 6 kv. 1A (pav. 47: 3) irgi apirusi. Dalis įvijos ir adatėlė nulūžę. Iš išlikusio įvijos galo matyti, kad jos galuose buvo buoželės. Lankelis stačiakampio skersinio pjūvio, kojelė taip pat. Užkaba lietinė. Segės ilgis 5 cm.

Šios trys segės datuojamos V-VII a. [6, p. 327].

e) *Lankinės segės kryžmine kojule*. Jų rasta 2 (pav. 47: 4, 5). Abi jos lietinės žalvarinės. Jos rastos vyrų griautiniuose kapuose Nr. 15 ir 16.

Rastosios kape 15 (pav. 47: 4) liemenėlis trikampio skersinio pjūvio su ryškia išilgine briauna, įvijos link siaurėja. Įvijos galai baigiasi buoželėmis, kurių viena nulūžusi. Kojelė vienodo pločio



45 pav. Segės lankinės: rombo formos kojėle – 1 – iš kapo Nr. 85; žieduotosios – 2 – iš kapo Nr. 22; 3 – iš kapo Nr. 39; 4 – iš kapo Nr. 60; 5 – iš kapo Nr. 85; 6 – iš kapo Nr. 89; 7 – iš ploto Nr. 91; 8 – iš ploto Nr. 105

Fig. 45. Arbaestlike brooches: 1 – with diamond-shaped prong, grave No. 85; with rings; 2 – grave No. 22; 3 – grave No. 39; 4 – grave No. 60; 5 – grave No. 85; 6 – grave No. 89; 7 – area No. 91; 8 – area No. 105

per visą ilgį – apie 0,7 cm. Ties sandūra su lankeliu ir kojėlės gale po 1 kryžmą. Įvijos ilgis drauge su išlikusia buožele 4 cm, bendras segės ilgis 5 cm.

Rastosios kape Nr. 16 (pav. 47: 5) įvijos galai baigiasi buoželėmis. Liemenėlis trikampio skersinio pjūvio su ryškia išilgine briauna. Jo priekinėje dalyje virš įvijos keturkampė plokštelė, kurios paviršiuje įmuštos 4 duobutės. Kojėlė į galą šiek tiek plati ir baigiasi nedidele kryžma. Kryžmos pakraščiais įspausti grioveliai. Kryžmos plotis 0,6 cm, ilgis – 1,2 cm, bendras segės il-

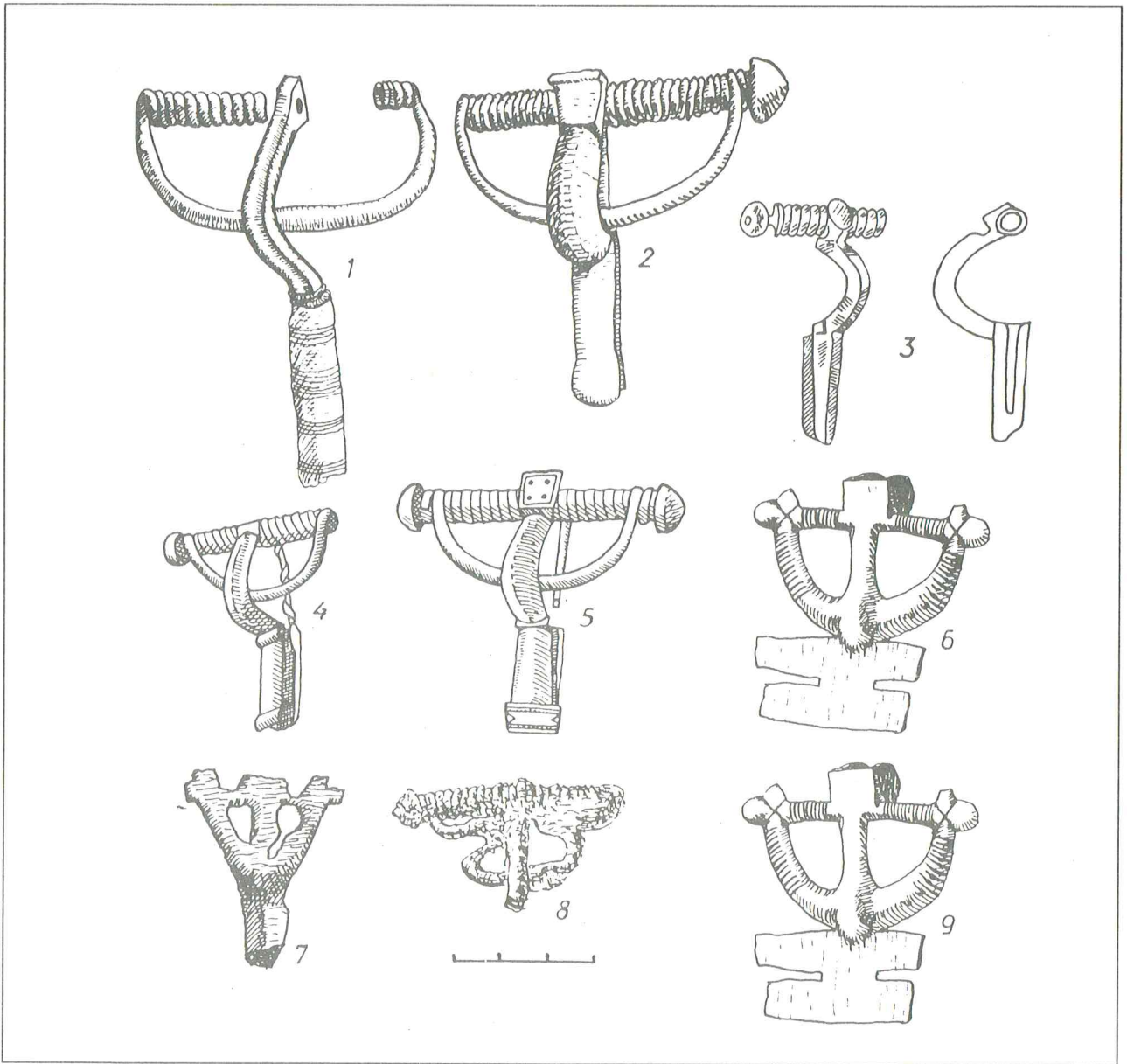


46 pav. Segė žieduotoji – iš ploto Nr. 50 kv. 10B
Fig. 46. Brooch with rings – area No. 50, field No. 10B

gis – 7,1 cm.

Šios segės skiriamos VI–VII a. [6, p. 33].

f) *Lankinė laiptelinė segė* (pav. 47: 6): Rasta ploto Nr. 26 kv. 7C. Ji žalvarinė. Adatėlė ir dalis laiptelių aptrupėję. Segė įvijos neturi, yra tik jos imitacija. Šios „įvijos“ galai baigiasi buoželėmis, išsikišusiomis į šonus nuo „įvijos“ ir į viršų lyg lankelio tęsinys. „Įvijos“ plotis drauge su buoželėmis 5 cm. Virš liemenėlio, lyg tęsinys, keturkampė plokštelė. Lankelis ir „įvija“ puošti skersiniais grioveliais. Apačioje segė baigiasi dviem laipteliais, kurie, atrodo, buvo dengti kito



47 pav. Segės lankinės: ilgakojės – 1 – iš kapo Nr. 19; 2 – iš kapo Nr. 23; 3 – iš ploto Nr. 6; kryžmine kojele – 4 – iš kapo Nr. 15; 5 – iš kapo Nr. 16; laiptelinė – 6 – iš ploto Nr. 26; kiauraraštė – 7 – iš kapo Nr. 28; neaiški – 8 – iš kapo Nr. 79

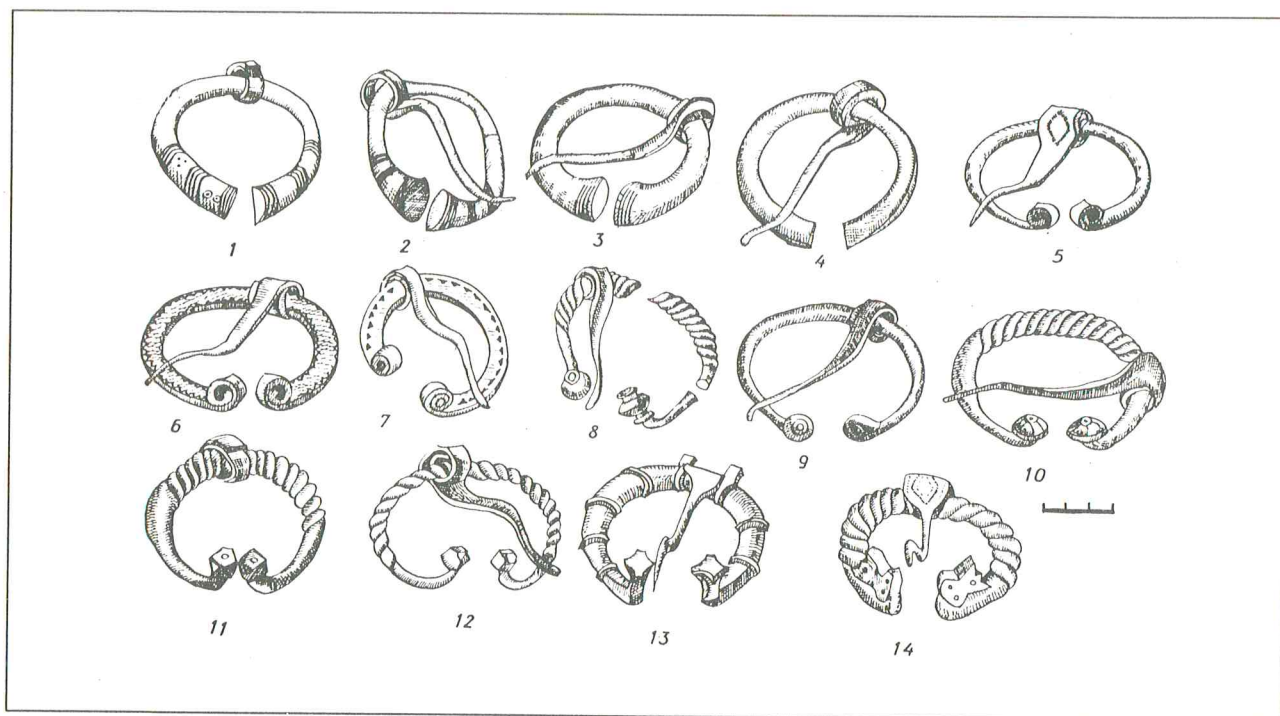
Fig. 47. Arbalestlike brooches: with long prongs – 1 – grave No. 19; 2 – grave No. 23; 3 – area No. 6; with crosslike prongs – 4 – grave No. 15; 5 – grave No. 16; "step" – 6 – area No. 26; apen-work – 7 – grave No. 28; vague – 8 – grave No. 79

metalo plokštelėmis. Laiptelių ilgis 3,4 cm ir 3,8 cm. Bendras segės ilgis – 5,8 cm.

Šio tipo segės vėlyvos ir datuojamos IX–XI ar net XII a. [6, p. 475].

g) Neaiškios formos žalvarinė lankinė segė

(pav. 47: 8) rasta vyro griautiniame kape Nr. 79. Ji labai sunaikinta korozijos. Išlikę dalis liemenėlio, deformuotas lankelis, įvija su buožele viename gale. Įvijos su buožele ilgis 5,2 cm, liemenėlio ilgis 2,5 cm.



48 pav. Segės pasaginės: platiąjančiais ir storejančiais galais – 1 – iš kapo Nr. 29; 2 – iš kapo Nr. 30; 3, 4 – iš kapo Nr. 44; cilindriniais galais – 5 – iš kapo Nr. 30; 6 – iš kapo Nr. 43B; 7 – iš kapo Nr. 44; aguoniniais galais – 8 – iš kapo Nr. 33; 9 – iš kapo Nr. 44; 10 – iš kapo Nr. 51; nusklembtais galvučių šonais – 11 – iš kapo Nr. 34; 12 – iš kapo Nr. 43A; žvaigždiniais galais – 13 – iš kapo Nr. 35; gyvuliniais galais – 14 – iš kapo Nr. 36

Fig. 48. Horseshoe-shaped brooches: with thick and wide prongs – 1 – grave No. 29; 2 – grave No. 30; 3, 4 – grave No. 44; with cylinder prongs: 5 – grave No. 30; 6 – grave No. 43B; 7 – grave No. 44; with papaveracious prongs: 8 – grave No. 33; 9 – grave No. 44; 10 – grave No. 51; with shaved sides of heads: 11 – grave No. 34; 12 – grave No. 43A; with starlike prongs: 13 – grave No. 35; with animal-shaped prongs: 14 – grave No. 36

C. *Lankinė kiauraraštė segė* (pav. 47: 7). Ji rasta vyro degintiniame kape Nr. 28. Ji žalvarinė, lietinė. Įvijos ir lankelio nėra, tik jų imitacija. „Įvijos“ galai išsikiša į šonus, už „lankelio“, o „lankelio“ – už „įvijos“. Tarp „lankelio“ ir liemenėlio netaisyklingos formos kiaurymės. Segės plotis ties „įvija“ – 3,3 cm. Dalis kojėlės nulūžusi. Bendras segės ilgis – 4,3 cm. Šio tipo segės vėlyvos. Ji rasta vėlyvame degintiniame kape.

D. *Pasaginės segės*. Šio tipo segės rastos degintiniuose vyrų kapuose arba tokių kapų zonoje pavieniui. Pagal lankelio galų formą jos skirstomos į kelias grupes.

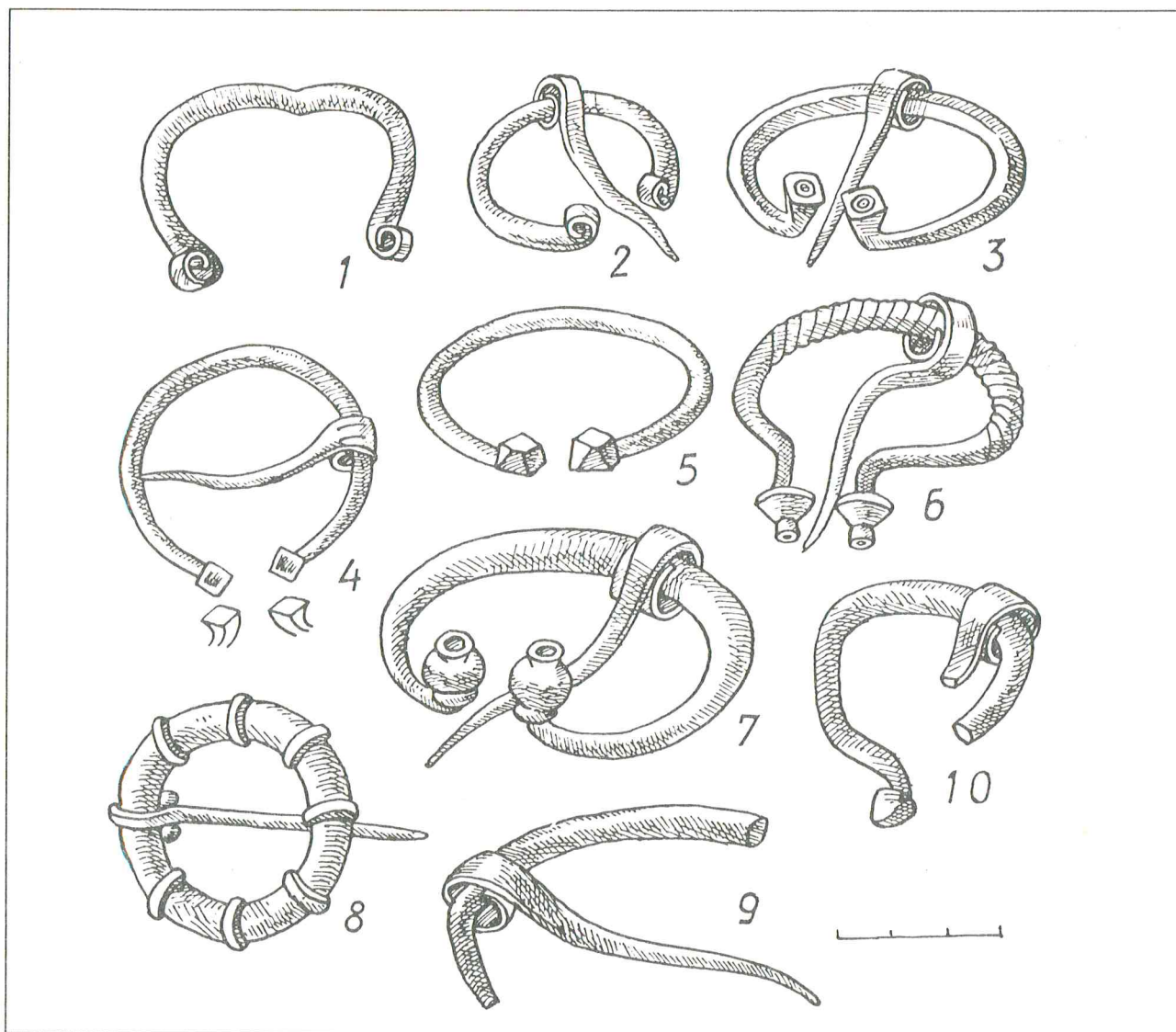
a) *Pasaginės segės cilindriniais galais*. Jų rasta 5. Visos žalvarinės, 3 rastos degintiniuose vyrų kapuose Nr. 30, 43B ir 44 (pav. 48: 5–7) ir 2 rastos atsitiktinai plotuose Nr. 48 kv. 3A ir Nr. 49

kv. 5A (pav. 49: 1, 2) degintinių kapų zonoje.

Kape Nr. 30 rastosios segės (pav. 48: 5) lankelis rombo formos, 0,5 cm skersmens, į vieną galą plonėjantis. Liežuvelis platokas, ties lankeliu puostas rombo formos piešiniu iš smulkių įkardėlių. Cilindrėliai šiek tiek siauresni (0,4 cm) už lankelį. Segės dydis 4,8x5,3 cm. Ši segė skiriama 6-ajai cilindrinų segių grupei.

Kapuose Nr. 43B ir 44 rastosios segės panašios. Jų lankeliai juostiniai, stačiakampio skersinio pjūvio, pirmosios 0,6 cm pločio ir 0,3 cm aukščio, antrosios – atitinkamai 0,5 cm ir 0,3 cm. Segės iš kapo Nr. 43B lankelio viršaus pakraščiais iš abiejų pusių įmušti nedideli trikampėliai (pav. 47: 6), o cilindrėliai puosti siaurais išilginiais grioveliais. Lankelis lenktas, 6,8 cm ilgio. Segės dydis 5,1x5,1 cm.

Segės iš kapo Nr. 44 lankelio viršaus išorinis



49 pav. Segės pasaginės: cilindriniais galais – 1 – iš ploto Nr. 48; 2 – iš ploto Nr. 49; keturkampėmis galvutėmis – 3 – iš plotų Nr. 19–22 ribos; 4 – iš šurfo Nr. 1; nusklembtais galvučių šonais – 5 – iš ploto Nr. 26; aguoniniais galais – 6 – iš ploto Nr. 25; 7 – iš ploto Nr. 42; žiedinė segė – 8 – iš kapo Nr. 41; segių fragmentai: 9 – iš kapo Nr. 53; 10 – iš ploto Nr. 50

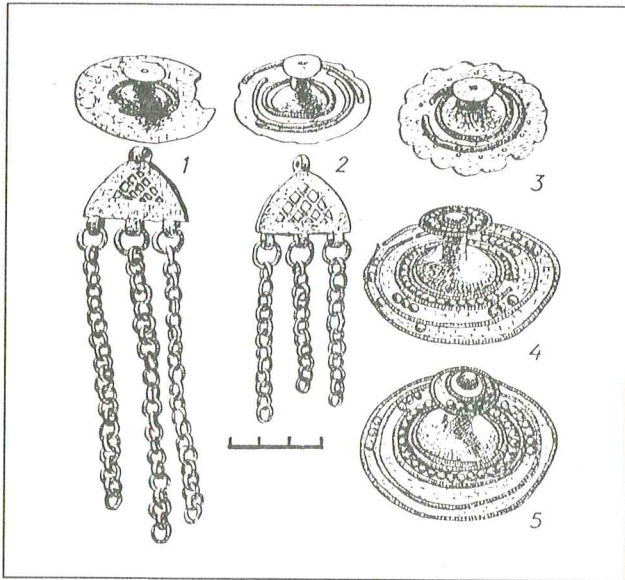
Fig. 49. Horseshoe-shaped vooches with cylinder prongs: 1 – area No. 48; 2 – area No. 49; with quadrangular heads: 3 – area No. 19–22 junction; 4 – pit No. 1; with shaved sides of heads: 5 – area No. 26; with papaveracious prongs: 6 – area No. 25; 7 – area No. 42; with rings: 8 – grave No. 41; fragments of brooches: 9 – grave No. 53; 10 – area No. 50

pakraštys puostas trikampeliais (pav. 48: 7). Cilindrėliai truputį platesni už lankelį. Liežuvėlis lenktas, 5 cm ilgio. Segės dydis 4,1x4,5 cm. Šios segės skiriamos 8-ajai cilindrinų segių grupei [9, p. 51].

Ploto Nr. 48 kv. 3A rastoji segė (pav. 49: 1)

deformuota, liežuvėlio nėra. Lankelis ovalo skersinio pjūvio, 0,5 cm skersmens. Tokio pat pločio ir cilindrėliai.

Ploto Nr. 49 kv. 5A rastoji segė (pav. 49: 2) išsilaikiusi gerai. Jos lankelis taip pat ovalo skersinio pjūvio, tik šiek tiek siauresnis, 0,4 cm sker-



50 pav. Segės apskritinės: 1, 2 – iš kapo Nr. 73; 3 – iš kapo Nr. 77; 4, 5 – iš kapo Nr. 85

Fig. 50. Round brooches: 1, 2 – grave No. 73; 3 – grave No. 77; 4, 5 – grave No. 85

smens. Cilindrėlių plotis kaip ir lankelio – 0,4 cm. Liežuvėlio ilgis – 4,5 cm. Segės dydis 3,4x3,7 cm.

Abiejų segių lankeliai neornamentuoti. Pagal lankelio skersinį pjūvį (ovalinį) jas galima priskirti 2-ajai cilindrinų segių grupei [9, p. 49]. Daug tokių segių rasta Vakarų Lietuvoje.

b) *Pasaginės segės kampuotais galais*. Tokių segių rasta 6. Iš jų 3 – degintiniuose vyrų kapuose ir 3 – pavieniui degintinių kapų zonoje. Pagal galų formą jos dar skirstomos į atskiras grupes.

b₁) Dvi *segės keturkampėmis galvutėmis* (pav. 49: 3, 4) rastos atsitiktinai ties plotų Nr. 19–22 riba ir šurfe Nr. 1. Jos žalvarinės. Jų abiejų lankeliai ovalo skersinio pjūvio, į galus plonėjantys ir siaurėjantys. Ties viduriu lankelių plotis apie 0,6 cm, galuose 0,4–0,3 cm. Galvutės aukštos, apie 0,5 cm, į viršų platėja. Segės iš plotų Nr. 19–22 ribos galvučių dydis 0,9x0,9 cm, o iš šurfo Nr. 1 – 0,6x0,6 cm. Pastarosios liežuvėlis ties lankeliu puoštas 2 išilginiais grioveliais. Pirmosios segės galvučių viršuje įmuštos skylutės ir grioveliai tarp jų. Segių dydis: pirmosios 3,5x5,4 cm, antrosios – 4,5x4,7 cm. Tokios formos segių ras-

ta pajūrio ir kituose kapinyuose [9, p. 52].

b₂) *Segės keturkampėmis nusklembtais kamvais galvutėmis*. Jų rasta 3 (pav. 48: 11, 12; 49: 5). Jos visos žalvarinės. 2 rastos degintiniuose kapuose Nr. 34 ir 43A ir 1 atsitiktinai ploto Nr. 26 kv. 3A. Segių iš kapų lankeliai ties viduriu vyti-pinti, galuose lygūs, vienalyčiai. Ties viduriu lankeliai storesni – 0,7 cm ir 0,6 cm, o galuose – 0,5 cm ir 0,4 cm. Šių segių keturkampių galvučių kampai nusklembti taip, kad galvutės atrodė lyg daugiakampės. Segės iš kapo Nr. 34 galvutės stambesnės, apie 0,7 cm skersmens, o iš kapo Nr. 43A smulkesnės – 0,5–0,6 cm. Pirmosios segės galvučių viršuje, centre, įmušta po 1 akutę. Jos liežuvėlis nulūžęs, antrosios liežuvėlis lenktas. Segių dydis atitinkamai 3,8x3,8 cm ir 5x5,3 cm.

Ploto Nr. 26 kv. 3A rastosios segės (pav. 49: 5) lankelis ovalo skersinio pjūvio, 0,5 cm skersmens. Jo viršus puoštas smulkiais trikampėliais. Lankelis visas vienodo pločio ir storio. Jo galai baigiasi žemomis galvutėmis. Jos keturkampės nusklembtais kampais (lyg daugiakampės). Segės liežuvėlis neišlikęs. Jos dydis 4,5x5 cm.

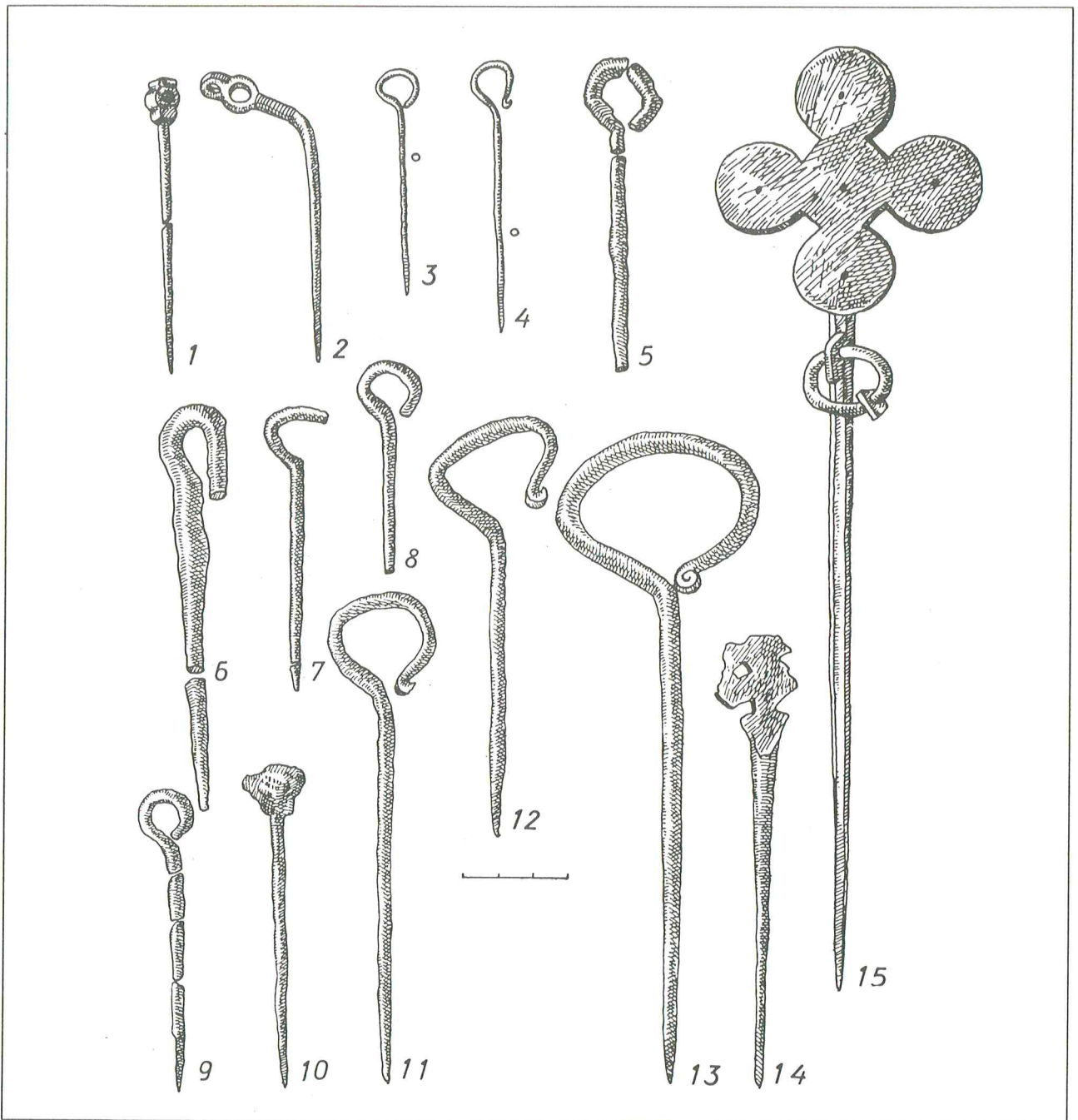
2 pirmosias galima skirti 3-iajai segių nusklembtomis galvutėmis grupei, o iš ploto Nr. 26 kv. 3A – 2-ajai tokių segių grupei [9, p. 52].

c) *Pasaginės segės aguoniniais galais*. Jų rasta 5. Iš jų 3 – degintiniuose vyrų kapuose Nr. 33, 44, 51 (pav. 48: 8–10) ir 2 pavieniui ploto Nr. 25 kv. 9C ir Nr. 42 kv. 8B (pav. 49: 6, 7). Visos jos žalvarinės.

Segės iš kapo Nr. 33 didesnė lankelio dalis tordiruota, o į galus lankelis vientisas lygus. Jo storis ties viduriu 0,9 cm, ties galais 0,5 cm. Lankelis sulūžęs į 3 dalis. Aguoninių galvučių aukštis 1,5 cm, skersmuo 1,4 cm. Liežuvėlio ilgis 7,5 cm.

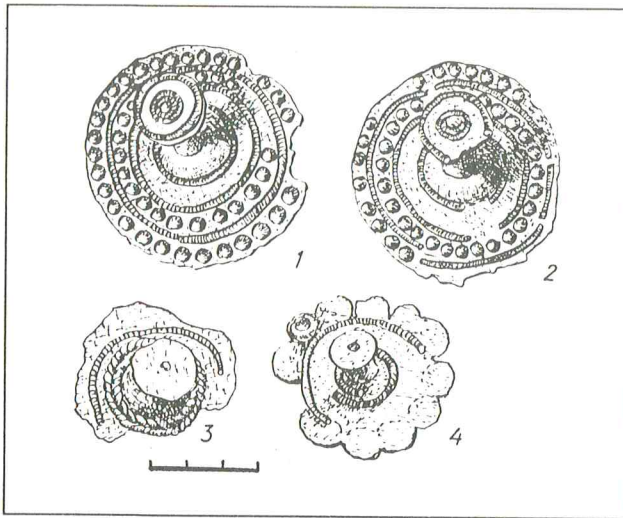
Segės iš kapo Nr. 44 lankelis rombo skersinio pjūvio. Ties viduriu storesnis, 0,5 cm pločio, į galus plonėja iki 0,4 cm. Aguoninės galvutės neaukštos – tik 1 cm, jų skersmuo – 0,9–1 cm. Liežuvėlis lenktas, 5,8 cm ilgio. Segės dydis 4,7x8 cm.

Segės iš kapo Nr. 51 lankelis tordiruotas, o galuose vientisas lygus. Ties viduriu jo storis 1,1 cm, galuose – 0,7 cm. Galvučių aukštis 1,6 cm, skersmuo 1,5–1,6 cm. Galvučių viršus puoštas vertikaliais grioveliais, einančiais iš galvutės



51 pav. Smeigtukai: statinėlinis – 1 – iš kapo Nr. 13; žiedinis – 2 – iš ploto Nr. 125; lazdeliniai – 3 – iš kapo Nr. 9; 4 – iš kapo Nr. 11; 5 – iš kapo Nr. 83; 6 – iš ploto Nr. 34; 7 – iš kapo Nr. 86; 8 – iš ploto Nr. 146; 9 – iš kapo Nr. 8; 10 – iš kapo Nr. 87; 11, 12 – iš ploto Nr. 18; 13 – iš kapo Nr. 22; lazdelinio galvutė – 16 – iš ploto Nr. 24; neaiškus – 14 – iš kapo Nr. 25; kryžinis – 15 – iš kapo Nr. 25

Fig. 51. Pins: with reel-shaped heads – 1 – grave No. 13; with rings – 2 – area No. 125; stich-shaped: 3 – grave No. 9; 4 – grave No. 11; 5 – grave No. 83; 6 – area No. 34; 7 – grave No. 86; 8 – area No. 146; 9 – grave No. 8; 10 – grave No. 87; 11, 12 – area No. 18; 13 – grave No. 22; head of a stick-shaped pin: 16 – area No. 24; vague: 14 – grave No. 25; with cross-like heads: 15 – grave No. 25



52 pav. Smeigtukai apskritomis galvutėmis: 1, 2 – iš kapo Nr. 72; 3 – iš ploto Nr. 106; 4 – iš ploto Nr. 125
Fig. 52. Pins with round heads: 1, 2 – grave No. 72; 3 – area No. 106; 4 – area No. 125

centro į pakraščius. Liežuvėlis lenktas, 7 cm ilgio. Segės dydis 5x7 cm.

Segės iš ploto Nr. 25 kv. 9C lankelis taip pat tordiruotas, o į galus vientisas lygus. Ties viduriu jo skersmuo 0,6 cm, galuose – 0,5 cm. Galvučių aukštis 1,9 cm, skersmuo 1,3 cm. Segės dydis 4,8x5 cm.

Taip pat aukštomis galvutėmis ir segė iš ploto Nr. 42 kv. 8B. Jos lankelis ovalo skersinio pjūvio, ties viduriu 0,9 cm, o į galus siaurėjantis iki 0,6 cm. Galvučių aukštis 2,1 cm, skersmuo 1,3 cm. Segės dydis 4,7x7 cm. Šią segę pagal lankelio formą galima skirti 2-ajai aguoninių segių grupei [9, p. 57].

Visas čia aptartas tordiruotais lankeliais seges galima skirti 4-ajai tokių segių grupei, o segę iš kapo Nr. 44, kurios lankelis rombo formos skersinio pjūvio, – 7-ajai grupei [9, p. 59].

d) *Pasaginės segės platėjančiais ir storėjančiais galais.* Tokių segių rasta 4 (pav. 48: 1–4) trijuose vyrų degintiniuose kapuose: Nr. 29, 30, 44 (dvi). Visos jos žalvarinės.

Segės iš kapo Nr. 29 lankelis pusiau apskrito skersinio pjūvio. Ties viduriu siauresnis – 0,9 cm, į galus plėtėja iki 1,4 cm. Kiekvienas lankelio galas puoštą trimis keturių skersinių griovelių grupėmis. Tarpai tarp griovelių grupių 0,5–0,6 cm.

Viename lankelio gale viename tarpe tarp griovelių grupių įmuštos 2 akutes, o kitame tarpe – 3 taškėliai (pav. 48: 1). Liežuvėlis nulaužtas, likęs tik jo lankelis. Segės dydis 4,9x5,1 cm.

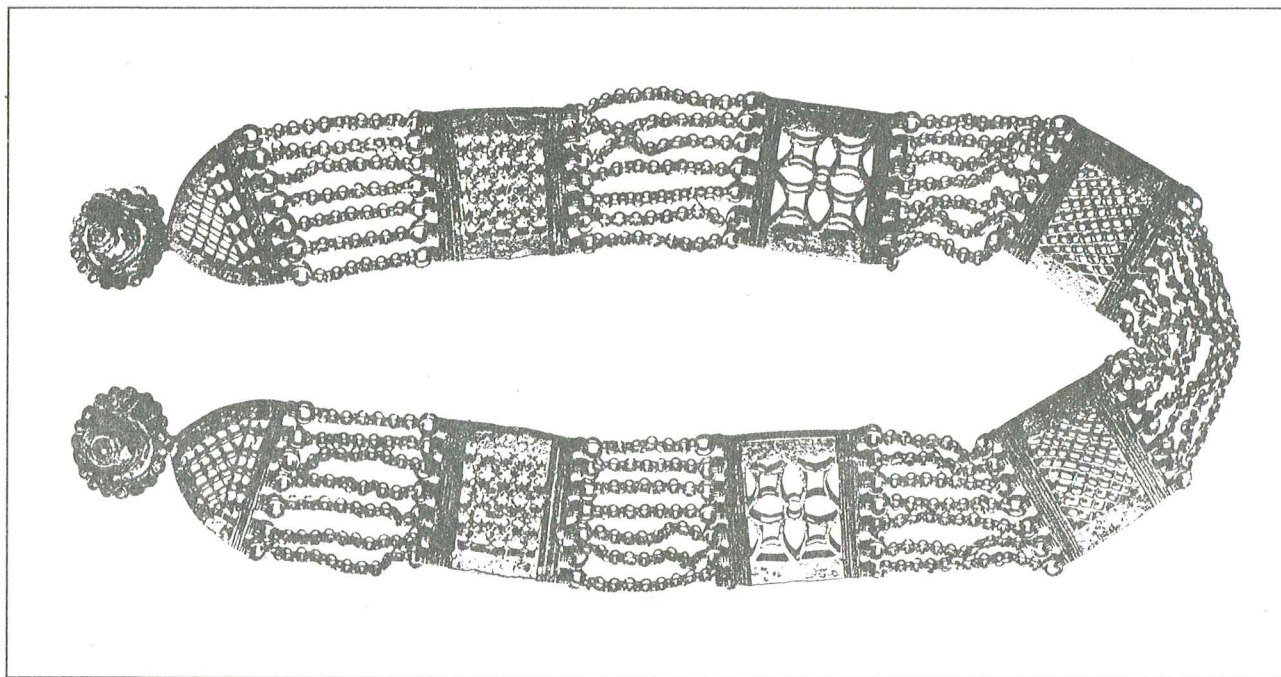
Kapuose Nr. 30 ir 44 rastos pastorintais galais segės. Jų abiejų lankeliai ovalo skersinio pjūvio, ties viduriu plonesni, į galus storėjančys. Pirmosios segės lankelio storis ties viduriu 0,7 cm, antrosios – 0,8 cm. Galuose lankelių storis atitinkamai 1,1 cm ir 1,5 cm. Abiejų segių lankelių galai puošti grioveliais ir iškilimais tarp jų. Segės iš kapo Nr. 30 galuose 3 grupės skersinių griovelių po 4 griovėlius kiekvienoje (pav. 48: 2). Segės iš kapo Nr. 44 lankelio galai puošti 4 skersiniais grioveliais (pav. 48: 3). Liežuvėlių ilgis atitinkamai 6 cm ir 8 cm. Segių dydis atitinkamai 4,5x5,0 cm ir 5,0x5,7 cm.

Kita segė iš kapo Nr. 44 – paplatintais galais. Lankelis apskrito skersinio pjūvio, į galus suplotas ir platesnis (pav. 48: 4). Ties viduriu lankelis 0,5 cm skersmens, galų plotis 0,7–0,8 cm. Liežuvėlio ilgis – 5 cm. Segės dydis 3,7x3,8 cm. Ši segė skiriama 7-ajai tokių segių grupei [9, p. 62].

e) *Pasaginė segė žvaigždiniiais galais* (pav. 48: 13). Ši segė rasta degintiniame vyro kape Nr. 35. Ji žalvarinė. Jos lankelis pusiau apskrito skersinio pjūvio, ties viduriu 1,4 cm pločio, į galus siaurėja iki 0,8 cm. Lankelis iškiliais žiedais suskirstytas į 9 dalis. Liežuvėlio tvirtinimo vietoje žiedeliai ryškesni – turi į išorę atsikišusias ataugėles. Liežuvėlio galas smarkiai lenktas. Žvaigždiniai galai aukštoki, siekia 1,6 cm. Žvaigždžių dydis 1,9x2 cm. Segės dydis 5x6 cm.

f) *Pasaginė segė gyvuliniais galais* (pav. 48: 14). Rasta degintiniame vyro kape Nr. 36. Ji žalvarinė. Didesnė jos lankelio dalis tordiruota, tik patys galai vientisi, lygūs, apskrito skersinio pjūvio. Lankelis ties viduriu storesnis – 1,2 cm, į galus siaurėja iki 0,7 cm. Galai baigiasi stiliizuotomis gyvulio galvutėmis. Galvučių išorinėse pusėse įmušta po 3 akutes. Liežuvėlio galas smarkiai lenktas. Kitas jo galas išplotas ir aplenkta apie segės lankelį. Ši liežuvėlio dalis ornamentuota: centre įmušta rombo figūra iš smulkių trikampelių ir įkartelių. Liežuvėlio pakraščiu irgi įmuštos smulkios įkartėlės. Segės dydis 5,4x5,7 cm.

E. *Žiedinė segė* (pav. 49: 8). Rasta degintiniame vyro kape Nr. 41. Ji žalvarinė. Lankelis



53 pav. Krūtinės papuošalas iš kapo Nr. 74

Fig. 53. Chest decoration – grave No. 74

pusiau apskrito skersinio pjūvio, 0,9 cm pločio. Visas lankelis iškiliais ranteliais padalytas į 8 dalis. Tarpai tarp rantelių 1,2 cm pločio. Antroje lankelio pusėje viršuje prilydyta ašelė liežuvėliui įkabinti, o apačioje – užkaba liežuvėliui užkabinti. Segės skersmuo – 4,2 cm.

Degintinių kapų zonoje rasta nemažai pasaginių segių fragmentų – atskirų lankelio dalių, cilindrinų, aguoninių, gyvulinių segių lankelių galų, iš kurių neįmanoma nustatyti segės tipo. Pavyzdžiui, vyro kape Nr. 53 rastas pasaginės segės fragmentas – dalis lankelio ir liežuvėlis (pav. 49: 9), – iš kurio sunku spręsti, kokiam tipui ją skirti. Lankelis nevienodo storio. Storiausioje vietoje skersmuo 0,8 cm.

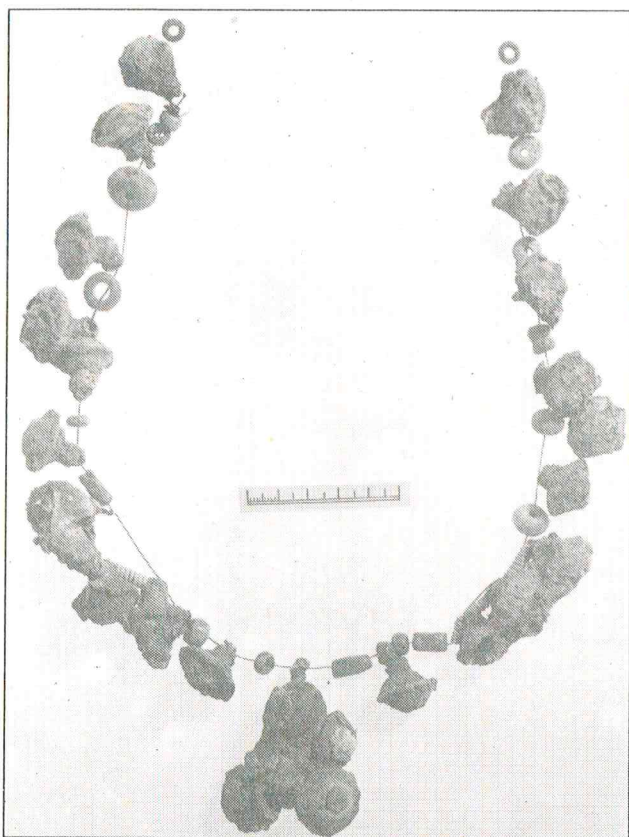
Ploto Nr. 50 kv. 10B rastosios pasaginės žalvarinės segės (pav. 49: 10) lankelis rombo formos skersinio pjūvio, ties viduriu 0,9 cm storio, o į galus siaurėja ir plonėja iki 0,4 cm. Lankelio viršus puoštas įkartėlėmis ir trikampėliais. Vienas lankelio galas nulūžęs, kitas apsilūdęs, ir sunku nustatyti, kokios formos jie buvo. Atrodo, kad lankelio galai baigėsi daugiakampėmis buoželėmis.

F. Apskritinės segės. Tokių segių rasta 5 (pav. 50: 1–5), visos žalvarinės. Jų aptikta mo-

terų griautiniuose kapuose Nr. 73 (dvi), Nr. 77 ir Nr. 85 (dvi). Jų galvutės neažūrinės, apskritos. Galvučių centrinėje dalyje yra 1,5–2 cm aukščio „tutulio“ formos „ataugos“. Aplink „tutulį“ galvučių viršuje buvo po 2–6 žalvarinius žiedelius, o tarp jų – gaubti kauburėliai (nuo kai kurių galvučių dalis žiedelių ir kauburėlių nukritę). Segės iš kapo Nr. 77 galvutės kraštai karpyti (pav. 50: 3). „Tutulių“ viršuje irgi pritvirtinta žalvarinių žiedelių, o tarp jų – žalvarinių kauburėlių. Segių iš kapo Nr. 85 „tutulių“ viršuje centre pritvirtintos mėlyno stiklo akutės. Segių galvučių skersmuo – nuo 4,8 cm iki 5,8 cm. „Tutulių“ viršaus skersmuo – 1,5–2,5 cm.

Prie segių iš kapo Nr. 73 buvo pakabinti beveik trikampio formos ažūriniai pakabučiai (pav. 50: 1,2). Jų pagrindų ilgis 3,2–3,3 cm, o jų aukštis – 2,8 cm. Ažūrą sudaro netaisyklingų trikampių, keturkampių formos skylutės. Pakabučių apačioje – po tris ašeles, į kurias įverta po grandelę, o prie jų prikabinta po žalvarinę grandinėlę. Pakabučiai žalvariniai lietiniai.

Tokių segių rasta ir kituose pajūrio kapinyuose – Aukštkiemiuose (Klaipėdos raj.), Lazdininkuose, Reketėje, Pryšmančiuose (Kretingos raj.)



54 pav. Krūtinės papuošalas iš kapo Nr. 85
Fig. 54. Chest decoration – grave No. 85

[15, p. 122; 2, p. 151; 19, p. 172; 18, p. 71].

2. Smeigtukai. Kaip jau minėta anksčiau, drabužiui susegti, o kartu ir krūtinei papuošti, be jau aptartų įvairių tipų ir formų segių, naudoti ir įvairių tipų smeigtukai. Jų rasta ir vyrų, ir moterų kapuose.

Pagal formą kapinyne rastuosius smeigtukus galima suskirstyti į keletą tipų:

a) *Statinėlinis žalvarinis smeigtukas*. Tokios formos smeigtukas (pav. 51: 1) rastas griautiniame moters kape Nr. 13. Šio smeigtuko galvutės viršutinėje ir apatinėje dalyse įrėžta po 1 gilų griovelį, kurie dalija galvutę į 3 dalis: viršutinį ir apatinį skritulius ir viduriniąją galvutės dalį, kurioje išgręžta skylutė. Skrituliai tokio pat pločio kaip ir vidurinioji galvutės dalis. Skrituliai puošti aplink įrėžtais grioveliais, o vidurinioji galvutės dalis – grioveliais ir įkartėlėmis. Galvutės aukštis

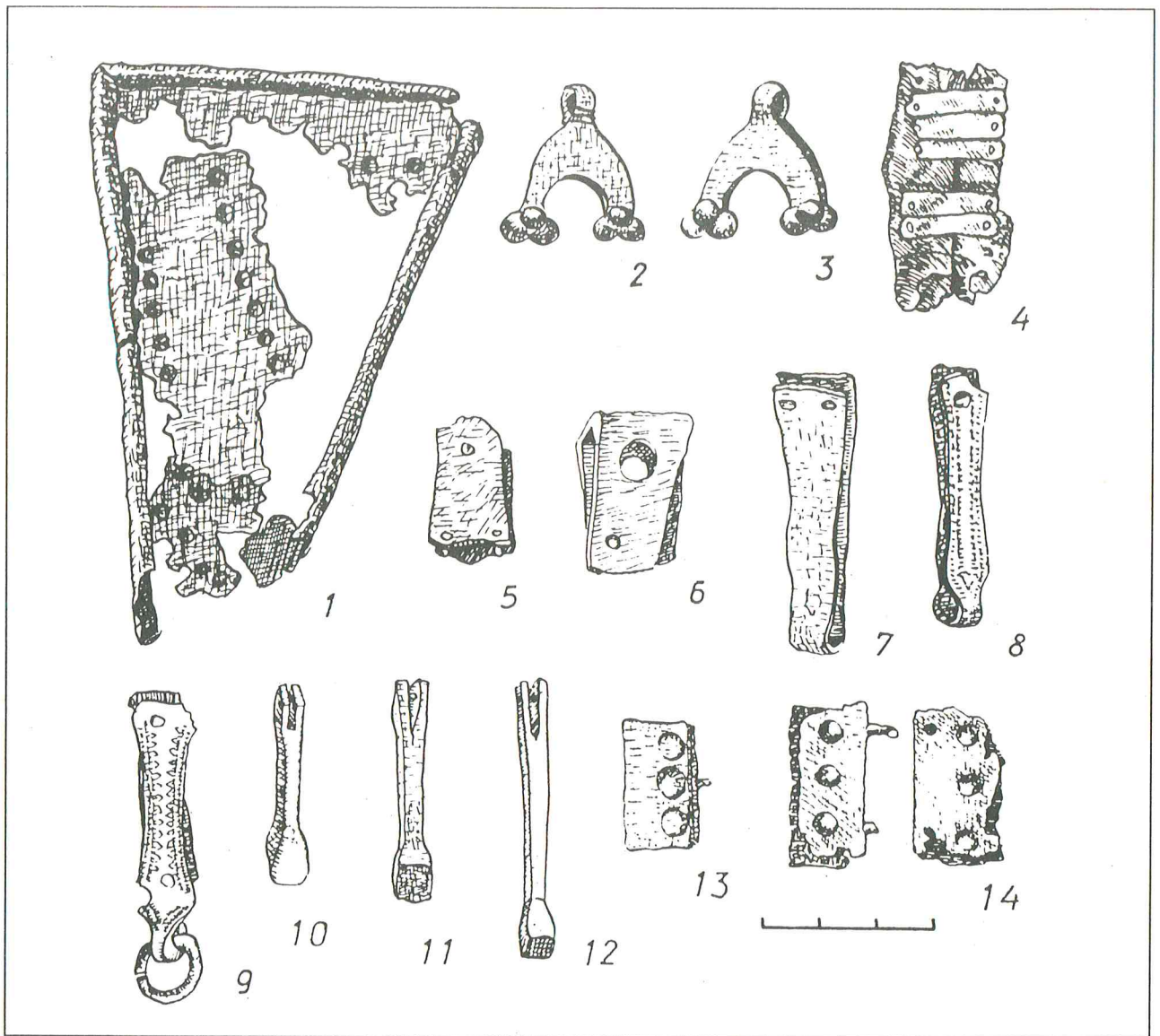
1,2 cm, skersmuo – 0,9 cm. Adatėlė perlūžusi. Bendras smeigtuko ilgis – 8,6 cm. Šios formos smeigtukas skiriamas 2-ajai statinėlinių smeigtukų grupei. Jie datuojami III–IV a. [15, p. 129].

b) *Žiedinis žalvarinis smeigtukas* (pav. 51: 2). Rastas griautinių kapų zonoje ploto Nr. 125 kv. 1A. Smeigtukas deformuotas – arčiau galvutės sulenktas. Jo galvutė žiedo formos su ašele viršuje. Ašelės šonai ir adatėlės dalis (žemiau žiedo galvutės) puošta horizontaliais grioveliais. Galvutės aukštis drauge su jos viršuje pritvirtinta ašele 16 cm, žiedo skersmuo 1 cm, adatėlės neornamentuotos dalies storis 0,3 cm. Bendras smeigtuko ilgis – 10,5 cm. Žiediniai smeigtukai Lietuvoje datuojami III–V a. [15, p. 130].

c) *Lazdeliniai smeigtukai*. Daugiausiai jų rasta kapuose ir keli – kitose kapinyne vietose. Jie pagaminti iš geležies arba žalvario. Geležinių smeigtukų būklė labai bloga – smarkiai surūdiję, sulūžę į atskiras dalis. Geležinių smeigtukų rasta kapuose Nr. 9, 11, 83, 86, 8, 87 (pav. 51: 3–5, 7, 9, 10) ir plotuose Nr. 34 kv. 4B, Nr. 146 kv. 7A (pav. 51: 6, 8). Iš geriau išsilaikiusių smeigtukų matyti, kad jų galvučių skersmuo buvo nuo 1,5 iki 2,2 cm. Adatėlių storis arčiau galvučių – 0,3–0,4 cm. Šie smeigtukai nedideli. Jų ilgis nuo 7 cm (iš kapo Nr. 9) iki 12 cm (iš ploto Nr. 34 kv. 4B).

Nedidelę dalį lazdelinių smeigtukų sudaro žalvariniai. Kapinyne jų aptikta trys ir viena smeigtuko galvutė. Du rasti atsitiktinai plote Nr. 18 kv. 8B (pav. 51: 11, 12) ir vienas kape Nr. 22 (pav. 51: 13). Žalvarinio lazdelinio smeigtuko galvutė rasta ploto Nr. 24 kv. 1A. Žalvariniai šio tipo smeigtukai stambesni. Smeigtukų iš ploto Nr. 18 ilgis 12,5 cm ir 14,3 cm, o iš kapo Nr. 22 – 19,5 cm. Stambokos ir jų galvutės: skersmuo 3,4–4 cm. Smeigtuko iš kapo Nr. 22 galvutė ovalo formos, 4,5x5,8 cm dydžio. Smeigtuko iš ploto Nr. 24 kv. 1A galvutės dydis 4,8x6,7 cm. Galvutės sulenktos iš 0,4–0,5 cm storio žalvarinės vielos. Galvučių kilpelių likę galai lenkti arba susukti į sraigelę (pav. 51: 11–13).

d) *Kryžinis smeigtukas* (pav. 51: 15), žalvarinis. Rastas moters griautiniame kape Nr. 25. Jo galvutę sudaro penkios didelės kryžmai sudėtos plokštelės, kurios buvo dengtos sidabrinėmis ornamentuotomis plokštelėmis, puoštomis aukštais



55 pav. Papuošalo fragmentas: 1 – iš kapo Nr. 63; pakabučiai: 2, 3 – iš ploto Nr. 107; diržų ar juostų apkalai: 4 – iš kapo Nr. 27; 5 – iš kapo Nr. 32; 6 – iš kapo Nr. 29; 7, 8 – iš kapo Nr. 48; 9 – iš ploto Nr. 41; pakabučiai: 10–12 – iš kapo Nr. 31, plotų Nr. 46, 53; segtukai: 13 – iš kapo Nr. 75; 14 – iš ploto Nr. 98

Fig. 55. A fragment of a decoration: 1 – grave No. 63; pendants: 2, 3 – area No. 107; belt-bindings: 4 – grave No. 27; 5 – grave No. 32; 6 – grave No. 29; 7, 8 – grave No. 48; 9 – area No. 41; pendants: 10, 11, 12 – grave No. 31, area No. 46, 53; clasps: 13 – grave No. 75; 14 – area No 98

kūgeliais (vienas kūgelis išlikęs, jo aukštis 1,6 cm). Kryžmos plotis – 7,6 cm. Ties apatine plokštele priknedyta ašėlė, į kurią įverta grandelė, laikanti pusmėnulio formos kabutį. Grandelė puošta skersiniais grioveliais. Smeigtukas stambus – 29 cm ilgio. Pagal formą jis skiriamas

4-ajai tokių smeigtukų grupei [9, p. 84].

Tame pat kape rastas ir kitas žalvarinis smeigtukas (pav. 51: 14). Deja, jo galvutė suirusi. Iš išlikusių galvutės fragmentų atrodo, kad ji irgi buvo kryžinė. Bendras smeigtuko ilgis 13,3 cm. Adatėlės ilgis 10 cm, storis – 0,3–0,4 cm.

e) *Apskritomis galvutėmis smeigtukai*. Tokių smeigtukų rasta 4 (pav. 52: 1–4). Moters kape Nr. 72 rasti 2 ir po 1 ploto Nr. 106 kv. 4A ir Nr. 125 kv. 9A. Kape Nr. 72 rastųjų smeigtukų galvutės 5,6–5,7 cm skersmens. Galvučių centre yra ilgoki, apie 1,8 cm ilgio, „tutulio“ formos kyšuliai. „Tutulių“ viršuje, pakraštyje, pritvirtinta po 1 žiedelį, o centre dar po 2 žiedelius (pav. 52: 1, 2). Žiedeliai puošti skersinėmis juostelėmis. Pačiame viduryje pritvirtinta po 1 mėlyno stiklo akutę. Galvučių viršus irgi puoštas 3 žiedeliais, o tarpai tarp jų – iškiliais kauburėliais. Abu smeigtukai žalvariniai. Galvučių kraštai aptrupėję.

Ploto Nr. 106 kv. 4A rasta žalvarinio smeigtuko galvutė labai sunykusi, kraštai aplūžinėję (pav. 52: 3). Iš išlikusios dalies matyti, kad ir šis smeigtukas buvo puoštas keliais žiedeliais. Arčiau „tutulio“ pagrindo 2 žiedeliai vytinio rašto ir 1 puoštas skersinėmis įkartelėmis. Galvutės skersmuo apie 4,4 cm. Jos centre išsikišęs 2 cm aukščio „tutulis“. „Tutulio“ skersmuo viršuje – 1,8 cm.

Ploto Nr. 125 kv. 9A rastojo žalvarinio smeigtuko (pav. 52: 4) galvutės skersmuo 4,7 cm. Jos pakraščiu išdėstyti skrituliai, puošti žiedeliais (išlikęs tik vienas toks žiedelis). Galvutės viršus irgi buvo puoštas žiedeliais. Dviejų tokių žiedelių fragmentai išlikę. Jie puošti skersinėmis įkartelėmis. Galvutės centre išsikišęs 1,3 cm aukščio „tutulis“. Jo skersmuo viršuje – 1,3 cm.

Tokie smeigtukai, vadinami rozetiniais, dažniausiai aptinkami Vakarų Lietuvos kapinynuose ir datuojami II–IV a. [15, p. 132–133].

3. Kiti krūtinės papuošalai. Be anksčiau aptartų tradicinių papuošalų – segių ir smeigtukų – ano meto gyventojai krūtinės puošė įvairiais pakabučiais, vėriniais.

Labai išpūdingas krūtinės ir juosmens papuošalų komplektas aptiktas moters kape Nr. 74. Jį sudaro 2 rozetiniai smeigtukai ir prie jų prikabinatas pakabutis (pav. 53). Smeigtukų galvutės apskritos. Jų skersmuo 5,4 cm. Galvučių kraštai karpyti pusskrituliais, ant kurių pritvirtinta po žiedelį ir gaubtą kauburėlį. Galvučių paviršių dengė plona alavo plokštelė. Pačias galvutes irgi puošė 3 žiedeliai: po 1 arčiau krašto ir po 2 arčiau centro (kairiojo smeigtuko žiedeliai apirę). Galvučių viduryje išsikišę „tutuliai“. „Tutulių“

aukštis 1,5–1,6 cm. Jų viršus buvo dengtas plona alavo plokštele, o ant jos pritvirtinta po 3 žiedelius, viduryje – po 1 mėlyno stiklo akutę.

Prie kiekvieno smeigtuko (iš kitos pusės) buvo pritvirtinta po pusemėnulis (lyg trikampio) formos ažūrinį pakabutį. Pakabučių pagrindų ilgis 7,8 cm, pakabučių aukštis 6,1 cm. Ažūrą sudaro stačiakampio formos horizontalios ir rombinės skylutės. Pakabučių pagrindai puošti horizontaliais grioveliais. Pagrindų apačioje yra 7 ašelės, į kurias įvertos žalvarinės grandelės, o į jas įkabinta po žalvarinę grandinėle. Grandinėlių ilgis 6,5 cm.

Prie šių grandinėlių pritvirtinta po 1 lietinį ažūrinį kvadrato formos pakabutį. Jų ilgis 7,3–7,5 cm, aukštis – 8,4–8,5 cm. Plotai virš ir žemiau ažūrų puošti horizontaliais grioveliais ir iškilimais tarp jų. Ažūrą sudaro kryželiai paplatintais ir suapvalintais kraštais. Pakabučių viršuje ir apačioje išsikišusios 7 ašelės. Prie apatinių ašelių prikabinotos grandelės ir grandinės, o prie pastarųjų vėl po 1 keturkampio formos pakabutį, kurių ilgis 7,5–7,6 cm, aukštis (drauge su ašelėmis) – 8,8 cm. Ir šie pakabučiai žalvariniai lietiniai, ažūriniai. Jų ažūrą sudaro stambus pusemėnulių, ovalų ir rombų formos raštas. Ir šių pakabučių plotai virš ir žemiau ažūro puošti horizontaliais grioveliais ir iškilimais tarp jų. Pakabučių viršuje ir apačioje po 7 ašeles.

Prie šių pakabučių grandelėmis ir grandinėmis prikabinata paskutinė pora pakabučių. Jie taip pat keturkampio formos, ažūriniai, viršuje ir apačioje turi po 7 ašeles. Pakabučių ilgis 7,6–7,7 cm, aukštis apie 8 cm. Ažūrą sudaro rombo formos skylutės. Plotai virš ir žemiau ažūro puošti horizontaliais grioveliais. Šie pakabučiai septyniomis grandinėlėmis susęgti tarpusavyje.

Visų čia minėtų pakabučių paviršiai buvo dengti plonomis alavo plokštelėmis. Viso papuošalo svoris – 1120 g.

Aptartųjų pakabučių forma, ažūro elementai būdingi kitiems panašioms baltų papuošalams. Tačiau šis pakabučių komplektas unikalus. Analogiško papuošalų komplekto Baltijos jūros baseino šalyse nerasta.

Įmantrus krūtinės papuošalas rastas griautiniame moters kape Nr. 85. Jį sudaro 26 varpelių formos pakabučiai (pav. 54). Jie tuščiaaviduriai, pagaminti iš geležinės skardos, todėl labai ko-

rozijos sunaikinti, kai kurie rūdžių sujungti į ištisinį gumulą ir sunkiai atskiriami. Varpelių ilgis drauge su viršuje esančia ašele pakabinimui – 2–2,2 cm, skersmuo – 2,2–2,3 cm. Tarp šių pakabučių būta įverta įvairių karoliukų ir žalvarinių įvijėlių. Rasti 4 stačiakampio nupjautais kampais formos mėlyno stiklo karoliukai, kurių ilgis 1,1–1,3 cm, skersmuo – 0,6 cm, 15 nedidukų 0,7 cm skersmens skritulio formos mėlyno stiklo karoliukų, 1 statinėlės formos žalio stiklo karoliukas, kurio aukštis 0,6 cm, skersmuo – 0,5 cm, 1 tamsiai rusvo stiklo skritulio formos 0,8 cm skersmens karoliukas, 2 skritulio formos gintaro karoliukai – mažesniojo aukštis ir skersmuo po 0,5 cm, didesniojo aukštis 0,7 cm, skersmuo 0,6 cm – ir 3 nupjauto dvigubo kūgio gintaro karoliukai: mažesniųjų aukštis 0,7 cm, skersmuo 0,7–0,8 cm, didesniojo matmenys atitinkamai 0,8 cm ir 1,7 cm. Karoliukai tarp geležinių pakabučių išdėstyti po 1 ar po kelis. Prie kai kurių pakabučių prilipusios žalvarinės įvijėlės. Jų ilgis apie 1,5 cm, skersmuo – 0,4–0,5 cm.

Kokio ilgio buvo šis papuošalas, neaišku, nes labai jau surūdijęs. Kito tokio papuošalo Lietuvoje, atrodo, taip pat neaptikta.

Moters kape Nr. 63 rastos neaiškios paskirties buities įrankio ar papuošalo liekanos (pav. 55: 1). Dirbinys trapecijos formos. Jo aukštis 19,7 cm, pagrindo plotis – 6,5 cm. Jį sudaro žalvarinė plokštelė, puošta keliomis eilėmis kauburėlių. Kitoje plokštelės pusėje matyti kauburėlių įmušimo žymės. Plokštelės kraštus spaudė vamzdelio formos rėmelis, sulenktas iš žalvarinės plonos skarodos. Rėmelio viduje rasta lyg odos ar audeklo liekanų. Galima manyti, kad šis dirbinys turėjo lyg pamušalą. Gal tai koks nors dėklas ar kapšelis, kurio išorinė „geroji“ pusė puošta ornamentuota skardele. Šis dirbinys, atrodo, nešiotas pritvirtintas prie juostos, nes rastas mirusiosios juosmens ir šlaunikaulių srityje.

Griautinių kapų zonoje ploto Nr. 107 kv. 5A rasti 2 žalvariniai pakabučiai (pav. 55: 2, 3). Jie pusemenulio formos su ašele viršuje. Jų galai baigiasi trimis pumpurėliais. Pakabučių aukštis kartu su ašele 2,8–2,9 cm, plotis ties pumpurėliais – 2,7 cm. Šie pakabučiai, matyt, buvo nešiojami kartu su kitais papuošalais – smeigtukais ar segėmis, – prie kurių ir buvo pritvirtinti.

IV. Juosmens papuošalai

Įvairiai buvo puošiami diržai ir juostos. Diržai dažniausiai puošti įvairiais apkalais. Vyro degintiniame kape Nr. 27 rasta apdegusio audinio – diržo – liekanos (pav. 55: 4). Vienoje jo pusėje žalvariniai apkalai, kniedėmis pritvirtinti skersai diržo. Apkalų plotis 0,4 cm, ilgis – 1,8 cm.

Vyro degintiniame kape Nr. 32 rastas žalvarinis stačiakampio formos apkalas (pav. 55: 5). Jį sudaro dvi plokštelės, sujungtos trimis kniedėmis: viršuje – 1, apačioje – 2 kniedės. Apkalo plokštelių ilgis 2,5 cm, plotis – 1,1 cm viršuje ir 1,6 cm apačioje.

Vyro degintiniame kape Nr. 29 rastas stačiakampio formos žalvarinis diržo apkalas-pakabutis (pav. 55: 6). Jis sulenktas iš žalvarinės plokštelės ir kniede pritvirtintas prie diržo. Apkalo-pakabučio apačioje pragręžta skylutė įvairiems reikmenims (skiltuvams, peiliams ir kt.) pakabinti. Pakabučio plotis 1,6 cm, ilgis – 3 cm.

Vyro degintiniame kape Nr. 48 rasti 2 diržo apkalai-pakabučiai (pav. 55: 7, 8). Jie sulenkti iš žalvarinių plokštelių. Ties sulenkimu paliktas laivas tarpas, lyg ašelė, į kurią buvo galima ką nors įkabinti. Apkalai-pakabučiai prie diržų tvirtinti žalvarinėmis kniedėmis: vienas trimis, kitas – dviem. Pastarasis puoštas dviem eilėmis smulkių įkartelių. Jis labiau profiliuotas, ryškesnė ašelė. Apkalų ilgis atitinkamai 5 cm ir 4,6 cm.

Panašus diržo apkalas-pakabutis rastas ploto Nr. 41 kv. 9A (pav. 55: 9). Jis taip pat sulenktas iš žalvarinės plokštelės ir ryškiai profiliuotas. Sulenkimo vietoje ryški ašelė, į kurią įkabinta žalvarinė grandelė. Išorinė apkalo-pakabučio pusė puošta pakraščiais įmuštais trikampėliais. Prie diržo tvirtintas 2 žalvarinėmis kniedėmis.

Diržai ar juostos buvo puošiami ir pakabučiais. Tokių pakabučių rasta 3: 1 vyro degintiniame kape Nr. 31 ir 2 pavieniui ploto Nr. 46 kv. 4A ir Nr. 53 kv. 9A (pav. 55: 10–12). Jie visi žalvariniai. Jų forma panaši – kiekvienas turi keturkampio skersinio pjūvio 0,4–0,5 cm skersmens kotelį, apatinės dalys baigiasi trapecijos formos buoželėmis, kurių pagrindai plokšti stačiakampiai. Kotelių viršuje jie turi vertikalias išpjovas, į kurias buvo įleidžiami diržo ar juostos kraštai. Skersai išpjovų koteliuose išgręžtos sky-

lutės, per kurias buvo perkisamos kniedės, prilaidkančios diržo ar juostos kraštus pakabutyje.

V. Drabužių apkalai-segtukai

Šie apkalai labai panašūs į apgalvių apkalus-segtukus. Tik jie buvo naudojami drabužiams (gal apsiaustams) susegti, nes rasti (pavyzdžiui, kape Nr. 75) mirusiojo krūtinės srityje. Minėtame kape rasta tik viena apkalo-segtuko pusė (pav. 55: 13). Ją sudaro 2 žalvarinės stačiakampės plokštelės, sujungtos 3 kniedėmis. Tarp plokštelių išlikusios organinės medžiagos (odos ar storo audeklo) liekanos. Viename apkalo krašte išlikęs aptrupėjęs kabliukas. Apkalo dydis 1,3x2,3 cm.

Ploto Nr. 98 kv. 1A rastojo apkalo-segtuko išlikusios abi pusės (pav. 55: 14). Jis taip pat stačiakampio formos, padarytas iš 2 žalvarinių plokštelių, sujungtų trimis kniedėmis. Ir jame tarp plokštelių yra organinės medžiagos liekanų. Vienoje segtuko pusėje išlikę 2 kabliukai, o kitoje – 2 skylutės jiems įkabinti. Apkalas-segtukas aptrupėjęs, todėl jo dydis nėra tikslus. Jo ilgis apie 3 cm, plotis – 1,3–1,5 cm.

VI. Rankų papuošalai

1. Apyrankės. Nemažai kapinyne rasta ir apyrankių. Jų aptikta ir griautiniuose, ir degintiniuose kapuose. Pastaruosiuose rasta nemažai apyrankių fragmentų. Apyrankių rasta ir moterų, ir vyrų kapuose. Formos ir puošybos atžvilgiu apyrankės gana įvairios. Jas galima skirstyti į keletą grupių.

A. *Apskrito pjūvio apyrankės*. Tokių apyrankių rasta 4. Visos jos žalvarinės. Aptiktos griautiniuose kapuose. Visų jų lankeliai apskrito skersinio pjūvio, tačiau galai baigiasi skirtingai. Pagal lankelių galus jas galima skirstyti dar į keletą tipų.

a) *Apyrankės apskrito skersinio pjūvio lankeliais, kurių galai nežymiai storėja*. Tokių apyrankių (pav. 56: 1, 2) rasta griautiniuose moterų kapuose Nr. 8 ir Nr. 58. Šių apyrankių lankeliai ties viduriu plonesni negu galuose. Ties viduriu jų storis atitinkamai 0,5 cm ir 0,3 cm, o galuose atitinkamai 0,8 cm ir 0,4 cm. Apyrankės iš kapo Nr. 58 galai ornamentuoti – įrėžti skersiniai

grioveliai. Apyrankė iš kapo Nr. 8 neornamentuota. Apyrankių skersmuo atitinkamai 7,8 cm ir 6,7 cm.

b) *Apyrankė apskrito skersinio pjūvio vienodo storio lankeliu* (pav. 56: 3) rasta vyro kape Nr. 80. Lankelio storis 0,4 cm. Vienas lankelio galas nulūžęs, kitas puoštas aplink įrėžtais grioveliais. Apyrankės skersmuo 5,2 cm.

c) *Apyrankė apskrito skersinio pjūvio smailėjančiais galais lankeliu* (pav. 56: 4) rasta moters kape Nr. 74. Lankelio storis ties viduriu 0,5 cm, viename gale 0,3 cm, o kitame – 0,4 cm. Storesnysis galas puoštas aplink einančiais grioveliais. Plonesniojo galo dalis nulaužta. Apyrankė deformuota. Jos skersmuo 7,2 cm.

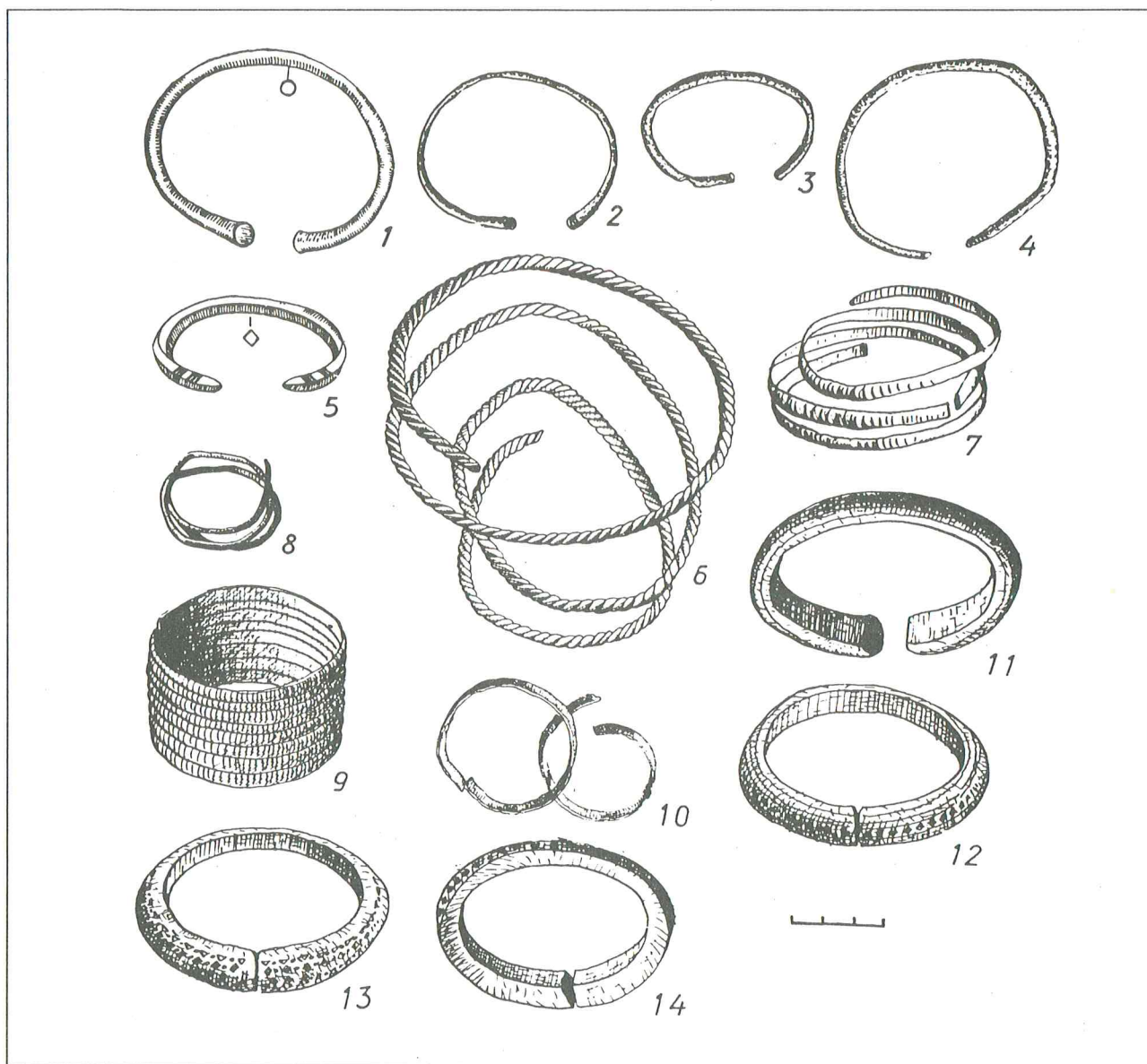
Šių tipų apyrankės ankstyvos ir datuojamos II–III a. [9, p. 89].

B. *Kampuoto pjūvio apyrankė* (pav. 56: 5) rasta šurfe Nr. 1. Jos lankelis rombo formos skersinio pjūvio, į galus siaurėjantis. Lankelio storis ties viduriu 0,8 cm, galuose – 0,5 cm. Lankelio galai puošti skersiniais grioveliais. Apyrankės skersmuo – 6 cm. Šio tipo apyrankės datuojamos III–IV a. [9, p. 90].

C. *Įvijinės apyrankės*. Tokių apyrankių rasta 5. Visos jos žalvarinės. 3 rastos kapuose ir 2 atskirai griautinių kapų zonoje.

Vyro griautiniame kape Nr. 21 rastos apyrankės (pav. 56: 6) lankelis suvytas iš 3 žalvarinių 0,25 cm storio vielučių. Pats lankelis 0,6 cm storio. Lankelis sulenktas 4 nepilniais mažėjančiais žiedais. Apyrankė deformuota – žiedai ištempti. Mažiausias žiedas 8 cm, didžiausias – 10,5 cm skersmens. Atrodo, kad platesnysis apyrankės galas buvo maunamas ant drabužio rankovės krašto. Pagal kitas šiame kape rastas įkapes apyrankė datuojama X–XIII a.

Moterų kapuose Nr. 23 ir 62 bei ploto Nr. 117 kv. 1B ir Nr. 154 kv. 1B rastos apyrankės pagamintos iš žalvarinių pusiau apskrito skersinio pjūvio 0,3–0,5 cm skersmens juostelių, sulenktų į spiralę. Apyrankės iš kapų Nr. 23 ir 62 turi po 3 tokius lankelius, iš ploto Nr. 117 kv. 1B – 9 lankelius, iš ploto Nr. 154 kv. 1B – 2 lankelius (pav. 56: 7–10). Kai kurių iš jų lankeliai įlūžę, apirę. Apyrankių skersmuo atitinkamai 3,7; 4; 7; 4,4 cm. Atrodo, kad apyrankės, kurių skersmuo 3,7–4,4 cm, nešiotos vaikų.

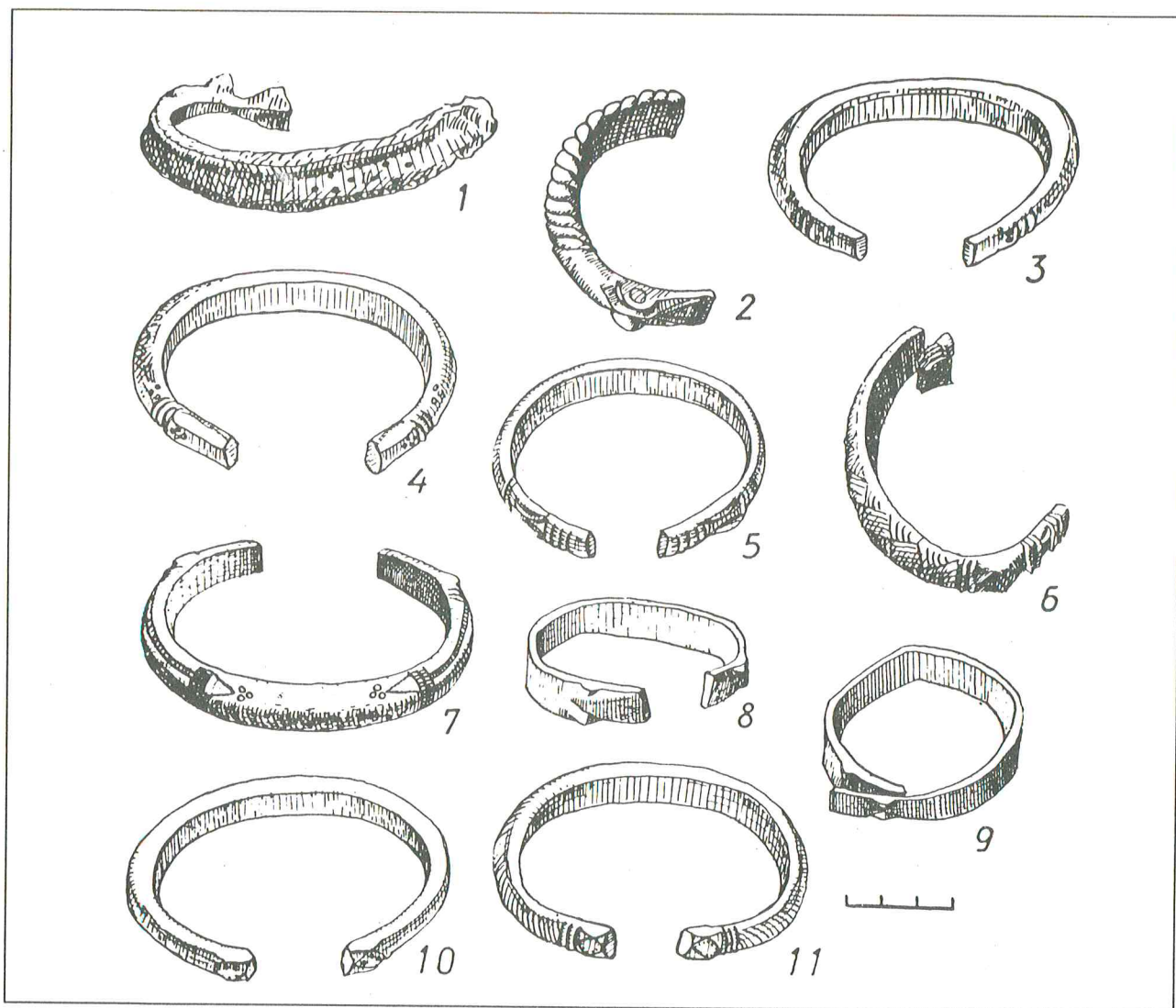


56 pav. Apyrankės: 1 – iš kapo Nr. 8; 2 – iš kapo Nr. 68; 3 – iš kapo Nr. 80; 4 – iš kapo Nr. 74; 5 – iš šurfo Nr. 1; įvijinės – 6 – iš kapo Nr. 21; 7 – iš kapo Nr. 23; 8 – iš kapo Nr. 62; 9 iš ploto Nr. 117; 10 iš ploto Nr. 154; masyviosios – 11, 12, 13, 14 – iš kapo Nr. 26

Fig. 56. Bracelets: 1 – grave No. 8; 2 – grave No. 68; 3 – grave No. 80; 4 – grave No. 74; 5 – pit No. 1; twisted: 6 – grave No. 21; 7 – grave No. 23; 8 – grave No. 62; 9 – area No. 117; 10 – area No. 154; massive: 11, 12, 13, 14 – grave No. 26

D. *Masyviosios apyrankės*. 4 tokios apyrankės rastos moters griautiniame kape Nr. 25. Visos jos žalvarinės. 3 iš jų turi pusiau apskrito skersinio pjūvio lankelį, ties viduriu siauresnį – 0,8–1 cm skersmens, į galus plėtėjantį iki 1,3–1,4 cm. Visų

jų išorinė pusė puošta. Viena apyrankė puošta išilginiais grioveliais (pav. 56: 11). Kitos 2 – išilgai lankelių įmuštomis akutėmis, trikampėliais (pav. 56: 12, 13). Ketvirtoji apyrankė turi keturkampio skersinio pjūvio lankelį. Ties viduriu jis



57 pav. Apyrankės gyvuliniais galais: 1 – iš kapo Nr. 28; 2 – iš kapo Nr. 43B; 3–5 – iš kapo Nr. 21; 6 – iš kapo Nr. 29; 7 – iš kapo Nr. 44; 8 – iš ploto Nr. 16; 9 – iš ploto Nr. 25; 10 – iš kapo Nr. 21; 11 – iš kapo Nr. 21

Fig. 57. Bracelets with animal-shaped ends: 1 – grave No. 28; 2 – grave No. 43B; 3 – grave No. 21; 6 – grave No. 29; 7 – grave No. 44; 8 – area No. 16; 9 – area No. 25; 10 – grave No. 21; 11 – grave No. 21

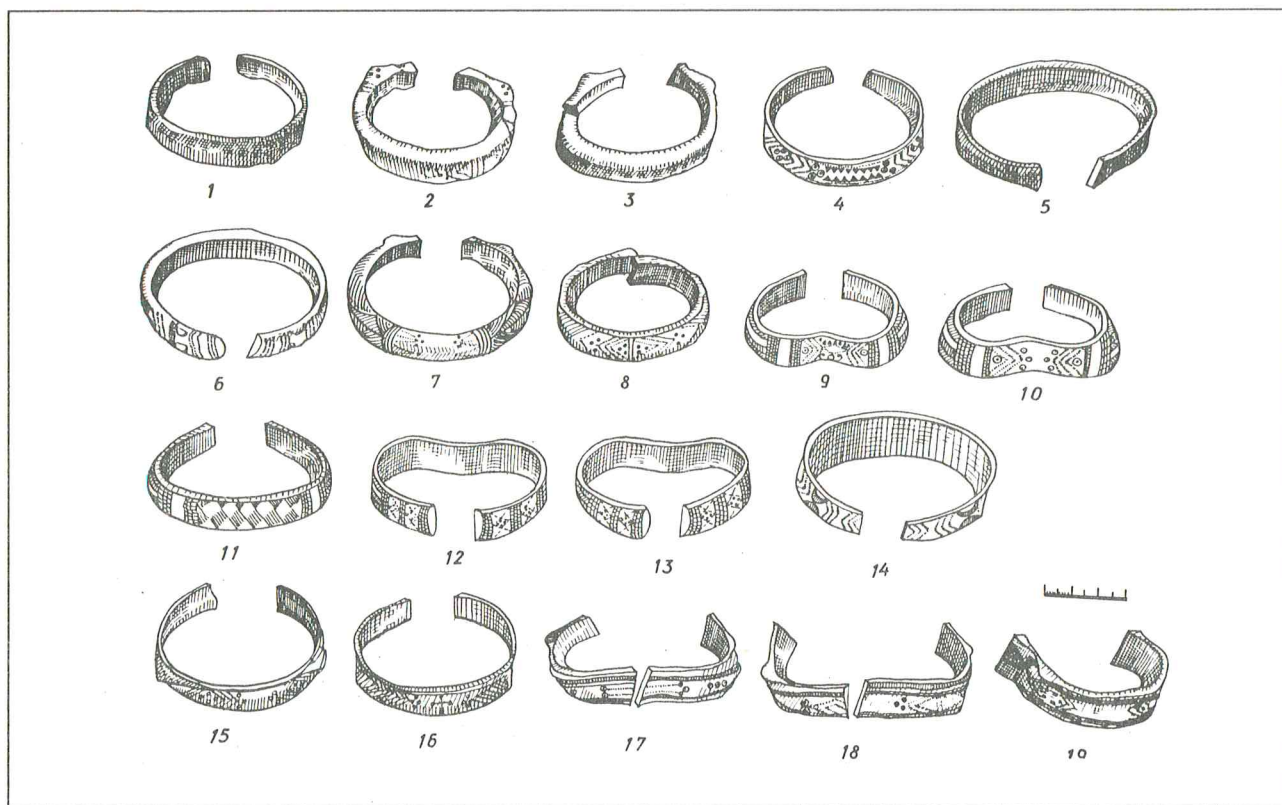
taip pat plonesnis, 0,6 cm skersmens, o galuose – 1 cm (pav. 56: 14). Jos išorinė pusė puošta neriškiomis akutėmis, įmuštomis išilgai lankelio. Šių apyrankių dydis 6,5–6,7x7,8–8,5 cm. Kape šios apyrankės rastos kartu su III grupės kryžiniu smeigtuku, tai įgalina jas datuoti IX–X a.

E. *Apyrankės gyvuliniais galais.* Kapinyne šių apyrankių rasta daugiausiai – 18. Visos jos žalvarinės, rastos dažniausiai degintiniuose kapuose

arba tokių kapų zonoje. Be toliau aptariamų gerai išlikusių šio tipo apyrankių, kapuose ir pavieniui rasta nemažai jų fragmentų. Be to, šiame kapinyne jos rastos tik vyrų kapuose.

Pagal tai, kaip baigiasi šių apyrankių lankelių galai, jos skirstomos į keletą grupių.

a) *Apyrankės paplatintais trikampaiais galais.* Šios grupės apyrankių rasta kapuose Nr. 28, 36, 43B, 44 (dvi) 52, 53 (pav. 57: 1; 58: 8; 57: 2;

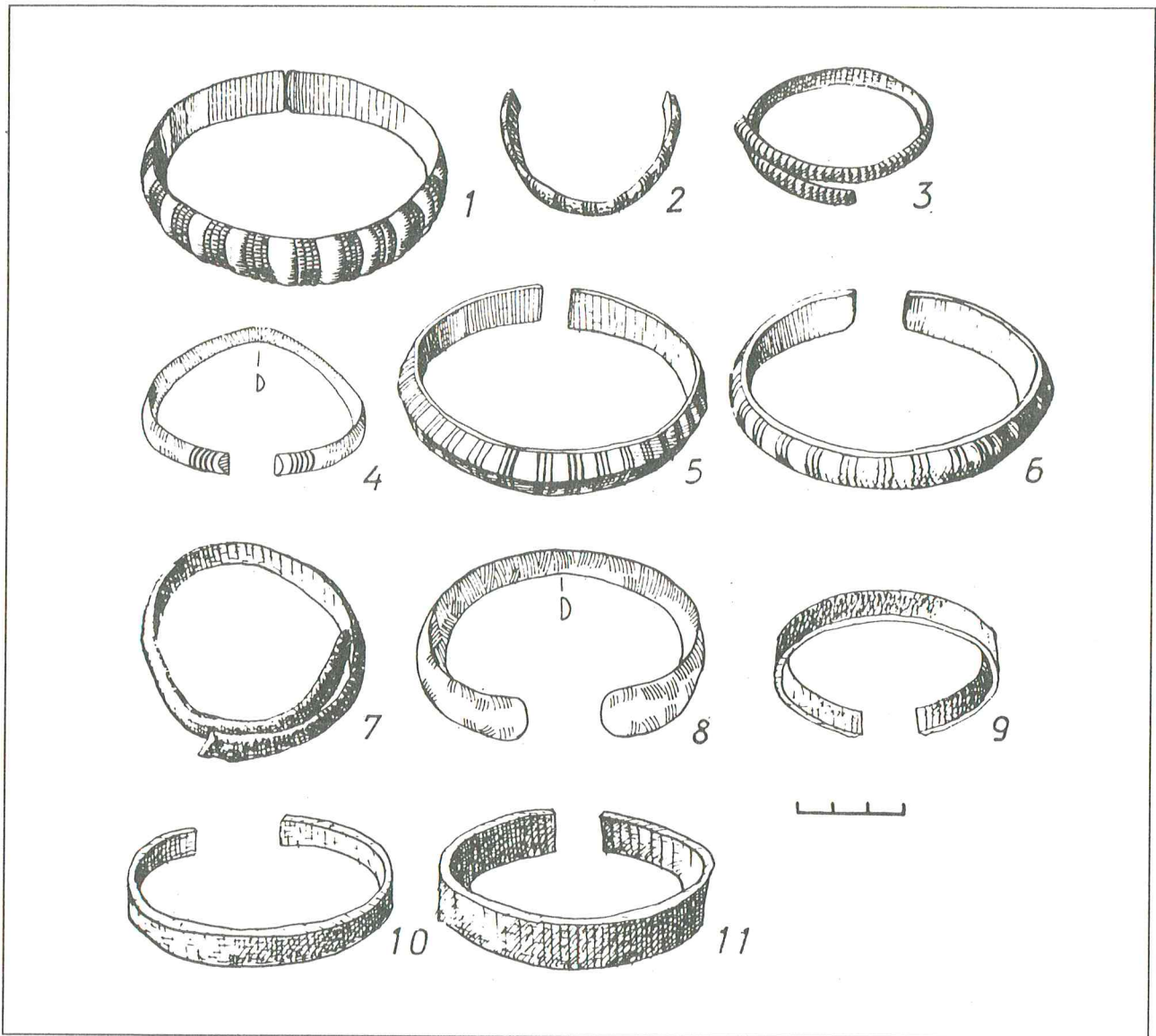


58 pav. Apyrankės: 1 – iš kapo Nr. 28; 2 – iš kapo Nr. 43B; 3 – iš kapo Nr. 28; 4 – iš kapo Nr. 30; 5 – iš kapo Nr. 31; 6 – iš kapo Nr. 33; 7 – iš kapo Nr. 35; 8 – iš kapo Nr. 36; 9–13 – iš kapo Nr. 43A; 14 – iš kapo Nr. 44; 15 – iš kapo Nr. 44; 16 – iš kapo Nr. 44; 17 – iš kapo Nr. 52; 18 – iš kapo Nr. 53; 19 – iš kapo Nr. 53

58: 15, 17–19). Jų lankeliai skirtingo skersinio pjūvio. Apyrankių iš kapų Nr. 28 ir 36 lankeliai pusiau apskrito skersinio pjūvio. Pirmojo plotis ties viduriu 1,6 cm, antrojo – 1,8 cm. Į galus lankeliai siaurėja. Ties stilizuotomis gyvulių auselėmis jų plotis 0,6 ir 1,2 cm. Patys galai kiek suploti ir paplatinti atitinkamai iki 1 ir 1,4 cm. Apyrankės iš kapo Nr. 28 lankelio išorinė pusė puošta išilgine įvairiai įmuštų akučių eile (pav. 57: 1). Apyrankės iš kapo Nr. 36 – smulkiomis įkartėlėmis, sudarančiomis trikampių, rombų, ir jų viduryje įmuštomis akutėmis (pav. 58: 8). Pirmosios apyrankės vienas lankelio galas nulaužtas ir nuo ugnies apsilydęs. Antrosios apyrankės dydis 5,4x6,1 cm. Kape Nr. 43B rasta dalis apyrankės lankelio (pav. 57: 2), kita dalis nulaužta.

Fig. 58. Bracelets: 1 – grave No. 28; 2 – grave No. 43B; 3 – grave No. 28; 4 – grave No. 30; 5 – grave No. 31; 6 – grave No. 33; 7 – grave No. 35; 8 – grave No. 36; 9–13 – grave No. 43A; 14 – grave No. 44; 15 – grave No. 44; 16 – grave No. 44; 17 – grave No. 52; 18 – grave No. 53; 19 – grave No. 53

Ties viduriu lankelis tordiruotas. Čia jo plotis – 1,3 cm. Ties auselėmis lankelis susiaurintas iki 0,9 cm. Pats lankelio galas išplotas, paplatintas iki 1,4 cm, puoštas dviguba trikampio figūra su 3 akutėmis centre. Stilizuotos gyvulio auselės aukštos, išorinėse jų pusėse įmušta po akutę. Kapuose Nr. 44, 52, 53 rastųjų apyrankių lankeliai plokštesni – juostiniai (pav. 58: 15, 17–19). Apyrankės iš kapo Nr. 53 vienas galas nulūžęs. Šių apyrankių lankeliai ties viduriu platesni: atitinkamai 1,5; 1,8; 1,8 ir 1,6 cm. Stilizuotų auselių link siaurėja iki 1,1; 1,2; 1,1 ir 1,1 cm, o nuo auselių į galus vėl plėtėja iki 1,3; 1,4; 1,5 ir 1,6 cm. Lankelių išorinė pusė puošta išilginiais grioveliais, o iškilimai tarp jų – skersinėmis įkartėlėmis. Apyrankių iš kapų Nr. 44, 52 ir 53 iš-



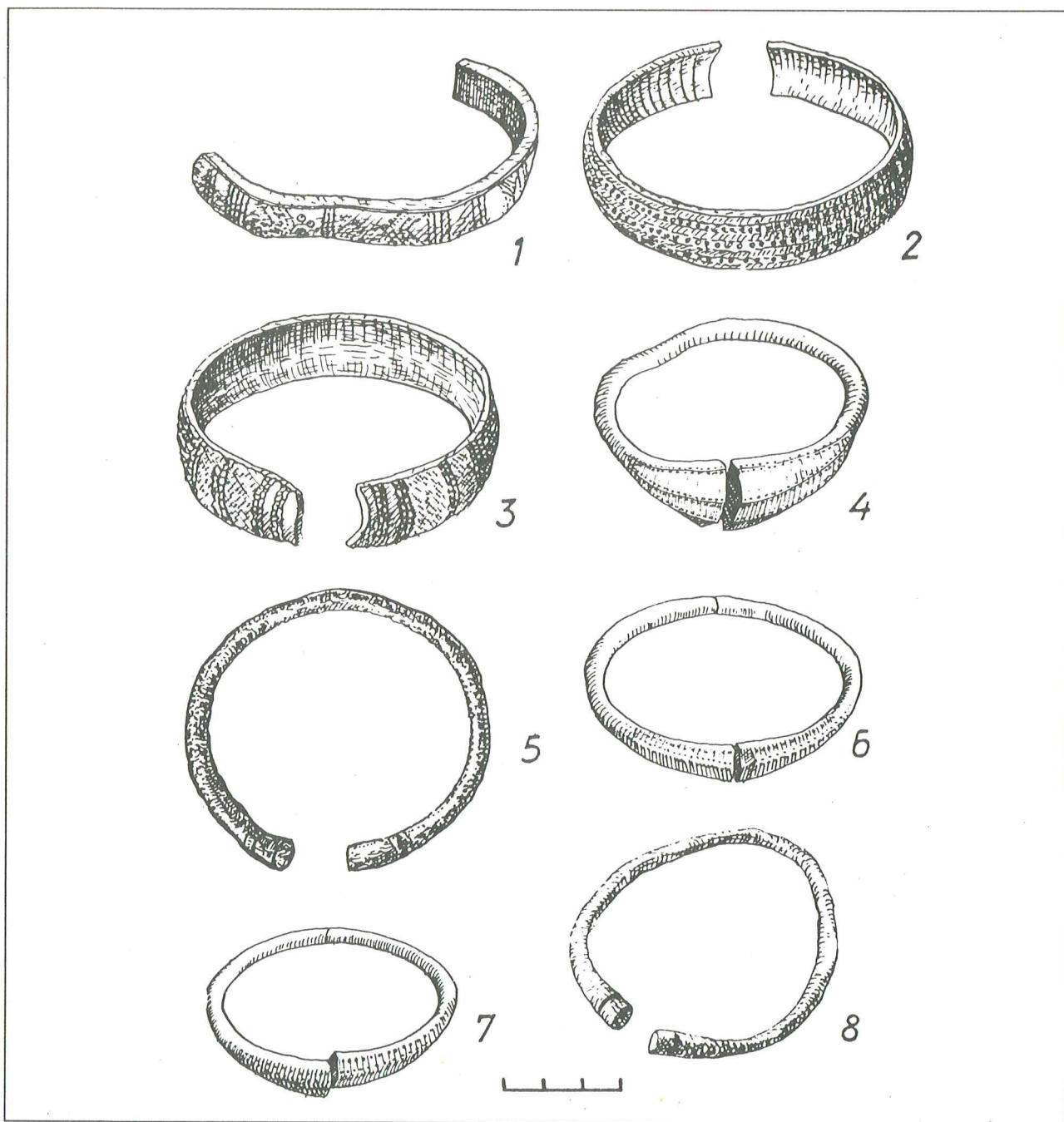
59 pav. Apyrankės: 1 – iš kapo Nr. 12; 2 – iš kapo Nr. 74; 3 – iš kapo Nr. 78; 4 – iš ploto Nr. 4; 5 – iš ploto Nr. 6; 6 – iš ploto Nr. 13; 7 – iš ploto Nr. 19; 8 – iš ploto Nr. 92; 9 – iš ploto Nr. 42; 10 – iš ploto Nr. 42; 11 – iš ploto Nr. 44

Fig. 59. Bracelets: 1 – grave No. 12; 2 – grave No. 74; 3 – grave No. 78; 4 – area No. 4; 5 – area No. 6; 6 – area No. 13; 7 – area No. 19; 8 – area No. 92; 9 – area No. 42; 10 – area No. 42; 11 – area No. 44

orinėje pusėje įmušti rombai, o jų viduryje (pav. 58: 15, 19) arba priekyje (pav. 58: 18) įmuštos akutės. Išilginių griovelių, įkartėlių ir akučių derinys puošia apyrankę iš kapo Nr. 52 (pav. 58: 17). Stilizuotų gyvulių auselės žemos. Apyrankės masyvos.

b) *Apyrankės suspaustais galais*. Vyro griauti-

niame kape Nr. 21 rastos 3 tokios apyrankės (pav. 57: 3–5), visos žalvarinės. Jų lankeliai pusiau apskrito skersinio pjūvio, ties viduriu storesni – 1–1,2 cm, o į galus siaurėja iki 0,7–0,8 cm. Patys galai suspausti ir čia jau jų skersinis pjūvis kampuotas. Stilizuotos gyvulio auselės žemos, kai kurių vos įžiūrimos. Snukučiai puoši

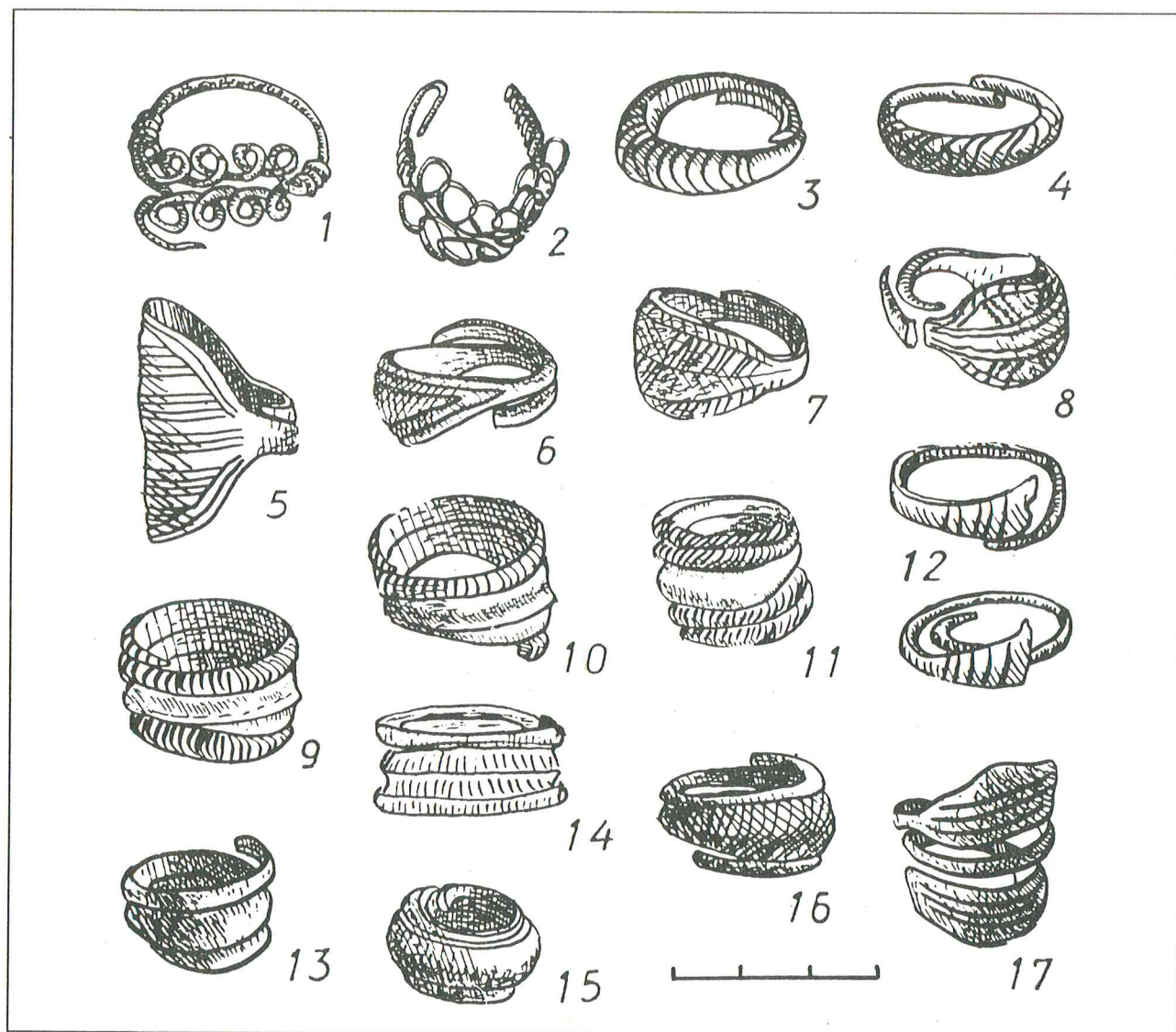


60 pav. Apyrankės: 1 – iš kapo Nr. 56; 2, 3 – iš kapo Nr. 63; 4 – iš kapo Nr. 22; 5 – iš kapo Nr. 82; 6, 7 – iš kapo Nr. 18; 9 iš ploto Nr. 154

Fig. 60. Bracelets: 1 – grave No. 56; 2–3 – grave No. 63; 4 – grave No. 22; 5 – grave No. 82; 6–7 – area No. 18; 9 – area No. 154

skersiniais grioveliais, akutėmis. Lankeliai puošti eglutės, griovelių, rantelių motyvu. Apyrankių dy-

dis 5,5–6,5x7,2–8,3 cm. Šio tipo apyrankės skiriamos X–XII a. [8, p. 97].



61 pav. Žiedai: 1 – iš kapo Nr. 63; 2 – iš kapo Nr. 74; 3 – iš kapo Nr. 32; 4 – iš ploto Nr. 30; 5 – iš kapo Nr. 43A; 6 iš ploto Nr. 40; 7, 8 – iš ploto Nr. 46; 9, 10 – iš kapo Nr. 25; 11 – iš kapo Nr. 26; 12 – iš kapo Nr. 36; 13 – iš kapo Nr. 44; 14 – iš plotoo Nr. 13; 15 – iš ploto Nr. 45; 16 – iš ploto Nr. 50; 17 – iš kapo Nr. 74

Fig. 61. Rings: 1 – grave No. 63; 2 – grave No. 74; 3 – grave No. 32; 4 – area No. 30; 5 – grave No. 43A; 6 – area No. 40; 7–8 – area No. 46; 9–10 – grave No. 25; 11 – grave No. 26; 12 – grave No. 36; 13 – grave No. 44; 14 – area No. 13; 15 – area No. 45; 16 – area No. 50; 17 – grave No. 74

c) *Apyrankės siaurėjanciais galais*. Šitokių apyrankių rasta vyrų degintiniuose kapuose Nr. 28, 29, 33, 35, 43B ir 44, ploto Nr. 16 kv. 9A, ploto Nr. 25 kv. 9C (pav. 58: 2; 57: 6; 58: 6, 7, 14; 57: 7–9). Vienų jų (iš kapų Nr. 28, 29, 33, 35 ir ploto Nr. 16 kv. 9A) lankeliai pusiau ap-

skrito skersinio pjūvio, kitų (iš kapo Nr. 43B ir ploto Nr. 25 kv. 9C) – stačiakampio skersinio pjūvio (tiesiog juostelės). Visų jų lankeliai ties viduriu platesni ir siekia 1,1–1,5 cm, į galus siaurėja iki 1–0,6 cm. Stilizuotos gyvulio auselės įmuštos 0,7–1,2 cm atstumu nuo lankelių galų.

Apyrankių iš ploto Nr. 25 kv. 9C (pav. 57: 8, 9) lankeliai neornamentuoti. Jų dydis – skersmuo – 5,1 ir 6 cm.

Apyrankės, kurių lankeliai pusiau apskrito skersinio pjūvio, visos ornamentuotos. Jos puoštos išilginiais ir skersiniais grioveliais, o tarp šių sudarę iškilimai turi skersines įkartėles. Smulkiomis įkartėlėmis įmuštos įvairios geometrinės figūros – trikampėliai, rombėliai, o prie jų įmuštos akutės (pav. 57: 2, 6, 7; 58: 7). Įdomus apyrankės iš kapo Nr. 29 (pav. 57: 6) lankelio ornamentas – pynimo imitacija. Įdomiai puoštas ir lankelio galas: prieš stilizuotas gyvulio auselės ir už jų – po 2 iškilus skydelius.

Kape Nr. 28 rasta gyvuliniais galais apyrankė, kurios lankelis keturkampio skersinio pjūvio ir vienodo storio tiek viduryje, tiek galuose – 1,1 cm. Lankelis puoštas smulkiomis įkartėlėmis (pav. 58: 3).

Visos apyrankės gyvuliniais galais vėlyvos ir neatsitiktinai jos rastos vėlyvuose (X–XIII a.) kapuose.

F. *Apyrankės smailėjančiais, su buožele, galais.* Vyro griautiniame kape Nr. 21 rastos 2 žalvarinės apyrankės, kurių lankeliai baigiasi buoželėmis (pav. 57: 10, 11). Vienos jų lankelis keturkampio nežymiai suapvalintais kampais skersinio pjūvio. Lankelio plotis ties viduriu 0,8 cm, galuose – 0,6 cm. Išorinė jo pusė abiejuose kraštuose puošta išilgai lankelio įmuštomis įkartėlėmis. Lankelio galai baigiasi rombo formos nežymiai paaukštintomis buoželėmis (pav. 57: 10). Apyrankės dydis 6,4x8,7 cm.

Kitos apyrankės lankelis pusiau apskrito skersinio pjūvio. Ties viduriu taip pat platesnis ir storesnis – 1 cm, o į galus siaurėja ir plonėja iki 0,8 cm skersmens. Didesnė lankelio dalis puošta įstrižais grioveliais. Arčiau galų – 3 skersiniai grioveliai. Lankelio galai baigiasi rombo formos buoželėmis, o rombų pakraščiai puošti smulkiomis skersinėmis įkartėlėmis (pav. 57: 11). Apyrankės dydis – 6,4x8,3.

Kadangi šios apyrankės kape rastos drauge su apyrankėmis gyvuliniais galais, tai jas galima datuoti ne ankstesniu kaip X a.

G. *Juostinės apyrankės.* Tokių apyrankių rasta daugiausiai – 24. Jų rasta ir griautiniuose, ir degintiniuose kapuose, taip pat pavieniui. Pagal lankelių skersinio pjūvio formą jas galima skirs-

tyti į keletą grupių.

a) *Apyrankės pusiau apskrito skersinio pjūvio lankeliu.* Šių apyrankių rasta 13: aštuonios kapuose – Nr. 12, 43A (5 vnt.), 74, 78 – ir penkios pavieniui – plotų Nr. 4 kv. 7A, Nr. 6 kv. 8B, Nr. 13 kv. 4A, Nr. 19 kv. 4B, Nr. 92 kv. 6B (pav. 59: 1; 58: 9–13; 59: 2–8). Visos jos žalvarinės. Jų lankeliai įvairaus pločio. Vienų apyrankių lankelių plotis vienodas per visą jų ilgį (pav. 59: 1–7). Šių apyrankių lankelių plotis – nuo 0,5 iki 1,4 cm. Išsiskiria apyrankės iš ploto Nr. 13 kv. 4A lankelis: jo viduriu eina išilginė iškili briauna (pav. 59: 5). Kai kurių apyrankių lankeliai puošti daugiausia skersiniais grioveliais grupėmis po 3 ar 4 (pav. 59: 1, 2, 5, 6). Apyrankės iš ploto Nr. 4 kv. 7A lankelio tik galai puošti skersiniais grioveliais (pav. 59: 4). Apyrankės iš kapo Nr. 78 lankelis puoštas skersiniais grioveliais ištisai, vienodais tarpais (pav. 59: 3). Apyrankės iš ploto Nr. 92 kv. 6B lankelis neornamentuotas (pav. 59: 7). Šių apyrankių dydis nuo 3,6 iki 7,5 cm.

Apyrankės iš ploto Nr. 6 kv. 8B (pav. 59: 8) lankelis taip pat pusiau apskrito skersinio pjūvio, tik į galus platėjantis: ties viduriu lankelio plotis 0,8 cm, o galuose 1,3 cm. Apyrankė taip pat neornamentuota. Jos dydis – 7,5 cm.

Kitų apyrankių lankeliai į galus siaurėja. Tai apyrankės iš moters kapo Nr. 43A (pav. 58: 9–13). Jų lankelių plotis ties viduriu apie 1,4–1,5 cm, o į galus siaurėja iki 1,3–1,4 cm. Šios apyrankės stambesnės už anksčiau aptartąsias, kartu ir puošniausios. Jų lankelių išorinė pusė puošta skersiniais ir išilginiais grioveliais, o tarpai tarp griovelų – skersinėmis įkartėlėmis. Kitos lankeliuose įmuštos smulkios įkartėlės sudaro įvairias geometrinės figūras – trikampius, rombus. Į šias figūras įvairiai įkomponuotos akutės ir smulkūs trikampėliai. Šių apyrankių dydis 5,7–6 x 7,5–8,5 cm.

b) *Apyrankės plono stačiakampio skersinio pjūvio lankeliu.* Tokių apyrankių rasta 10. Visos jos žalvarinės. Pagal lankelių galus šias apyrankes galima skirstyti į smulkesnius pogrupius.

b₁) *Apyrankės, kurių lankeliai į galus siaurėja.* Jų rasta 6 – kapuose Nr. 26, 30, 44 ir plotų Nr. 42 kv. 8B ir 9A, Nr. 44 kv. 6A (pav. 58: 1, 4, 16; 59: 9–11). Šių apyrankių lankelių plotis

ties viduriu 1,1–1,6 cm, galuose 0,7–1,2 cm. Tik 3 iš jų lankeliai ornamentuoti. Apyrankės iš kapo Nr. 26 lankelio galai puošti skersiniais grioveliais. Apyrankės iš kapo Nr. 30 lankelis puoštas smulkėmis įkartėlėmis, kurios sudaro rombo figūras, jų viduje ir išorėje akutės. Lankelio centrinėje dalyje pakraščiais įmušti trikampėliai (pav. 58: 4). Rombų, akučių ornamentu puoštas ir apyrankės iš kapo Nr. 44 lankelis (pav. 58: 16). Apyrankių iš ploto Nr. 42 kv. 8B ir 9A bei iš ploto Nr. 44 kv. 6A lankeliai neornamentuoti. Šių apyrankių dydis – 4,5–5,1x6–7,4 cm.

b₂) *Apyrankė, kurios lankelis į galus nežymiai siaurėja, o patys galai vėl plėtėja* (pav. 58: 5), rasta kape Nr. 31. Lankelio plotis ties viduriu 1,4 cm, į galus siaurėja iki 1 cm, o patys galai 1,1 cm pločio. Ties susiaurėjimu lankelis puoštas skersiniais grioveliais. Apyrankės dydis – 5,7x7,4 cm.

b₃) *Apyrankė vienodo pločio lankeliu* (pav. 60: 1) rasta vyro kape Nr. 56. Ji žalvarinė. Vienas lankelio galas nulūžęs. Jos lankelio plotis per visą ilgį – 1,2 cm. Lankelio išorinė pusė puošta skersinių griovelių grupėmis, akutėmis, o įmuštos smulkios įkartėlės sudaro trikampių.

b₄) *Apyrankės nežymiai gaubtu lankeliu* (pav. 60: 2, 3). Jos rastos moters griautiniame kape Nr. 63. Abi žalvarinės. Jų lankeliai nežymiai gaubti, ties viduriu 1,8–1,9 cm pločio, į galus siaurėja iki 1,4–1,6 cm. Viena jų puošta išilginiais grioveliais, iškilimai tarp griovelių – akutėmis, o patys galai – skersiniais grioveliais ir sieteliniais raštu (pav. 60: 2). Kitos lankelis puoštas išilginiais grioveliais, skersinėmis įkartėlėmis, akutėmis, o galai skersiniais grioveliais ir sieteliniais raštu (pav. 60: 3). Apyrankių dydis – 6,4x7,6 ir 6,6x7,7 cm.

H. *Storagalės apyrankės*. Šių apyrankių rasta 5 (pav. 60: 4–8). Visos žalvarinės. 2 rastos griautiniuose kapuose: moters (Nr. 22) ir vyro (Nr. 82), o 3 – ploto Nr. 18 kv. 9BC (dvi) ir Nr. 154 kv. 8B griautinių kapų zonoje. Visų jų lankeliai apskrito skersinio pjūvio, 0,4–0,6 cm skersmens. Į galus lankeliai storėja iki 0,65–1,7 cm. Patys galai ornamentuoti, lankeliai ne. Ornamentas įvairus.

Apyrankės iš kapo Nr. 22 galai daugiakampio skersinio pjūvio, puošti išilgai lankelio įmuštais taškiais (pav. 60: 4). Jos skersmuo 6,8 cm.

Apyrankių iš ploto Nr. 18 kv. 9BC lankelių galai keturkampio skersinio pjūvio, taip pat puošti išilgai lankelių įmuštais taškiais (pav. 60: 6, 7). Jų skersmuo – 6,7 cm.

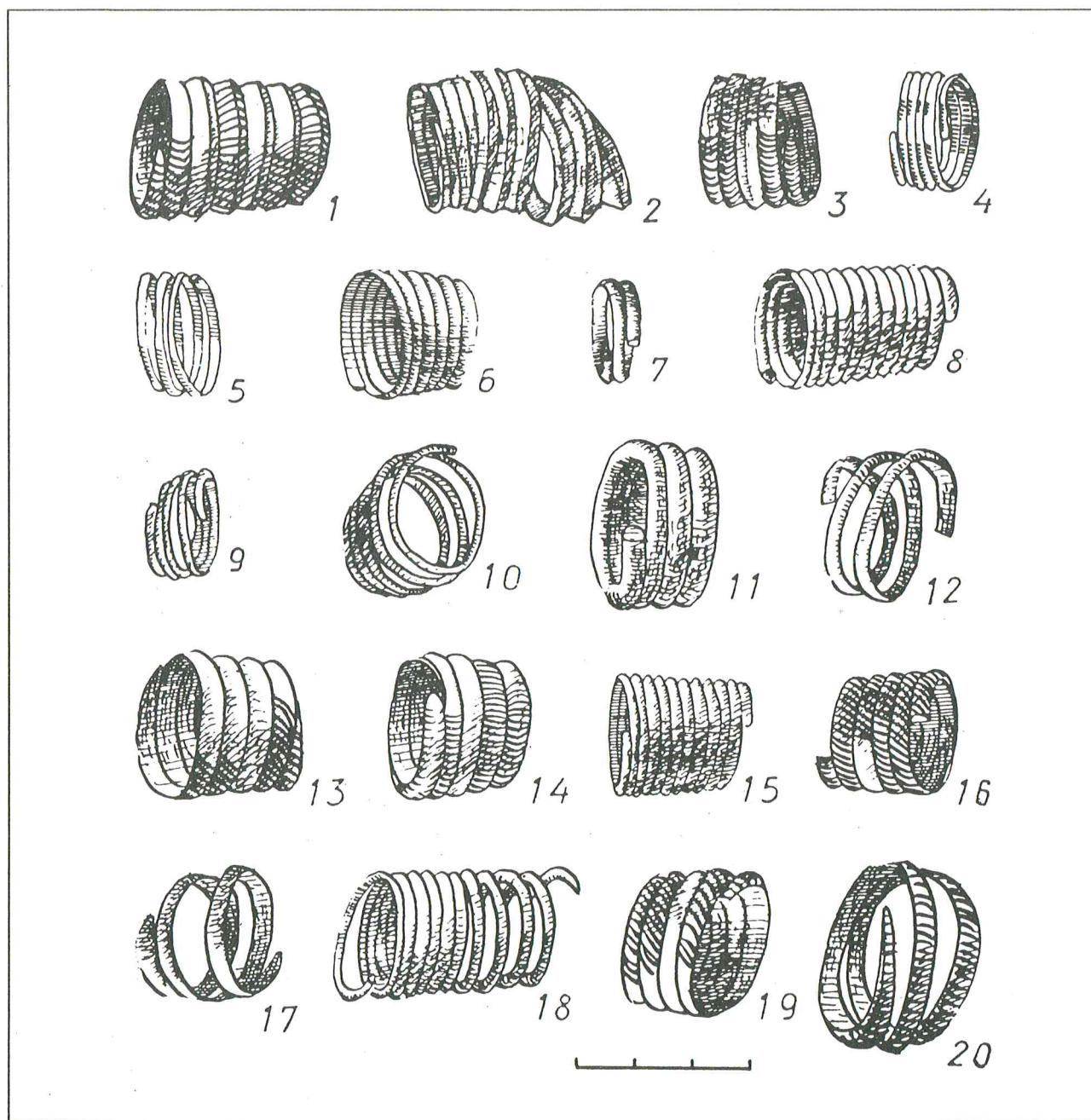
Apyrankių iš kapo Nr. 82 ir ploto Nr. 154 kv. 8B (pav. 60: 5, 8) lankelių galai apskrito skersinio pjūvio. Pirmosios lankelio galuose aplink visą lankelį įmuštas sietelinis ornamentas. Antrosios lankelio galuose įrėžta po 1 skersinį griovelį. Apyrankių skersmuo atitinkamai 7,7 ir 7,5 cm.

2. *Žiedai*. Iš visų papuošalų kapinyne daugiausiai rasta žiedų: moterų ir vyrų kapuose bei pavieniui kituose plotuose. Pagal formą ir gamybos būdą rastuosius žiedus taip pat galima skirstyti į keletą grupių.

a) *Pinta-vyta priekine dalimi žiedai*. 2 tokie žiedai, abu žalvariniai, rasti moterų griautiniuose kapuose Nr. 63 ir 74 (pav. 61: 1, 2). Žiedo iš kapo Nr. 63 priekinė dalis susukta iš 0,15 cm storio vielos. Jo gamybos būdas paprastas – žalvarinė viela susukta į spiralę, o paskui ištempta ir suplota. Susidaro ažūras. Prie žiedo lankelio abiejose pusėse pritvirtinta kita taip pat padaryta ažūro dalis. Žiedo skersmuo 2,5 cm. Kape Nr. 74 rastasis žiedas gamintas panašiai – dvi žalvarinės vielos susuktos į spirales, ištemptos ir suplotos. Vienos jų galai apvynioti apie kitos įvijos lankelį. Lankelis baigiasi kabliuku ir kilpele susegimui. Žiedo skersmuo – 2,5 cm.

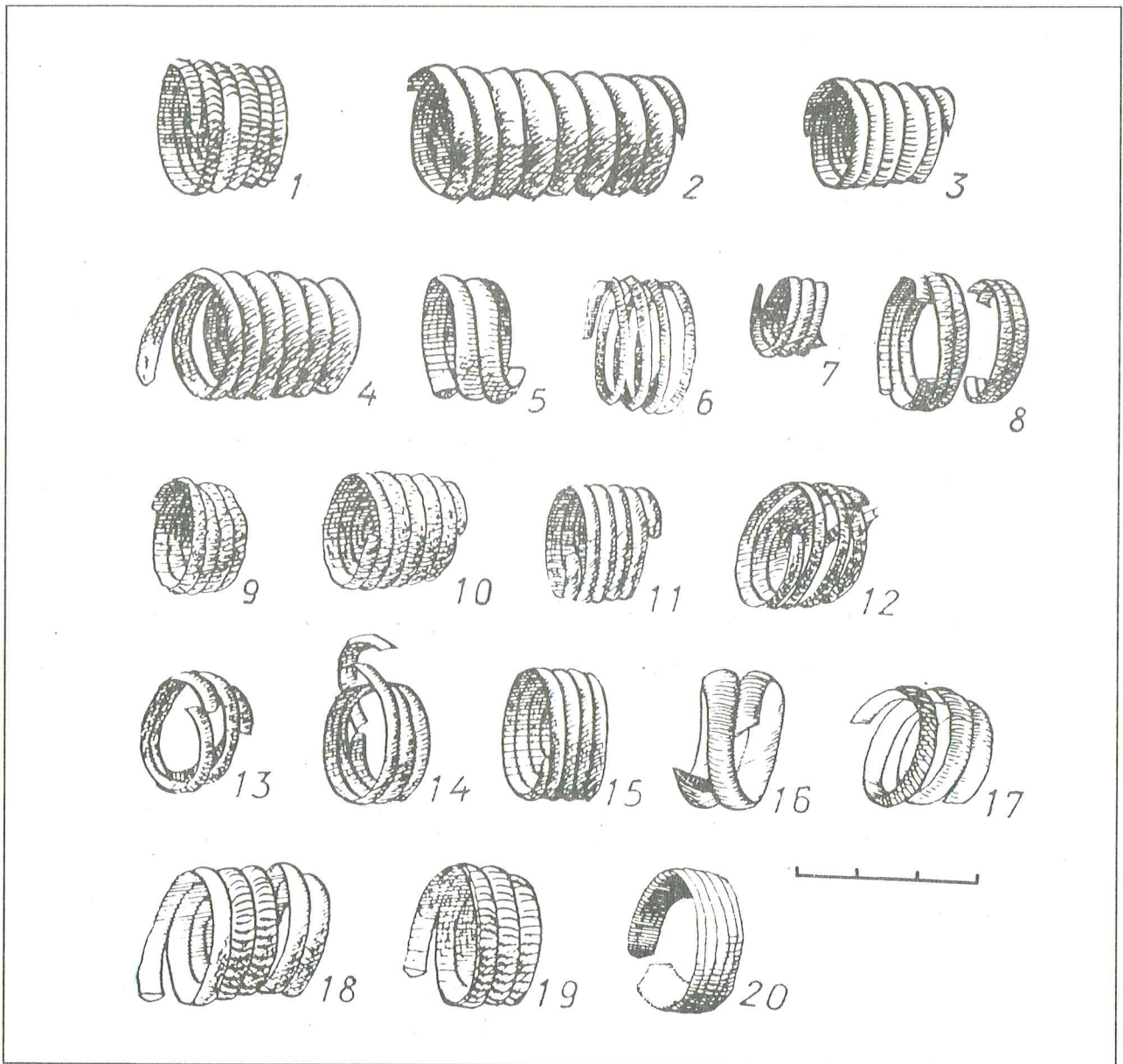
b) *Pastorinta priekine dalimi žiedai*. Rasti 2 tokie žiedai (pav. 61: 3, 4). Abu žalvariniai. Vienas rastas vyro degintiniame kape Nr. 32, kitas – ploto Nr. 50 kv. 4B degintinių kapų zonoje. Jie turi po 1 lankelį. Šių žiedų lankelių galai prasi-keičia. Priekinės lankelių dalys smarkiai pastorintos: nuo 0,3 cm galuose iki 0,6–0,7 cm ties viduriu. Lankelių išorinė pusė puošta įstrižiniais ir skersiniais grioveliais. Žiedo iš kapo Nr. 32 skersmuo 2,7 cm, iš ploto Nr. 50 kv. 4B – 2,5 cm. Šitokie žiedai nešioti vėlyvajame geležies amžiuje [6, p. 498].

c) *Applatinta priekine dalimi žiedai*. Jų rasta 4 (pav. 61: 5–8), visi žalvariniai. 1 rastas degintiniame moters kape Nr. 43A, o kiti 3 plotų Nr. 40 kv. 4A ir Nr. 46 kv. 4A (du). Šių žiedų priekinės dalys suplotos, applatintos, ypač žiedo iš kapo Nr. 43A. Jų plotis ties viduriu: 2,1 cm – iš kapo Nr. 43A; 1,5 cm – iš ploto Nr. 40 ir



62 pav. Žiedai: 1 – iš kapo Nr. 25; 2, 3 – iš kapo Nr. 34; 4, 5 – iš kapo Nr. 8; 6 – iš kapo Nr. 19; 7 – iš kapo Nr. 24; 8 – iš kapo Nr. 29; 9 – iš kapo Nr. 31; 10, 11 – iš kapo Nr. 32; 12 – iš kapo Nr. 36; 13 – iš kapo Nr. 38; 14 – iš kapo Nr. 41; 15, 16 – iš kapo Nr. 43B; 17 – iš kapo Nr. 85; 18 – iš ploto Nr. 17; 19 – iš ploto Nr. 26; 20 – iš ploto Nr. 31

Fig. 62. Rings: – grave No. 25; 2-3 – grave No. 34; 4-5 – grave No. 8; 6 – grave No. 19; 7 – grave No. 24; 8 – grave No. 29; 9 – grave No. 31; 10-11 – grave No. 32; 12 – grave No. 36; 13 – grave No. 38; 14 – grave No. 41; 15-16 – grave No. 43B; 17 – grave No. 85; 18 – grave No. 17; 19 – area No. 26; 20 – area No. 31



63 pav. Žiedai: 1 – iš ploto Nr. 45; 2–19 –
atsitiktiniai; 20 – iš ploto Nr. 23

Fig. 63. Rings: 1 – area No. 45; 2–19 –
casual; 20 – area No 23

1,7–1,8 cm – iš ploto Nr. 46. Lankelių galai siaurėja iki 0,1–0,2 cm. Galai prasikeičia. Paplatintosios priekinės dalys puoštos išilginiais grioveliais, einančiais lankelių pakraščiais (pav. 61: 6), išilginiais ir skersiniais grioveliais (pav. 61: 5), išilginiais grioveliais ir skersinėmis įkartėlėmis (pav. 61: 8), išilginėmis ir skersinėmis

įkartėlėmis (pav. 61: 7). Žiedų skersmuo – nuo 2,1 cm iki 2,7 cm. Šie žiedai imti nešioti 2-ojo tūkstantmečio pradžioje.

d) *Ivijiniai žiedai*. Šių žiedų rasta daugiausiai, be to, ir moterų, ir vyrų kapuose. Pagal lankelių plotį bei jų skersinį pjūvį taip pat galima skirti keletą grupių.

d₁) *Įvijiniai žiedai paplatintais viduriniais lankeliais*. Šiai grupei skiriami 8 žiedai (pav. 61: 9–16). Jie visi žalvariniai. 5 iš jų rasti kapuose – moters kape Nr. 25 (du), vyrų kapuose Nr. 26, 36, 44 – ir 3 – plotų Nr. 13 kv. 7A, Nr. 45 kv. 10B, Nr. 50 kv. 2B. Šie žiedai turi po 2 lankelius, tik žiedas iš kapo Nr. 26 – 5 lankelius. Žiedų šoniniai lankeliai plonesni, o vidurinieji platesni. Tačiau daugelio čia minimų žiedų vidurinių lankelių paplatintos tik priekinės dalys. Žiedų iš kapo Nr. 25 vidurinieji lankeliai turi ryškiai iškilį priekyje atsikišusią briauną (pav. 61: 9, 10), todėl jų skersinis pjūvis trikampio formos. Jų plotis 0,9–1 cm, o kraštiniai lankeliai pusiau apskrito skersinio pjūvio 0,3–0,5 cm pločio. Šių lankelių paviršius puoštas skersinėmis įkartėlėmis. Žiedo skersmuo 2,8 cm.

Žiedas iš kapo Nr. 26 turi 5 lankelius: po 2 šonuose siauresnius, o viduryje platesnį (pav. 61: 11). Šoniniai – 0,3 cm pločio, vidurinis – 0,6 cm. Visi lankeliai pusiau apskrito skersinio pjūvio. Šoniniai lankeliai puošti įstrižais grioveliais. Žiedo skersmuo – 2,4 cm.

Žiedas iš kapo Nr. 36 perlūžęs į 2 dalis (pav. 61: 12). Jo šoniniai lankeliai pusiau apskrito skersinio pjūvio 0,3 cm skersmens. Vidurinis paplatintas iki 1,1 cm. Paplatintojo lankelio išorinė pusė puošta skersiniais grioveliais. Žiedo skersmuo 2,5 cm.

Žiedas iš kapo Nr. 44 turi 3 lankelius (pav. 61: 13). Visi jie pusiau apskrito skersinio pjūvio. Šoniniai 0,3–0,4 cm, o vidurinis – 0,7 cm pločio. Žiedelis neornamentuotas, jo skersmuo – 2,3 cm.

Žiedas iš ploto Nr. 13 kv. 7A turi 2 šonuose siauresnius, o viduryje platesnį – 1,2 cm pločio – lankelius (pav. 61: 14). Per vidurinį lankelį eina iškili priekyje atsikišusi briauna, todėl jo skersinis pjūvis trikampio formos. Visų lankelių paviršius puoštas skersinėmis įkartėlėmis. Žiedo skersmuo 2,7 cm.

Žiedai iš plotų Nr. 45 kv. 10B ir Nr. 50 kv. 2B turi taip pat po 3 lankelius (pav. 61: 15, 16). Šoniniai lankeliai siauri – 0,2–0,3 cm pločio. Vidurinieji lankeliai platūs. Iš ploto Nr. 45 kv. 10B jis yra 0,8 cm, iš ploto Nr. 50 kv. 2B – 0,9 cm pločio. Pastarojo žiedo vidurinis lankelis puoštas įstrižais persikertančiais grioveliais. Žiedų skersmuo atitinkamai 2,4 ir 2,2 cm.

d₂) *Įvijinis žiedas paplatintais šoniniais lankeliais* (pav. 61: 17) rastas moters griautiniame kape Nr. 74. Jis turi 3 lankelius. Vidurinis siauras, 0,25 cm pločio, pusiau apskrito skersinio pjūvio. Šoniniai lankeliai išploti iki 1,2 cm pločio. Išplotųjų lankelių išorinė pusė puošta išilginiais grioveliais ir iškilimais tarp jų. Žiedo skersmuo – 2,4 cm.

d₃) *Įvijinių žiedų trikampio skersinio pjūvio lankeliais* rasta 3 (pav. 62: 1–3): moters griautiniame kape Nr. 25 ir degintiniame kape Nr. 34 (du).

Žiedą iš kapo Nr. 25 (pav. 62: 1) sudaro 6 trikampio skersinio pjūvio 0,3–0,5 cm pločio lankeliai. Lankelių išorinė pusė puošta skersinėmis įkartėlėmis. Žiedo skersmuo – 2,4 cm.

Žiedai iš kapo Nr. 34 šiek tiek kitokie. Vienas jų dvigubas, t.y. į didesnę žiedą įkištas mažesnis (pav. 62: 2) Didįjį žiedą sudaro 6 trikampio skersinio pjūvio 0,4 cm pločio lankeliai. Įmautąjį žiedą sudaro trikampio ir pusiau apskrito skersinio pjūvio 0,2 cm skersmens lankeliai. Lankeliai neornamentuoti. Žiedo skersmuo – 2,6 cm.

Kitas žiedas (pav. 62: 3) susuktas iš penkių 0,3 cm skersmens trikampio ir pusiau apskrito skersinio pjūvio lankelių. Šoniniai lankeliai puošti skersiniais grioveliais. Vidurinis nepuoštas. Žiedo skersmuo – 2,4 cm.

d₄) *Įvijiniai žiedai pusiau apskrito skersinio pjūvio lankeliais*. Visi žiedai žalvariniai. Jų rasta ir griautiniuose, ir degintiniuose, ir moterų, ir vyrų kapuose bei kituose plotuose. Daug rasta žiedų fragmentų (1–2 įvijėlės). 31 žiedas rastas: kapuose Nr. 8 (du), 19, 24, 29, 31, 32 (du), 36, 38, 41, 43B (du), 85, taip pat plotuose Nr. 17 kv. 3A, Nr. 26 kv. 3A, Nr. 31 kv. 2B ir Nr. 45 kv. 3A (pav. 62: 4–20; 63: 1–19).

Šie žiedai turi įvairių skaičių lankelių – nuo 2 iki 10. Daug lankelių turi žiedai iš kapų Nr. 29, 44 (pav. 62: 8, 18). Lankelių plotis taip pat įvairus – nuo 0,2 iki 0,4 cm. Kai kurių žiedų visi lankeliai (iš kapų Nr. 41, 44, pav. 62: 14, 20) arba dalis jų (iš kapų Nr. 38, 43B, 44, 51 ir plotų Nr. 31 kv. 2B ir Nr. 45 kv. 3A, pav. 62: 13, 16, 19; 63: 1, 18, 19) puošta skersiniais grioveliais. Kape Nr. 32 rastas įvijinis žiedas, susuktas iš apskrito skersinio pjūvio 0,4 cm storio žalvarinės vielos (pav. 62: 11). Kai kurie žie-

dai deformuoti, kitų lankeliai nulūžę. Žiedų skersmuo 2,2–2,7 cm, nelygu tai, kas juos nešiojo – paaugliai, moterys ar vyrai.

e) *Juostinis žiedas* (pav. 63: 20) rastas plote Nr. 23 kv. 3A. Atrodo, kad jis padarytas iš juostinės apyrankės. Juostelės plotis 1 cm, viename gale 0,7 cm. Žiedo išorinė pusė puošta išilginiais, o pats galas – skersiniais grioveliais.

Žiedo skersmuo – 2,3 cm.

Taigi matome, kad kapinyne rasta daugybė įvairių papuošalų, ir galime spręsti apie jų dėvėjimo dažnumą įvairiais laikotarpiais. Reikia pažymėti, kad čia aptarti tik geriau išsilaikę papuošalai ar jų fragmentai. Smulkūs ir labai sunykę papuošalų fragmentai šiame darbe neaptarti ir į paveikslus neįtraukti.

DARBO ĮRANKIAI, BUITIES REIKMENYS, KARIŲ APRANGOS, ŽIRGŲ KAMANŲ REIKMENYS

Kapinyne rasta nemažai darbo įrankių – peilių, geležinių kirvių, dalgių, skaptų, kirstukų, miniatiūrinių kirvelių, taip pat buities reikmenų – ylių, galastuvų, skiltuvų, skustuvų, cilindrinų spynų su raktais, svarstyklių ir jų svorelių, molinių lipdytų nedidelių puodelių, smiltainio verpstelių, miniatiūrinių audimo įrankių, geriamųjų ragų apkalų. Rasta karių aprangos reikmenų – įvairių žalvarinių ir geležinių sagčių, balnakilpių, kai kurių žirgo kamanų detalių – žalvarinių skirstiklių, geležinių žąslų ir skambalų.

Aptariant šiuos radinius, taip pat neapibūdinama labai sunykusi jų dalis.

1. *Peiliai*. Kapinyne peilių bei jų fragmentų rasta 40. Jie kapuose pasiskirstę nevienodai. Daugiausiai rasta vyrų griautiniuose ir degintiniuose kapuose: vyrų griautiniuose – Nr. 4, 11, 15, 16, 21, 39, 57, 60, 64, 65, 68, 80, 89, 90 (pav. 64: 2–4, 7, 8, 14, 20, 21, 23–28), degintiniuose – Nr. 27, 30, 36, 42, 43B, 51–53, 55 (pav. 64: 10, 11, 13, 15–19), taip pat moterų griautiniuose kapuose Nr. 3, 8 (du), 24, 61 (pav. 64: 1, 5, 6, 9, 12, 22) ir atsitiktinai plotuose Nr. 38, 45, 47, 95, 98, 136, 138, 102, 117, 125, 44, 181 (pav. 64: 29–40). Šie peiliai skiriasi forma ir dydžiu. Pagal formą juos galima skirstyti į 2 tipus: a) peiliai tiesia geležte ir b) peiliai lenkta geležte. Daugiausiai rasta peilių tiesia geležte (pav. 64: 1–11, 14–40). Jie įvairaus dydžio. Jų geležčių il-

gis – 11–24 cm, įkočių ilgis – 3,5–6,5 cm, geležčių plotis – 2,4–3,4 cm. Tokie peiliai turėjo medines kriaunas – tai matyti iš ploto Nr. 47 kv. 1A rastojo peilio (pav. 64: 31). Jo kotas, kad neskiltų, ties peilio geležte apvyniotas žalvarine viela.

Peilių lenktomis geležtėmis rasta 2. Tokio peilio geležtės fragmentas rastas vyro kape Nr. 43B (pav. 64: 12). Fragmento ilgis 11,7 cm. Geležtės plotis 1,9 cm, geležtės nugarėlės storis 0,5 cm. Vyro degintiniame kape Nr. 36 (pav. 64: 13) rastas geriau išsilaikęs lenktas peilis. Jo geležtės smaigalys nulaužtas. Geležtės ilgis 23 cm, plotis ties viduriu – 2,3 cm. Peilio ašmenys beveik tiesūs. Atrodo, kad šie abu peiliai turėjo specialią paskirtį, buvo skirti kažkokiam amatui.

2. *Dalgiai*. Dalgių ir jų fragmentų rasta griautiniuose senojo ir viduriniojo, taip pat degintiniuose vėlyvojo geležies amžiaus kapuose. Jų rasta 21 kape ir 9 kituose plotuose. Iš viso rasta 16 geriau išsilaikiusių dalgių ir 15 fragmentų. Dauguma dalgių bei jų fragmentų rasta griautiniuose kapuose (15) ir tirtroje griautinių kapų zonoje (8). Pirmojo tūkstantmečio dalgių geležčių dydis ir forma gana įvairi. Daugelis jų stamboki (iš kapų Nr. 10, 57, 59, 60, 65, 69, 90, plotų Nr. 95, 96 – pav. 65: 2, 5–7, 9, 12, 14, 15, 17). Jų geležčių ilgis 27–33 cm. Kiti dalgiai, rasti kapuose Nr. 5, 20 (pav. 65: 1, 3), trum-