

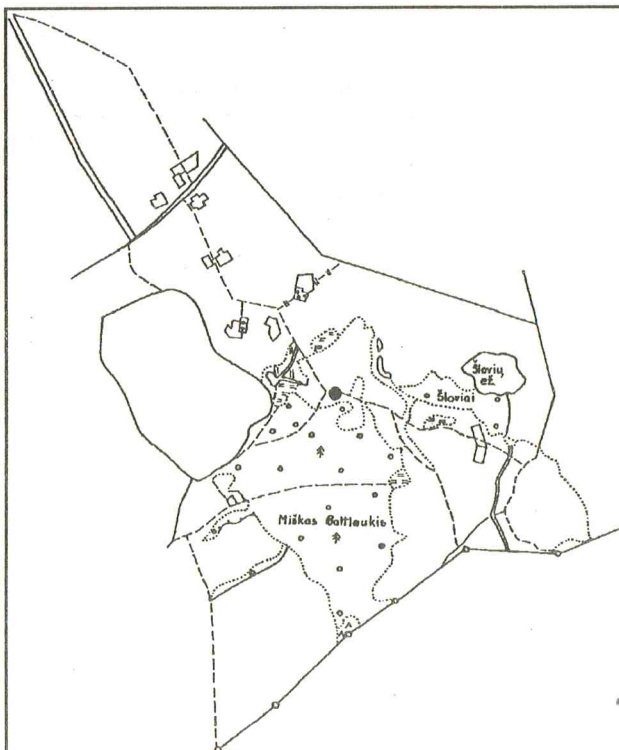
# KURŠŲ KAPINYNAS

LAIMA VALATKIENĖ

Apie kapinyną, aptiktą Kuršuose (Telšių raj., Luokės apyl.) 1987 m. iki šiol žinių nebuvo. Tačiau P. Tarasenos knygoje "Lietuvos archeologijos medžiaga" (1928) pateikiamos trumpos žinios iš A. Kosarževskio užrašų apie Kuršuose randamus žmonių kaulus ir senovinių dirbinių radinius, nenurodant tikslesnės jų radimo vietos.

1987 m. ankstyvą pavasarį Telšių rajono melioratoriai atliko kelio per Kuršus rekonstrukciją. Jo atkarpoje Kuršai - Šloviai, stumdant buldozeriu žemes, kelio juostoje ir jo pietiniame pakraštyje išsivertė žmonių kaulai, pasipylė senoviniai dirbiniai (1 pav.). Apie tai nedelsiant buvo pranešta į Telšių kraštotyros muziejų. Apžiūrint vietą, paaiškėjo, kad čia esama senovinio kapinyno su degintinių ir griautinių palaidojimų pėdsakais.

Kapai buvo aptikti neaukštos kalvelės, įeinančios į dirbamo lauko, masyvą, šiaurinio šlaito pakraštyje. Lauką, o kartu ir kapinyną iš pietų ir pietvakarių pusės supa Baltlaukio miškas. Kalvelė yra maždaug už 200 m į rytus nuo Baltežerio (2 pav.). Jos šiaurinio šlaito pakraštį kerta minėto Kuršų-Šlovių kelio atkarpa, kuri jo rekonstrukcijos darbų metu ir buvo apardytas, o tuo pačiu ir išsiaiškintas Kuršų kapinynas.



2 pav. Kuršų kaimo vietovės situacijos planas



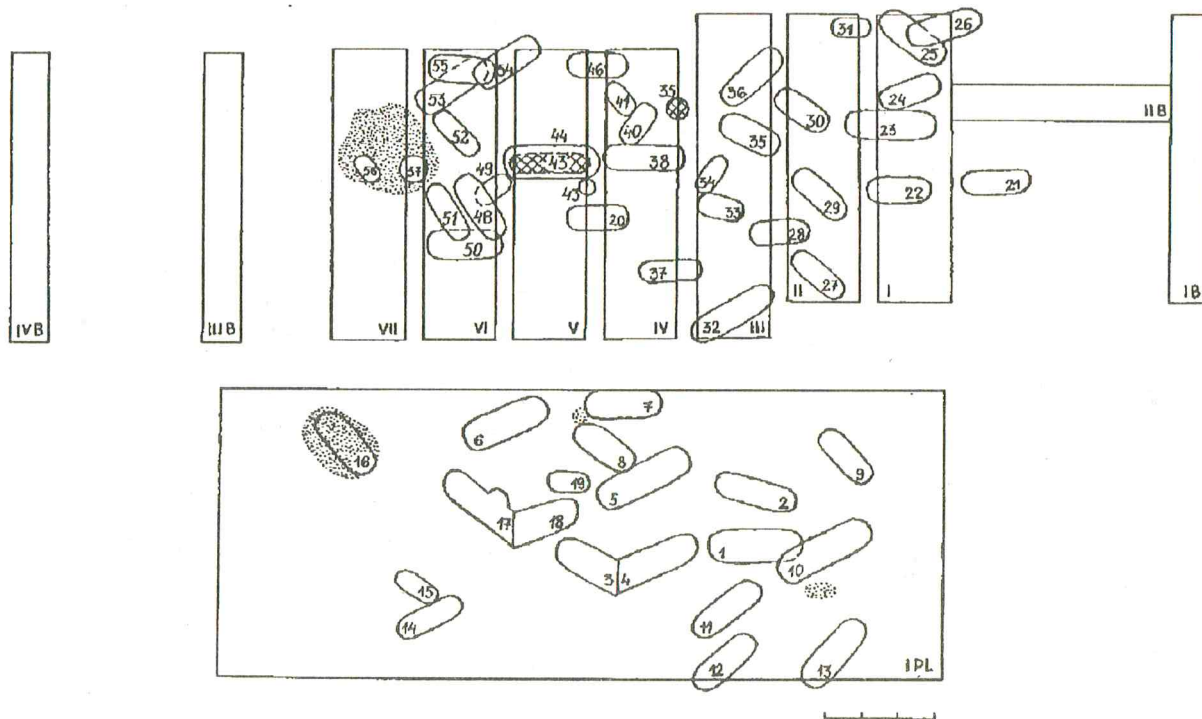
1 pav. Kuršai, Telšių raj. Luokės apyl. Vaizdas į Kuršų kapinyną

Tyrinėjimų darbai Kuršų kapinyne vyko dviem etapais: balandžio 9-15 d. ir liepos 7-17 d. Buvo tiriama tik apardytoji kapinyno dalis, t.y. aukščiau minėta kelio juostos atkarpa ir pietinis jos pakraštys. Ištirtame 304 m<sup>2</sup> plote rasti 57 kapai (3 pav.), iš jų 54 griautiniai, 2 degintiniai ir 1 kenotafas, buvęs degėsingų žemių duobėje, kuri turėjo būti susijusi su laidojimo ar mirusiųjų paminėjimo apeigomis.

Kaip parodė vėlesni tyrimai, šis kapinynas jau buvo ardomas XIV a. pab. - XV a. pirmoje pusėje. To priežastis - laidojimo papročių pasikeitimas, t.y. perėjimas nuo degintų mirusiųjų prie nedegintų laidojimo. Kasant duobes tame pačiame kapinyne vėlesnių laikų nedegintų mirusiųjų kapams, buvo suardomi ankstesnieji - degintiniai kapai. Jų perkastos ir sumaišytos liekanos dažniausiai patekdavo į naujos duobės užpildą, o dalis dar likdavo ir žemės paviršiuje.

Dar vėlesnių laikų kapinyno ardymo faktais galima būtų laikyti kelio kapinyno šlaito pakraštyje atsiradimą, galimas buvusias jo rekonstrukcijas ankstesniais ir kolūkinės santvarkos metais. Dar galimi kapinyno ardymo atvejai lauko žemės įdirbimų metu. Visų tų procesų metu pirmiausia galėjo būti paliesti negilūs vaikų palaidojimai (kas būdinga šiam kapinynei), o taip pat išversti į žemės paviršių pavieniai radiniai iš anksčiau suardytų XIII-XIV a. kapų

1987 m. tyrinėjimuose senkapio ribos liko neišaiškintos. Tirta tik apardytoji kapinyno dalis kalvelės šiauriniame šlaite. Manoma, kad kapinyno esama visoje minėtoje kalvelėje ir jos šlaituose.



3 pav. Kuršų kapinyno kapų situacijos planas

### LAIDOSENA

**Degintiniai kapai ir jų liekanos.** Šios rūšies laidosenai Kuršų kapinyne apžvelgti ir ją apibendrinti beveik nėra iš ko, nes tirtoje kapinyno dalyje beveik neiškilo sveikų degintinių kapų. Be to, buvo ištirta tik dalis kapinyno, kurioje buvo aptikti du degintiniai kapai (k. Nr. 39, 43). Tokiu būdu laidoseną kiek plačiau apžvelgti galima tik per degintinių kapų įkapes.

Degintinių kapų laidojimo tradiciją aiškiau nušviečia tik kapas Nr. 39. Jis įrengtas 70 cm gylyje, dubens pavidalo duobutėje, kuri 21x35 cm dydžio. Kapo duobutė užpildyta žemių, anglių, pelenų ir perdegusių žmogaus kaulų mišiniu, kurio sluoksnis ties duobutės viduriu siekė 17 cm storį. Viršuje ant mišinio buvo sudėtos apdegti įkapsės ir jų liekanos. Viršum šio kapo jau po viršutiniu žemės sluoksniu buvo pastebimi laužavietės pėdsakai. Jos santykis su kapu nėra visiškai aiškus, tačiau galimas, nes analogiškos degintinių kapių duobės įrangos ir laužavietės viršum arba greta jų buvo pastebėtos 1986 m., tiriant Godelių (Plungės raj.) XIII a. kapinyno degintinius kapus (Valatkienė L. P. 5).

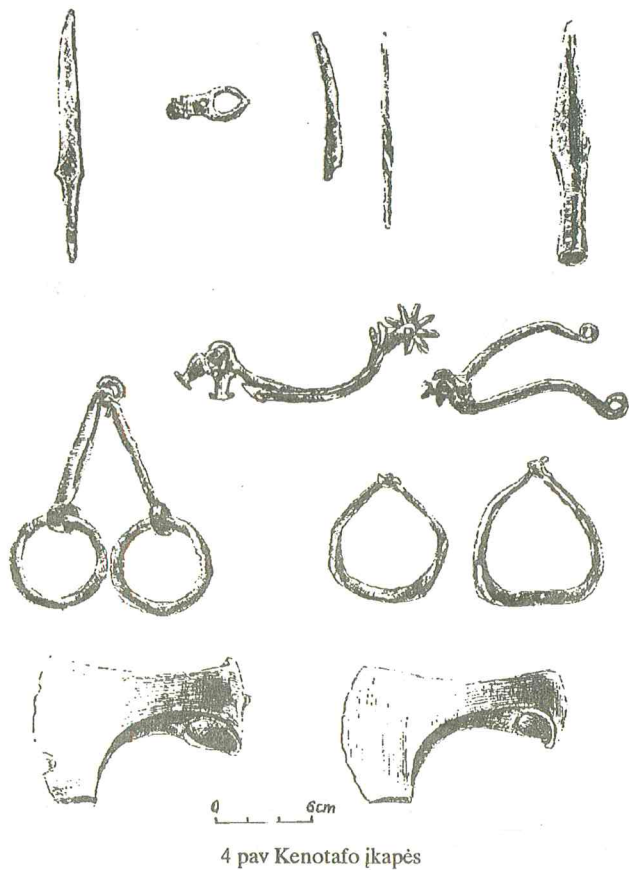
Antrasis degintinis kapas (k.Nr.43) pažymėtas kapu tik sąlyginai. Jis koncentruojasi griautinio kapo (k.Nr.44) duobės užpilde ir į jį, atrodo, yra patekę ne vieno, o kelių degintinių kapų liekanos. Intensyviausias sluoksnis su perdegusiais kaulais, apdegusių dirbinių likučiais, pelenais ir degėsiais buvo duobėje

maždaug tarp 40 ir 80 cm jos gylio. Pažymėtina, kad tokio degintinių kapų liekanų gausumo nebuvo aptikta nė viename iš tirtųjų griautinių kapų.

Gausiai maišytas su degintinių kapų liekanomis buvo beveik ir visas tirtojo ploto paviršius. Jame išsiskyrė peleningi su degėsiais ir smulkiomis anglimis žemės ploteliai, kuriuose pastebėti perdegę žmonių kaulų fragmenteliai, apdegti žalvario ir geležies dirbiniai bei jų fragmentai, keramika. Pastarosios buvo ypač gausu. Nemaža dalis keramikos su apdegimo žymėmis.

**Kenotafas apeiginėje duobėje.** Tirtojo ploto rytinėje dalyje jau žemės paviršiuje buvo žymūs degėsinų riebių žemių dėmės pėdsakai. Jos kontūrai išryškėjo tik 45 cm gylyje. Tiriant paaiškėjo, kad čia būta plokščiadugnės 173x240 cm dydžio ir 90 cm gylio duobės, užpildytos degėsinga, gausia pavieniais radiniais (ypač keramika) žeme. Duobės šiauriniame pakraštyje buvo įrengtas kenotafas (k.Nr.57). Jo įkapsės sudarė kario - raitelio atributika (4 pav.). Jos buvo įkastos į degėsin gas žemes maždaug 60 cm gylyje, išdėstytos ne viename aukštyje, maždaug 50x50 cm dydžio plote. Virš kenotafu, kaip rodė susidaręs neplonas degėsin gas sluoksnis, buvo kūrenta ugnis.

**Griautiniai palaidojimai.** Iš tirtųjų 54 griautinių palaidojimų nemaža dalis jų buvo apardyti, dalis apnykę arba sunykę. Prie pastarųjų priskirtini daugiausia vaikų kapai. Suaugusiems mirusiesiems buvo kasamos stačiakampės duobės, kai kurių iš jų (k.Nr.10) duobės



4 pav. Kenotafo įkapės

kampai suapvalinti. Jų dugnai siekė nejudintą gruną. Vidutiniškai duobių ilgis - nuo 164 cm iki 260 cm, plotis nuo 56 cm iki 90 cm. Trimis atvejais (k.Nr. 1, 5, 23) jos buvo didesnės, siekė 285-293 cm ilgio ir 92-100 cm pločio. Mažesnių matmenų buvo vaikų kapų duobės. Ilgis nuo 80 iki 156 cm, plotis nuo 40 iki 60 cm. Dvigubo vaikų kapo (k.Nr.28) duobės dydis: 123 cm ilgio, 68 cm pločio. Duobių gylis nuo esamo žemės paviršiaus suaugusiųjų kapuose siekė iki 100 cm, vaikų - iki 60 cm. Melioratorių tvirtinimu, tirtojo ploto dalyje žemės paviršiaus sluoksnis buvęs nustumtas iki 50 cm storio.

Kapuose aiškesnių karstų liekanų nebuvo aptikta, nors dauguma mirusiųjų buvo laidoti karstuose. Atskirais atvejais prie griaučių arba arčiau duobės dugno buvo pastebimi karsto sienelių fragmentiški kontūrai - tamsiai rusvos arba juosvos žemės juostos pavidalu, aiškiai išsiskiriančiu iš bendro žemės fono. Keletu atveju (k.Nr. 13, 18, 52) mirusieji, atrodo, buvę palaidoti be karstų. Tai rodo tokie požymiai: griaučių spalva turi kiek oranžinį atspalvį, kiek suplotos kaukolės, kojų pėdų kaulai, bendrai, griaučių pavidalas skiriasi nuo įprastinio. Tą rodo ir akivaizdi griaučių padėtis kape (k.Nr.13).

Pastebėtos trys mirusiųjų guldymo padėties. Iš jų vyrauja aukštiekninkų, ištiestomis kojomis mirusiųjų guldymas (5 pav.). Penkiuose kapuose mirusieji guldyti ant vieno ar kito šono, kojas palenkiant per kelius (6 pav.). Ši padėtis pastebėta daugiausia vaikų kapuose. Kniūbsti guldyti buvo penki mirusieji, vyresnio amžiaus vyriškiai (k.Nr. 17, 18, 38, 44, 50) (7 pav.).

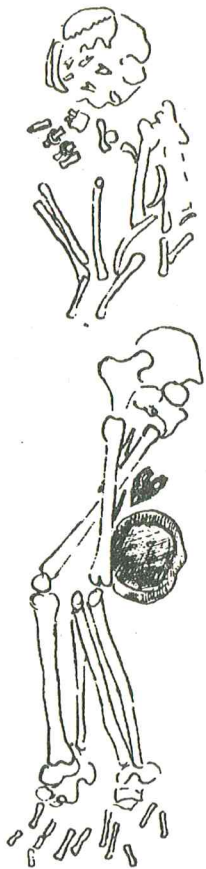
Mirusiųjų galvos krypties orientacija įvairi. Tiek vyrų, tiek moterų ir vaikų galvos buvo dažniausiai nukreiptos į pietryčių pusę. Vyrų kapuose dar keturiais atvejais galvos kryptis buvo į šiaurės vakarus. Tačiau visuose kapuose pastebėtos galvos orientacijos kryptys į rytus, pietus, vakarus.

Mirusiųjų rankų padėtis labai įvairi. Dažniausiai viena ar kita ranka palenkta skirtingu laipsniu.

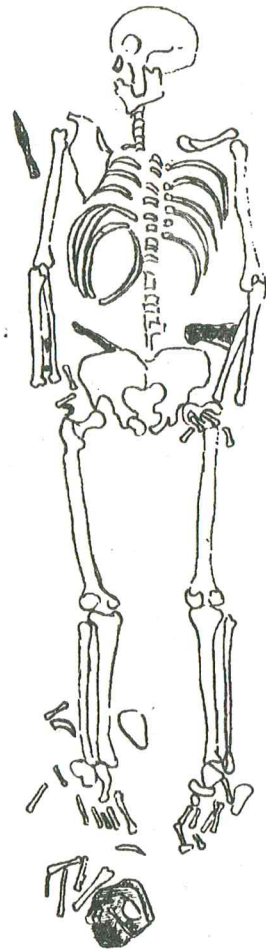
Mirusiesiems į kapus buvo dėtos įvairios įkapės. Tačiau dalis jų priskirta prie aprangos kaip būtinas puošnaus rūbo akcentas (diržai, segės), dalis - papuošalai kaip šventinės aprangos priedas. Šie minimi daiktai buvo randami kape savo paskirties vietoje, išskyrus tuos atvejus, jei panašūs dirbiniai buvo dėti mirusiajam kaip papildoma įkapė. Tai ypač pasakytina apie žiedus, kurių, kaip buvo pastebėta, dalis buvo tiesiogiai susijusi su mirusiuoju, t.y. buvusi jo nuosavybė ir



5 pav. Kapo Nr. 48 planas



6 pav. Kapo Nr. 52 planas



7 pav. Kapo Nr. 44 planas

mirusiajam užmaiti ant pirštų. Kita dalis rasta įdėta mirusiajam kaip įkapių dovana. Tokių žiedų radimo vietos kapuose įvairios: jie buvo dėti ir odos kapšeliuose prie galvos, juosmens, ant krūtinės, dėti ir pavieniui ant krūtinės, prie galvos, po ja, ant dubens ir pan. Skiriasi ir jų dydžiai: vyrų kapuose pastebėti mažesni- moterų, vaikų žiedai, arba priešingai - moterų ar vaikų kapuose pastebėti vyriški tėvų žiedai. Tėvų žiedai pastebėti vaikų kapuose gana dažnai.

Tarp kapų pastebėta ir turtinių skirtumų. Turingesnieji kapai išsiskiria įkapių gausumu, įvairumu, juose daugiau papuošalų. Pastebėta, kad aukštesnę turtinę padėtį ženklina ir puošnios antkaklės, aptinkamos ne dažname kape. Kuršų kapuose turtingumu pasižymi kapai Nr. 2, 4, 11, 20, 25, 46.

Iš įkapių rasta ginklų, buities reikmenų, magišką prasmę turinčių dirbinių - amuletų.

Apie ginklų padėtį kapuose nedaug ką galima pasakyti, nes jų kapuose buvo rasta visai mažai. Rastieji ietigaliai buvo dėti dešinėje pusėje prie galvos, tik vienu atveju (k.Nr.6) - ietigalis rastas užpilde virš griaučių. Panašiai buvo padėtas ir vienintelis Kuršuose vyro

kape (Nr.32) rastas kalavijas. Jis buvo dėtas virš kars- to, įstrižai duobės, rankena mirusiojo krūtinės srityje, ašmenų geležtės galas nukreiptas kairės kojos link.

Buities reikmenų - ylių, adatų, verpstukų - dėjimo vieta kape skirtinga. Tik peiliai ir atskirais atvejais - galąstuvai prie mirusiojo turėjo savo labiau pastovią vietą. Pastarieji beveik visada buvo randami kairėje pusėje dubens srityje, prie šono, rankos ar ant dubens. Atskirais atvejais rasta peilių su makščių, pakabinamų prie diržo, pėdsakais. Taip pat kartu buvo randamos diržų sagtys, grandys, nors pačių diržų liekanų, išskyrus sagtis ir grandis, nebeiškilo.

Ylos, adatos, verpstukai buvo dėti prie galvos, ant krūtinės, prie dubens. Verpstukas rastas prie kairės kojos pėdos (k.Nr.23); tarp kojų ties keliais (k.Nr.25).

Kuršų kapinyno laidosenoje reikšmingi buvę amuletai - žalvariu apkaustyti žvėrių nagai, nors jų rasta ir be apkaustų, tik su pragręžta skylute. Jie dažniau buvo nešioti pasikabinus prie diržo, kairėje, ten dėti ir mirusiajam - kairėje pusėje prie juosmens arba rankos, išskyrus atskirus atvejus (k.Nr. 4, 24, 46). Taip pat iš šių trijų kapų išsiskiria k.Nr.24 rastojo amuleto vieta:

jis buvo sugniaužtas mirusiojo kairės rankos delne. Net trys amuletai buvo įdėti turtingame įkapėmis kape k.Nr.46 mirusiajam virš dešiniojo peties. Tai gali reikšti ir gilų tikėjimą magiškuoju daiktu, ir didelį namiškių norą užtikrinti mirusiajam pomirtinio gyvenimo sėkmę.

Panašią reikšmę galėjo turėti ir k.Nr.1 rastosios monetos. Jos buvo padėtos prie kaukolės, odos kapšelyje.

Kuršų kapinyno laidosenoje bene gyviausia ir ryškiausia tradicija - puodų dėjimas į kapus. Atskirais atvejais kape puodą atstojo didesnė šukė. Puodų dėjimo vieta kape įvairi: jie dėti prie kojų blauzdikaulių, pėdų srityje, gale kojų, tarp jų, prie galvos ir pan. Keletoje kapų puodai buvo padėti dar kitaip, pvz., k.Nr.11 puodas rastas po kairės kojos blauzdikauliu ir pėda; k.Nr.16 puodelis uždėtas ant krūtinės dešinėje pusėje, apglėbtas ranka; k.Nr.35 - virš dešiniojo šlaunikaulio; k.Nr.37 - tarp blauzdikaulių; k.Nr.52 - mirusysis paguldytas ant dešiniojo šono, o virš jo kojų palenkimo (pakinklių) padėtas puodas; k.Nr.53 - dubuo uždėtas ant blauzdikaulių ties čiurnomis (8 pav.).

Į kapą mirusiajam buvo dedama po vieną puodą. Tik k.Nr.5, kuriame buvo palaidota jauna moteris su dviem kūdikiais, gale kojų eilute buvo sudėti trys puodeliai, du iš jų mažesni, labai prastai išdegti, sutrupėję.

Kalbant apie puodų kokybę, reikia pasakyti, kad re-tame kape pastebėtas tvirčiau išsilaikęs puodas, nes jų išdegimas dažnai akivaizdžiai menkas. Pastebėta, kad geriau išdegti puodai buvo apdaužyti, tačiau šukių greta nerasta. Atrodytų, kad galėjo būti specialūs įkapiniai puodai: arba jie buvo greitosiomis gaminami, arba puodžių nekokybiški puodai buvo panaudojami specialiai įkapėms, arba dedami į kapą buityje nebenaudojami, apdaužyti puodai. Pastebėta, kad įkapinių puodų arba jų šukių lizdų keramikos kokybė, palyginus jas su pavienėmis rastomis šukėmis, prasta. Tvirtesnės gerai išdegtų puodų šukės.

Puodų dugnuose ir vidinėse sienelėse (daugumoje iš jų) pastebėta degėsių pėdsakų, kai kuriuose iš jų (k. Nr.44, 53) ir paukščių kaulų. K.Nr.44 dubenyje, kuris buvo padėtas kojų gale, buvo pastebėta nedidelio gaidžiuko pentinuota koja, o galva buvo atokiau - ant žemės ties mirusiojo kojos pėda. Paukščių kaulų rasta keletoje kapų. Pastebėta, kad dažniausiai jie buvo smulkūs, nedideli. Kaulai rasti prie galvos, ant krūtinės, prie kojų ir pan.

Ugnies apeigų tradicijos pastebėtos beveik visuose kapuose. Anglių buvo barstyta duobės dugne, kiek gausiau jų pastebėta palei karsto sienelių pakraščius, taip pat virš griaučių. Duobės užpilde jų pastebėta kiek mažiau. Su anglimis į kapo duobę buvo metamos ir moli-nių puodų šukės. Jos įvairios, ne vieno puodo. Kiek gausiau šukių buvo pastebėta duobės pakraščiuose prie

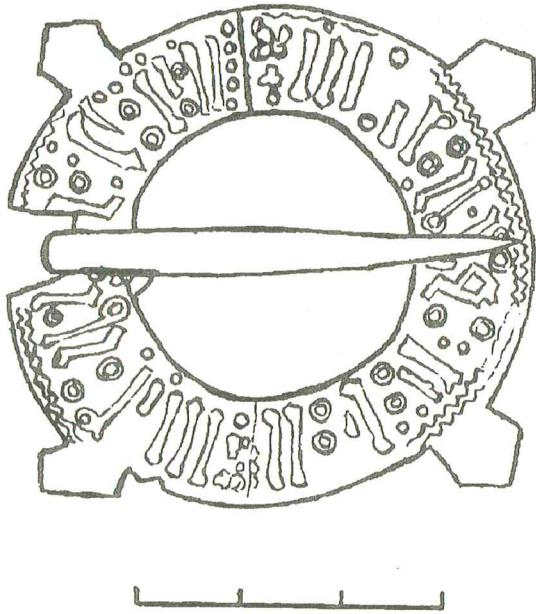


8 pav. Kapo Nr. 53 planas

griaučių, virš jų, kartais ir duobės dugne, po karstu. Duobės užpilde šukių rasta nemažai, bet dalis jų galėjo būti iš suardytų degintinių XIII-XIV a. kapų, patekę čia jau anksčiau minėtu būdu.

Pastebima, kad Kuršų kapinyno laidojimo tradicijos turi daug bendrų bruožų su kitais to laikotarpio Lietuvos kapinynais. Matyti ir tai, kad XIV amž. pab. vykęs Lietuvos krikštas čionykščiams gyventojams įtakos nėra padaręs. Palaidojimuose laikytasi savų pagoniškų tradicijų. Tačiau šią vietovę jau buvo pasiekusi

krikščioniškoji simbolika. Kape Nr.3 sagtis (segė) su užrašu "AWE MARIA" (9 pav.); kapo Nr.20 vėrinyje buvo užvertas stilizuotas kryželio formos pakabutis. Tačiau manytina, kad tie daiktai tuo metu čia turėjo tik puošybinę reikšmę.



9 pav. Segė su užrašu "AWE MARIA" (kapas Nr. 6)

**Radiniai.** Kuršų kapinyne tyrinėjimų metu sukaupta iš viso per 1800 vnt. radinių. Dalį jų sudaro pavieniai, daugiausia fragmentiški, žalvario ir geležies dirbiniai ir keramika, išlikę čia iš suardytų XIII-XIV a. degintinių kapų, kurie buvo pasklidę beveik visame tirtajame plote. Likusią dalį sudaro vėlesnių, t.y. XIV-XV a. pirmos pusės griautinių palaidojimų įkapės ir pavieniai rasti dirbiniai. Kapinyno chronologija nėra nutrūkusi ir dėl to būtų galima įžvelgti kai kurių dirbinių raidą; formų perimamumą, jų pasikeitimus, vienu dirbinių pakeitimą kitais, naujų atsiradimą. Toks procesas turėjo vykti palaipsniui - senoji mada dar kurį laiką turėjo gyvuoti šalia naujos, iki natūralaus savo sunykimo.

**Degintinių kapų radiniai.** Kalbėti vien remiantis čia ištirtų dviejų degintinių kapų (k.Nr. 39, 43) palikimu galima tik labai ribotai, nes radinių iš šių kapų yra labai nedaug. O kadangi yra surinkta gausi suardytų to paties laikotarpio (XIII-XIV a.) kapų medžiaga, tad visi radiniai žemiau aptariami kartu, bendrais bruožais.

Darbo įrankių ir ginklų rasta nedaug. Tai peiliai, skultuvai, skiltuvai, galastuvai, kirviai, kalavijas ir smogiamasis (kovos) peilis.

Peilių rasta nedaug, iš viso 7 vnt. Išlikusieji sveiki peiliukai yra 13,2 - 17 cm ilgio, ašmenys siauri, nuo 0,9 cm iki 1,2 cm pločio, įtvieriamomis smailėjančiomis įkotėmis. Iš jų išsiskiria vienas peiliukas (perk.VII), kurio nugarėlės viena briauna puošta įstrižomis įkardėlėmis, nusmailintas įkotės galas užriestas.

Rasti du skiltuvai, kurių vienas iš degintinio kapo Nr.39. Pastarasis pailgas, uždaru lankeliu, kiauravidurris, kiek siaurėjančiais galais. Antrojo, rasto atsitiktinai, forma kitokia - jo galai užriesti. Rasta ir keletas apskaldytų titnago gabalėlių.

Iš degintinių kapų palikimo atsitiktinai buvo rastas tik vienas galastuvas. Jis padarytas iš pilko akmens, pailgas, suapvalintom šoninėm briaunom ir kampais, viename gale storėjantis, su skylute pakabinimui. Jo ilgis 9,5 cm, plotis 2 cm, storis 0-1,2 cm.

Iš ginklų rastasis vienas suvyniotas kalavijas turi ilgą dviašmenę, į galą smailėjančią geležtę. Jo įkotė taip pat į galą smailėjanti. Kalavijo apatinis skersinis žemyn nulenktais, išplatintais ornamentuotais galais. Ašmenų ilgis 67,5 cm, plotis 2-3,8 cm, skersinio ilgis 16 cm, jo galų išplatinimas - 3 cm. Šio kalavijo analogija galima būtų laikyti Desiukiškių kalaviją (Volkaitė-Kulikauskienė R. 1981. P. 28). Kalavijas datuojamas XIII a. antrosios pusės laikotarpiu.

Geležinis kovos peilis rastas perlenktas pusiau. Jo ašmenų geležtė tiesi, plačia nugarėle, siaura. Rankenos apatinis skersinukas pusbėniulio formos, užriestais galais. Bendras peilio ilgis 32 cm, ašmenų geležtės plotis 2,6 cm, skersinuko ilgis 5,5 cm. Peilis datuojamas XIV a.

Rasti 2 ietigaliai (Pl.I.,perk.IV). Abu jie įmoviniai, beveik vienodo ilgio (15 ir 16 cm), su nedidelėmis karklo lapo pavidalo pluksnomis, kurių išilginės briaunos gana ryškios. Plote I rastojo ietigalio įmova briaunota.

Prie ginklų grupės priskirtinas ir plote I rastasis kirvis. Jis geležinis, pentinis, jo pentis kiek užapvalinta ir pratęsta į abi šalis. Ašmenys išplatinti, nutęsti koto link. Kirvio ilgis 15 cm, ašmenų plotis 10 cm.

Prie tos pačios grupės dirbinių priskirtini ir į ylas labai panašūs dirbiniai, kurie sąlyginai pavadinti strėlių antgaliais. Tačiau nuo įprastinių ylių jie skiriasi savo griežtai išlaikyta forma: nedideli, ties viduriu jie turi keturbriaunį pjūvį, į abu galus juos ištiesiant pjūvis apvalėja, į galą smailūs. Abiejų galų ilgis panašus, tik vienas nežymiai ilgesnis. Vienas jų itin, tarytum adata, smailus, tvirtas. Tokių dirbinių buvo rasta 5 vnt. (jų rasta ir griautiniuose palaidojimuose). Ilgis nuo 6,5 cm iki 8 cm. Atrodo, kad jie galėjo būti vartojami kaip strėlės antgaliai smulkiems paukščiams medžioti.

Iš drabužių gamybai reikalingų priemonių rastos dvejopos: geležinės ir žalvarinės adatos ir verpstukai. Pirmųjų rasta 17 vnt. Adatos ne visai pilnai išlikę, dalies

jų tėra tik fragmentai. Sveikų išlikusių adatų ilgis nuo 3,1 cm iki 6,1 cm. Galvutės srityje jos išplotos, išplojime išgrežtos apvalios skylutės. Dvi adatos briaunotos.

Verpstukų rasta 3 vnt. Du iš jų padaryti iš kalkakmenio, vienas - iš smiltaininio akmens. Jie apskriti, ne visai taisyklingos suspausto cilindro formos. Jų skersmuo nuo 3,4 cm iki 3,8 cm, aukštis 0,8-1,4 cm.

Diržų buvimą kapuose rodo išlikę sagtys, grandys, diržų apkalai. Pastarieji sudaro gausiausią skaičių, rasta jų 45 vnt. Tai įvairių formų - keturkampiai, stačiakampiai, apskriti, išgaubti ir plokšti, ornamentuoti ir be jokios ornamentikos geležiniai ir žalvariniai dirbiniai. Iš jų išsiskiria du puošniai išvaizdą turintys apkalai: šešialapės gėlytės ir įsmaugto kaspinėlio ("varlytės") pavidalo. Visi apkalai turi perkalimo vinutėmis žymes. Jos kaltos įvairiai: visuose 4-iuose kampuose, po 1 iš šonų arba po 1 viduryje. Rasta keletas alavinių diržo vinučių iškilėmis galvutėmis.

Sagčių rasta tik dvi, iš jų viena su apdegimo žymėmis. Ji stačiakampio formos, išgaubtais šonais, kiek masyvoka priekine dalimi. Antroji sagtis geležinė, apskrita, tarytum būtų grandis, su liežuvėliu per vidurį.

Rastosios grandys padarytos iš geležies ir žalvario, apskrito arba plokščio pjūvio lankeliu.

Prie diržų grupės priskirtinos ir dvi masyvios geležinės grandinės (Pl.I,k.Nr.43). Pirmoji iš jų - 29,5 cm ilgio, sudaryta iš stambių pailgų grandžių, kurių šonai tordiruoti, suspausti ties viduriu. Grandžių galuose įkabinta kitos, apskritos grandelės, jungiančios pailgąsias vieną su kita. Grandinė viename gale užsibaigia masyvoku geležiniu apkaustu. Sumeriamos grandies dydis - 2x2,6 cm (kape Nr.43 rastas panašios grandinės fragmentas).

Antroji grandinė 15,5 cm ilgio, sudaryta iš pailgų 5,6 cm ilgio ir 2,6 cm pločio dvigubai susuktų grandžių, paliekant jų galuose kilpeles kitų grandelių įkabinimui. Pastarosios skirtingo dydžio, priplotos. Viename grandinės gale išliko įkabinta žalvarinė kilpelė, likusi nuo buvusio prie grandinės pakabinto dirbinio.

Prie vyriškų reikmenų priskirtini ir skustuvai, kurių rastos 3 geležtės. Jų ašmenys kiek išgaubti, įtvaros dalis trumpa, su skylute perkalimui. Geležčių ilgis siekia iki 6,4 cm, plotis iki 1,2 cm.

Gausiausią radinių grupę sudaro papuošalai. Iš kaklo papuošalų terasta tik fragmentai, iš kurių matyti, kad būta kaklo apvarų su dvilypiais ir trilypiais žalvariniais karoliais, kurių rasta 8 vnt. Žalvarinių žvangučių, kurie galėjo būti ir kaklo vėrinių dalis, rasta 21 vnt. Jie dvejopi: rutulio formos su išlieta pakabėle ir kriaušės formos, lengvesni. Vieni ir kiti apačioje turi kryžmiškas išpjovas, o tuštumos viduje kartais išlikusį įdėtą akmenuką. Rutulio formos žvangučiai šiame kapinyne chronologijos atžvilgiu yra ankstyvesni ne-

gu antrieji. Galimas dalykas, kad kriaušės formos žvangučiai čia atsirado mirusiųjų deginimo papročių išnykimo išvakarėse, o griautinių palaidojimų eroje jie galutinai įsigali, išstumdami lietinius rutulio formos žvangučius. Tą patvirtina griautiniuose kapuose rastųjų žvangučių formos - čia vyrauja pailgieji kriaušės formos žvangučiai.

Rasta ir buvusių antkaklių, dažniausia - lankelio, suvytų iš 2 ar 3 žalvario vielų fragmentų. Tik vienu atveju rastas lankelio fragmentas buvo išpintas. Galai neišliko, išskyrus vieną apdegusį antkaklės galą - pailgą profiliuotą žalvario plokštelę, kurios viršus puoštas taškelių ornamentu. Tokio pat modelio galais užbaigtų antkaklių buvo rasta ir vėlesniuose (XV a. I p.) palaidojimuose.

Iš krūtinės papuošalų rastos tik segės. Jos dvejopos: pasaginės ir plokščios apskritos. Didelė jų dalis fragmentiška. Pasaginių segių galų užbaigimas įvairus: su gyvulinėmis galvutėmis (rasta 4 vnt.), atvyniotais galais (rasta 4 vnt.), išplatintais ir pastorintais galais (2 vnt.). Iš segių aguoniniais galais viena "aguonėlė" rasta k.Nr.43. Iš rastųjų fragmentų matyti, kad segių lankeliai buvę ovalaus ir apskrito pjūvio, lygiu arba tordiruotu viršum.

Keletas segių yra nedidelio formato, kurias tačiau miniatiūromis laikyti negalima. Jos padarytos taip, lyg būtų skirtos nešiojimui, galimas dalykas, lengvam rūbui susegti, arba buvę skirtos vaikams.

Gausiau rasta plokščių segių, padarytų iš žalvario skardos. Didelę jų dalį (51 vnt.) sudaro tik fragmentai, sveikų rasta 9 vnt. Segės apskritos, išgaubtu viduriu arba lankeliu. Pastarųjų pavyzdžių nedaug. Plokštinių segių puošyboje pastebėta dvejopa ornamentika: tik nedaugelis buvo puoštos pakraščiais iškiliais išriestų linijų papuošimais, o daugumos pakraščiai buvo puošti iškilų taškelių apvedžiojimu, taškelių grupėmis ant išgaubtosios dalies. Retsykiais buvo apvedžiota ir viršuje (išgaubimo viduryje) esanti skylė užsegimui.

Atsitiktinai buvo rasta ir viena apskrita uždara iškarpytais pakraščiais, vaizduojančiais mažytes tulpeles, segelė (3x3 cm dydžio).

Iš rankų papuošalų rasti apyrankės ir žiedai. Daugiausia rasta apyrankių fragmentų (44 vnt.), tik k.Nr.56 duobės užpilde buvo rasta sveika išlikusi, tačiau apdegusi apyrankė. Iš rastųjų pavyzdžių yra nemažai ir apyrankių galų užbaigimų, kurie stebina savo vienodumu. Iš to galima teigti, kad rasta tik vienos rūšies juostinių apyrankių pavyzdžių ir keletas įvijinių, žemo pusapvalio pjūvio lankeliu, apyrankių fragmentų. Vyrauja tik juostinių apyrankių pavyzdžiai. Pastarųjų lankelis tordiruotas, galai išploti ir išplatinti, kartais kiek išgaubti. Dažniausiai jie puošti "akučių" ornamentu, tačiau keletas jų buvo visai be jokio papuošimo. Iš rastųjų

fragmentų gausumo ir vienpusiškumo susidaro vaizdas, kad XIII-XIV a. čia yra vyravusi juostinių apyrankių tordiruotais lankeliais ir išplatintais galais mada, išbuvusi iki laidojimo papročių pasikeitimo arba visai išnykusi. Griautinių kapų palaidojimuose apyrankių nerasta.

Žiedų bei jų fragmentų iš degintinių kapų palikimo rasta 58 vnt. Išsiskiria trys jų grupės: uždarieji, užkeistais bei nusmailintais galais ir įvijiniai žiedai. Į pirmąją grupę skirtini tik lietiniai masyvoki žalvariniai žiedai. Jų lankelis ovalaus pjūvio su ryškiomis šonų briaunomis, viršus išplatintas, kiek pastorintas, imituoja tordiruotę. Tokių žiedų rasta nedaug, jų yra apdegusių ir deformuotų.

Antrosios grupės žiedus, kurie sudaro gausiausią rastų žiedų dalį, pagal jų puošybą ir techninį atlikimą galima būtų suskirstyti net į keletą rūšių. Gausiausia yra žiedų, padarytų iš plokščios keturkampio skerspjuvio juostelės, jų galai nusmailinti ir užkeisti, viršus tordiruotas. Nemažai žiedų padarytų iš žalvario skardos, rombiškai (rečiau - ovalu) išplatinta viršaus priekine dalimi. Jie buvo puošti tik išplatinime: pakraščiais įgilintomis linijomis; dviem išilginėm, per rombišką išplatinimą, linijom arba iškilu gūbreliu, iškiliais taškeliais priešpriešiniuose išplatinimo kampuose.

Prie antros grupės dar priskirtini masyvūs lietiniai užkeistais galais žiedai. Jų viršus arba pastorintas, arba imituoja išpynimą.

Įvijinių žiedų rasta tik 2 vnt. Jie padaryti iš siauros žemo pusapvalio pjūvio juostelės, nepilnai išlikę.

Iš kitų išsiskiria rastas vaikiškas žiedelis, išlenktas iš įvijinės apyrankės juostelės fragmento. Jo galai suartinti.

**Kenotafo ir jo duobės užpildo radiniai.** Kapo Nr.57 (kenotafo) radinių komplektą sudarė dvylika daiktų (11 pav.), būdingų tik vyrų kapams. Du kirviai čia greičiau galėjo turėti labiau ginklo negu ūkinę paskirtį. Jų dydis ir forma panašūs. Abu plačiais ašmenimis, suapvalintomis pentimis, iš kurių vieno kirvio pentis pratęsta tik į vieną, o antrojo - į abu puses. Ašmenys kiek ištęsti į koto pusę. Kirvių dydis: aukštis - 13,5 cm, ašmenų plotis - 9,1 cm.

Įmovinis nedidelis ietigalis su karklo lapo pavidalo plunksna buvo 15,3 cm ilgio, plunksnos plotis - 2 cm. Rastas peiliukas 14,2 cm ilgio, tiesia nugarėle, siaurais ašmenimis, įtveriamas. Skustuvo išlikusi tik ašmenų geležtė. Ji išgaubta, su nedidele įtvara, koto įtaisymui geležtės gale ties įtvara išgręžta skylutė. Geležtės ilgis 9,5 cm.

Rasta ir yla. Jos korpusas, išskyrus vidurio ir smailgalio dalį, keturbriaunis. Ties viduriu yla tordiruota, įtveriamoji dalis išplota. Ilgis - 12,2 cm.

Apie tai, kad šių daiktų savininkas buvo ir raitelis, rodo rasti du pentiniai, diržo sagtelė ir žirgo aprangos

daiktai. Pentinių lankeliai išlenkti, netaisyklingo keturkampio pjūvio, spyglių vietoje - žvaigždutės. Vieno pentino galų kilpelėse išliko du apkalai. Dirželio sagtelė nedidelė, profiliuota, lankelio šonai išgaubti, priekinė dalis užsmailinta.

Iš žirgo aprangos rastosios dvi balno kilpos viena nuo kitos skiriasi ir savo dydžiu, ir forma. Viena yra mažesnė ir pamina išlenkta apskritai, kita - didesnė, jos pamina tiesi, į kampus suapvalinta. Rastieji žąslai dvinariai, jų galuose įkabinta po masyvią grandį. Bendras jų ilgis - 28,2 cm.

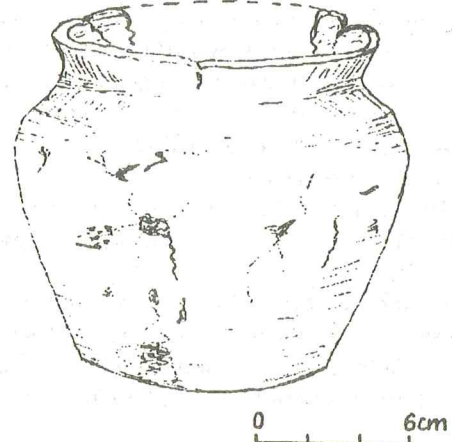
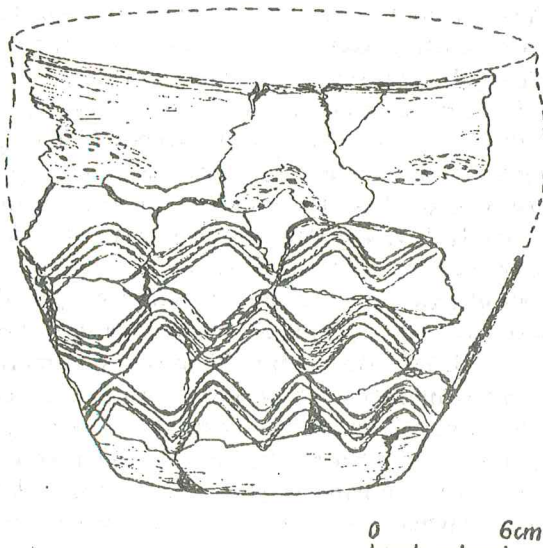
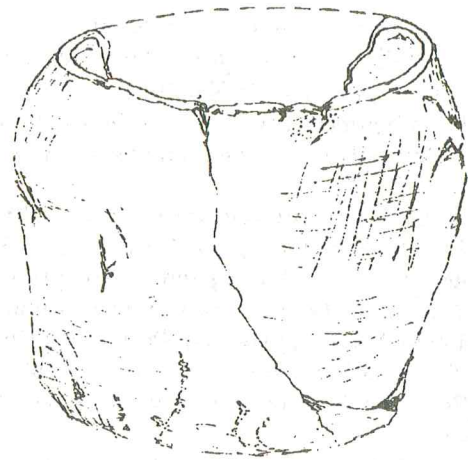
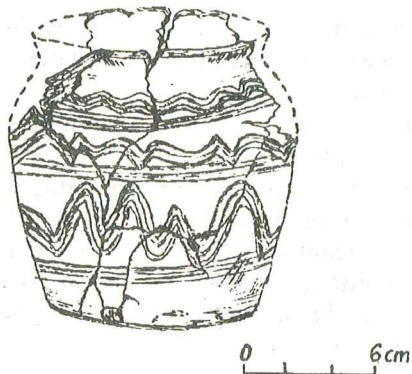
Kenotafo duobės degėsingų žemių užpilde buvo rasta ir pavienių radinių, tarp jų nemažai keramikos (268 vnt.) šukių. Šie radiniai buvo viršum duobės dugne rastųjų (aukščiau aprašytų) simbolinio kapo įkapių. Iš radinių, rastų duobėje, buvo vytnių antkaklių lankelių fragmentų, pasaginių ir plokštinių segių bei jų fragmentų. Iš segių išsiskiria dvi savo puošnumu: viena jų žalvarinė, tordiruotai raižytu lankeliu, kurio vidurinė dalis pastorinta, o galai užbaigti puošniomis gyvulių galvutėmis (15 pav.). Šio dirbinio analogija galima laikyti sege iš Skėrių kapinyno (Mažeikių raj.) (LAB. P. 481). Duobėje taip pat buvo rasta grandinėlės fragmentas, žvangučių, apkalų, verpstukas.

Keramika žiestinė, dalis jos nuo skirtingų puodų. Skiriasi ir jų spalva: yra pilkai juosvų, tamsiau ir šviesiau rusvų. Dalis šukių apdege. Iš pakraštėlių matyti, kad jų plotis atlenkime nevienodas: yra plačiau ir siauriau atlenktų, pati atlenkimo briaunelė irgi skirtinga. Rasta nemažai ornamentuotų šukių. Išsiskiria du ornamentai - tiesių ir banguotų linijų. Pastebėtas jų skirtingas išdėstymas puodų sienelėse. Labiausiai ornamentuota petelių dalis.

**Griautinių kapų radiniai.** Kuršų kapinyno nedegintuose kapuose (XVa.I p.) rasta įvairių dirbinių. Tai rodo įrankiai ir ginklai, įvairūs buities reikmenys, papuošalai. Taip pat gausiai rasta sveikų puodų ir šukių, dėtų į kapus mirusiesiems. Puodai visi beveik žiesti, išskyrus vaiko k.Nr.41, kuriame buvo mirusiajam įdėtas nedidelis lygiasienis lipdytas puodelis. Puodai daugumoje panašūs vienas į kitą, tiek savo forma, tiek puošyba. Jie pūstais šonais, siaurėjantys ties kakleliu ir išorės pusėn atlenktais pakraštėliais. Šonų sienelės dažniausiai ornamentuotos viengubų arba dvigubų banguotų linijų ornamentu, kuris dažniausiai išdėstytas petelių dalyje, dažnai nutęstas iki pusės šonų, o rečiau ornamentuotas nuo viršaus iki apačios. Vienu atveju (k.Nr.8) puodo ornamentikoje pastebėta tiesių ir banguotų linijų derinys (10:1 pav.). Taip pat rasta puodų be jokios ornamentikos (11:2 pav.).

Kape Nr.51 rastojo puodo petelių srityje puošybą sudarė įstrižai įspaustų nago įspaudų juosta, po kuria atskirai įspaustos lygi ir banguota linijos.





10 pav. Puodai iš griautinių kapų

11 pav. Puodai iš griautinių kapų

Puodai nevienodos spalvos. Yra ir tokių, kurie turi net po keletą atspalvių - nuo šviesiai rusvo iki pilkšvai juosvo. Molio masė taip pat nevienoda. Ji akyta, rupi, kartais kompaktiška. Tačiau kiekvieno puodo molio masėje pastebėta smulkiau ar stambiau grūsto granito priemaišų.

Ne visi puodų dugneliai, o tik dalis jų išorės plokštumoje yra su grūsto granito pabarstymu, kuris turėtų reikšti stipresnį puodo dugno sutvirtinimą. Puodų sienelės taip pat nevienodo storio. Ploniausioji dalis - šonuose ties jų viduriu, o storiausia - priedugnyje ir dugne. Puodo sienelių storis siekia nuo 0,5 cm iki 1,4 cm.

Puodų dauguma labai prastai išlikę. Dalies jų net nepavyko iškelti iš kapo. Susidarė vaizdas, kad jų trapumas ir išsilaikymas pirmiausia priklausė ir nuo masės, ir nuo išdegimo. Gali būti ir taip, kad įkapiniai puodai buvo specialiai tam gaminami, negarantuojant

jų tvirtumo. Kai kuriuose puoduose pastebėta jų vidinės sienelės faktūros grubumas. Antra vertus, ar nebuvo skiriami įkapėms amatininko išbrokuoti puodai?

Kapuose rastųjų puodų aukštis nuo 6,5 cm iki 11,5 cm; viršaus angos skersmuo nuo 7 cm iki 11,9 cm; dugno skersmuo nuo 6,5 cm iki 9,8 cm. Dubens skersmuo ties šonų viduriu 19,6 cm.

Pavienujų rastų šukių įvairovė didelė. Tirtuojoje apardyto kapinyno dalyje jos yra pasklidusios, susimaišiusios. Tokiu būdu jų chronologiją galima įvardinti tik bendrai - XIII-XV a. pirmoji pusė.

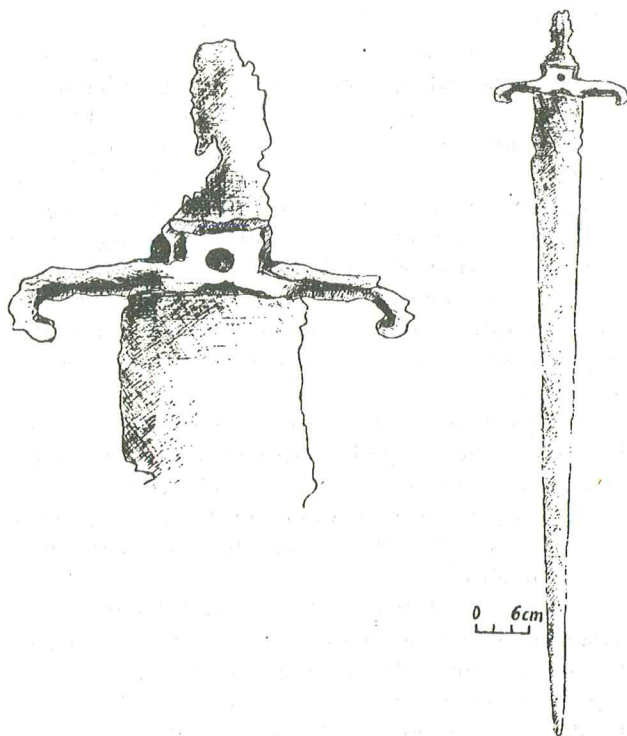
Pavienujų šukių ornamentikoje vyrauja banguotų linijų ornamentas, kuris labiausiai pastebimas puodų šonų sienelėse. Puodų pakraštėliai, kaip anksčiau buvo minėta, turi įvairaus platumo atlenkimą ir briaunelės nuolydį. Pastebėta keletas briaunelių, puoštų įstrižais rėželiais, padarytais piršto nagu. Iš rastų pakraštėlių ir

dugno fragmentų matyti, kad puodų būta gana įvairaus didumo. Puodų spalva įvairi: nuo šviesiai rusvo iki pilkšvai juosvo. Tačiau, kaip rodo kapų puodai, keletas atspalvių būna ir viename puode, o kartais net šukėje. Be to, dalis pavienių šukių apdegę, su suodžių žymėmis.

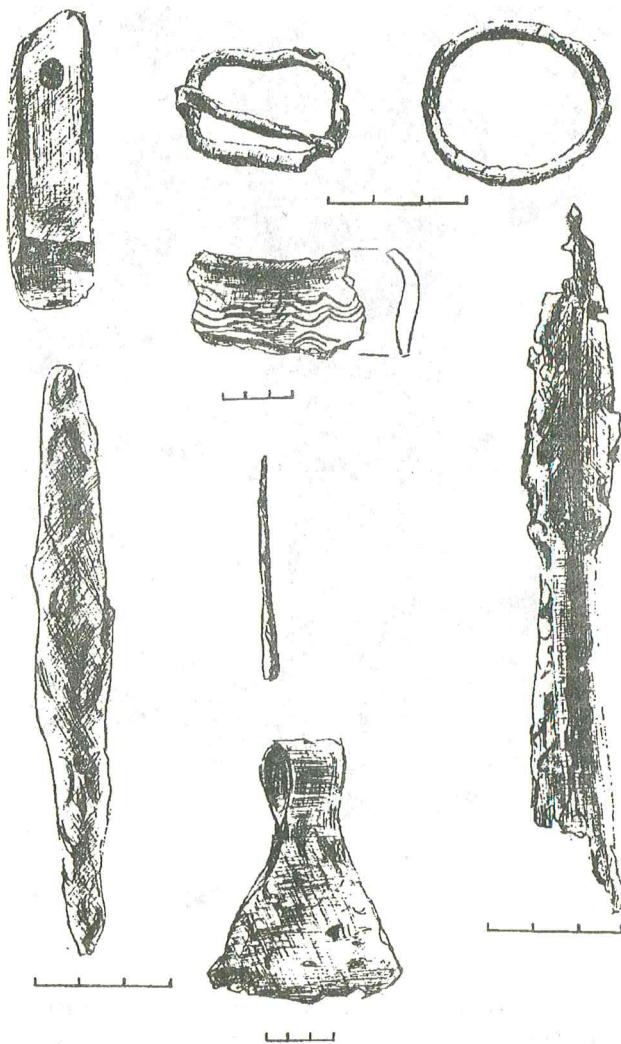
**Darbo įrankiai, reikmenys ir ginklai.** Šių dirbinių grupę sudaro kapuose rasti kirviai, ietigaliai, kalavijas, peiliai, galąstuvai, verpstukai, ylos, adatos ir kiti daiktai.

Kirvių rasta penkiuose kapuose ir pavienių iš suardytų griautinių palaidojimų. Kirviai nedideli, pentiniai, plačiais ašmenimis. Ašmenų išplatinimas nevienodas: yra išplatintų į abi puses, kitų - tik į koto pusę. Pentys su išplatinimu į abi arba vieną pusę. Nedidelis kirvis vėduokliška išplatintais ašmenimis rastas tik k.Nr.44. Kirvių ilgis nuo 9,5 cm iki 14 cm; ašmenų plotis nuo 5,1 cm iki 10 cm. Tiksliau pasakyti, ar kirviai skirtini darbo, ar ginklų kategorijai, dar negalima, tačiau kai kurių forma (k.Nr.44) rodo, kad esama ir tik ginklo paskirtį turinčių kirvių.

Kitų ginklų aptikta nedaug. Vienintelis kalavijas rastas kape Nr.32 (12 pav.). Jis dviašmenis, 5 cm pločio ašmenų geležte. Apatinis rankenos skersinis ilgas, nulenktais žemyn galais. Viršaus buoželė buvusi masyvi, kiek kampuota. Bendras kalavijo ilgis 76,3 cm, skersinio ilgis 11,5 cm.



12 pav. Dviašmenis kalavijas iš kapo Nr.32



13 pav. Kapo Nr. 44 radiniai

Ietigalių buvo rasta šešiuose kapuose. Jie įtvėrimieji ir įmoviniai. Pirmosios grupės rasti 3 ietigaliai, iš kurių du buvo visai maži (k.Nr. 15, 42). Vieno jų plunksna siaura, aukšta, 1,25 cm pločio, antrojo ietigaliuko plunksna karklo lapo formos, 1,5 cm pločio. Jų ilgis 8,5 cm ir 9,7 cm. Įmoviniai ietigaliai didesni, beveik visi turi karklo lapo pavidalo plunksnas (14 pav.), nors k.Nr.26 ir k.Nr.44 ietigalių plunksnos kiek skirtingesnės. Bendras ietigalių ilgis - nuo 14,5 cm iki 20 cm; plunksnos plotis nuo 1,6 cm iki 3,2 cm.

Dažniausiai kapų įkapė - peilis. Jų buvo randama kape po vieną arba du. Rasti vyrų, moterų ir vaikų kapuose. Griautinių kapų palaidojimuose jų rasta 54 vnt. Jie visi geležiniai, tiesiomis nugarėlėmis. Jų dydis ir ašmenų plotis įvairus. Dažniausiai buvo pastebėta siaurais ašmenimis, vidutinio dydžio peilių. Kai kuriuose kapuose (k.Nr. 4, 11, 37, 46) rasta odinių peilio makščių liekanų, žalvarinių jų apkaustų detalių.



14 pav. Kapas Nr.48

Dviejuose kapuose kartu su peiliais buvo rasta ir skustuvų ašmenų geležtės. Jos kiek išlenktos, įkotės kaip ir nėra, tik trumpos išspjovėlės, ties kuriomis geležtėje yra skylutės rankenos perkalimui.

Galąstuvų rasta 10 vnt., iš jų kapuose - 9 vnt. Dėta jų į kapus buvo ir sveikų, ir apdužusių. Galąstuvai padaryti iš pilkšvo arba rusvo akmens, jų forma įvairi. Būna jie dažniausiai pailgi, tiesūs arba į galus susiaurinti, viename gale pragręžta arba pradėta gręžti skylutė. K.Nr.22 ir 49 galąstuvai padaryti iš trapezoidinio akmens. Sveikų išlikusių galąstuvų ilgis nuo 6,7 cm iki 9,5 cm, plotis nuo 1,6 cm iki 2,6 cm.

Verpstukų rasta 10 vnt., iš jų kapuose 7 vnt. Visi, išskyrus du verpstukus, padaryti iš kalkakmenio arba smiltaininio akmens. Dauguma iš jų - šviesios pilkšvos spalvos, yra ir balsvų. Beveik visi jie turi suspausto cilindro formą. Dydžiai jų nevienodi. Vidutiniškai akmeninių verpstukų skersmuo yra nuo 3,1 cm iki 4,2 cm, aukštis nuo 0,8 cm iki 1,4 cm, skylės skersmuo nuo 0,8 cm iki 1 cm. Savo dydžiu iš kitų išsiskiria k.Nr.23 rastasis šviesaus akmens verpstukas, kurio skersmuo 6 cm, aukštis 2,2 cm. Rasti du neakmeniniai

verpstukai. Pirmasis yra žalvarinis (k.Nr. 2). Jo skersmuo 2,6 cm, aukštis 0,6 cm. Kape Nr.25 rastasis verpstukas padarytas iš lengvos akytos uolienos. Viena jo plokštuma ornamentuota didesniais ir mažesniais įgilintais taškeliais, o pakraštys apvedžiotas įrėžta linija. Verpstuko skersmuo 3,3 cm, aukštis 1,4 cm, skylės skersmuo 1,2 cm.

Adatų dažniausiai buvo randama pavienių arba kapų duobės užpilde, iš suardytų degintinių kapų. Kapuose jų rasta tik 3vnt. - dvi geležinės ir viena žalvarinė k.Nr. 20. Pastaroji apskrito pjūvio, skylutės dalis išplota. Ilgis - 5 cm. Kaulinė adata su adatine rasta k.Nr. 24. Adata padaryta iš kaulo, apdrožta iki ovalumo, viename gale nusmailinta, kitame gale - natūraliame kaulo suplokštėjime - išgręžta taisyklingai apskrita skylutė (0,6 cm skersmens). Jos ilgis 11,6 cm. Atrodo, kad ji naudota tik tam tikrų daiktų gamybai ar taisymui. Adatinė buvo padaryta iš rago galo, joje buvo pastebėti plono sunykusio geležinio dirbinio pėdsakai.

Kapų inventoriuje ylių rasta nedaug, tik 8 vnt. Jos geležinės, išplotais, o kartais ir kampuotais įkočių galais. Jų ilgis nuo 4 cm iki 6,4 cm. Tik k.Nr. 52 rastoji yla buvo 10 cm ilgio.

Kapuose Nr.4 ir Nr.32 rasti kalteliai (geležiniai), kurių ilgis siekė iki 4,3 cm.

**Aprangos reikmenys ir papuošalai.** Geležinių ir žalvarinių diržo sagčių daugiausia rasta vyrų kapuose. Kartu, o ir atskirai buvo randamos grandys reikmenų prikabinimui prie diržo. Jos taip pat žalvarinės ir geležinės. Vyrauja pastarosios. Sagčių forma įvairi, dydis taip pat skirtingas. Masyvesnės geležinės sagtys buvo rastos k.Nr. 24, 49. Kape Nr.45 buvo rasta daugiakampės formos žalvarinė sagtis. Iš viso sagčių buvo rasta 23-iuose kapuose. Sagčių dydis nuo 1,8x3 cm iki 6,2x8,1 cm. Vyrauja vidutinio (tarpinio) dydžio sagtys.

Grandys kapuose buvo randamos ir su sagtimis, ir be jų, po vieną ar po dvi. Jų lankelis yra ir apskrito, ir plokščio (ovalaus) pjūvio. Skersmuo nuo 2,7cm iki 4,6 cm. Grandys buvo naudojamos daiktams prie diržo pakabinti. Tokiais daiktais galima laikyti pinigines, amuletus.

Kuršų kapinyne, kaip parodė tyrimų medžiaga, būta dviejų rūšių piniginių: kapšelių, padarytų vien iš odos, į kurias buvo dedami ir pinigai (k.Nr. 1), ir žiedai (k.Nr. 20), ir puošnių piniginių su žalvario apkaustais (k.Nr. 10, 38). Pastarosiose irgi buvo dėti žiedai. Kapšelių neišliko.

Kape Nr.1 rastose kapšelio liekanose buvo keturios sidabrinės lietuviškos monetėlės. Jos vienodos. Av.: itigalis ir kryžius. Trakų vaivadijos ir spėjamas Vytauto asmeninis ženklas. Rv.: Gedimino stulpai. Numizmatu M.Balčiaus žodine nuomone, monetos yra Vytauto denarai (po 1413 m.). Remiantis G.Fiodorovo lietuviškų monetų klasifikacijos duomenimis (Aleksiejūnas V.

1988.), Kuršų kapinyno monetos priskirtinos II lietuviškų monetų tipui.

Žalvariu apkaustytų piniginių detalės skirtingos. Kape Nr.10 jos rastos 4-ios. Dvi iš jų yra stilizuoto kryželio formos, kitos dvi - panašios į sagteles, mažos, šonais sujungtų dviejų ovalių lankelių formos. Vienoje iš kryžmiškųjų detalių išliko kampuota kilpelė. Šioje piniginiėje rasti 4 žiedai.

Antrosios piniginės (k.Nr. 38) detalių rasta trys. Viena iš jų trikampės formos, ažūrinis ornamentu, lietinė. Ji greičiausiai buvusi piniginės vidurinės dalies papuošimas. Kitos dvi detalės pailgos formos, prie vienos išlikę odos fragmentų.

Aštuoniuose kapuose rasti amuletai. Iš jų keturiais atvejais jie buvo kartu su diržų atributika. Amuletai beveik visi su žalvario aptaisais. Tai skirtingų žvėrių nagai plačiajame gale apkaustyti žalvario skardos juostele. Nagas skersai pergręžtas, perkaltas vinute, kuri prilaiko apkaustą ir kilpelę pakabinimui. Amuletas dar buvo puošiamas pakabučiais, išlenktais iš apskritos arba plokščios vielės, kurie būdavo du ir kabojo prie pratęstų pakabučio kojelių galų. Kape Nr.49 rastojo amuleto kilpelėje išliko įrištos siauros odinės juostelės fragmentas. Tokia pat juostelė buvo ir prie tame pačiame kape rastų peilio makščių su žalvario apkaustais, sujungtų žalvario grandimi, gulėjusia greta amuleto. Keturiais atvejais pastebėta, kad amuletai buvo moterų kapuose, kur ir peilių makštys buvę su žalvario apkaustais. Trys amuletai buvo įdėti kapo Nr.46 mirusiajai.

Gausiausią kapų radinių dalį sudaro papuošalai. Kaklo papuošalus sudaro vėriniai ir antkaklės. Vėrinių arba jų detalių aptikta 10-tyje kapų. Puošniausi iš jų aptikti moterų ir vaikų kapuose (k.Nr. 5, 8, 20). Vėriniai dažniausiai sudaryti iš kauri kriauklelių, žvangučių, įvijėlių, pakabučių, stiklo karolių derinių. Iš kitų išsiskyrė puošnumu kapo Nr. 20 vėrinys. Jį sudaro 19 kauri kriauklelių, 9 rutulio ir kriaušės formos žvangučiai, 2 žalsvo ir melsvo stiklo karoliukai bei kryželio formos pakabutis. Šiame kape kartu su vėriniumi mirusiajai ant kaklo buvo uždėta ir įvijinė, vytiniu lankeliu ir plokšteliniais galais, žalvarinė antkaklė.

Būta ir simboliškų vėrinių, jų dažniausiai pastebėta vaikų kapuose. Juos sudarė viena - dvi kauri kriauklelės, tiek pat žalvarinių žvangučių, arba įvijėlė. Pažymėtina tai, kad kauri kriauklelės nevienodo dydžio, yra didesni ir mažesni. Žalvario žvangučiai kapuose pastebėti dviejų rūšių: rutulio formos lietiniai, su pakabėlėmis ir pailgi, kriaušės formos, lengvesni. Visi jie turi kryžmišką išpjovą apačioje, kai kuriuose žvangučiuose dar išlikę po akmenėlių garsui išgauti. Vyrauja kriaušės formos pailgieji žvangučiai. Labai retai griautiniuose palaidojimuose aptinkami rutulio formos žvangučiai. Reikia pridurti ir tai, kad degintinių kapų

palikime pastebėtas priešingas reiškinys - labai retas radinys - apdegęs kriaušės formos žvangučis. To laikotarpio medžiagoje vyrauja beveik tik rutulio formos lietiniai žvangučiai. Tai ir rodo, kad pastarieji žvangučiai vėlyvesni, galima juos datuoti maždaug XIV a. pabaigos - XV a. pradžios laikotarpiu. Taip pat ryškus pavyzdys yra ir tai, kad kartu su senaisiais, juos išstumdami, įsigali naujos formos žvangučiai.

Antkaklių rasta 10-tyje kapų ir keletas jų - iš suardytų griautinių kapų. Gausiausią jų dalį sudaro vytiniu lankeliu ir pailgų plokštelių galais antkaklės. Plokštelės kiek profiliuotos, puoštos ornamentu.



15 pav. Pasaginė segė gyvuliniais galais

Antkakles galima aptarti pagal tris bruožus: pagal lankelį, pagal galus ir pagal konstrukciją. Pagal lankelį išsiskiria keturios jų grupės: 1) vytinės iš 2-jų ir 3-jų žalvario vielų; 2) 3-jų šakų, suvytos iš plonesnės vielos ir tokios trys suvytos šakos dar sykį susuktos; 3) trikampiai, kietai supintu lankeliu; 4) storoka žalvario viela, apipinta aplinkui taip, kad ji lieka viduryje, o lankelis išėina lyg ažūrinis.

Pažymėtina tai, kad dviem antkaklėm ant vytinių lankelių buvo užnerta po įvijėlę.

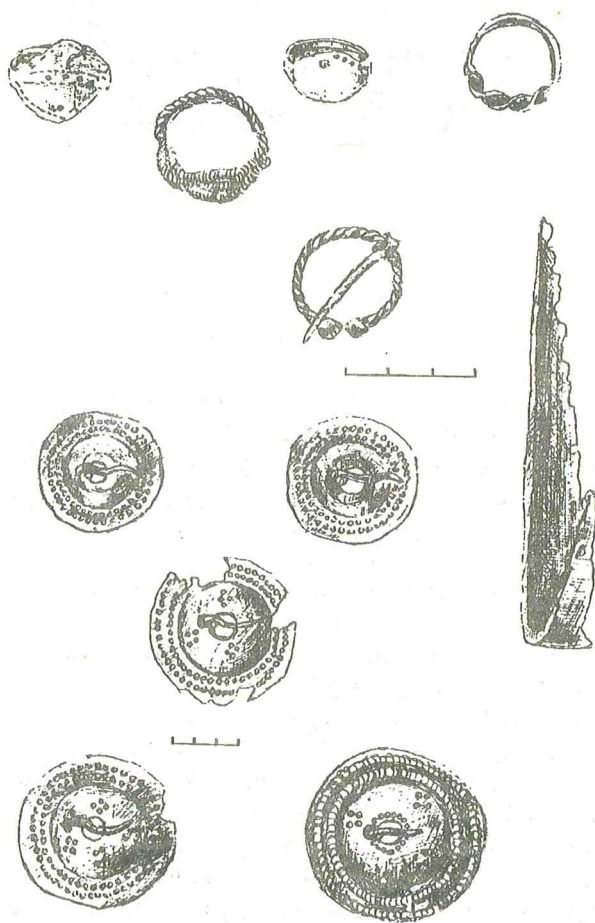
Aptariant antkakles pagal jų galus, jos sudaro dvi grupes. Mažiausiai rasta antkaklių, kurių galai užsibaigia kilpele ir kabliuku. Tokių antkaklių rastos tik dvi: antkaklė ažūrinium lankeliu (k.Nr. 3) ir sudėtinė vytiniu lankeliu (k.Nr. 37). Likusią ir, matyt, populiariausiąją dalį sudaro antkaklės, kurių galai užsibaigia lengvai profiliuotomis pailgomis plokštelėmis. Jų priekinė pusė puošta įgilintų rėželių arba iškilų taškelių ornamentine kompozicija.

Pagal konfiguraciją antkaklės skirstomos taip: 1) viengubu lankeliu, plačiai užkeistais galais; 2) lankelis 2-3 apvijų, užkeisti galai (šios dvi konstrukcijos taikytos tik tarp antkaklių su plokštelių galais). Ažūrinio lankeliu antkaklės (k.Nr. 3) galai padaryti iš vidurinės apipintos storosios vielos. Kape Nr.37 rastosios antkaklės didžiąją lankelio dalį sudaro trys vytinės atskiros šakos, kurios šonuose susuktos į vieną ir sudaro kilpelę ir kabliuką.

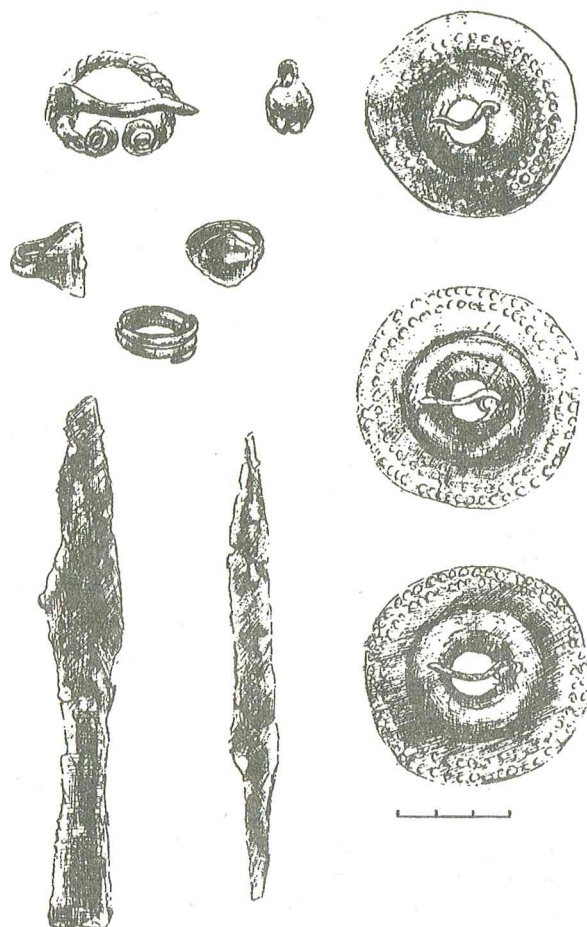
Gausiausiai Kuršų kapinyno palaidojimuose rasta krūtinės papuošalų - segių (15 pav.). Rastas vienintelis apnykęs geležinis lazdelinis 11 cm ilgio smeigtukas k.Nr. 46.

Segių rasta dviejų rūšių: pasaginių ir plokštinių apskritų išgaubtu viršum. Gausiausiai rasta pastarųjų.

Žalvarinių pasaginių segių rasta 14 kapų. Kapuose Nr. 8, 46, 51 jų rasta po dvi. Viena nuo kitos jos skiriasi lankeliu ir galais. Yra cilindriniais galais (k.Nr. 6), gyvuliniais galais (k.Nr. 8), pastorintais ir praplatin-



16 pav. Kapo Nr. 48 radiniai



17 pav. Kapo Nr. 6 radiniai

tais galais (k.Nr. 16). Šių segių rasta tik po vieną pavyzdį, išskyrus dar vieną gyvuliniais galais segę iš suardytų griautinių kapų. Likusią dalį sudaro pasaginės atvyniotais galais segės, kurių rasta 14 vnt.

Gyvuliniais galais segės nedidelės, iki 2,6x2,9 cm dydžio. Kape Nr. 8 rastosios segelės lankelis puoštą įstrižais grioveliais, ties viduriu pastorintas. Abiejų segių galvutės stipriai stilizuotos, todėl mažai beprimena gyvulių galvutes.

Vienintelės rastos segės pastorintais ir praplatintais galais šonai ir galai puošti įstrižų ir skersinių rėželių grupėmis. Segės dydis 3,9x4 cm.

Atvyniotais galais pasaginės segės tarpusavyje skiriasi lankelių forma ir dydžiu. Lankeliai yra apskrito arba priploto skerspjuvio, kartais vidurinė jų dalis kiek pastorinta. Lankeliai yra lygiu paviršium arba tordiruoti. Trijų segių lankeliai yra apvynioti plona žalvario vielute. Segės nedidelės, vidutiniškai nuo 2,1x2,2 cm iki 4x4,1 cm.

Žalvarinių plokštinių apskritų, išgaubtu viduriu arba lankeliu segių rasta tik moterų ir vaikų kapuose.

Dažniausiai jų kape rasta nuo 1 iki 3, o atskirais atvejais (k.Nr. 4, 11, 48, 51) jų buvo po 5 (16 pav.). Kape Nr.46 rastos 6 plokštinės segės, iš kurių viena buvo geležinė, labai apnykusi. Iš viso kapuose rasta 51 tokia segė.

Didžiausiąją dalį sudaro segės išgaubtu viduriu, plokščiais pakraščiais, su skyle centre, per kurią skersai įtaisytas liežuvėlis užsegimui (17 pav.). Tik keletas segių pastebėtos su išgaubtu lankeliu viduryje. Segių išgaubimas nėra vienodas, kaip ir jų dydis: yra su gilesniu ir sklesniu išgaubimu, yra didesnės ir mažesnės. Puošyba beveik visų vienoda, atlikta iškilų taškelių grupėmis ir apskritomis linijomis iš tokių pat taškelių. Taškelių grupės išdėstytos išgaubtojoje dalyje (po 2-4), taškelių apskritimais aprėminti pakraščiai, o retsykliais ir centrinės skylės pakraščiai. Segės įvairaus dydžio, nuo 5,3 cm iki 8,8 cm skersmens. Vyrauja vidutinio dydžio segės.

Pačią gausiausią papuošalų grupę sudaro žiedai, kurių griautiniuose palaidojimuose rasta 161. Jų rasta vyrų, moterų ir vaikų kapuose. Keletas iš jų rasti pavieniui iš suardytų griautinių kapų, visi kiti - iš 47 kapų.

Pagal konstrukciją žiedai skirstomi į šias grupes: lietinius, kaltinius, iškirstus iš skardos ir vytinius. Jie beveik visi žalvariniai, išskyrus du, kurie geležiniai (k.Nr. 23, 46). Pastarųjų dviejų grupių žiedų galai užkeisti, nusmailinti. Rasta ir keletas plonų uždaru lankeliu juostinių žiedų.

Pagal konfiguraciją žiedų priekinė dalis gana įvairi. Lietinių ir kaltinių žiedų priekinė dalis pastorinta, dažnai imituoja tordiruotę arba pynimą. Iškirstųjų yra dviejų: iš storesnio žalvario lakšto - tordiruotais viršumais, iš plonesnės skardos - dažniausiai su rombišku priekinės dalies išplatinimu. Labai daug rasta tokių pat žiedų su ovaliu viršaus išplatinimu. Iš viso jų rasta 70 vnt.

Vytiniu lankeliu ir užkeistais galais žiedų viršus išpintas. Dalį žiedų sudaro tie, kurių retu pynimu išpintos viršaus dalies atskiros vielelės dar apvyniotos tokiomis pat plonomis vielelėmis. Kitų žiedų išpynimas neapvyniotas ir aiškiai atrodo neišbaigtas.

Nemažai rasta tordiruotu paprastesniu viršum, užkeistais ir nusmailintais galais žiedų. Jų rasta 26 vnt. Pastebėta, kad šios rūšies žiedai, kaip ir lietiniai, dažnai buvo randami degintuose kapuose.

Kapuose buvo randami įvairūs žiedai. Daugiausia kape būdavo rombišku viršaus išplatinimu žiedų, šalia būdavo ir juostinis, tordiruotu viršum arba vytinis išpintu viršum žiedas. Retai kapuose buvo randami lietiniai arba kaltiniai žiedai. Iš lietinių žiedų išsiskiria ovalaus pjūvio lankeliu ir pastorinta priekine dalimi žiedai. Kapuose jie buvo beveik visada randami virš kairiojo peties netoli kaukolės. Tas reiškinys buvo

pastebėtas ir Žalakių XVI a. kapinyno laidosenoje (Valatkienė L. 1980.). Reiktų dar gerai patyrinėti, ar šie dirbiniai tikrai skirtini žiedų kategorijai.

Kuršų kapinyne žiedai suknedytais galais reti. Jų rasta tik vienas. Taip pat minėti kaltiniai ir masyvieji lietiniai žiedai. Kaltiniai rasti 2 (k.Nr. 2, 50). Jie skiriasi nuo lietinių masyviųjų tuo, kad turi užkeistus galus, o lietiniai yra uždaru lankeliu. Ir vienu, ir kitu ypač masyvi priekinė dalis imituoja pynimą, tordiruotę, o kaltinių žiedų panašus variantas būna išties sudėtingai atliktas.

Žiedų dydis įvairus, atrodo, kad atitinka jų nešiojimo asmens piršto storį.

Kapuose beveik nerasta įvijelių, išskyrus aukščiau paminėtas kaklo vėrinuose ir ant antkaklių.

## KAPINYNŲ CHRONOLOGIJA IR BAIGIAMOSIOS PASTABOS

1987 metais ištyrinėta Kuršų kapinyno apardyta dalis, kurioje rasta degintinių kapų liekanos ir nedegintų mirusiųjų kapai, pagal sukauptąją medžiagą datuojama XIII a. - XV a. pirmąja puse. Kapinyno chronologija šiuo laikotarpiu nėra nutrūkusi. Seniausieji yra degintų mirusiųjų kapai. Jie datuojami XIII-XIV a. Vėliau, keičiantis laidojimo tradicijoms, o taip pat kartoms, čia gyvenę žmonės tame pat kapinyne laidojo jau nedegintus savo mirusiuosius ir kasdami jiems duobes ardė senesniuosius, degintinius palaidojimus.

## KAPŲ APRAŠYMAS

**Kapas Nr.1.** Aptiktas 27 cm gylyje, stipriai apardytas. Iš griaučių išliko: sutriuškinta kaukolė, keletas šonkaulių, dalis stuburo, galūnių ilgųjų kaulų fragmentai, tarp jų ir pėdų kaulai. Sprendžiant iš liekanų padėties, mirusysis guldytas aukštiekninkas, ištiestomis rankomis ir kojomis. Galvos kryptis į pietryčius, maždaug 130°. Lytis nenustatyta.

**Radiniai.** Mirusiojo galvūgalyje, odinio kapšelio pušvėsiuose rastos 4 sidabrinės lietuviškos monetos. Ant abiejų rankų pirštų kaulų išliko 3 žalvariniai rombiškai išplatinu viršum, užkeistais galais žiedai. Rasti 2 peiliukai, iš kurių vienas gulėjo ant dešiniojo šlaunikaulio, kitas - tarp šlaunikaulių. Maždaug juosmens srityje rasta apnykusios geležies sagties liekanos. Prie griaučių rastos 7 molinių puodų šukės, keletas dirbinių iš suardytų degintinių kapų: vytinės antkaklės, plokštinės segės, žiedo fragmentai, žalvarinis žvanguotis.

**Kapas Nr.2 (moters).** Aptiktas 37 cm gylyje. Duobės ilgis 256 cm, plotis 56 cm. Griaučiai apnykę. Mirusioji guldyta aukštiekninka, ištiestomis kojomis. Abi rankos ištiestos palei šonus. Galvos kryptis - į pietryčius 140°. Griaučių ilgis - 162 cm.

**Radiniai.** Mirusijai ant kaklo buvo uždėta žalvarinė antkaklė iš 4 vielų trikampiai supintu lankeliu, galai užbaigti pailgomis plokštelėmis. Ant krūtinės išilgai gulėjo 3 žalvarinės plokštinės segės. Kairėje ties kaukole rasta maža žalvarinė, atrietais galais pasaginė segelė. Ant dešinės rankos pirštų rasti 5 žiedai: 1 lietinis, pastorintu viršum, uždaru lankeliu. Likusieji - užkeistais galais, iš jų - 2 tordiruotu viršum, 1 - rombiškai išplatintu viršum. Penktasis žiedas vytiniu lankeliu, retai iš vielučių perpintu viršum. Ant kairiojo dubens gulėjo peiliukas, o nuimant griaučius, prie to paties šono rasta žalvarinis verpstukas ir į strėlės antgalį panašus geležinis dirbinukas.

Duobės užpilde, virš griaučių ir po jais, rastos 22 puodų šukės, apdegę dirbiniai iš degintinių kapų: perlenktas pusiau geležinis peiliukas ir žalvarinis ornamentuotas apkalas.

**Kapas Nr.3** (moters). Aptiktas 58 cm gylyje. Duobės ilgis nenustatytas. Griaučiai išlikę neblogai. Mirusioji guldyta aukštiekninka, ištiestomis kojomis. Dešinė ranka palenka beveik 90° kampu, pirštai uždėti ant kairės rankos dilbio. Kairė ranka palenka buku kampu, plaštakos kaulai tarpukojyje. Galvos kryptis į šiaurės vakarus 340°. Griaučių ilgis 163 cm.

**Radiniai.** Kaklo priekyje rasta ažūriškai vieliomis išpintos žalvarinės antkaklės šonų su galais fragmentai. Pastarieji užsibaigia kilpele ir kabliuku. Ant krūtinės gulėjo žalvarinė plokštinė išgaubtu viduriu segė. Tarp dešinės rankos kaulų rasti 2 žalvariniai rombiškai išplatintais viršumis, užkeistais galais žiedai. Po dešinės rankos dilbio kaulu gulėjo geležinio peiliuko fragmentas. Viršum griaučių rastos 2 molinio puodo šukės.

**Kapas Nr.4** (moters). Aptiktas 80 cm gylyje. Duobės galais orientuota R - V kryptimi, jos dydis nenustatytas. Griaučiai išlikę gerai. Mirusioji guldyta aukštiekninka, kojos ištiestos. Dešinė ranka sulenka stačiu kampu, uždėta ant juosmens. Kairė ranka sulenka smailiu kampu, plaštaka uždėta ant dešinio peties. Galvos kryptis į vakarus 270°. Griaučių ilgis 149 cm.

**Radiniai.** Mirusijai ant kaklo buvo uždėta žalvarinė vytinė 3-jų apvijų su plokštelėmis galuose antkaklė. Ant dešiniojo peties gulėjo žalvarinė pasaginė atvyniotais galais segė. Išilgai krūtinės nuo kaklo iki juosmens eilute gulėjo 5 žalvarinės plokštinės išgaubtu viduriu segės. Rasti 4 žiedai. Ant dešinės rankos dviejų pirštų buvo užmauta po juostinį žiedą, ant kairės rankos pirštų 4 žiedai, rombiškai išplatintais viršumis ir užkeistais galais. Prie kairės rankos alkūnės gulėjo amuletas, ant kairiojo dubens - nedidelis peiliukas, buvęs odos makštyse, iš kurių išliko 3 žalvario apkaustų detalės. Tarp blauzdikaulių buvo pastatytas 9,5 cm aukščio molinis puodas. Virš griaučių rasta 3 puodų šukės. Prie kojų buvo padėtas paukščio kaulas.

Duobės užpilde rasta radinių iš degintinių kapų: 2 skirtingi juostinių apyrankių fragmentai ir vytinės antkaklės lankelio fragmentas. Duobės dugne pastebėta anglių.

**Kapas Nr.5** (trigubas: moteris ir du vaikai). Atidengtas 51 cm gylyje. Duobės ilgis 239 cm, plotis nenustatytas. Moters kaulai neblogai išlikę, vaikų - beveik sunykę. Moteris guldyta aukštiekninka, ištiestomis kojomis. Dešinė ranka sulenka smailiu kampu, plaštaka padėta ties kaulu. Kairė ranka sulenka stačiu kampu, plaštaka uždėta ant juosmens. Vaikų palaikų liekanos: vienas rastas uždėtas ant motinos dubens, kitas greta - dešiniajame šone. Moters galvos kryptis į pietryčius 110°.

**Radiniai.** Vėrinčių liekanų rasta tik prie vaikų palaikų. Vienas vėrinėlis, sudarytas iš 7 kauri kriauklelių, 1 žvangučio ir įvijelės, rastas ant moters dubens kaulų. Antrasis, sudarytas iš dviejų kauri kriauklelių, 1 žvangučio ir įvijelės, buvo padėtas aukščiau, dešiniame šone, prie vaiko žandikaulio fragmentuko su dviem praskalusiais kapliniais dantukais. Rastos 4 žalvarinės plokštinės išgaubtu viduriu segės, kurios gulėjo įvairiose vietose: ant kairiojo peties, ant dubens ir tarp šlaunikaulių. Juosmens srityje rasta keturkampė geležinė diržo sagtelė, o ant kairiojo dubens ties šlaunikauliu - dvi žalvarinės grandys. Geležinis peiliukas gulėjo prie dešinės kojos blauzdikaulio, kitas mažesnis peiliukas, kartu su skustuvo geležte, buvo rasti po dešiniojo dubens kaulu. Tarp šlaunikaulių gulėjo miniatiūrinis pentinis kirvelis. Rasta 10 žiedų, kurie gulėjo atskirose vietose: vienas žiedas ir atskirai du rasti prie vaikų palaikų, 3 žiedai - prie moters dešinės rankos pirštų ant krūtinės, likusieji - virš kairiojo peties prie kaukolės ir po ja.

Prie kojų, gale jų, stovėjo trys moliniai puodeliai. Vienas jų didesnis, ornamentuotas. Duobės užpilde rasta 74 vnt. šukių ir degintinių kapų liekanų: žalvarinės vytinės antkaklės lankelio 2 fragmentai, žiedo 2 fragmentai, 3 žalvariniai apkalai. Duobės užpilde pastebėta anglių, perdegusių kaulų.

**Kapas Nr.6** (moters). Atidengtas 60 cm gylyje. Duobės dydis nenustatytas. Griaučių išsilaikymas vidutinis. Mirusioji guldyta aukštiekninka, ištiestomis kojomis. Dešinė ranka palenka buku kampu, plaštakos kaulai gulėjo ant kairiojo dubens. Dešinioji ranka sulenka labiau negu 90°, uždėta ant krūtinės dešinėje. Galvos kryptis į pietryčius 110°. Griaučių ilgis 155 cm.

**Radiniai.** Ant kaklo buvo uždėta žalvarinė vytiniu lankeliu ir plokštelių galais trijų apvijų antkaklė. Po ja gulėjo ir žalvario žvangutis. Ant dešinės rankos žasto buvo uždėta pasaginė tordiruotu lankeliu atvyniotais galais segė. Krūtinės srityje buvo padėtos 3 plokštinės išgaubtu viduriu segės. Tokios pat segės fragmentas aptiktas ir virš dešiniojo peties. Apskrita uždaru lankeliu

segė (sagtis) su užrašu "Ave Maria" gulėjo ant kairiojo dubens. Žiedai rombiškai išplatintais viršum rasti du prie subirusių pirštų kaulų ant kairiojo dubens. Po griaučiais buvo rastas žalvarinis įvijinis dviejų apvijų žiedas, o po kairiuoju dubens kaulu - perlūžęs peiliukas. Viršum griaučių, maždaug 10-15 cm nuo jų, aptiktas neapdegęs ietigalis, kuris galėjo būti šio kapo įkapė.

Duobės užpilde rasta 17 vnt. puodų šukių, apdegusių dirbinių: žalvarinės vytinės antkaklės lankelių 2 fragmentai, segių - pasaginės ir plokštinės liežuvėliai bei pasaginės miniatiūrinės segelės ir žalvarinės grandies fragmentai. Duobėje pastebėta degintų žmonių kaulų, 3 dideli akmenys.

**Kapas Nr.7** (vyro). Atidengtas 79 cm gylyje. Duobės ilgis 200 cm, plotis 91 cm. Griaučiai išsilaikę vidutiniškai, kaukolė suirusi. Mirusysis guldytas kniūbsčias, ištiestomis kojomis, dešinė ranka nežymiai palenkta, plaštakos kaulai gulėjo žemiau dešiniojo dubens. Kairė - sulenkta buku kampu, dilbio dalis ir plaštakos kaulai gulėjo po kairiuoju dubens kaulu. Galvos kryptis į pietryčius 120°.

**Radiniai.** Du peiliai gulėjo mirusiajam ant dešiniojo dubens užpakalinės kaulų pusės. Prie dešinio žasto, aukščiau alkūnės rastas kaltas. Po griaučiais, juosmens srityje gulėjo geležinė trapecinės formos diržo sagtis ir tokia pat grandis. Lietinis plokščias išplatintu viršum žiedas buvo padėtas virš kairiojo peties, antrasis lietinis masyvus apdegęs žiedas buvo rastas po griaučiais, duobės dugne. Po kairiojo dubens kaulu, tarp subirusių pirštų rastas žalvarinis rombiškai išplatintu viršum ir užkeistais galais žiedas. Prie kairės kojos rasti subirusio žiesto puodo likučiai.

Duobės užpilde rasta 15 šukių ir degintinių kapų radinių: žalvarinės vytinės antkaklės lankelio 4 fragmentai ir 1 galo fragmentas, žalvarinė plokštinė segė išgaubtu viršum, juostinės apyrankės išplatintais galais fragmentas. Virš griaučių ir apie juos buvo gausiai barsyta anglių. Užpilde pastebėta perdegusių žmogaus kaulų.

**Kapas Nr.8** (moters). Atidengtas 50 cm gylyje. Duobės ilgis nenustatytas, jo galų kryptis - pietryčiai-šiaurės vakarai. Griaučiai apnykę. Mirusioji guldyta aukštiekninka, ištiestomis kojomis. Abi rankos palenktos, plaštakos sudėtos tarp šlaunikaulių. Galvos kryptis į pietryčius 140°. Griaučių ilgis apytikriai 143 cm.

**Radiniai.** Ant kaklo rasta trijų apvijų žalvarinė vytinis lankelį su plokštelių galais antkaklė. Po ja buvo ir vėrinėlis iš 11 kauri kriauklelių, 6 žalvarinių žvangučių ir 1 mažo mėlyno stiklo karoliuko. Prie mirusiosios dėta 4 plokštinės išgaubtu viduriu segės, iš jų 3 žalvarinės ir viena geležinė, kurios beišlikę mažas apnykęs pakraščio fragmentas. Trys iš jų gulėjo ant krūtinės, viena (žalvarinė) tarpukojyje ties keliais. Dvi pasaginės segelės-

viena iš jų gyvuliniais galais - rasta kartu su dviem žiedais po kaukole. Kita segelė atvyniotais galais gulėjo duobės dugne po griaučiais, galvūgalyje. Kape rasta 7 žiedai. Trys iš jų - tarp šlaunikaulių prie subirusių pirštų (vienas juostinis ir du rombiškai išplatintais viršum). Du žiedai - vytinis lankelį ir iš vielų išpintu viršum - buvo po dešiniuoju dubens kaulu. Po kairės rankos alkūne gulėjo du skirtingo ilgio geležiniai peiliukai. Molinis puodas buvo padėtas prie kairės kojos pėdos jos išorinėje pusėje. Duobėje rasta 25 vnt. pavienių puodų šukių.

Duobės užpilde rasti šie apdegę radiniai: antkaklės vytinės lankelio fragmentas, pasaginės segės liežuvėlis ir segės plokštinės išgaubtu viršum fragmentas, apskritos formos išgaubtas apkalas bei titnago skeltelė.

Duobėje pastebėta anglių, perdegusių žmogaus kaulų.

**Kapas Nr.9** (vaiko). Aptiktas 95 cm gylyje. Duobės ilgis 130 cm, plotis 53 cm. Duobės galai orientuoti pietų - šiaurės kryptimi. Griaučiai beveik visai sunykę, išlikę tik nedideli kaukolės (duobės P gale), dubens, ilgujų kaulų fragmenteliai. Atrodo, vaikas buvęs guldytas aukštiekninka, ištiestomis kojomis, kairė ranka ištiesta palei šoną, dešinės rankos padėtis neaiški. Galvos kryptis į pietus.

**Radiniai.** Prie griaučių rasta žalvarinė pasaginė atriestais galais segelė. Ties dešiniojo dubens kaulų fragmentu gulėjo geležinis peiliukas ir geležinės sagties apnykęs fragmentas. Rasta apnykusi plokštinė išgaubtu viduriu segė ir puodo viršaus pakraščio fragmentas. Prie griaučių rasta ir apdegusių radinių: žalvarinės antkaklės vytinio lankelio 7 fragmentai, yla, žalvarinių juostinių apyrankių 5 ir įvijinės 1 fragmentai. Rastas įvijinis deformuotas žiedas, 1 geležinis ir du žalvariniai apkalai.

Duobės užpilde pastebėta apdegusių žmogaus kaulų.

**Kapas Nr.10** (vyro). Aptiktas 36 cm gylyje. Duobės ilgis 285 cm, plotis 82 cm. Griaučiai neblogai išsilaikę, gulėjo aukštiekninki, ištiestomis kojomis. Abi rankos kiek palenktos, plaštakos buvę sukryžiuotos, sudėtos ant dubens ties jų viduriu. Galvos kryptis į vakarus 260°. Griaučių ilgis 179 cm.

**Radiniai.** Aukščiau juosmens gulėjo du geležiniai peiliukai. Ant krūtinės kairėje ties žastu buvo padėta odinė pinigė, kurios beišliko tik 4 žalvarinės detalės. Į ją buvę įdėti 4 žalvariniai žiedai (du rombiškai išplatintais viršum, du juostiniai). Ant rankų buvę užmaiti du žalvariniai rombiškai platintais viršum ir užkeistais galais žiedai, kurie rasti tarp subirusių pirštų tarp šlaunikaulių. Kartu su jais rasta ir pusė juostinio žiedelio. Dar trys žiedai rasti virš griaučių ir po jais. Vienas jų, apdegęs, buvęs tordiruotu viršum. Prie griaučių rasta 11 vnt. puodų šukių.



Duobės užpilde pastebėta daug degusių, anglių, perdegusių žmogaus kaulų. Po kaukole rasta mažo paukščio kaulų.

**Kapas Nr.11 (moters).** Aptiktas 20 cm gylyje, stipriai apardytas, apnykęs. Duobės dydis nenustatytas, jos galų orientacija - rytai-vakarai. Mirusioji buvo palaidota aukštiekninka, ištiestomis kojomis, rankų padėtis ne visai aiški. Galvos kryptis į rytus.

**Radiniai.** Tarp aplaužytų kaulų krūtinės srityje įspaustos gulėjo 5 žalvarinės plokštinės išgaubtu viduriu segės. Po kairiuoju dubens kaulu rasta žalvarinis peilio makščių apkalo fragmentas su odos liekanomis ir žalvarine kilpute pakabinimui. Greta jo - apnykusio amuleto su puošniais žalvario apkaustais liekanos. Ant kairės rankos, alkūnės srityje, gulėjo žalvarinis žiedas rombiškai išplatintu viršum, užkeistais galais. Po kairės kojos blauzdikauliu ir pėda rastas suaižėjęs molinis ornamentuotas puodelis. Kape rastos dvi atskiros puodo šukės.

Iš degintinių kapų liekanų duobėje rasta: žalvarinės vytinės antkaklės lankelio fragmentas, segės plokštinės išgaubtu viršum 2 fragmentai, du žalvariniai rutulio pavidalo žvangučiai, žiedo lietinio viršaus fragmentelis, žalvarinis ir geležinis apkalai, skiltuvas.

Prie griaučių pastebėta degusių, anglių.

**Kapas Nr.12.** Atidengtas 66 cm gylyje, griaučiai apnykę. Duobės dydis nenustatytas. Jos galai orientuoti pietryčių-šiaurės vakarų kryptimi. Kapo duobėje atidengti trys dideli akmenys. Mirusysis guldytas aukštiekninkas, ištiestomis kojomis. Abi rankos palenktos, plaštakos buvę sudėtos kartu dešinėje, žemiau juosmens. Galvos kryptis į pietryčius 120°. Griaučių ilgis 165 cm. Lytis nenustatyta.

**Radiniai.** Ant dviejų rankos pirštų kaulų buvo užmauta po žiedą, iš kurių vienas juostinis, kitas rombiškai išplatintu viršum, užkeistais galais. Prie kairiojo peties (jo išorinėje pusėje) rasta yla. Prie griaučių rastos 3 molinio puodo šukės.

Duobės užpilde pastebėta apdegusio žmogaus kaulų. Rastas žalvarinio apkalo fragmentas.

**Kapas Nr.13 (vyro).** Aptiktas 20 cm gylyje, stipriai apardytas. Duobės ilgis nenustatytas, plotis - 98 cm. Griaučių aukštutinės dalies išlikę tik fragmentai. Nejudinti išliko tik dubens fragmentai ir kojų kaulai. Atrodo, kad šiame kape numirėlis buvęs laidotas be karsito. Kairė koja, esant dideliame akmeniui duobėje, užkelta ant dešinės kojos ir tuo būdu numirėlis įtalpintas į duobę. Galvos kryptis į rytus 90°.

**Radiniai.** Suardytų griaučių dalyje netoli kaukolės fragmentų rastas žalvarinis juostinis žiedas. Kairėje prie šlaunikaulio gulėjo peilis. Prie jo viena iš dviejų geležinių grandžių. Antroji gulėjo tarp šlaunikaulių. Tarp minėto akmens ir kairės kojos pėdos buvo padėtas pentinis kirvis.

**Kapas Nr.14 (vaiko).** 35 cm gylyje atidengtos beveik sunykusių griaučių liekanos. Duobės ilgis 139 cm, plotis 53 cm. Išliko kaukolės fragmentas, rankų pirštų dalis ir blauzdikaulio fragmentas. Galvos kryptis į pietryčius 120°.

**Radiniai.** Dešinėje prie peties stovėjo nedidelis molio puodelis, jame buvo degusių. Krūtinės srityje rasta žalvarinė plokštinė išgaubtu viduriu segė. Prie jos rastas geležinis tiesia nugarėle peiliukas. Maždaug kaklo srityje gulėjo 1 kauri kriauklė ir prie jos maža pasaginė segelė atrietais galais. Duobėje prie griaučių buvo rasta 5 atskirų molinių puodų šukės.

**Kapas Nr.15 (vaiko).** Aptiktas 38 cm gylyje, apardytas, beveik visai sunykęs. Duobės ilgis 110 cm, plotis 50 cm. Jos galai orientuoti į pietus - šiaurę. Galvos liekanos pastebėtos duobės pietiniame gale.

**Radiniai.** Dešinėje ties kaukolės kaulais rastas nedidelis įtvėriamas strėlės antgalis. Kairėje pusėje, maždaug alkūnės srityje gulėjo geležinis miniatiūrinis pentinis kirvelis. Prie dešiniojo dubens fragmento rasta dviejų geležinių peiliukų apnykę fragmentai. Po kairiuoju dubens kaulų fragmentu gulėjo geležinė yla, o prie kojos kaulo - geležinė užapvalintais kampais segelė. Rasta 1 molinio puodo šukė.

**Kapas Nr.16 (moters).** Aptiktas 50 cm gylyje. Griaučiai kiek deformuoti, aplūžę. Duobės ilgis 180 cm, plotis 100-120 cm. Mirusysis guldytas aukštiekninkas, ištiestomis kojomis. Rankos: dešinė sulenкта smailiu kampu, uždėta ant krūtinės, kairė ištiesta palei šoną, plaštaka buvusi uždėta ant šlaunikaulio. Galvos kryptis į pietus 180°. Griaučių ilgis 150 cm.

**Radiniai.** Prie mirusiojo kairiojo peties gulėjo pasaginė išplatintais ir pastorintais galais segė, ant krūtinės - plokštinė išgaubtu viduriu segė. Prie subirusių kairės rankos pirštų rasti 2 užkeistais galais žiedai: rombiškai išplatintu ir tordiruotu viršum. Puodas buvęs uždėtas ant krūtinės dešinėje pusėje, apglėbtas ranka. Jis blogai išdegtas, subiręs. Vidinėje jo sienelėje pastebėta gausių degusių pėdsakų. Duobėje rasta 14 vnt. atskirų puodų šukių.

Iš degintinių kapų liekanų rasta: segės plokštinės išgaubtu viduriu pakraščio fragmentelis, žalvarinio žiedo juostelės fragmentas, žalvario vielos fragmentai. Duobės užpilde pastebėta anglių, perdegusių žmogaus kaulų.

**Kapas Nr.17 (vyro).** Atidengtas 60 cm gylyje. Duobės ilgis 210 cm, plotis 96 cm. Griaučiai išsilaikę gerai. Mirusysis guldytas aukštiekninkas, ištiestomis kojomis. Dešinė ranka ištiesta palei šoną, kairė - kiek palenкта, plaštakos kaulai subirę tarp šlaunikaulių. Galvos kryptis į šiaurę 350°. Griaučių ilgis - 147 cm.

**Radiniai.** Iš trijų žalvarinių žiedų vienas lietinis gulėjo virš kairiojo peties ties kaukolės žandikauliu. Du rombiškai išplatintais viršum žiedai buvo rasti: vienas

ant dešiniojo dubens kaulo ir antras užmautas ant dešiniojo rankos piršto, buvusio tarp šlaunikaulių. Du peiliukai buvo padėti kairėje prie rankos dilbio, jo išorinėje pusėje. Prie jų rasta žalvarinė grandis. Juosmens srityje gulėjo geležinė diržo sagtis. Prie dešinės pėdos rastas stipriai apnykęs plonas, plokščias ietigaliuko formos dirbinys. Ant dešinės kojos blauzdikaulio (ties keliu) rastas subiręs puodas, o prie jo - geležinis miniatiūrinis kirvelis. Rasti 2 vnt. atskirų puodų šukių.

Duobės užpilde ir po griaučiais pastebėta anglių, perdegusių žmogaus kaulų, rasta apdegusių dirbinių: žalvarinis trilypis karolis ir žiedo vytinio lankelio fragmentėlis.

**Kapas Nr.18** (vyro). Atidengtas 60 cm gylyje. Duobės ilgis 190 cm, plotis 68 cm. Mirusysis duobėje guldytas kniūbsčias. Griaučiai apnykę. Abi rankos kiek palenktos, jų galūnės pakištos po griaučiais. Dešinė koja ištiesta, kairė palenкта, permesta per dešinį blauzdikaulį. Galvos kryptis - į šiaurės vakarus 250°. Griaučių ilgis - 172 cm.

**Radiniai.** Peilis gulėjo ant kairiojo dubens, virš mirusiojo. Dešinėje prie blauzdikaulio buvo nedidelio molinio puodo šukių lizdas. Po griaučiais, juosmens srityje rasta geležinė diržo sagtis ir dvi žalvarinės grandys bei perlūžęs peiliukas. Po dešiniu dubens kaulu gulėjo yla (?). Ten pat tarp subirusių pirštų kaulų gulėjo vienas žalvarinis rombiškai išplatintu viršum žiedas. Du tokie pat buvo rasti po griaučiais krūtinės srityje.

Duobėje virš griaučių ir po jais pastebėta degusių, smulkių šukių.

**Kapas Nr.19** (vaiko). Atidengtas 27 cm gylyje. Griaučiai beveik sunykę, bet išlikę fragmentai rodo mirusiojo padėtį ir galvos kryptį. Duobės ilgis 100 cm, plotis 45 cm. Vaikas buvęs guldytas ant dešiniojo šono, kojos per kelius palenktos. Dešinė ranka buvusi palenкта buku kampu, plaštaka uždėta ant dubens. Kairė ranka palenкта smailiu kampu, uždėta ant krūtinės. Galvos kryptis į pietryčius 120°.

**Radiniai.** Nerasta.

**Kapas Nr.20** (moters). Atidengtas 55 cm gylyje. Duobės dydis nenustatytas. Griaučiai kiek apardyti. Mirusioji guldyta aukštiekninka, ištiestomis kojomis. Rankų padėtis neaiški. Galvos kryptis į pietryčius 135°.

**Radiniai.** Ant kaklo buvo uždėta antkaklė ir vėrinys. Ant krūtinės gulėjo 4 žalvarinės plokštinės išgaubtu viduriu segės. Kairiojo peties srityje gulėjo pasaginė segelė atvyniotais galais. Jos lankelis apvyniotas plona žalvario vielute. Rasti 4 žiedai: du iš jų buvę ant pirštų (rombiškai išplatintu viršum ir tordiruotu viršum, užkeistais galais). Kiti du žiedai (rombiškai išplatintu viršum ir vytinis išpintu viršum, užkeistais galais) rasti peties srityje. Po dešinės rankos pirštų kaulais rastas smiltainio akmens verpstukas ir žalvarinė adata. Juosmens srityje - geležinė diržo sagtelė ir grandis.

Prie griaučių (virš jų ir apie juos) bei duobės užpilde rasta 33 vnt. puodų šukių. Po mirusiosios galva buvo padėta paukščio kaulų. Iš degintinių kapų liekanų kapuose buvo rasta: geležinė yla, plokštinės segės išgaubtu viršum 2 fragmentai, žalvarinis žvangutis ir žiedo fragmentas.

**Kapas Nr.21** (vyro). Atidengtas 10 cm gylyje. Duobės dydis nenustatytas. Griaučiai apardyti. Mirusysis gulėjo aukštiekninka, ištiestomis kojomis. Dešinė ranka sulenкта stačiu kampu, uždėta ant juosmens. Kairės rankos padėtis neaiški. Galvos kryptis - į pietvakarius. Griaučių ilgis 165 cm.

**Radiniai.** (Jie buvo kitų surinkti, rasti padėti prie kapo.) Rasta: geležinis pentinis kirvis, miniatiūrinis pentinis kirvelis, peiliukas. Dešinėje prie galvos buvo išlikęs subiręs molinis puodelis. Prie kojų blauzdikaulių rastos 3 atskirų puodų šukės.

Virš griaučių ir apie juos pastebėta perdegusių žmogaus kaulų, rasta apdegusių radinių fragmentų: antkaklės vytinio lankelio ir segės, plokštinės, išgaubtu viduriu, fragmentai.

**Kapas Nr.22.** Aptiktas 30 cm gylyje. Duobės gylis nenustatytas, jos galų kryptis pietryčiai - šiaurės vakarai. Griaučiai stipriai apardyti, nejudinti išliko kojų kaulai. Galvos kryptis į šiaurės vakarus. Duobėje buvo krūvelė sudėtų akmenų.

**Radiniai.** Duobėje rasti dirbiniai: geležinio peilio fragmentas, akmens galastuvo dalis, geležinė diržo sagtis. Rasti 3 žalvariniai žiedai: du iš jų užkeistais galais, rombiškai išplatintu ir tordiruotu viršum, trečias žiedelis vaikiškas, sulenktas iš įvijinės lankelio fragmento apyrankės.

Kapo duobės maišytose žemėse rasta apdegusių dirbinių ir fragmentų; pasaginės ir plokštinės išgaubtu lankeliu segių 3 fragmentai, masyvaus lietinio žiedo fragmentas ir žalvarinis apkalas. Duobėje pastebėta degusių, perdegusių žmogaus kaulų.

**Kapas Nr.23** (moters). Aptiktas 40 cm gylyje. Duobės ilgis 290 cm, plotis - 100 cm. Griaučiai apardyti, kai kurios jų dalys išjudintos. Griaučiai guli aukštiekninki, ištiestomis kojomis. Dešinė ranka ištiesta, kairė palenкта, jos plaštaka uždėta ant dubens. Galvos kryptis į šiaurės vakarus 290°. Griaučių ilgis 160 cm.

**Radiniai.** Prie kaklo rasta žalvarinė plokštinė išgaubtu viršum segė. Kita pasaginė atvyniotais galais segė rasta žemiau dešiniojo dubens kaulo. Rasti 5 žiedai, iš kurių 4 buvę ant dešinės rankos pirštų. Iš jų vienas juostinis, trys rombiškai išplatintais viršum, užkeistais galais. Paskutinis žiedas buvo rastas virš griaučių. Prie kairės kojos pėdos gulėjo masyvus šviesaus smiltainio akmens verpstukas. Po griaučiais rastas geležinis peiliukas. Kapo duobėje aptikta keramikos - 12 vnt. puodų šukių, apskaldytas titnago gabalėlis. Duobės užpilde pastebėta degintų žmogaus kaulų.

**Kapas Nr.24** (vyro). Aptiktas 37 cm gylyje. Duobės dydis nenustatytas. Kapas apardytas. Dalis kaulų fragmentų išlikę nepajudinti, galima nustatyti ir griaučių padėtį, ir galvos kryptį. Mirusysis guldytas aukštieštininkas, ištiestomis kojomis. Rankų padėtis ne visai aiški. Kairės rankos plaštakos kaulai rasti po kairiuoju šlaunikauliu. Galva orientuota į pietryčius 130°.

**Radiniai.** Dešinėje prie žasto kaulo gulėjo lengvas geležinis ietigaliukas. Prie kairiojo šlaunikaulio rasti 2 peiliai ir galūstuvai. Prie dešiniojo šlaunikaulio gulėjo geležinė grandis, o po dešiniuoju dubens kaulu - geležinė diržo sagtis ir dar viena panašaus dydžio grandis. Ant kairiojo šlaunikaulio buvęs odos kapšelis, kurio puvėsiuose rasti 3 žiedai rombiškai išplatintais viršumis, užkeistais galais, nedideli titnago ir geležies gabalėliai. Prie dešinės rankos kaulo dar du tokie pat žiedai ir žalvario įvijėlė. Po kairiuoju dubens kaulu gulėjo adatinė iš rago, kurioje pastebėta sunykusio geležinio dirbinio pėdsakai, šalia adatinės gulėjo stambi kaulinė adata. Kairės rankos delne buvo apgniauztas amuletas be apkaustų. Duobėje prie griaučių rasta 16 vnt. puodų šukių.

Duobės užpildo žemėse pastebėta anglių, perdegusių žmogaus kaulų, žalvario lydinių trupinėlių.

**Kapas Nr.25** (moters). Atidengtas 30 cm gylyje. Duobės ilgis 214 cm, plotis 82-92 cm. Griaučiai apardyti, gulėjo aukštieštininki, kojos ištiestos. Abi rankos kiek palenktos, plaštakų kaulai tarp šlaunikaulių. Galvos kryptis į pietus 180°. Griaučių ilgis 165 cm.

**Radiniai.** Ant kaklo rasta žalvarinė vytinis lankelis ir plokštelių galais antkaklė. Išilgai krūtinės gulėjo 3 plokštinės išgaubtu viduriu segės. Tarp subirusių pirštų rasti 4 žiedai. Trys iš jų su rombišku viršaus išplatinimu, vienas vytinis, išpintu viršum. Tarp abiejų kojų kelių buvo padėtas lengvos akytos uolienos ornamentuotas verpstukas. Molinio puodo liekanos rastos prie dešinės kojos čiurnos.

Duobės užpilde ir apie griaučius pastebėta anglių, perdegusių žmogaus kaulų. Rasta radinių iš degintinių kapų: miniatiūrinių žalvarinių šukelių fragmentas iš juostų audimo komplekto, vytinės žalvarinės antkaklės lankelio fragmentas, stiklinis karoliukas ir žalvarinis rutulio formos žvanguotis.

**Kapas Nr.26** (vyro). Aptiktas 36 cm gylyje. Duobės ilgis 260 cm, plotis 90 cm. Kapas stipriai apardytas. Kaukolės liekanos pastebėtos duobės šiaurės vakarų gale. Atrodo, kad mirusysis buvęs guldytas aukštieštininkas, ištiestomis kojomis. Galvos kryptis - į šiaurės vakarus.

**Radiniai.** Duobės pietrytiniame gale rastas įmovinis geležinis ietigalis. Prie rankų kaulų rasti 3 žiedai, iš jų vienas - tordiruotu viršum buvo užmautas ant piršto, kiti du - rombiškai išplatintais galais. Rastas ir rus-

vo akmens galūstuvai, o kartu su juo žalvariu apkaustytas amuletas. Keramikos aptikta - 4 puodo šukės.

Duobėje pastebėta anglių, perdegusių žmogaus kaulų.

**Kapas Nr.27** (vaiko). Atidengtas 25 cm gylyje. Duobės ilgis 256 cm, plotis 50 cm. Griaučiai stipriai apnykę, sumaišyti. Galvos kryptis - į pietus. Prie griaučių liekanų iš kairės pusės buvo sudėti eilute 4 akmenys.

**Radiniai.** Duobėje tarp kaulų rasta: geležinis peiliukas, vėrinio liekanos, sudarytos iš 2 kauri kriauklelių, žvangučio, įvijėlės. Duobės viduryje po kaulų fragmentais gulėjo 2 žalvarinės plokštinės išgaubtu viduriu segės ir tokios pat trečiosios fragmentas. Duobėje aptikta sutrupėjusio puodelio liekanos. Atskirų šukių rasta 8 vnt.

Duobės dugne rastas apdegusio žiedo fragmentas.

**Kapas Nr.28.** Atidengtas 20 cm gylyje apnykęs dvi-gubas vaikų kapas. Duobės ilgis 123 cm, plotis 68 cm. Ji galais orientuota pietryčių - šiaurės vakarų kryptimi. Griaučiai sulaužyti, stipriai apnykę. Vaikai karste buvę guldyti sudurom, jų kaukolių fragmentai rasti duobės abejuose galuose. Šiaurės vakarų gale rastas apatinio žandikaulio fragmentas su 4 pieniniais dantukais.

**Radiniai.** Duobėje rasta įkapių. Prie kaukolės fragmento prietrytiniame gale rastas žalvarinis žvanguotis, kitas - arčiau su priešingojo duobės galo. Tame pat šiaurės vakarų gale rasta pasaginė išplatintais ir pastorintais galais segė ir keturkampė žalvario plokštelė. Ties duobės viduriu rasti žalvarinis rombiškai išplatinta viršutine dalimi didelio skersmens žiedas ir nedidelė iš tokio pat žiedo išplatinimo iškarpyta apskritoka plokštelė. Ten pat rastas ir nedidelis akmens verpstukas.

**Kapas Nr.29** (vaiko). Atidengtas 38 cm gylyje. Duobės ilgis 105 cm, plotis 61 cm. Ji galais orientuota pietų - šiaurės kryptimi. Kapas apardytas, apnykęs, kaukolės neišliko. Iš nejudintų kojų ilgųjų kaulų matyti, kad vaikas buvo guldytas ant dešiniojo šono, sulenktomis per kelius kojomis. Galvos kryptis į pietus 180°.

**Radiniai.** Prie kojų kaulų rastas peiliuko fragmentas. Arčiau duobės pietinio galo rastos 3 žalvarinės plokštinės išgaubtu viduriu segės. Iš trijų rastų žiedų du juostiniai, vienas rombiškai išplatintu viršum, užkeistais galais. Rasta ir žalvarinė dviejų apvijų įvija, buvusi duobėje po griaučiais. Prie griaučių rasta 4 puodo šukės.

**Kapas Nr.30.** Aptiktas 15 cm gylyje, suardytas, sunykęs. Išliko nedaug kaulų fragmentų. Duobės ilgis 170 cm, plotis 89 cm. Jos galų kryptis pietūs - šiaurė.

**Radiniai.** Iš įkapių rasta: geležinis peiliukas, yla, žalvarinė plokštinė išgaubtu viduriu segė, geležinė diržo sagtelė, rasta 1 puodo šukė.

**Kapas Nr.31** (vaiko). Atidengtas 46 cm gylyje. Duobės ilgis neaiškus. Griaučiai stipriai apnykę. Guldytas mirusysis ant kairiojo šono, kojos per kelius palenk-

tos. Dešinė ranka sulenкта buku kampu, plaštaka uždėta ant dešiniojo dubens. Kairė ranka sulenкта smailiu kampu, atrodo, kad plaštaka galėjo būti uždėta ant krūtinės. Galvos kryptis į pietryčius 135°.

**Radiniai.** Peiliukas siaurais ašmenimis gulėjo prie dešinės kojos blauzdikaulio. Krūtinės srityje prie kairės rankos gulėjo juostinis sukniedytas galais žiedas. Netoli jo rastas iš plokščių žalvario grandelių padarytas grandinėlės fragmentas.

Duobės užpilde rasta 5 puodų šukės, pastebėta anglių, perdegusių žmogaus kauliukų.

**Kapas Nr.32** (vyro). Atidengtas 38 cm gilyje. Duobės ilgis 243 cm, plotis 79 cm. Ji galais orientuota pietryčių - šiaurės vakarų kryptimi. Griaučiai apardyti. Mirusysis buvo guldytas aukštiełninkas, ištiestomis kojomis. Dešinė ranka ištiesta palei šoną. Kairės rankos kaulai neišlikę. Galvos kryptis į pietryčius maždaug 110°.

**Radiniai.** Viršum griaučių, per 19 cm storio žemės sluoksnį, įstrižai duobę gulėjo ilgas dviašmenis kalavijas, dėtas mirusiajam ant karsto, prie krūtinės. Griaučių - juosmens srityje rasta masyvi geležinė diržo sagtis. Peiliukas, kito peilio įkotė, kaltelis ir geležinė grandis bei galastuvėlis iš pilko akmens buvo rasti tarp šlaunikaulių. Mirusiajam buvo įdėti 6 žiedai. 3 iš jų buvo užmauti ant dešinės rankos pirštų, subirusių ties šlaunikauliu jo išorinėje pusėje. Kiti 3 žiedai rasti krūtinės srityje po šonkauliais. Žiedų konfigūracija skirtinga: 3 žiedai su rombiškai išplatintais viršumis, 2 žiedai tordiruotu viršum ir vienas vytinu lankeliu, išpintu viršum. Po griaučiais dar buvo rasta geležinė yla, adata ir žalvarinis žvangutis. Kojų gale, prie dešinės kojos čiurnos, susmegęs į žemę buvo molinis puodelis. Apie griaučius, virš jų ir duobėje rasta daug keramikos - 47 vnt. šukių.

Duobės užpilde pastebėta gausiai žmonių degintų kaulų, degusių ir anglių, rasta apdegusių dirbinių ir jų fragmentų: 2 žalvario apkalai, vytinio antkaklės lankelio fragmentas, pasaginių segių 3 fragmentai, plokštinių išgaubtu viduriu segių 2 fragmentai, juostinės apyrankės suvyniotas galas, 2 žvangučių fragmentai, 2 žiedų fragmentai.

**Kapas Nr.33.** Aptiktas 18 cm gilyje. Kapas suardytas, aptikta tik jo liekanos - suardyti aplaužyti kaulai.

**Radiniai.** Ant vieno piršto kaulo buvo užmautas juostinis žiedelis, rastos 5 puodų šukės. Virš kaulų, žemėse, pastebėta anglių, perdegusių žmogaus fragmentų, rastas apdegęs vytinės antkaklės lankelio fragmentas.

**Kapas Nr.34** (vaiko). Atidengtas 38 cm gilyje stipriai apnykęs kapas. Duobės ilgis 105 cm, plotis 61 cm. Vaiko griaučiai gulėjo ant kairiojo šono, palenktomis per kelius kojomis. Pagal bendrą duobės ir griaučių orientaciją, vaiko galvos kryptis į pietvakarius.

**Radiniai.** Prie kojos blauzdikaulio gulinčio rankos piršto buvo užmautas žalvarinis žiedas rombiškai išplatintu viršum. Prie griaučių rastos 2 molinio puodo šukės.

Duobės užpilde pastebėta perdegusių žmogaus kaulų, anglių.

**Kapas Nr.35** (mergaitės). Atidengtas 45 cm gilyje. Duobės ilgis 164 cm, plotis 65 cm. Griaučiai išlikę nebloginai, atskiri kaulai kiek apnykę. Mirusioji guldyta aukštiełninka, ištiestomis kojomis, kurios galuose per čiurnas sukryžiuotos. Dešinė ranka palenкта buku kampu, pirštai guli ant kairiojo dubens. Kairė ranka kiek atmesta, sulenкта per alkūnę taip, kad pirštai siekia dešinės rankos sulenkimą. Galvos kryptis į pietus 180°. Griaučių ilgis 120 cm.

**Radiniai.** Kairėje, netoli peties gulėjo 2 peiliukai, iš kurių vienas tik fragmentas. Kaklo srityje rasta vėrinio liekanų: 2 kauri kriauklėlės ir žvangutis. Tys plokštinių žalvarinės išgaubtu viduriu segės gulėjo krūtinės kairėje pusėje, išilgai krūtinę. Ten pat ir nedidelė pasaginė segelė atrietais galais. Ant dešinės rankos piršto buvo užmautas rombiškai išplatintu viršum nedidelės apimties žiedas. Kito tokios pat konfigūracijos žiedo fragmentas buvo rastas virš griaučių, ten pat ir 4-ios puodų šukės. Ant dešiniojo šlaunikaulio viršaus gulėjo subirusio puodo lizdas.

Duobės užpilde pastebėta perdegusių žmogaus kaulų fragmentas, anglių, rasta apdegusių dirbinių: žalvarinis trilypis karolis, žalvario vielutės fragmentėlis, žalvario lydinukas.

**Kapas Nr. 36** (vyro). Aptiktas 45 cm gilyje. Duobės dydis nenustatytas, galai orientuoti rytų - vakarų kryptimi. Griaučiai išlikę nebloginai. Jų padėtis - nežymiai pakrypę ant dešiniojo šono. Dešinė ranka ištiesta palei šoną, kairė - palenкта buku kampu, pirštai guli ant dešiniojo dubens. Abi kojos per kelius kiek palenktos, ypač dešinioji. Galvos kryptis į rytus 90°. Griaučių ilgis 154 cm.

**Radiniai.** Prie dešinės rankos dilbio kaulo gulėjo strėlės antgaliukas su įmovėle. Prie kaukolės rasta sunykusio peilio ašmenų geležtės liekanos. Ant dešiniojo kaulo, po pirštų kaulais gulėjo žalvarinis žiedas ovaliai išplatintu viršum, užkeistais galais. Kairėje krūtinės pusėje lietinis uždaru lankeliu žiedas, jo priekis paaukštintas. Prie griaučių rasta molinių puodų šukių 5 vnt. Duobės užpilde pastebėta anglių.

**Kapas Nr.37** (moters). Atidengtas 45 cm gilyje. Duobės ilgis 175 cm, plotis 60 cm. Griaučiai kiek apardyti. Mirusioji guldyta aukštiełninka, ištiestomis kojomis. Dešinė ranka sulenкта stačiu kampu, uždėta ant juosmens. Kairė ranka sulenкта smailiu kampu, uždėta plaštaka ant krūtinės. Galvos kryptis į pietryčius 110°.

**Radiniai.** Iš kaklo papuošalų rasta sudėtinė antkaklė iš 3-jų dalių, vytinu lankeliu, galai užsibaigia kilpute

ir kabliuku. Rastas ir vėrinys po antkakle, ant kaklo, sudarytas iš 8 žalvario žvangučių. Rastos trys segės, iš jų pasaginė tordiruotu lankeliu ir atvyniotais galais segė gulėjo ant krūtinės. Iš 4 žiedų trys buvo rasti prie dešinės rankos pirštų. Du iš jų - su rombišku viršaus išplatiniu, 1 - tordiruotu viršum. Po kaukole, kairėje pusėje rastas lietinis paaukštintu viršumi žiedas. Ant krūtinės, greta kairės rankos kaulo rasta odinės pini-ginės užsikonservavęs fragmentas su joje esančia žalvario juoste. Kartu prie rankos rasta ir skustuvo ašmenų geležtė. Kairėje, prie šono gulėjo amuletas ir peilis, buvęs odinėse, žalvariu apkaustytose makštyse. Kapo rastas molio puodas buvo padėtas tarp blaudzikaulių, žemiau kelių. Prie griaučių ir duobėse, užpilde rasta 14 vnt. puodų šukių.

Duobės užpilde pastebėta žalvario lydinio trupinių, perdegusių žmogaus kauliukų, rasta dirbinių: miniatiūrinis pentinis kirvelis, apdegęs peiliukas sulenkta geležte, akmens verpstukas.

**Kapas Nr.38** (kniūbsčias). Aptiktas 93 cm gylyje. Duobės dydis nenustatytas. Mirusysis guldytas kniūbsčias, ištiestomis kojomis. Dešinė ranka pakišta po dubeniu, kairė - ištiesta palei šoną. Galva orientuota į PR 130° kryptimi. Duobėje, įgilinti į gruntą, buvo 4 akmenys. Griaučių ilgis 160 cm.

**Radiniai.** Ant kairės rankos vieno piršto buvo užmaiti 2 rombiškai išplatinti žiedai, ten pat, prie pirštų rastas dar vienas toks pat žiedas ir 3 tordiruotais viršum žiedai. Kartu buvo rasti ir žalvariniai piniginės apkaustai, dalis žiedų greičiausiai buvo joje. Ten pat gulėjo ir geležinis peiliukas. Po griaučiais, juosmens srityje rasta geležinė sagtis, grandis ir peilis, po dešiniuoju dubens kaulu - peilis, yla ir galastuvėlis iš pilko akmens bei nedidelis titnago gabalėlis. Duobėje ir prie griaučių rasta 33 vnt. puodų šukių.

Anglių pastebėta prie griaučių, po jais ir duobės užpilde. Užpilde buvo ir perdegusių žmogaus kaulų, rasta apdegusių dirbinių ir fragmentų: pusė pasaginės segės ir plokštinės išgaubtu viduriu segės fragmentas, žalvarinis tordiruotu viršum žiedas, antkaklės vytinio lankelio 2 fragmentai.

**Kapas Nr.39** (degintinis). Atidengtas 71 cm gylyje. Sudegintos mirusiojo liekanos buvo supiltos į 21x35 cm dydžio, 17 cm gylio duobutę. Viršum kapo buvusi kūrėnta ugnis, pastebėtas gana storas degėsin-gas laužavietės sluoksnis.

**Radiniai.** Ant kapo viršaus buvo sukrauti apdege įkapių likučiai: geležinis pailgos formos uždaru lankeliu skiltuvas, pusė geležinės grandies, pusė plokštinės išgaubtu viduriu segės ir 2 apskriti, išgaubti žalvariniai apkalai. Žemėse virš kapo rasta 18 šukių.

**Kapas Nr. 40** (vaiko). Atidengtas 60 cm gylyje, griaučiai beveik visai sunykę. Duobės ilgis 94 cm, plotis

41 cm. Jos galai orientuoti rytų - vakarų kryptimi. Sprendžiant iš vaiko kaulų liekanų duobėje padėties, vaiko galva buvusi nukreipta į rytų pusę.

**Radiniai.** Netoli kaukolės fragmentų gulėjo plokštinė išgaubtu viduriu segė. Prie jos rastas lietinis masyvus žalvarinis žiedas pastorintu viršum. Rastos ir 5 puodų šukės.

Duobės užpilde pastebėta anglių.

**Kapas Nr.41** (vaiko). Atidengtas 25 cm gylyje, tarp akmenų. Griaučiai stipriai apnykę, išlikę 24x35 cm dydžio plotelyje. Duobės galų orientacija pietų - šiaurės kryptimi. Kaukolės fragmentai pastebėti pietiniame gale.

**Radiniai.** Tarp kaulų rasta žalvarinė plokštinė išgaubtu viduriu segė, 2 žiedai, iš kurių vienas rombiškai išplatinta viršaus dalimi, kitas - vaikiškas žiedelis vytinio lankeliu, išpintu viršum. Taip pat rastas galastuvėlio fragmentas. Prie kaukolės kaulų aptiktas mažas lipdytas molinis puodelis.

Duobės užpilde rasta: plokštinės išgaubtu viduriu segės fragmentas, žalvarinio apkalo fragmentas, 12 vnt. puodų šukių.

**Kapas Nr.42** (vaiko). Aptiktas 18 cm gylyje, tarp akmenų, apnykęs, apardytas. Griaučių padėtis neaiški. Apatinio žandikaulio fragmente pastebėta išdygę 2 pie-niniai dantukai. Pagal kaulų fragmentų išsidėstymą duobėje, jos galai orientuoti pietryčių - šiaurės vakarų kryptimi. Galvos kaulų buvo rasta duobės pietryčių gale. Duobės dugne buvo 4 akmenys, tarp kurių aptikti vaiko palaikai.

**Radiniai.** Nuimant kaulų liekanas rasta: po kaukolės kaulais - 2 žalvariniai, didesnės apimties, rombiškai išplatintu ir tordiruotu viršum žiedai. Trečias mažas juostinis žiedelis rastas maždaug ties duobės viduriu. Kairėje ties kojų kaulais rasta 2 peiliukai ir mažas įtveriamas miniatiūrinis ietigaliukas. Virš griaučių duobėje rastas vytinio lankeliu išpintu viršum žiedas ir miniatiūrinis pentinis kirvelis. Duobės užpilde ir dugne rastos 5 puodų šukės.

**Kapas Nr.43** (degintinis). Šis kapas apardytas, rastas kapo Nr.44 duobės užpilde, 40 cm gylyje. Minėtos duobės dydis: 220 cm ilgio, 82 cm pločio. Ji galais orientuota į pietryčius - šiaurės vakarus. Duobės užpildo dalį (40-80 cm gylyje) sudarė labai intensyviai peleninga, maišyta su anglimis, degėisiais, perdegusiais žmonių kaulais, kurių buvo gausybė, su apdegusiais dirbiniais ir jų fragmentais, žemė. Tame sluoksnyje buvo ir daug keramikos.

**Radiniai.** Degintinių kapų liekanų sluoksnyje rasta: žalvarinis keturkampio formos apkalas, žalvarinis peilio makščių apkalo fragmentas, žalvarinė grandis, geležinė grandinė, sudaryta iš pailgų tordiruotų ir suspaustų grandelių, adatos fragmentas, antkaklės vytinio lankelio 5 fragmentai ir antkaklės plokštelinio galo

fragmentas, pasaginė atvyniotais galais segė ir aguoniniai ir pastorintais galais segių 2 fragmentai. Rasta plokštinė išgaubtu viduriu segė ir tokių pat segių atskiri 8 fragmentai, juostinės tordiruotu lankeliu, išplatintais galais apyrankės fragmentas, žalvarinis žvanguotis, 5 žiedai, 2 iš jų - masyvūs, lietiniai, 2 žiedai tordiruotu viršum, 1 - rombiškai išplatintu viršum. Rasta ir keli žiedų vytiniais lankeliais fragmentai. Keramikos rasta 58 vnt. Šukių. Dalis jų su apdegimo žymėmis.

**Kapas Nr.44** (kniūbsčias). Atidengtas 81 cm gylyje. Duobės ilgis 220 cm, plotis 82 cm. Mirusysis guldytas kniūbsčias, ištiestomis rankomis ir kojomis. Galvos kryptis į pietryčius 130°. Griaučių ilgis 175 cm.

**Radiniai.** Prie kairiojo peties buvo padėtas įmovinis ietigalis. Griaučių viršuje, ant dubens kaulų rastas nedidelis pentinis kirvelis ir peilis. Po griaučiais, juosmens ir dubens kaulų srityje buvo rasta geležinė diržo saktis ir žalvarinė grandis, akmens galąstuvo fragmentas, yla. Rasti 3 žiedai, kurie buvo užmaiti mirusiajam ant pirštų: kairės rankos - 1 juostinis žiedas, dešinės rankos - dviejų pirštų, po vieną žiedą rombiškai išplatintu viršum. Kojų gale buvo pastatytas ornamentuotais šonais dubuo, kuriame ir šalia jo buvo rasta gaidžio kaulų.

Duobėje prie griaučių ir po jais pastebėta nemažai anglių, rastos 4 puodo šukės. Po griaučiais, duobės dugne, rasta apdegusių dirbinių fragmentų: peilio įkotės galas, juostinės apyrankės išplatinto galo fragmentas, žalvarinis dvigubas apkalas ir pasaginės segės liežuvėlis.

**Kapas Nr.45** (vaiko). Aptiktas 27 cm gylyje. Kapas beveik sunykęs. Duobės galai orientuoti pietryčių - šiaurės vakarų kryptimi. Jos dydis nenustatytas. Griaučių liekanos pastebėtos 35x52 cm dydžio plotelyje. Kaukolės fragmentai rasti pietrytiniame duobės gale.

**Radiniai.** Į kapą buvo dėta: peiliukas tiesia nugarėle, akmens galąstuvus, miniatiūrinis pentinis kirvelis užlenkta pentimi, žalvarinė diržo saktis su apkalu. Kape rastas nedidelis pūstais šonais puodelis, kuriame pastebėta degėsių. Kape prie kaulų rasta puodo šukė.

Duobės užpilde virš griaučių liekanų buvo rasta žalvarinė išgaubtu viduriu plokštinė segė.

**Kapas Nr.46.** Atidengtas 82 cm gylyje. Duobės ilgis 188 cm, plotis - 74 cm. Griaučiai išlikę gerai. Mirusysis guldytas aukštiekninkas, ištiestomis kojomis. Dešinė ranka palenka kampu, plaštaka uždėta ant kairiojo dubens. Kairė ranka nežymiai palenka, dilbiu guli ant kairiojo dubens, plaštaka - tarp šlaunikaulių. Galvos kryptis į pietryčius 135°. Griaučių ilgis 155 cm. Atrodo, kape palaidota moteris.

**Radiniai.** Dešinėje mirusiojo pusėje prie galvos gulėjo odinių peilio makščių su žalvario apkaustais dalis, žiedas tordiruotu viršum ir geležinė grandis, į kurią buvusi įdėta kita, kiek mažesnė (sunyko). Kojų link, ties šonu buvo padėta žalvarinė plokštinė išgaubtu viduriu

sege. Krūtinės srityje rasta pasaginė segė atvyniotais galais, vielute apsuktu lankeliu, amuletas, 3 žiedai, iš kurių 2 - tordiruotais viršum, 1 - vytiniu lankeliu, išpintu viršum. Kartu su žiedais gulėjo maža pasaginė segelė atvyniotais galais ir sutrūkęs, apnykęs geležinis smeigtukas. Nuimant kaulus, po jais, galvos - pečių srityje iš dešinės rasta visa krūva papildomai dėtų įkapių: 2 amuletai, 8 žiedai: 2 - masyvus lietišis ir kaltinis, 5 - tordiruotais viršum (vienas iš jų geležinis), 1 - rombišku viršaus išplatiniu. Taip pat rastas peilio makščių galo žalvarinis apkaustas, apyrankės juostinės tordiruotu lankeliu išplatintasis galas susuktas vamzdeliu, į 4 dalis sulaužyta vytinė, su plokštelėmis galuose antkaklė. Po ja dar buvo rastos 4 žalvarinės (dalis jų sulankstytos) plokštinės išgaubtu viduriu segės ir tokios pat geležinės sagės fragmentas. Kairėje pusėje po kaukole ir prie jos gulėjo paukščio kaulų krūvelė.

Prie griaučių buvo rasta 64 vnt. puodų šukių. Duobės užpildo žemėse rasta ir apdegusių radinių: antkaklės vytinio lankelio fragmentas, apsilėdęs stiklo karolis, žiedas, apyrankės, žiedo ir adatos fragmentai.

**Kapas Nr.47** (vaiko). Aptiktas 34 cm gylyje, tarp akmenų. Duobės dydis nenustatytas. Griaučiai sunykę, beišliko 2 pieniniai dantys. Radiniai pasklidę maždaug 35x52 cm plotelyje.

**Radiniai.** Iš įkapių rasta: geležinė yla, akmeninis verpstukas, žalvarinė plokštinė išgaubtu viduriu segė, žvanguotis, 7 vnt. puodų šukių. Kapo duobės žemių užpilde pastebėta perdegusių žmogaus kaulų ir apdegusių žalvario dirbinių fragmentų - ašelės formos dirbuko fragmentas ir apyrankės vytinio lankelio fragmentas.

**Kapas Nr.48** (moters). Atidengtas 85 cm gylyje, po aukščiau aprašytuju kapu (Nr.47). Duobės ilgis 210 cm, plotis 63 cm. Griaučiai išlikę gerai. Mirusioji guldyta aukštiekninka, ištiestomis kojomis. Dešinė ranka sulenkta taip, kad atrodo įsisprendusi. Jos plaštaka uždėta ant dešiniojo dubens. Kairė ranka ištiesta palei šoną, pirštai guli prie kairiojo šlaunikaulio. Galvos kryptis į pietryčius 165°. Griaučių ilgis 165 cm. Duobėje dėti akmenys.

**Radiniai.** Ant krūtinės išilgai išsidėstę gulėjo 5 žalvarinės plokštinės išgaubtu viduriu segės. Pasaginė segė tordiruotu lankeliu atvyniotais galais gulėjo ant dešinės rankos žasto. Žiedas tordiruotu viršum buvo užmaitas ant kairės rankos bevardžio piršto. Be šio, rasti dar 3 žiedai: vienas vytiniu lankeliu, išpintu viršum, 2 žiedai - rombiškai ir ovaliai išplatintais viršumis gulėjo prie dešinės rankos plaštakos. Peilis ir geležinė grandis rasti po dešiniuju dubens kaulu. Subirusio puodo šukių lizdas rastas prie mirusiojo kaukolės, kairėje jo pusėje. Be to, prie griaučių duobėje buvo rastos dar 5 šukės.

Duobės užpilde pastebėta perdegusių žmogaus kaulų, anglių, rasta apdegusių radinių: amuleto apkalo pakabutis, plokštinės segės išgaubtu viduriu pakraščio fragmentas.

**Kapas Nr.49** (vyro). Atidengtas 73 cm gilyje. Duobės ilgis nenustatytas, plotis - 62 cm. Kapas apardytas laidojant k.Nr.48 mirusį. Griaučių viršutinė pusė sudaryta, beišliko tik žemutinė dalis - kaulai nuo juosmens. Mirusysis buvęs guldytas aukštiełninkas, ištiestomis kojomis, kurių galai per čiurnas sukryžiuoti. Rankos abi kiek palenktos, dilbiai guli ant dubens, plaštakos - tarp šlaunikaulių. Galvos kryptis į rytus 90°.

**Radiniai.** Prie dešinės rankos pirštų rasti 4 žiedai. Iš jų 3 - rombiškai išplatintais viršum (vienas jų rastas ant piršto) ir 1 - vytinium lankeliu, išpinta viršaus dalimi. Tarp kairės rankos kaulų rastas rutulio formos lietinis žalvarinis žvanguotis. Po griaučiais, dubens srityje rasta peilio medine rankena odos makštyse liekanos. Makštys buvę apkaustytos žalvariu. Kartu rasta amuletas ir žalvario grandis, kurie kartu surišti plona odos juostele. Šalia gulėjo ir akmeninis galąstuvėlis. Po dešiniu žastikauliu rasta geležinė diržo sagtis. Duobėje rastos 91 įvairių puodų šukė.

Duobės užpilde pastebėta anglių, perdegusių žmogaus kaulų, rasta apdegusių radinių: peilio įkotė, žalvarinis išgaubtas apkalas, žalvarinis lietinis uždaras žiedas, paaukštintu ir pastorintu viršumi. Prie mirusiojo kojų rastas paukščio kojos kaulas.

**Kapas Nr.50** (kniūbsčias). Atidengtas 70 cm gilyje. Duobės ilgis apie 203 cm, plotis 58 cm. Mirusysis guldytas kniūbsčias, ištiestomis kojomis. Dešinė ranka ištiesta palei šoną, kairės rankos alkūnė atmesta išorėn, ranka prispausta po krūtine. Galvos kryptis į pietryčius 145°. Griaučių ilgis 162 cm. Kapo duobėje dėti akmenys.

**Radiniai.** Pentinis išplatintais ašmenimis kirvis gulėjo prie dešinės kojos pėdos. Du peiliukai rasti atskirai: vienas prišlietas prie kairės kojos šlaunikaulio, antrojo liekanos gulėjo po dešinės rankos žasto kaulu. Po griaučiais rasta: trys žiedai, rombiški, ovaliai išplatintu ir tordiruotu viršum, buvę užmaiti mirusiajam ant dešinės rankos pirštų. Vienas iš jų išlikęs ant piršto kaulo. Juosmens srityje gulėjo geležinė grandis. Ant krūtinės rasta pasaginė tordiruotu lankeliu segė (jos galai atvynioti) ir žiedas pastorintu viršum, gulėjęs ant krūtinės prie kairės rankos pirštų. Greta jo dar rasta sutrūkusio juostinio žalvarinio žiedo fragmentai. Ten pat gulėjo ir 3 puodo šukės bei 3 akmenys skeltės.

Duobės užpilde pastebėta truputis perdegusių žmogaus kaulų, rasta apdegusių radinių: vytinio antkaklės lankelio ir masyvaus žvangučio fragmentai, pasaginių segių 2 fragmentai, žiedo išplatintu viršum ir geležinės adatos fragmentai.

**Kapas Nr.51** (moters). Atidengtas 76 cm gilyje. Duobės ilgis nenustatytas, plotis 64 cm. Griaučiai apnykę. Mirusioji guldyta aukštiełninka, ištiestomis kojomis. Abi rankos per alkūnes palenktos, abi plaštakos guli ant kairiojo dubens. Galvos kryptis į pietryčius 165°. Griaučių ilgis 151 cm. Duobėje dėti akmenys.

**Radiniai.** Prie dubens kaulo dešinėje gulėjo apnykęs peiliukas ir geležinė grandis. Kojų galo link, prie kojos kelio rastas akmeninis verpstukas. Priešingoje griaučių pusėje, ties kairiuoju šonu rasta adata ir yla. Mirusiajam ant kaklo buvo uždėta žalvarinė vytinė 3-jų apvijų antkaklė, kurios galai užsibaigia plokštelėmis. Rastos 5 segės: trys iš jų plokštinės išgaubtu viduriu gulėjo dešinėje ties kaukole ir ant kairiojo dubens, o dvi pasaginės segės gulėjo ant krūtinės abiejose jos šonuose. Iš 5 žiedų, kurie rasti tarp subirusių pirštų kaulų, 3 buvo tarp šlaunikaulių, 2 - virš kairiojo dubens kaulo. 4-rių žiedų viršus rombiškai išplatinti, penktojo - tordiruotas. Kojų gale, prie kairės kojos šono buvo padėtas molio puodelis. Greta jo - smulkaus paukščio kaulų krūvelė.

Duobėje, prie griaučių, po jais ir virš jų rasta iš viso 51 vnt. puodų šukių. Duobės užpilde pastebėta anglių, perdegusių žmogaus kaulų, rasta apdegusių radinių: segių - pasaginės ir plokštinės išgaubtu viduriu fragmentai, apskritos žalvarinės plokštelės fragmentas, amuleto apkausto dalis.

**Kapas Nr.52** (vyro). Aptiktas 97 cm gilyje. Duobės ilgis 205 cm, plotis 54 cm. Griaučiai apnykę, ne pilnai išlikę, ypač aukštutinė jų dalis. Mirusysis guldytas ant dešiniojo šono, aukštutinė griaučių dalis kiek palinkusi į priekį. Kojos per kelius palenktos, per šlaunikaulius sukryžiuotos. Rankų padėtis ne visai aiški, atrodo, jos buvę sulenktos smailiu kampu, nes pirštų rasta ant krūtinės. Galvos kryptis į pietryčius 140°. Griaučių ilgis 161 cm.

**Radiniai.** Peilis tiesia nugarėle rastas prispaustas po kairiuoju šlaunikauliu. Molinio žiesto puodo žemutinė pusė buvo prišlieta prie kairiojo šlaunikaulio virš pakinklio. Jame gulėjo mažo paukščio kaulai. Aukščiau puodo, prie jo, rastas neaiškios paskirties masyvus geležinis dirbinys, o greta jo - geležinė yla. Po kaukole gulėjo geležinis į ylą panašus dirbinys (strėlės antgalis?) ir 2 puodo šukės. Iš papuošalų rasti tik 2 žiedai, buvę užmaiti ant pirštų, uždėtų ant krūtinės. Vienas jų - rombiškai išplatintu, kitas - ovaliai išplatintu viršum, abu užkeistais galais.

Duobės užpilde pastebėta anglių, perdegusių žmogaus kaulų, rasti susilydę į vieną 2 žalvariniai lietiniai paaukštintu viršum žiedai.

**Kapas Nr.53** (vyro). Atidengtas 76 cm gilyje. Duobės ilgis 223 cm, plotis 68 cm. Griaučiai išskirtinai stambūs, išlikę gerai. Mirusysis guldytas aukštiełninkas,

ištiestomis kojomis. Abi rankos kiek palenktos, plaštakos sudėtos tarp šlaunikaulių. Galvos kryptis į vakarus 270°. Griaučių ilgis 172 cm. Duobėje buvo stambių granito akmenų.

**Radiniai.** Peilis buvo rastas kairėje pusėje prie dilbio kaulo ir dubens. Juosmens srityje po alkūne rastas akmens galastuvas, greta jo - maža geležinė sagtelė. Ant blauzdikaulių ties pėdomis buvo uždėtas didelis molinis dubuo aprtrupėjusiais pakraščiais. Jame rasta paukščio kaulų. Iš papuošalų kape buvo rasta ant 3-jų pirštų kaulų užmauti žiedai: po vieną iš jų - rombiškai išplatintais viršum, trečiasis - vytiniu lankeliu išpintu viršum.

Duobėje prie griaučių ir virš jų rasta 32 vnt. skirtingų puodų šukių. Užpilde pastebėta nemažai perdegusių žmogaus kaulų, anglių, rasta apdegusių radinių: vytinės antkaklės lankelio fragmentas, žalvarinis trilypis karolis, pasaginės segės pastorintas galas, žvangučio, lietinis žalvarinis žiedas tordiruotu viršum ir užkeistais galais.

**Kapas Nr.54.** Atidengtas 70 cm gylyje. Duobės ilgis 220 cm, plotis 70 cm. Jos galų kryptis - rytai-vakarai. Griaučiai suardyti, beišlikę atskiri kaulų fragmentai. Duobės rytiniame gale pastebėta kaukolės fragmentų.

**Radiniai.** Prie išsklaidytų kaulų liekanų duobėje rasta 6 vnt. puodų šukių.

**Kapas Nr.55.** Atidengtas 96 cm gylyje. Duobės ilgis nenustatytas, plotis 70 cm. Griaučiai duobės PR gale kiek apardyti, buvę apkrauti akmenimis. Mirusysis guldytas aukštiekninkas, ištiestomis kojomis. Dešinė ranka palenкта, plaštaka uždėta ant dešiniojo dubens. Kairė ranka ištiesta palei šoną. Galvos kryptis į pietryčius 150° kryptimi. Griaučių ilgis 160 cm.

**Radiniai.** Virš dešiniojo dubens kaulo buvo padėtas peilis. Nuo jo 9 cm į kojų pusę rasta ornamentuota puodo šukė. Prie kaukolės gulėjo 3 pažaliavę pirštų kauliukai, ant vieno iš jų buvo užmautas žalvarinis rombiškai išplatintu viršum žiedas. Virš griaučių rastos 2 molinio puodo šukės.

**Kapas Nr.56 (vaiko).** Aptiktas 25 cm gylyje, tarp akmenų. Kapas apnykęs, apardytas. Duobės dydis nenustatytas. Akmenys supo maždaug 50x65 cm dydžio plotelį, kuriame rasta griaučių liekanos. Duobės galai pietryčių-šiaurės vakarų kryptimi. Griaučių beišlikę tik nedideli fragmentai. Kaukolės fragmentai pastebėti duobės pietrytiniame gale.

**Radiniai.** Tarp griaučių liekanų rasta: mažas geležinis peiliukas, vaikiškas mažas žiedelis rombiškai išplatintu viršum ir 3 skirtingos puodų šukės. Taip pat rastas ir vienas paukščio kojos kaulėlis.

Duobės dugne po griaučiais pastebėta perdegusių žmogaus kaulų, rasta apdegusių radinių: žalvarinė juostinė apyrankė tordiruotu lankeliu bei nulaužtais galais ir geležinė nulaužtu galu adata.

**Kapas Nr.57 (kenotafas).** Aptiktas 50 cm gylyje, degėsingoje, ovalios formos 173x240 cm dydžio apeiginėje duobėje, šiauriniame jos pakraštyje. Joje rasta pavienių apdegusių ir neapdegusių dirbinių bei jų fragmentų, ypač daug keramikos.

Kenotafas įrengtas degėsingose žemėse, 60 cm gylyje, 50x50 cm plotelyje, užkasant ten sumestų apdegusių įkapinių daiktų, priklausiusių vyrui - raiteliui, komplektą. Jų išsidėstymas ne viename lygyje, ne vienoje vietoje kelia mintį, kad komplekto daiktai buvo metami pilant ar žeriant ant jų kartu degėsingas žemes.

**Radiniai.** Komplekte buvo: 2 plačiaaašmeniai pentinai kirviai, įmovinis ietigalis karklo lapo pavidalo plunksna su ryškia išilgine briauna, peilis tiesia nugarėle siaurais ašmenimis, skustuvo ašmenų geležtė, tordiruota ties viduriu geležinė yla, 2 pentinai išlenktais šonų lankeliais su "žvaigždutėmis" vietoj spyglio, geležinė profiliuota nedidelė sagtelė, 2 balno kilpos, dvinariai žaslai.

Apeiginės duobės degėsingų žemių užpilde rasta: žalvarinė pasaginė segė, galuose užsibaigianti gyvulinėmis galvutėmis, 3 plokštinės išgaubtu viduriu segės ir atskirų tokių pat segių 2 fragmentai, pasaginių segių 2 liežuvėliai, vytiniu antkaklių lankelių 3 atskiri fragmentai, žalvarinis grandinėlės, sudarytos iš dvigubų grandelių, 21,5 cm ilgio fragmentas, žalvariniai apkalai, žvangučio fragmentas ir šviesaus akmens verpstukas. Be to, rasta 268 vnt. žiestų įvairių puodų šukių.

## ILIUSTRACIJŲ SĄRAŠAS

- 1 pav. Vaizdas į Kuršų kapinyną.
- 2 pav. Kuršų kaimo vietovės situacijos planas.
- 3 pav. Kuršų kapinyno kapų situacijos planas.
- 4 pav. Kenotafo įkapės.
- 5 pav. Kapo Nr. 48 planas.
- 6 pav. Kapo Nr. 52 planas.
- 7 pav. Kapo Nr. 44 planas.
- 8 pav. Kapo Nr. 53 planas.
- 9 pav. Segė su užrašu "Ave Maria" (kapas Nr.6).
- 10-11 pav. Puodai iš griautinių kapų.
- 12 pav. Dviašmenis kalavijas iš kapo Nr.32.
- 13 pav. Kapo Nr. 44 radiniai.
- 14 pav. Kapas Nr. 48.
- 15 pav. Pasaginė segė gyvuliniais galais.
- 16 pav. Kapo Nr. 48 radiniai.
- 17 pav. Kapo Nr. 6 radiniai.



KURŠŲ KAPINYO KAPŲ IR RADINIŲ SUVESTINĖ

Kapo Nr.	Lytis	Duobės gylis (cm)	Duobės dydis (cm)	Galvos kryptis	Kaklo papuošalai	
					Antkaklės	Vėriniai
1	2	3	4	5	6	7
1		27		PR		
2	mot.	37	56x256	PR 140°	1	
3	"	66		ŠV 340°	1	
4	"	80		V 270°	1	
5	mot., 2 vaik.	51	x239	PR 110°	X	
6	mot.	60		PR 110°	1	
7	vyr.	79	91x200	PR 120°		
8	mot.	50		PR 140°	1	X
9	vaik.	95	53x130	P		
10	vyr.	36	82x285	V 260°		
11	mot.	18				
12		66		PR 120°		
13	vyr.	18		R		
14	vaik.	35	53x139	PR 120°		X
15	"	38	50x110	P		
16	mot?	69	120x180	P 180°		
17	vyr.	60	96x210	Š 350°		
18	vyr.	60	68x190	ŠV 250°		
19	vaiko	27	45x100	PR 120°		
20	mot.	55		PR 135°	1	X
21	vyro	10				
22		30		ŠV		
23	mot.	40	100x290	ŠV 290°		
24	vyro	37		PR 130°		
25	mot.	30		P 180°	1	
26	vyro	50	90x260	ŠV		
27	mot.	25	50x156	P 180°		X
28	2 vaikai	20	68x123			
29	vaiko	38	61x105	P 180°		
30		15	89x170			
31	vaiko	46		PR 135°		
32	vyro	38	79x243	PR 110°		
33		18				
34		38	65x105	R 90°		
35	mot.	45	65x164	P 180°		X
36	vyro	45		R 90°		
37	mot.	45	60x175	PR 110°	1	X
38	vyro	100				
39	degintinis	71	21x35			
40	vaiko	60		R		
41	"	25		P		
42	"	18		PR		
43	degintinis	40-80	82x220			
44	vyro	81	82x220	PR 130°		
45	vaiko	27		PR		
46	mot.	46	74x188	PR 135°	1	
47	vaiko	34				
48	mot.	85	63x210	PR 165°		
49	vyro	73	62	R 90°		
50	v "	70	58x203	PR 145°		
51	mot.	76	64	PR 165°	1	
52	vyro	97	54x205	PR 140°		
53	"	76	68x223	V 270°		
54		70	70x220	R		
55		96		PR 150°		
56		25		PR		
57	kenotafas	60	50x50			

Kapo Nr.	SEGĖS		ŽIEDAI					Amuletai
	Plokštinės	Pasaginės	Išplatintu viršum	Tordiruotu viršum	Išpintu viršum	Kiti	Juostiniai	
1	8	9	10	11	12	13	14	15
1			3					
2	3	1	1	2	1		2	
3	1		2					
4	5	1	4				2	1
5	4		6	2	1		1	
6	3	1	2			1		
7			1			2		
8	3	2	3	1	2		1	
9	1	1						
10			5	1			4	
11	5							1
12			1				1	
13								
14	1	1						
15								
16	1	1	1	1				
17			2			1		
18			3					
19			3					
20	4	1	2	1	1			
21								
22			1	1				
23	1	1	4				1	
24			5		1			1
25	3		3		1			1
26			2	1				
27	3							
28		1	1					
29	3		1					
30	1							
31							1	
32			3	2	1			
33							1	
34			1					
35	3	1	2					
36			1			1		
37	2	1	2	1		1		1
38			3	3				
39								
40	1					1		
41	1		1		1			
42			1	1	1		1	
43								
44			2		2			
45	1							
46	6	2	1	7	1	2		3
47	1							
48	5	2	2	1	1			
49								1
50			2	1		1		
51	3	2	4	1				
52			2					
53			2		1			
54								
55			1					
56			1					
57								

GINKLAI IR DARBO ĮRANKIAI

Kapo Nr.	Kalavijai	Įetigaliai	Strėlių antgaliai	Kirviai	Peiliai	Ylos	Kaltai	Skiltuvai	Galastuvai	Verpstukai	Adatos
1	16	17	18	19	20	21	22	23	24	25	26
1					2	1					
2			1		1					1	
3											
4					1						
5				1	2						
6		1			1						
7					2		1				
8					2						
9					1						
10					2						
11											
12						1					
13				1	1						
14					1						
15		1			1						
16											
17					2						
18			1		2						
19											
20										1	1
21				1	1						
22					1				1		
23					1					1	
24		1			2	1			1		1
25										1	
26		1							1		
27					1						
28										1	
29					1						
30					1	1					
31					1						
32	1				2	1	1				1
33											
34											
35					2						
36			1		1						
37					2	1				1	
38					3				1		
39											
40											
41									1		
42		1			2						
43											
44		1		1	1	1			1		
45					1				1		
46					1						
47						1			1	1	
48					1						
49					1				1		
50				1	2						
51					1	1				1	1
52			1		1	1					
53					1				1		
54											
55					1						
56					1						
57											

Kapo Nr.	REIKMENYS, PRIEDAI					KERAMIKA				PASTEBĖTA	
	Sagtys	Grandys	Piniginės	Pinigai	Miniat. kirveliai	Skustuvai	Puodai	Šukės	Deg. kapų radiniai	Deg., kaul., anglys	Paukšč. kaulai
1	27	28	29	30	31	32	33	34	35	36	37
1	1		x	4				x	x	x	
2								x	x	x	
3								x		x	
4	1	2					1	x	x	x	x
5	1	2				1	1	x	x	x	
6	1							x	x	x	
7	1	1					1	x	x	x	
8							1	x	x	x	
9	1								x		
10	1		x					x	x	x	x
11							1	x	x		
12								x			
13		2									
14							1	x			
15	1				1			x			
16							1	x		x	
17	1	1				1	1	x	x	x	
18	1	2					1	x		x	
19											
20	1	1						x	x	x	x
21						1	1	x	x		
22	1							x	x		
23											x
24	1	2	x					x			x
25							1		x	x	x
26								x	x	x	
27							1	x	x		
28											
29			x					x			
30	1							x			
31								x		x	
32	1						1	x	x	x	
33								x	x	x	
34								x	x	x	
35							1	x	x	x	
36	1	1						x		x	
37					1	1	1			x	
38	1	1	x					x	x	x	
39											
40								x		x	
41							1	x	x		
42					1			x			
43											
44	1	1					1	x	x	x	x
45	1				1		1	x			
46		1						x	x	x	x
47								x	x		
48		1			1		1	x	x	x	
49	1	1						x	x	x	x
50		1						x	x	x	
51		1					1	x	x	x	x
52							1	x	x	x	x
53	1						1	1	x	x	x
54								x			
55								x			
56								x			x
57											

# DAS GRÄBERFELD VON KURSCHAI

VON LAIMA VALATKIENĖ

## ZUSAMMENFASSUNG

Es befindet sich im Kreis Telschiai. Es wurde 1987 entdeckt und in demselben Jahr der zerstörte Teil, im Umfang von 307 m<sup>2</sup> vom Telschaiser ethnografischen Museum erforscht. Es wurden 2 Gräber der XIII-XIV Jahrhunderte mit Brandbestattung und 54 Gräber, die Skelettbestattung aus dem XV Jahrhundert aufweisen, entdeckt. Vorhanden war auch ein Kenotaph (vermutlich XIII-XIV Jhrh).

Die meisten Gräberfelder aus dem XIII-XVI Jhrh. erwiesen sich als vernichtet, und an ihrer Stelle sind später Gruben ausgegraben für Körpergräber des XV Jahrhunderts.

Der Ausmaß dieser Gruben erreicht bis zu 290x90 cm. Die Beerdigungsbeigaben dieser Gräber samt der Kohle und einzelner Fragmenten verbrannter Skelette sind in die Grabgruben des XV Jahrhunderts aufgeschüttet worden. Bei der Untersuchung dieser Gräber aus dem XV. Jahrhundert sind Beigaben und ihre Reste aus XIII-XIV Jhrh., darunter eine große Anzahl von Tontöpfchenscherben gefunden worden.

Die Gräber mit Körperbestattung aus dem XV. Jahrhundert befanden sich in Gruben, deren Tiefe bis zu 100 cm reichte.

Charakteristisch für den Bestattungsbrauch dieses Gräberfeldes ist es, daß die Toten in dieser Zeit in verschiedenen Richtungen beigesetzt werden, aber meistens mit ihren Köpfen in süd-östlicher Richtung.

Die Funde aus dem XV. Jahrhundert weisen Waffen, Werkzeuge, tägliche Gebrauchsgegenstände und Schmucksachen auf. Als Beigabe wurde in den Gräbern beider Geschlechter ebenfalls Keramik festgestellt.

Die Beigaben der männlichen Gräber ist eher karg und nicht verschiedenartig, arm an Waffen. Diese bestehen meistens aus Lanzen spitzen und Tullenäxten. Diese konnten sowie als Waffen, als auch Werkzeuge zur Arbeit benutzt werden. Ausnahmsweise wurde in der Grabgrube Nummer 32 ein Schwert gefunden. Oft waren auch Messer vorhanden, dagegen Schmucksachen waren in männlichen Gräbern rar, und dann nur als Fingerringe.

Die Frauengräber wiesen Arbeitsgegenstände, wie z.B. fürs Spinnen, Pfieme, Nadeln, Messerchen auf. Sie sind ziemlich reich an

Schmucksachen. Den Hals schmückten bronzene Halsringe mit Plattenabschluß. Halsbänder sind selten. Die Brust schmückten kleine bronzene hufeisenförmige Fibeln, meistens mit zylinderförmigem Abschluß und runde Plattenfibeln mit einer Höhlung in der Mitte. Die Hände wurden nur durch Ringe geschmückt. Genauso wie bei den Männern gab es zweierlei Ringe: mit geschlossenen und mit aneinander genäherten Enden. Die letzteren kommen öfter vor.

Die symbolischen Schmucksachen, in Form von Anhängern mit Tierklauen in Bronze eingefaßt, kommen selten vor.

In einer der Grabgruben fand man vier altertümliche geprägte litauische Münzen vom Typ 2.

Das Gräberfeld von Kurschai seiner Beerdigungs- und Fundart nach gehört zum XIII. - Anfang XV. Jhrh.

## VERZEICHNIS DER ABBILDUNGEN

- Abb. 1. Aussicht auf das Gräberfeld von Kuršai im Frühling 1987.  
Abb. 2. Plan der Situation der Gegend des Dorfes Kuršai.  
Abb. 3. Plan der Situation von Gräbern und Gruben.  
Abb. 4. Grabbeigaben von Kenotaf (Graben VII).  
Abb. 5. Grab Nr. 48.  
Abb. 6. Grab Nr. 52.  
Abb. 7. Grab Nr. 44.  
Abb. 8. Grab Nr. 53.  
Abb. 9. Fibel mit der Aufschrift "Ave Maria" (Grab Nr. 6).  
Abb. 10-11. Muster der Töpfe.  
Abb. 12. Schwert mit Doppelschneide (Grab Nr. 32).  
Abb. 13. Fundsachen aus dem Grab Nr. 44.  
Abb. 14. Grab Nr. 48.  
Abb. 15. Hufeisenförmige Fibel (rituelle Grube, Graben VI-VII).  
Abb. 16. Grabbeigaben des Grabs Nr. 48.  
Abb. 17. Grabbeigaben des Grabs Nr. 6.

# МОГИЛЬНИК В КУРШАЙ

ЛАЙМА ВАЛАТКЕНЕ

## РЕЗЮМЕ

Могильник в Куршай находится в Тельшайском р-не. В 1987 г. он был найден, и в том же году Тельшайский краеведческий музей исследовал разрушенную часть площадью 304 м<sup>2</sup>. Обнаружены 2 погребения с трупосожжением XIII-XVI вв. и 54 погребения с трупоположением XV в., а так же одна жертвенная яма, в которой обнаружен кенотаф /XIII-XIV вв./.

Большинство погребений XIII-XIV вв. разрушено, на их месте выкапывались ямы для погребений с трупоположением XV в. Величина этих ям достигала 290x90см. Погребальный инвентарь из этих погребений вместе с углем и мелкими фрагментами сожженных костей засыпался в насыпи погребальных ям в XV в. При исследовании погребений XV в. таких насыпей в них было обнаружено много предметов и их обломок XIII-XIV вв., а так же множество черепков глиняных сосудов.

Погребения с трупоположениями XV в. были обнаружены в ямах, глубина которых до 100 см.

Характерной чертой погребального обряда могильника является то, что покойников хоронили с разной ориентацией по сторонам света. Большинство из них ориентированы головой на юго - восток.

Вещевой материал из погребений XV в. составляют орудия, орудия труда, предметы бытового назначения и украшения.

Для погребального инвентаря мужчин и женщин характерны глиняные сосуды.

Погребальный инвентарь мужчин немногочислен и разнообразен. Оружия редки. Они составляют: втулчатые наконечники копий, широколезвийные топоры, которые могли быть и оружием, и орудием труда. Только в погребении No 32 найден меч. Чаще встречались ножи.

В мужских погребениях украшений очень мало. Чаще встречались перстни.

В женских погребениях из предметов орудий труда встречаются каменные пряслицы, шила, иглы, ножики.

Более многочисленны украшения. Шеи украшали бронзовые шейные гривны с пластинчатыми концами, ожерелья встречаются редко. Небольшие бронзовые подковообразные фибулы, из которых чаще встречались фибулы с цилиндрическими концами и круглые пластинчатые фибулы с вогнутой средней частью, найдены в области груди. Из украшений рук найдены только перстни. Они, как и в погребениях мужчин, делятся на закрытые и с заходящими концами. Последние более многочисленны.

Символические украшения - в виде подвесок окованных бронзой когтей зверей - встречались редко.

В одном погребении найдены 4 ранние чеканные литовские монеты второго типа.

Могильник Куршай по погребальному обряду и найденному погребальному инвентарю относится к XIII в. - первой половине XV века.

## СПИСОК ИЛЛЮСТРАЦИЙ

- Рис. 1. Вид на могильник Куршай.  
Рис. 2. Ситуационный план местности села Куршай.  
Рис. 3. Ситуационный план погребений могильника Куршай.  
Рис. 4. Инвентарь кенотафа.  
Рис. 5. План погребения No. 48.  
Рис. 6. План погребения No. 52.  
Рис. 7. План погребения No. 44.  
Рис. 8. План погребения No. 53.  
Рис. 9. Фибула с надписью "Ave Maria" (погребение No. 6).  
Рис. 10-11. Горшки из могил с труположением.  
Рис. 12. Двухлезвийный меч из погребения No. 32.  
Рис. 13. Инвентарь погребения No. 44.  
Рис. 14. Погребение No. 48.  
Рис. 15. Подковообразная фибула с головками в виде звериных голов.  
Рис. 16. Инвентарь погребения No. 48.  
Рис. 17. Инвентарь погребения No. 6.