

Lietuvos istorijos institutas

Gytis Piličiauskas

Šventosios senovės gyvenvietės (1813), Palangos m.,

Monciškės, Baltų, Šviesos gatvių

2013 m. archeologinių žvalgomųjų tyrimų

ATASKAITA

Vilnius 2014

TURINYS

Įvadas	3
Ankstesnių tyrimų apžvalga	3
Tyrimų aprašymas	4
Tyrimai GPR georadaru	4
Šurfai	5
Radinių sąrašas	13
Išvados	14
Brėžiniai ir nuotraukos	15
Priedai	26
Projektas	27
Leidimas	33
Pažyma	35
Radinių perdavimo muziejui aktas	40

IVADAS

2013 m. rugsėjo mėn. buvo atlikti žvalgomieji archeologiniai tyrimai Šventosios senovės gyvenvietėje (1813), Palangos m., 860 m ilgio suprojektuotos elektros kabelio trasos vietoje Monciškės, Baltų ir Šviesos gatvėse (1 pav.). Kultūros paveldo departamentas išdavė leidimą vykdyti archeologinius tyrimus Nr. LA 314 (2013-09-12) pagal tyrimų projektą Nr. 314 (2013-09-10).

Žvalgomųjų tyrimų tikslas buvo tiksliai lokalizuoti senovinio vandens telkinio, neolito laikotarpio ežero R krantą ir nustatyti, ar priekrantėje bei pakrantėje yra susidaręs, išlikęs archeologinis sluoksnis.

Tyrimus atliko Lietuvos istorijos institutas AB LESTO užsakymu. Fotografavo, matavimus ir geofizikinius tyrimus atliko ataskaitos autorius.

ANKSTESNIŲ TYRIMŲ APŽVALGA

Šventosios archeologinio komplekso tyrimai vyksta su pertraukomis jau beveik pusę amžiaus. 1967-1972 ir 1982-1995 m. tyrimai aprašyti R. Rimantienės monografijose¹. 1997-1998 m. V. Juodagalvio kasinėjimų medžiaga publikuota tik iš dalies². 2000-2010 m. tyrimai detaliam aprašyti 2011 m. tyrimų Šventojoje G. Piličiausko ataskaitoje³, iš dalies skelbti mokslinėje spaudoje⁴.

Trasos vieta jau buvo tyrinėta Sergiškių gatvėje, kur 2012 m. G. Piličiauskienė tyrė 14 2x1 dydžio šurfų, kuriuose nebuvo rasta jokių archeologinių radinių. Artimiausi projektuojamai elektros trasai žvalgomieji tyrimai vyko sklypuose Miglos g. 6⁵, Baltų g. 7⁶, Baltų ir Šviesos gatvėse ties jų sankryža⁷, Jotvingių g. 4⁸. Buvo tiriami 1-2 m² dydžio šurfai. Tik labiausiai į V nutolusiame sklype Miglos g. 6 0,7-1,3 m gylyje aptiktos ežerinės nuosėdos - sapropelis, kitur po arimu iš karto buvo smulkus jūrinės kilmės smėlis. Archeologinių radinių vykdant šiuos darbus nebuvo rasta.

Arčiausiai trasos, tačiau labai apytiksliai yra lokalizuojama Šventosios 18 radimvietė. Anot R. Rimantienės 1967 m. joje buvo rasta paviršiuje išsibarsčiusių gintaro ir titnago nuoskalų ir dirbinių, tačiau bandomojoje perkasoje nesuauto archeologinio sluoksnio neaptikta - po suartu durpių sluoksniu sekė smėlis. Dar keletas radimviečių (19-22, 24-25) žinomos į P ir Š nuo Šviesos gatvės. 1970-71 m. R. Rimantienės tyrinėta 23 gyvenvietė yra 250-300 m į V, ŠV ir Š nuo projektuojamos elektros trasos. 1967 m. arimuose į Š ir P nuo Šviesos g. surinkta šiek tiek gintaro, titnago, keramikos⁹.

Šiandien suprojektuotos trasos vietoje, taip pat ir visoje rytinėje senovinio Monciškių ežero pakrantėje žemė nėra ariama, o daugelis seniau žinotų radimviečių sunkiai lokalizuojamos dėl netikslų, kartais prieštaringų aprašymų.

¹ pvz. Rimantienė R. Akmens amžiaus žvejai prie Pajūrio lagūnos. 2005, Vilnius

² Juodagalvis V., Simpson D. N.. Šventoji revisited – the joint Lithuanian-Norwegian project, *Lietuvos archeologija*, Vilnius, 2000, t. 19, p. 139–151

Juodagalvis V., Rimantienė R.. Tarptautinė ekspedicija Šventojoje 1998 m.. *ATL 1998 ir 1999 metais*, Vilnius, 2000, p. 34-37

³ Piličiauskas G. Šventosios senovės gyvenvietės (1813) 2011 m. žvalgomųjų archeologinių tyrimų ataskaita. Vilnius, 2012

⁴ Piličiauskas G., Mažeika J., Gaidamavičius A., Vaikutienė G., Bitinas A., Skuratovič Ž., Stančikaitė M.. New archaeological, paleoenvironmental, and ¹⁴C data from Šventoji Neolithic sites, NW Lithuania. *Radiocarbon*, 2012, 54(3-4), 1017-1031

⁵ G. Piličiauskas, *ATL 2006 metais*, p. 45-46

⁶ R. Kraniauskas, *ATL 2009 metais*, p. 504

⁷ G. Piličiauskas, 2011 m., *ATL 2011 metais*, p. 31-35

⁸ G. Piličiauskienė, *ATL 2008 metais*, p. 25-26

⁹ Rimantienė R. Akmens amžiaus žvejai prie Pajūrio lagūnos. 2005, Vilnius, p. 418-419

TYRIMŲ APRAŠYMAS

Centrinėje trasos dalyje, t.y. 60 m ilgio atkarpoje Sergiškių gatvėje, archeologiniai tyrimai nėra tikslingi, nes 2012 m. čia buvo tirti šurfai (tyr. G. Piličiauskienė), kuriuose neaptikta jokių archeologinių objektų (1 pav.). Vakarinė trasos dalis (274 m) kerta lagūninio ežero krantą. Šio vandens telkinio pakrantėje ir priekrantėje yra didelė tikimybė aptikti archeologinį sluoksnį, analogišką Šventosios 23 ir 26 gyvenvietėms.

Trasos vietoje numatyta tirti 1-4 m² dydžio žvalgomuosius šurfus, juos išdėstant maždaug kas 20 metrų. Vakarinėje trasos dalyje vykdytas 2D GPR profiliavimas su 900 ir 300 MHz antenomis. Geofizikiniai tyrimai georadaru vykdomi Šventosios radimvietėse jau treči metai. Jų rezultatai patvirtina, kad su šurfais arba gręžiniais kombinuotas 2D profiliavimas yra efektyvus būdas aptikti ir lokalizuoti senųjų vandens telkinių krantus, nepastebimus šiuolaikiniame reljefe. Būtent to ir siekta Monciškių gatvėje.

Tyrimai GPR georadaru

Geofizikinių tyrimų GPR (angl. ground penetrating radar) georadaru tikslas buvo lokalizuoti neolitinio ežero ir bronzos amžiaus upės krantus. Tyrimai buvo atlikti georadaro sistema, susidedančia iš Zond-12e kontrolerio, 300 ir 500 MHz antenų (Radar Systems, Inc.) ir duomenų kaupiklio - nešiojamo kompiuterio. Ataskaitos kompaktinėje plokštelėje visi profiliai pateikiami standartiniu SEG-Y formatu, neapdoroti jokiais filtrais. GPR profilių analizei naudota programinė įranga Prism 2.59.

Atlikti 2 profiliai spėjamoje senovinio ežero kranto vietoje, greta Monciškių gatvės (1 pav.). Abu jie matuoti su 300 ir 500 MHz antenomis, visi neapdoroti SEG-Y failai pateikti ataskaitos kompaktinėje plokštelėje, tačiau toliau bus šnekama tik apie su 300 MHz antena atliktus profilius, nes 900 MHz antenos profilių radarogramos buvo žymiai mažiau informatyvios. Perskaičiuojant signalo grįžimo į anteną laiką (ns) į gylį (m) dielektrinė konstantos¹⁰ vertė nustatyta 50. Tokią kalibraciją esant teisinga patvirtina šurfų litostratigrafiniai duomenys, nes sapropelio ir smulkaus smėlio kontaktą buvo nesunku sutapatinti su profilyje 2 užfiksuota plokštuminio tipo atspindžiu, žemėjančiu R-V kryptimi, taip pat, kaip ir minėtas litologinis horizontas (39 pav.). Įdomu tai, kad 2013 m. profiliuojant kitose Lietuvos pajūrio tarp Palangos ir Būtingės vietose mokslinio projekto rėmuose taip pat nustatyta, kad gylio kalibracija yra tiksliausia, kai dielektrinės konstantos vertė nustatoma 45-50 ribose. Analizuojant profilius topografinė korekcija nebuvo tikslinga, nes abiejų profilių paviršiai buvo palyginti lygūs, tolygiai ir nežymiai žemėjo iš R į V.

Profilis 1 buvo 153,14 m ilgio, išmatuotas šabakštynuose į P nuo Monciškių gatvės, tarp Sergiškių gatvės ir melioracijos griovio. Jis buvo lenktas kaip ir pati gatvė, tiesiai praveisti anteną trukdė medžiai. Profilio nr. 1 paviršius per 153 m nusileidžia 1 metrą, nuo 2,4 iki 1,4 m Habs. Ežero duburio profilio radarogramoje nematyti. Profilio viduryje 0,5-0,7 m gylyje matomos parabolinio tipo anomalijos sietinos su XX a. 2 p. šiukšlėmis ir komunikacijomis. Giliau matomi ryškūs plokštuminio tipo atspindžiai rodo Litorinos jūros ir Baltijos jūros nuosėdų struktūrą (39 pav.).

Profilis 2 buvo 106,31 m ilgio, išmatuotas nešienaujamoje pievoje tarp melioracijos griovio ir 2006 m. jau žvalgyto sklypo Miglos g. 6 (1 pav.). Jis buvo beveik tiesus. Profilio nr. 2 paviršius per 106 m nusileidžia iš R į V nuo 1,7 iki 1,3 Habs, t.y. tik 40 cm. Radarogramoje, 0,5-0,9 m gylyje labai aiškiai stebimas plokštuminio tipo atspindys (39 pav.). Ištyrus šurfus paaiškėjo, kad jį generavo ežerinio sapropelio ir Litorinos jūros smulkaus smėlio kontaktas. Tai neolitinio ežero, kurio R pakrantėje randama daugybė archeologinių radinių, pirminis dugnas. Maždaug 30 m ilgio profilio R atkarpoje dugnas pastebimai leidžiasi V kryptimi, tačiau dar labiau į V nuolydis vos pastebimas. Giliau didžiojoje profilio dalyje, kaip ir profilyje nr. 1 matėsi gana nevienalytė Litorinos jūros ir Baltijos jūros nuosėdų struktūra (39 pav.), tik pačiame V gale sapropelis buvo jau pakankamai storas, kad sugerti bangų energiją ir nebeleisti joms sugrįžti į anteną iš gilesnių nei 2 m sluoksnių.

¹⁰ Dielektrinė konstanta (arba santykinė dielektrinė skvarba ϵ) parodo, kiek kartų medžiagos dielektrinė skvarba didesnė negu vakuume. Šis dydis apsprendžia elektromagnetinės bangos sklaidimo greitį

Tyrimai georadaru pasiteisino - davė naudingos informacijos apie neolitinio ežero duburio formą ir kranto padėtį. Paaiškėjo, kad pačioje perspektyviausioje archeologine prasme senovinio kranto zonoje buvo iškastas maždaug 15 m pločio atviras melioracijos kanalas, o archeologinių radinių ypač atidžiai reiktų ieškoti abiejose šio griovio pusėse - buvusio ežero pakrantėje ir priekrantėje.

Šurfai

Šurfai tirti iki jūrinio smėlio arba 0,5-1 m gylio, jeigu aptiktas XX a. 2 p. perkastas gruntas. Siekiant gauti litostratigrafinę informaciją iš gilesnių sluoksnių, taip pat tam, kad užfiksuoti gruntinio vandens gylį, kuris yra svarbus interpretuojant GPR profilius, kartais šurfų dugnuose, kampuose kasti kasiniai, dažniausiai iki gruntinio vandens paviršiaus. Visi kasimo darbai atlikti rankiniu būdu - kastuvais ir mentelėmis. Prie individualių aprašymų pateikiamos visų kampų LKS'94 koordinatės ir altitudės Baltijos aukščių sistemoje. Matavimai atvirose vietose atlikti centimetriniu tikslumu realiu laiku dvidažniu DGPS imtuvu, tankiame miškelyje į P nuo Monciškės gatvės jų koordinatinių tikslumas buvo 1 m ribose, o aukščiai čia paimti iš LIDAR duomenų, apytikriai. Kadangi radinių čia neaptikta, o stratigrafija labai paprasta ir neinformatyvi, tikslesni matavimai tacheometru prisirišant prie reperų nevykdyti. Litologinių sluoksnių spalvos šurfluose nr. 11-32 apibūdintos pagal Munsello spalvų sistemą (*Munsell Soil Color Charts 2009*).

Suprojektuoto kabelio trasoje ištirti 32 šurfai, 1-3 m² dydžio. Iš viso ištirtas 38 m² dydžio plotas. Šviesos gatvėje ir Monciškės gatvės Š pakraštyje aptikti XX a. 2 p. tiesiant inžinerines komunikacijas (lietaus ir buitinių nuotekų) perkasti sluoksniai (šurfai nr. 11, 21-28). Sergiškių gatvėje (šurfai nr. 13-20) natūralūs sluoksniai išlikę. Po 20-40 cm storio pilku smėlingu dirvožemiu slūgsojo jūrinės kilmės rusvas smulkus smėlis, greičiausiai suklostytas Litorinos jūros maksimalios transgresijos metu. Čia archeologinių radinių gali būti tik paviršiniame suartame sluoksnyje, virš jūrinio smėlio, tačiau šurfluose jų nepavyko rasti. Monciškės gatvės P pakraštyje į R nuo atviro melioracijos kanalo (šurfai nr. 1-5, 29-32) aptikta panaši stratigrafija. Čia šurfluose radinių neaptikta, tačiau yra lokalizuojama Šventosios 18 radimvietė. 1967 m. maždaug šioje vietoje buvusių arimų paviršiuje rasta išsibarsčiusių gintaro ir titnago nuoskalų, dirbinių¹¹.

Monciškės gatvės P pakraštyje į V nuo atviro melioracijos kanalo (šurfai nr. 6-10) aptikta visiškai kitokia stratigrafija. Paviršiuje buvo apie 40 cm storio juoda durpė, giliau - žalsvai ir rusvai pilkas sapropelis. Tai ežerinės nuosėdos, o jūrinės kilmės šviesiai pilkas žvyringas smėlis slūgsojo po jomis 0,7-0,9 m gylyje. Šurfų litologinė informacija aiškiai parodė, kad senovinio ežero krantas yra tarp šurfų nr. 8 ir nr. 5. Tai patvirtino ir GPR profiliavimas, nes radarogramose į V nuo atviro melioracijos kanalo buvo matyti jūrinio smėlio ir ežerinio sapropelio kontaktinė riba, kylanti iš V į R (39 pav.). Didelę dalį senovinio kranto suardė minėtas melioracijos kanalas, taip pat kanalizacijos trasa, einanti Š-P kryptimi greta šio kanalo, R jo pusėje. Tik šurfe nr. 8 aptikta archeologinių radinių, greičiausiai neolito laikotarpio. Sapropelio ir jūrinio smėlio kontaktiniame horizonte rastas nepadirbtas pajūrio gargždo apvalainukas (40:1 pav.), skaldyto ir apdegusio akmens fragmentas (40:2 pav.), o kiek aukščiau, sapropelio pado buvusioje smėlio linzėje - nemažas gintaro žaliavo gabalas (40:3 pav.). Jis irgi gali būti traktuojamas kaip artefaktas. Neolitinio ežero duburyje susikaupusiame dumble kartais pasitaiko smulkaus gintaro gabaliukų, nes ežeras šiek tiek erodavo savo gintaringus krantus, galbūt per audras atplūsdavo jūros vanduo, tačiau tokių stambių niekuomet dar nebuvo rasta. Visi radiniai sukritę į ežero dumblą - tai pakrantėje buvusių senovinių gyvenviečių (18 radimvietė) priekrantės šiukšlynas. Tokią išvadą patvirtino ir kiti darbai 2013 metais Monciškėse. Mokslinio projekto rėmuose buvo tiriami šurfai į P nuo Monciškių gatvės, abipus melioracijos kanalo. Lokalizotas tas pats neolitinio ežero krantas, rasta neolitinių radinių tiek dirvožemyje, tiek nesuartose ežerinėse nuosėdose - sapropelyje (žr. G. Piličiausko kitą 2013 m. žvalgomųjų tyrimų ataskaitą).

Toliau individualiai kiekvienam šurfui pateikiama bendroji, erdvinė ir litostratigrafinė informacija. Šurfų orientacijos azimutas nenurodomas, nes pateikiamos visų 4 kampų koordinatės.

¹¹ Rimantienė R. Akmens amžiaus žvejai prie Pajūrio lagūnos. 2005, Vilnius, p. 418-419

Šūrfas nr. 1 ištirtas miške į P nuo Mončiškių gatvės, 1x1 m dydžio, 0,33 m gylio. Fiksuota V sienelė (7 pav.).

Šurfo kampų koordinatės ir altitudės:

318576,13	6210876,78	2,1
318577,13	6210876,78	2,1
318577,13	6210875,78	2,1
318576,13	6210875,78	2,1

Jokių radinių nerasta.

Šurfe ir kasinyje fiksuoti sekantys sluoksniai:

kraigo Habs	storis, m	gylis kraigo, m	uoliena
2,1	0,18	0	dirvožemis juodas
1,92	0,15	0,18	įžemis - smėlis smulkus rusvas
1,77		0,33	dugnas
1,45		0,65	gruntinis vanduo

Šūrfas nr. 2 ištirtas miške į P nuo Mončiškių gatvės, 1x1 m dydžio, 0,65 m gylio. Fiksuota R sienelė (8 pav.).

Šurfo kampų koordinatės ir altitudės:

318557,5	6210869,27	2
318558,5	6210869,27	2
318558,5	6210868,27	2
318557,5	6210868,27	2

Jokių radinių nerasta.

Šurfe fiksuoti sekantys sluoksniai:

kraigo Habs	storis, m	gylis kraigo, m	uoliena
2	0,3	0	dirvožemis juodas
1,7	0,35	0,3	įžemis - smėlis smulkus rusvas
1,35		0,65	dugnas ir gruntinis vanduo

Šūrfas nr. 3 ištirtas miške į P nuo Mončiškių gatvės, 1x1 m dydžio, 0,85 m gylio. Fiksuota V sienelė (9 pav.).

Šurfo kampų koordinatės ir altitudės:

318539,03	6210861,77	1,9
318540,03	6210861,77	1,9
318540,03	6210860,77	1,9
318539,03	6210860,77	1,9

Jokių radinių nerasta.

Šurfe fiksuoti sekantys sluoksniai:

kraigo Habs	storis, m	gylis kraigo, m	uoliena
1,9	0,8	0	perkasta pilka žemė
1,1		0,8	gruntinis vanduo
1,1	0,05	0,8	įžemis - smėlis smulkus rusvas
1,05		0,85	dugnas

Šūrfas nr. 4 ištirtas miške į P nuo Mončiškių gatvės, 1x1 m dydžio, 0,65 m gylio. Fiksuota V sienelė (10 pav.).

Šurfo kampų koordinatės ir altitudės:

318520,46	6210854,37	1,8
318521,46	6210854,37	1,8
318521,46	6210853,37	1,8
318520,46	6210853,37	1,8

Jokių radinių nerasta.

Šurfe fiksuoti sekantys sluoksniai:

kraigo Habs	storis, m	gylis kraigo, m	uoliena
1,8	0,33	0	dirvožemis juodas
1,47	0,14	0,33	smėlis įvairaus rupumo rudas
1,33	0,1	0,47	durpė dumblinga juodai ruda
1,23	0,08	0,57	įžemis - smėlis žvirgždingas rusvas
1,15		0,65	dugnas ir gruntinis vanduo

Šūrfas nr. 5 ištirtas miške į P nuo Mončiškių gatvės, 1x1 m dydžio, 0,42 m gylio. Fiksuota V sienelė (11 pav.).

Šurfo kampų koordinatės ir altitudės:

318501,93	6210846,88	1,45
318502,93	6210846,88	1,45
318502,93	6210845,88	1,45
318501,93	6210845,88	1,45

Jokių radinių nerasta.

Šurfe fiksuoti sekantys sluoksniai:

kraigo Habs	storis, m	gylis kraigo, m	uoliena
1,45	0,17	0	dirvožemis juodas
1,28	0,16	0,17	smėlis įvairaus rupumo rusvas
1,12	0,01	0,33	įžemis - smėlis smulkus dumblingas pilkas
1,11	0,08	0,34	smėlis įvairaus rupumo rusvas

1,03		0,42	dugnas ir gruntinis vanduo
------	--	------	----------------------------

Šurfas nr. 6 ištirtas pievoje į P nuo Monciškių gatvės, 2x1 m dydžio, 0,71 m gylio. Fiksuota Š sienelė (12 pav.).

Šurfo kampų koordinatės ir altitudės:

318444,81	6210841,88	1,4
318446,82	6210841,92	1,5
318446,85	6210840,89	1,5
318444,86	6210840,9	1,4

Jokių radinių nerasta.

Šurfe ir kasinyje fiksuoti sekantys sluoksniai:

kraigo Habs	storis, m	gylis kraigo, m	uoliena
1,35	0,38	0	durpė suarta juoda
0,97	0,33	0,38	sapropelis žalsvai rusvai pilkas
0,64		0,71	gruntinis vanduo
0,64	0,52	0,71	įžemis - smėlis žvirgždingas rusvas ir šviesiai pilkas
0,12		1,23	dugnas

Šurfas nr. 7 ištirtas pievoje į P nuo Monciškių gatvės, 2x1 m dydžio, 0,85 m gylio. Fiksuota R sienelė (13 pav.).

Šurfo kampų koordinatės ir altitudės:

318404,84	6210842,44	1,39
318406,80	6210842,48	1,4
318406,87	6210841,42	1,42
318404,86	6210841,44	1,42

Jokių radinių nerasta.

Šurfe fiksuoti sekantys sluoksniai:

kraigo Habs	storis, m	gylis kraigo, m	uoliena
1,4	0,39	0	durpė suarta juoda
1,01	0,44	0,39	sapropelis žalsvai rusvai pilkas
0,57	0,02	0,83	įžemis - smėlis žvirgždingas/gargždingas šviesiai pilkas
0,55		0,85	dugnas

Šurfas nr. 8 ištirtas pievoje į P nuo Monciškių gatvės, 3x1 m dydžio, 0,75 m gylio. Fiksuota R sienelė (15, 41 pav.).

Šurfo kampų koordinatės ir altitudės:

318482,30	6210841,39	1,82
318485,29	6210841,37	1,73
318485,36	6210840,32	1,74
318482,34	6210840,35	1,81

Sapropelio ir žvyringo smėlio kontakte, pačiame R perkasoje gale - kvadrato nr. 1 aptikti 2 akmens radiniai, sapropelio pado - gintaro žaliavos gabalas (žr. radinių sąrašą).

Šurfo pjūvis sudarytas (41 pav.), planas nepateikiamas, nes nerasta jokių struktūrų, o tiksli radinių padėtis horizontalioje plokštumoje nefiksuota - jie rinkti iš atskirai kvadratų padalinus 1x3 m dydžio šurfą į 3 kvadratus.

Šurfe ir kasinyje fiksuoti sekantys sluoksniai:

kraigo Habs	storis, m	gylis kraigo, m	uoliena
1,8	0,3	0	durpė suarta juoda
1,5	0,25	0,3	durpė juoda ir ruda
1,25	0,18	0,55	sapropelis žalsvai rusvai pilkas
1,07	0,42	0,73	įžemis - smėlis žvirgždingas/gargždingas šviesiai pilkas
0,65		1,15	dugnas

Šurfas nr. 9 ištirtas pievoje į P nuo Monciškių gatvės, 2x1 m dydžio, 1,18 m gylio. Fiksuota Š sienelė (14 pav.).

Šurfo kampų koordinatės ir altitudės:

318424,85	6210842,20	1,48
318426,80	6210842,15	1,5
318426,88	6210841,18	1,52
318424,85	6210841,19	1,47

Jokių radinių nerasta.

Šurfe fiksuoti sekantys sluoksniai:

kraigo Habs	storis, m	gylis kraigo, m	uoliena
1,5	0,43	0	durpė suarta juoda
1,07	0,25	0,43	sapropelis durpingas tamsiai rudas
0,82	0,22	0,68	sapropelis žalsvai rusvai pilkas
0,6	0,13	0,9	smėlis smulkus humusingas ir dumblingas tamsiai pilkas
0,47	0,15	1,03	įžemis - smėlis žvirgždingas/gargždingas šviesiai pilkas
0,32		1,18	dugnas ir gruntinis vanduo

Šūrfas nr. 10 ištirtas pievoje į P nuo Mončiškių gatvės, 2x1 m dydžio, 1,2 m gylio. Fiksuota Š sienelė (16 pav.).

Šurfo kampų koordinatės ir altitudės:

318466,35	6210841,2	1,65
318468,38	6210841,6	1,63
318468,32	6210840,3	1,62
318466,40	6210840,8	1,66

Jokių radinių nerasta.

Šurfe fiksuoti sekantys sluoksniai:

kraigo Habs	storis, m	gylis kraigo, m	uoliena
1,64	0,63	0	dirvožemis juosvas smėlingas
1,01	0,27	0,63	durpė juoda
0,74	0,2	0,9	sapropelis žalsvai rusvai pilkas
0,54		1,1	gruntinis vanduo
0,54	0,1	1,1	įžemis - smėlis žvirgždingas/gargždingas šviesiai pilkas
0,44		1,2	dugnas

Šūrfas nr. 11 ištirtas pievoje į Š nuo Šviesos gatvės, 1x1 m dydžio, 0,34 m gylio. Fiksuota Š sienelė (17 pav.).

Šurfo kampų koordinatės ir altitudės:

318723,73	6211275,18	2,99
318722,88	6211275,44	2,91
318723,09	6211276,34	2,82
318723,93	6211276,01	2,91

Jokių radinių nerasta. Įžemiu laikytinas jūrinis smėlis nepasiekta - XX a. 2 p. nuotekų trasos perkasimas neabejotinai suardė potencialiai archeologinį horizontą.

Šurfe fiksuoti sekantys sluoksniai:

kraigo Habs	storis, m	gylis kraigo, m	gylis pado, m	uoliena	spalvos kodas
2,99	0,34	0	0,34	dirvožemis juosvas	10YR 2/1
2,65	0,13	0,34	0,47	perkastas priemolis riedulingas rusvas	10YR 6/3

Šūrfas nr. 12 ištirtas pievoje į Š nuo Šviesos gatvės, 1x1 m dydžio, 0,5 m gylio. Fiksuota R sienelė (18 pav.).

Šurfo kampų koordinatės ir altitudės:

318749,15	6211270,17	3,19
318750,29	6211270,33	3,19
318750,12	6211271,26	3,16
318749,11	6211271,22	3,22

Jokių radinių nerasta.

Šurfe ir kasinyje fiksuoti sekantys sluoksniai:

kraigo Habs	storis, m	gylis kraigo, m	gylis pado, m	uoliena	spalvos kodas
3,19	0,24	0	0,24	dirvožemis durpingas juodas	7.5YR 2.5/1
2,95	0,13	0,24	0,37	smėlis durpingas tamsiai pilkas	7.5YR 4/1
2,82	0,75	0,37	1,12	įžemis - smėlis smulkus šviesiai gelsvai rudas	10YR 6/4

Šūrfas nr. 13 ištirtas pievoje, suprojektuotoje Baltų gatvėje, 1x1 m dydžio, 0,4 m gylio.

Fiksuota P sienelė (19 pav.).

Šurfo kampų koordinatės ir altitudės:

318759,84	6211226,03	2,97
318758,85	6211225,86	2,94
318758,99	6211224,91	2,97
318759,95	6211225,04	2,97

Jokių radinių nerasta.

Šurfe ir kasinyje fiksuoti sekantys sluoksniai:

kraigo Habs	storis, m	gylis kraigo, m	gylis pado, m	uoliena	spalvos kodas
3,19	0,24	0	0,24	dirvožemis durpingas juodas	7.5YR 2.5/1
2,95	0,13	0,24	0,37	smėlis durpingas tamsiai pilkas	7.5YR 4/1
2,82	0,75	0,37	1,12	įžemis - smėlis smulkus šviesiai gelsvai rudas	10YR 6/4

Šūrfas nr. 14 ištirtas pievoje, suprojektuotoje Baltų gatvėje, 1x1 m dydžio, 0,4 m gylio.

Fiksuota R sienelė (20 pav.).

Šurfo kampų koordinatės ir altitudės:

318757,36	6211206,73	3,16
318758,23	6211206,98	3,12
318758,43	6211206,04	3,15
318757,57	6211205,87	3,18

Šurfe ir kasinyje fiksuoti sekantys sluoksniai:

kraigo Habs	storis, m	gylis kraigo, m	gylis pado, m	uoliena	spalvos kodas
3,15	0,23	0	0,23	dirvožemis smėlingas pilkas	2.5Y 5/1
2,92	1,03	0,23	1,26	įžemis - smėlis smulkus šviesiai gelsvai rudas ir gruntinis vanduo 93 cm žemiau	10YR 6/4

Jokių radinių nerasta.

Šurfas nr. 15 ištirtas pievoje, suprojektuotoje Baltų gatvėje, 1x1 m dydžio, 0,4 m gylio.

Fiksuota P sienelė (21 pav.).

Šurfo kampų koordinatės ir altitudės:

318757,00	6211184,98	3,29
318756,03	6211184,95	3,24
318755,96	6211184,01	3,24
318756,98	6211183,95	3,27

Šurfe ir kasinyje fiksuoti sekantys sluoksniai:

kraigo Habs	storis, m	gylis kraigo, m	gylis pado, m	uoliena	spalvos kodas
3,24	0,25	0	0,25	dirvožemis smėlingas pilkas	2.5Y 5/1
2,99	0,85	0,25	1,1	įžemis - smėlis smulkus šviesiai gelsvai rudas	10YR 6/4

Jokių radinių nerasta.

Šurfas nr. 16 ištirtas pievoje, suprojektuotoje Baltų gatvėje, 1x1 m dydžio, 0,35 m gylio.

Fiksuota P sienelė (22 pav.).

Šurfo kampų koordinatės ir altitudės:

318755,66	6211164,60	3,18
318754,75	6211164,84	3,23
318754,51	6211164,03	3,20
318755,39	6211163,78	3,22

Šurfe ir kasinyje fiksuoti sekantys sluoksniai:

kraigo Habs	storis, m	gylis kraigo, m	gylis pado, m	uoliena	spalvos kodas
3,2	0,22	0	0,22	dirvožemis smėlingas pilkas	2.5Y 5/1
2,98	0,81	0,22	1,03	įžemis - smėlis smulkus šviesiai gelsvai rudas	10YR 6/4

Jokių radinių nerasta.

Šurfas nr. 17 ištirtas pievoje, suprojektuotoje Baltų gatvėje, 1x1 m dydžio, 0,4 m gylio.

Fiksuota P sienelė (23 pav.).

Šurfo kampų koordinatės ir altitudės:

318754,10	6211142,46	3,33
318753,12	6211142,49	3,33
318753,15	6211141,44	3,35
318754,17	6211141,45	3,31

Šurfe ir kasinyje fiksuoti sekantys sluoksniai:

kraigo Habs	storis, m	gylis kraigo, m	gylis pado, m	uoliena	spalvos kodas
3,35	0,24	0	0,24	dirvožemis smėlingas pilkas	2.5Y 5/1
3,11	1,04	0,24	1,28	įžemis - smėlis smulkus šviesiai gelsvai rudas ir gruntinis vanduo 104 cm žemiau	10YR 6/4

Jokių radinių nerasta.

Šurfas nr. 18 ištirtas pievoje, suprojektuotoje Baltų gatvėje, 1x1 m dydžio, 0,35 m gylio.

Fiksuota P sienelė (24 pav.).

Šurfo kampų koordinatės ir altitudės:

318752,39	6211120,09	3,36
318751,44	6211119,82	3,36
318751,72	6211118,89	3,30
318752,65	6211119,21	3,32

Šurfe ir kasinyje fiksuoti sekantys sluoksniai:

kraigo Habs	storis, m	gylis kraigo, m	gylis pado, m	uoliena	spalvos kodas
3,3	0,22	0	0,22	dirvožemis smėlingas pilkas	2.5Y 5/1
3,08	0,81	0,22	1,03	įžemis - smėlis smulkus šviesiai gelsvai rudas ir gruntinis vanduo 81 cm žemiau	10YR 6/4

Jokių radinių nerasta.

Šurfas nr. 19 ištirtas pievoje, suprojektuotoje Baltų gatvėje, 1x1 m dydžio, 0,3 m gylio.

Fiksuota R sienelė (25 pav.).

Šurfo kampų koordinatės ir altitudės:

318750,94	6211092,95	2,91
318750,51	6211093,83	2,96
318749,63	6211093,39	2,98
318749,86	6211092,52	2,95

Šurfe ir kasinyje fiksuoti sekantys sluoksniai:

kraigo Habs	storis, m	gylis kraigo, m	gylis pado, m	uoliena	spalvos kodas
2,91	0,22	0	0,22	dirvožemis smėlingas pilkas	2.5Y 5/1
2,69	0,66	0,22	0,88	įžemis - smėlis smulkus šviesiai gelsvai rudas ir gruntinis vanduo 59 cm žemiau	10YR 6/4

Jokių radinių nerasta.

Šurfas nr. 20 ištirtas pievoje, suprojektuotoje Baltų gatvėje, 1x1 m dydžio, 0,35 m gylio.

Fiksuota R sienelė (26 pav.).

Šurfo kampų koordinatės ir altitudės:

318748,09	6211073,31	3,19
318749,06	6211073,26	3,14
318749,10	6211074,25	3,16
318748,11	6211074,19	3,04

Jokių radinių nerasta.

Šurfe ir kasinyje fiksuoti sekantys sluoksniai:

kraigo Habs	storis, m	gylis kraigo, m	gylis pado, m	uoliena	spalvos kodas
3,14	0,22	0	0,22	dirvožemis smėlingas pilkas	2.5Y 5/1
2,92	0,83	0,22	1,05	įžemis - smėlis smulkus šviesiai gelsvai rudas ir gruntinis vanduo 80 cm žemiau	10YR 6/4

Šurfas nr. 21 ištirtas pievoje, suprojektuotoje Baltų gatvėje, 1x1 m dydžio, 0,8 m gylio.

Fiksuota PV sienelė (27 pav.).

Šurfo kampų koordinatės ir altitudės:

318747,72	6211047,11	3,18
318747,24	6211047,79	3,15
318746,47	6211047,17	3,10
318746,97	6211046,48	3,20

Jokių radinių nerasta.

Šurfe ir kasinyje fiksuoti sekantys sluoksniai:

kraigo Habs	storis, m	gylis kraigo, m	gylis pado, m	uoliena	spalvos kodas
3,1	1,24	0	1,24	perkasta žemė durpinga-smėlinga ir gruntinis vanduo 111 cm žemiau	
1,86	0,1	1,24	1,34	įžemis - smėlis vid. rupumo pilkas	5Y 6/1

Šurfas nr. 22 ištirtas pievoje, į Š nuo Mončiškių gatvės, 1x1 m dydžio, 0,8 m gylio.

Fiksuota ŠR sienelė (28 pav.).

Šurfo kampų koordinatės ir altitudės:

318732,33	6211034,62	3,14
318732,86	6211033,90	3,18
318732,25	6211033,31	3,21
318731,58	6211033,99	3,09

Jokių radinių nerasta. Įžemiu laikytinas jūrinis smėlis nepasiekta - XX a. 2 p. nuotekų trasos perkasimas neabejotinai suardė potencialiai archeologinį horizontą.

Šurfe ir kasinyje fiksuoti sekantys sluoksniai:

kraigo Habs	storis, m	gylis kraigo, m	gylis pado, m	uoliena	spalvos kodas
3,14	1,6	0	1,6	perkasta žemė durpinga-smėlinga ir gruntinis vanduo 120 cm žemiau	

Šurfas nr. 23 ištirtas pievoje, į Š nuo Mončiškių gatvės, 1x1 m dydžio, 0,7 m gylio.

Fiksuota ŠV sienelė (29 pav.).

Šurfo kampų koordinatės ir altitudės:

318717,69	6211022,94	3,15
318718,45	6211022,20	3,12
318717,74	6211021,50	3,10
318717,05	6211022,19	3,07

Jokių radinių nerasta. Įžemiu laikytinas jūrinis smėlis nepasiekta - XX a. 2 p. nuotekų trasos perkasimas neabejotinai suardė potencialiai archeologinį horizontą.

Šurfe ir kasinyje fiksuoti sekantys sluoksniai:

kraigo Habs	storis, m	gylis kraigo, m	gylis pado, m	uoliena	spalvos kodas
3,15	1,32	0	1,32	perkasta žemė durpinga-smėlinga	

Šurfas nr. 24 ištirtas pievoje, į Š nuo Mončiškių gatvės, 1x1 m dydžio, 0,6 m gylio.

Fiksuota ŠV sienelė (30 pav.).

Šurfo kampų koordinatės ir altitudės:

318703,46	6211010,21	3,13
318702,83	6211009,59	3,00
318702,20	6211010,25	3,04
318702,82	6211010,86	3,08

Jokių radinių nerasta. Įžemiu laikytinas jūrinis smėlis nepasiekta - XX a. 2 p. nuotekų trasos perkasimas neabejotinai suardė potencialiai archeologinį horizontą.

Šurfe ir kasinyje fiksuoti sekantys sluoksniai:

kraigo Habs	storis, m	gylis kraigo, m	gylis pado, m	uoliena	spalvos kodas
3,08	1,39	0	1,39	perkasta žemė durpinga-smėlinga	

Šūrfas nr. 25 ištirtas pievoje, į Š nuo Mončiškių gatvės, 1x1 m dydžio, 0,7 m gylio.

Fiksuota PV sienelė (31 pav.).

Šurfo kampų koordinatės ir altitudės:

318687,09	6210996,91	2,93
318686,49	6210997,73	2,88
318685,65	6210997,01	2,85
318686,32	6210996,25	2,95

Šurfe ir kasinyje fiksuoti sekantys sluoksniai:

kraigo Habs	storis, m	gylis kraigo, m	gylis pado, m	uoliena	spalvos kodas
2,85	1,23	0	1,23	perkasta žemė durpinga-smėlinga ir gruntinis vanduo 98 cm žemiau	

Jokių radinių nerasta. Įžemiu laikytinas jūrinis smėlis nepasiekta - XX a. 2 p. nuotekų trasos perkasimas neabejotinai suardė potencialiai archeologinį horizontą.

Šūrfas nr. 26 ištirtas pievoje, į Š nuo Mončiškių gatvės, 1x1 m dydžio, 0,9 m gylio.

Fiksuota PV sienelė (32 pav.).

Šurfo kampų koordinatės ir altitudės:

318670,65	6210984,89	2,81
318670,04	6210984,26	2,75
318670,69	6210983,61	2,78
318671,36	6210984,26	2,76

Šurfe ir kasinyje fiksuoti sekantys sluoksniai:

kraigo Habs	storis, m	gylis kraigo, m	gylis pado, m	uoliena	spalvos kodas
2,75	1,65	0	1,65	perkasta žemė durpinga-smėlinga	
1,1	0,05	1,65	1,7	įžemis - smėlis vid. rupumo pilkas	5Y 6/1

Jokių radinių nerasta.

Šūrfas nr. 27 ištirtas pievoje, į Š nuo Mončiškių gatvės, 1x1 m dydžio, 0,8 m gylio.

Fiksuota V sienelė (33 pav.).

Šurfo kampų koordinatės ir altitudės:

318656,42	6210972,99	2,84
318655,47	6210973,13	2,80
318655,35	6210972,26	2,89
318656,14	6210972,06	2,89

Šurfe ir kasinyje fiksuoti sekantys sluoksniai:

kraigo Habs	storis, m	gylis kraigo, m	gylis pado, m	uoliena	spalvos kodas
2,8	1,43	0	1,43	perkasta žemė durpinga-smėlinga ir gruntinis vanduo 98 cm žemiau	

Jokių radinių nerasta. Įžemiu laikytinas jūrinis smėlis nepasiekta - XX a. 2 p. nuotekų trasos perkasimas neabejotinai suardė potencialiai archeologinį horizontą.

Šūrfas nr. 28 ištirtas pievoje, į Š nuo Mončiškių gatvės, 1x1 m dydžio, 0,65 m gylio.

Fiksuota ŠV sienelė (34 pav.).

Šurfo kampų koordinatės ir altitudės:

318642,23	6210960,13	2,85
318642,75	6210960,95	2,82
318641,83	6210961,53	2,90
318641,26	6210960,69	2,79

Šurfe ir kasinyje fiksuoti sekantys sluoksniai:

kraigo Habs	storis, m	gylis kraigo, m	gylis pado, m	uoliena	spalvos kodas
2,9	1,3	0	1,3	perkasta žemė durpinga-smėlinga	

Jokių radinių nerasta. Įžemiu laikytinas jūrinis smėlis nepasiekta - XX a. 2 p. nuotekų trasos perkasimas neabejotinai suardė potencialiai archeologinį horizontą.

Šūrfas nr. 29 ištirtas pievoje, į P nuo Mončiškių gatvės, 1x1 m dydžio, 0,4 m gylio.

Fiksuota V sienelė (35 pav.).

Šurfo kampų koordinatės ir altitudės:

318660,14	6210929,07	2,68
318660,43	6210928,11	2,80
318659,17	6210928,74	2,67
318659,55	6210927,84	2,73

Šurfe ir kasinyje fiksuoti sekantys sluoksniai:

kraigo Habs	storis, m	gylis kraigo, m	gylis pado, m	uoliena	spalvos kodas
2,67	0,4	0	0,4	miškožemis smėlingas tamsiai pilkas	2.5Y 4/1
2,27	0,65	0,4	1,05	įžemis - smėlis smulkus šviesiai gelsvai rudas ir gruntinis vanduo 57 cm žemiau	10YR 6/4

Jokių radinių nerasta.

Šūrfas nr. 30 ištirtas jauname miške, į P nuo Mončiškių gatvės, 1x1 m dydžio, 0,3 m gylio.

Fiksuota V sienelė (36 pav.).

Šurfo kampų koordinatės ir altitudės:

318622,75	6210912,30	2,40
318623,76	6210912,31	2,40
318622,77	6210911,28	2,40
318623,76	6210911,28	2,40

Jokių radinių nerasta.

Šurfe ir kasinyje fiksuoti sekantys sluoksniai:

kraigo Habs	storis, m	gylis kraigo, m	gylis pado, m	uoliena	spalvos kodas
2,4	0,1	0	0,1	miškožemis smėlingas tamsiai pilkas	2.5Y 4/1
2,3	0,8	0,1	0,9	įžemis - smėlis smulkus šviesiai gelsvai rudas ir gruntinis vanduo 76 cm žemiau	10YR 6/4

Šūrfas nr. 31 ištirtas pievoje, į P nuo Mončiškių gatvės, 1x1 m dydžio, 0,3 m gylio.

Fiksuota V sienelė (37 pav.).

Šurfo kampų koordinatės ir altitudės:

318609,27	6210903,05	2,30
318609,28	6210902,03	2,30
318610,26	6210903,04	2,30
318610,26	6210902,01	2,30

Jokių radinių nerasta.

Šurfe ir kasinyje fiksuoti sekantys sluoksniai:

kraigo Habs	storis, m	gylis kraigo, m	gylis pado, m	uoliena	spalvos kodas
2,3	0,12	0	0,12	miškožemis smėlingas tamsiai pilkas	2.5Y 4/1
2,18	0,75	0,12	0,87	įžemis - smėlis smulkus šviesiai gelsvai rudas ir gruntinis vanduo 71 cm žemiau	10YR 6/4

Šūrfas nr. 32 ištirtas pievoje, į P nuo Mončiškių gatvės, 1x1 m dydžio, 0,3 m gylio.

Fiksuota Š sienelė (38 pav.).

Šurfo kampų koordinatės ir altitudės:

318589,28	6210886,37	2,10
318590,26	6210886,36	2,10
318589,28	6210887,38	2,10
318590,26	6210887,37	2,10

Jokių radinių nerasta.

Šurfe ir kasinyje fiksuoti sekantys sluoksniai:

kraigo Habs	storis, m	gylis kraigo, m	gylis pado, m	uoliena	spalvos kodas
2,1	0,3	0	0,3	miškožemis smėlingas tamsiai pilkas	2.5Y 4/1
1,8	0,8	0,3	1,1	įžemis - smėlis smulkus šviesiai gelsvai rudas ir gruntinis vanduo 72 cm žemiau	10YR 6/4

IŠVADOS

1. Šventosios senovės gyvenvietėje (1813), Monciškės, Baltų ir Šviesos gatvėse suprojektuotoje elektros kabelio trasoje (560 m) ištirti 32 šurfai, 1-3 m² dydžio - 38 m² bendras plotas. Taip pat atlikti 2 2D profiliai georadaru (GPR) su 300 ir 900 MHz antenomis (519 m).

2. GPR profiliais ir šurfais tiksliai lokalizuotas neolitinio ežero krantas, kurį žymiai suardė atviras melioracijos kanalas ir nuotekų trasa greta jo, R pusėje. Ežero priekrantės zonoje, šurfe 8 nesuardytame sluoksnyje aptikti 3 archeologiniai akmens ir gintaro radiniai. Tai Šventosios 18 radimvietės, pastebėtos dar 1967 m., priekrantės šiukšlynas.

3. Monciškės gatvėje 50 m į R ir 50 m į V nuo atvirojo melioracijos kanalo, senovinio ežero kranto zonoje, yra išlikęs (šurfas 8) arba yra labai didelė tikimybė, kad yra išlikęs archeologinis sluoksnis. Čia prieš statybos darbus būtina atlikti detaliuosius tyrimus arba kabelį tiesti uždaru būdu ne mažesniame kaip 1,5 m gylyje (2 pav.).

4. Monciškės gatvės P pakraštyje (64 ir 108 m ilgio atkarpos) bei Baltų gatvėje (150 m atkarpa) tikslinga statybos metu atlikti archeologinius žvalgymus, kurių metu gali būti aptikti šurfais labai sunkiai surandami pavieniai archeologiniai objektai, pvz. gintaro lobiai, senoviniame ežere paskendę neolitiniai dirbiniai, žvejybinių užtvarų kuolai ir kt. (2 pav.).

5. Kitose trasos atkarpose papildomi archeologiniai tyrimai netikslingi, nes jose natūralūs sluoksniai suardyti statybų (2 pav.).

6. Norint pratęsti elektros trasą Monciškių gatvėje nuo sklypo Miglos g. 6 iki sklypo Monciškės g. 5 pakankamas archeologinių tyrimų pobūdis yra žvalgymai statybų metu, nes abiejuose sklypuose 2006 ir 2008 m. vykdyti žvalgomieji kasinėjimai, kurių metu archeologinių objektų nerasta, dokumentuotas į V storėjantis (nuo 1,2 iki 2,5 m) ežerinių-pelkinių nuogulų sluoksnis, kuriame didesnė tikimybė aptikti žvejybinės konstrukcijas arba pavienius paskendusius radinius yra kasant tranšėją, o ne šurfus.

7. Archeologinį sluoksnį saugoti *in situ* būtinybės nėra, nes senovinio ežero vidurinė dalis bus užstatyta (nėra archeologinio sluoksnio, randami tik pavieniai radiniai ir struktūros), o inžinerinių komunikacijų koridoriai yra neišvengiami. Būtų geriausia, kad visos komunikacijos, esant būtinybei kirsti senovinio ežero krantus, būtų projektuojamos greta jau dabar faktiškai esančių gatvių, t.y. labiausiai sužalotose vietose, kaip ir yra šios trasos atveju.

G. Piličiauskas

RADINIŲ SĄRAŠAS

Šūrfas 8, 0,70 m gylis, 1 kvadratas, sapropelio ir žvyringo smėlio kontaktas:

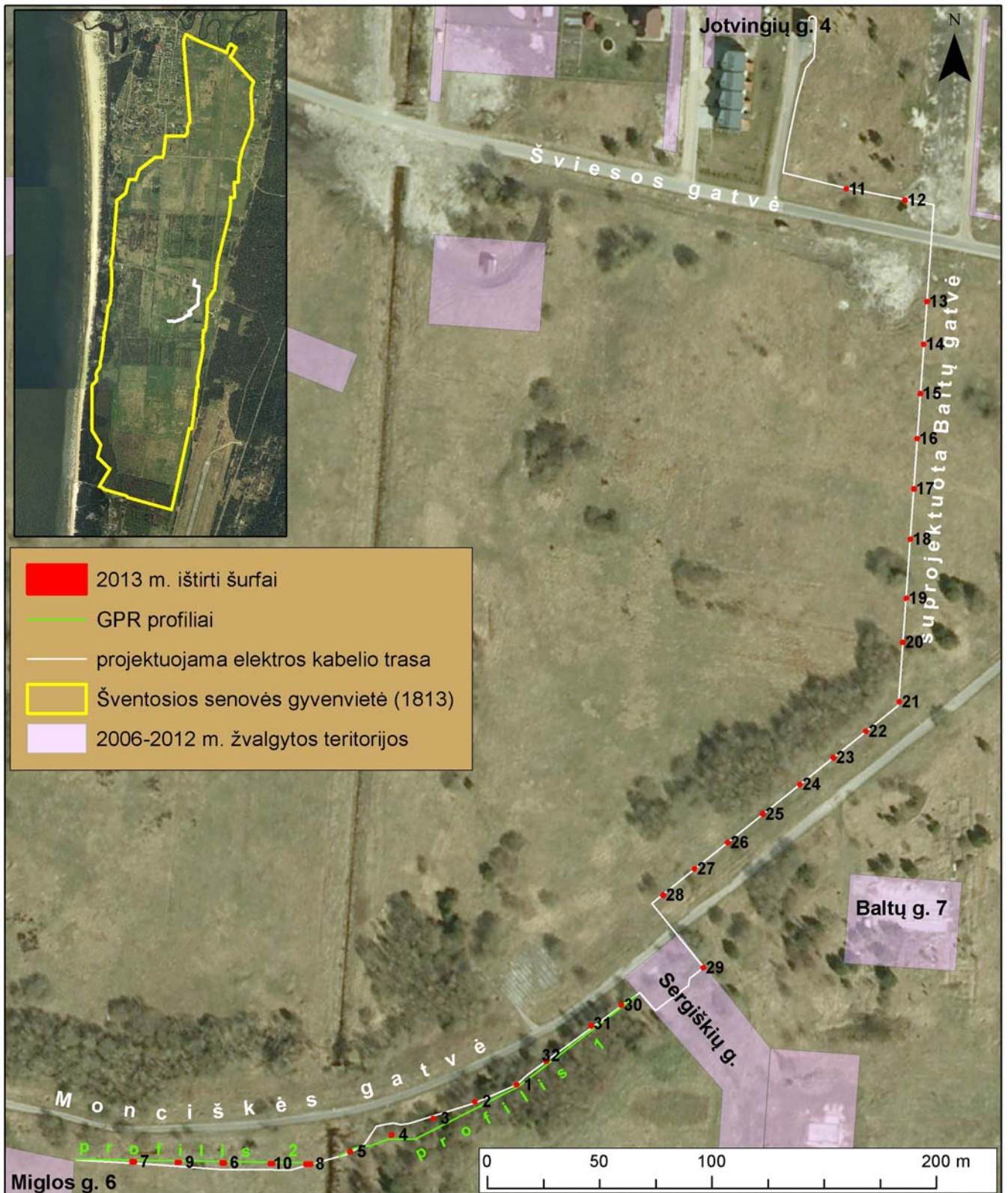
1. Pajūrio gargždo apvalainukas, smiltainis, pailgas, sveikas. Greičiausiai naudotas kaip tinklo pasvaras. 67x41x20 mm (40:1 pav.).
2. Pajūrio gargždo apvalainukas, kalkakmenis, skaldytas fragmentas, su nežymiomis apdegimo žymėmis. 38x35x33 mm (40:2 pav.).

Šūrfas 8, 0,65 m gylis, 1 kvadratas, smėlio lėšis sapropelio pade:

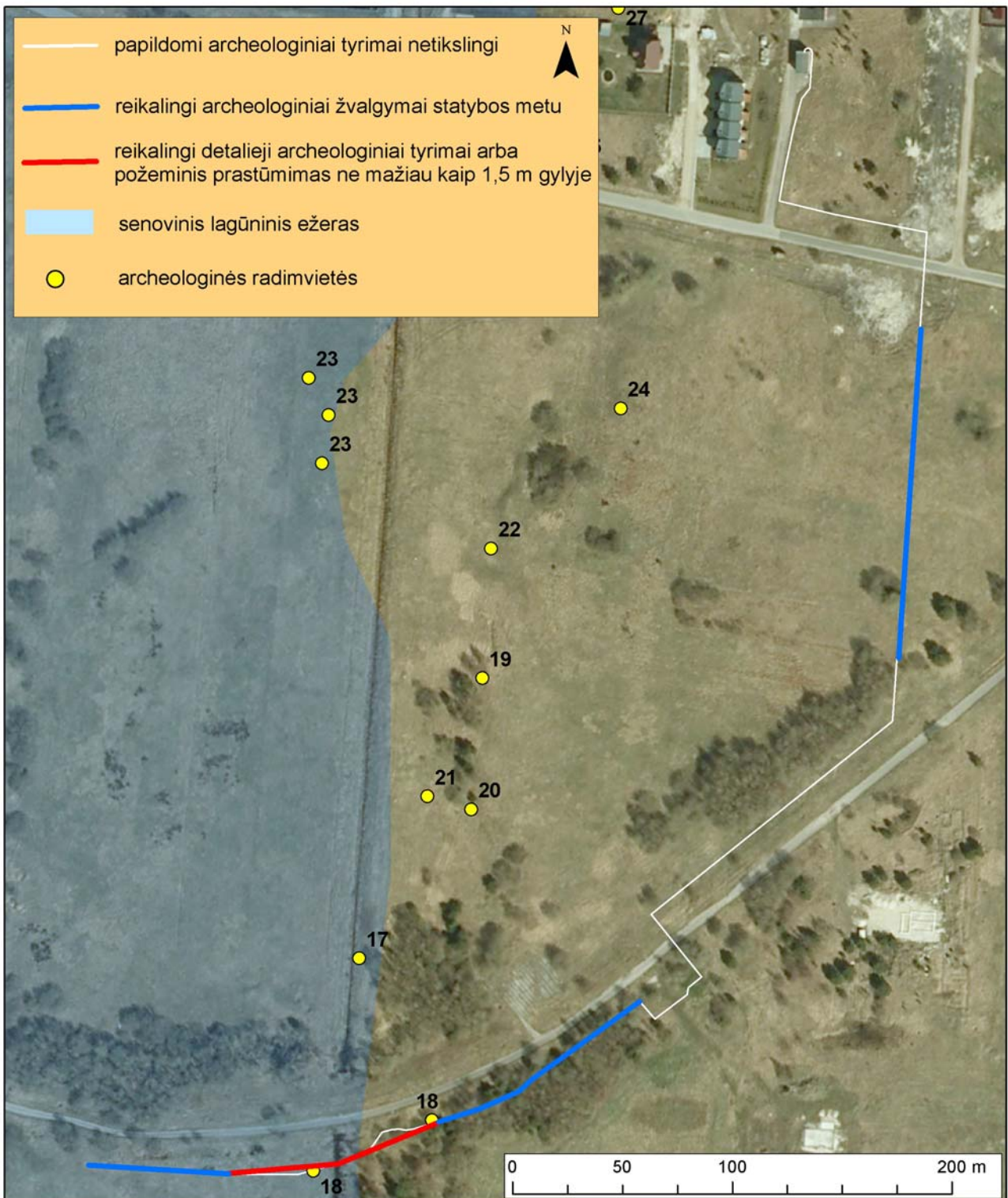
3. Gintaro žaliavo gabalas. 47x44x16 mm (40:3 pav.).

BRĖŽINIAI IR NUOTRAUKOS

- 1 pav. 2013 m. žvalgomųjų tyrimų projektuojamoje elektros trasoje, taip artimiausių anksčiau žvalgytų teritorijų planas
- 2 pav. Archeologinių radimviečių situacija ir paveldosauginės rekomendacijos
- 3 pav. Suprojektuota elektros trasos vieta Šviesos gatvėje. Vaizdas iš R
- 4 pav. Tyrimai būsimos Baltų gatvės pievose. Vaizdas iš ŠV, nuo Šviesos gatvės
- 5 pav. Suprojektuota elektros trasos vieta Monciškės gatvėje. Vaizdas iš R
- 6 pav. Šventosios 18 radimvietė ties melioracijos kanalo ir Monciškių g. sankryža
- 7 pav. Šurfo nr. 1 V sienelė
- 8 pav. Šurfo nr. 2 R sienelė
- 9 pav. Šurfo nr. 3 V sienelė
- 10 pav. Šurfo nr. 4 V sienelė
- 11 pav. Šurfo nr. 5 V sienelė
- 12 pav. Šurfo nr. 6 Š sienelė
- 13 pav. Šurfo nr. 7 R sienelė
- 14 pav. Šurfo nr. 9 Š sienelė
- 15 pav. Šurfo nr. 8 Š sienelė
- 16 pav. Šurfo 10 Š sienelė
- 17 pav. Šurfo 11 Š sienelė
- 18 pav. Šurfo 12 R sienelė
- 19 pav. Šurfo 13 P sienelė
- 20 pav. Šurfo nr. 14 R sienelė
- 21 pav. Šurfo nr. 15 P sienelė
- 22 pav. Šurfo nr. 16 P sienelė
- 23 pav. Šurfo nr. 17 P sienelė
- 24 pav. Šurfo 18 P sienelė
- 25 pav. Šurfo 19 R sienelė
- 26 pav. Šurfo 20 R sienelė
- 27 pav. Šurfo 21 PV sienelė
- 28 pav. Šurfo nr. 22 ŠR sienelė
- 29 pav. Šurfo nr. 23 ŠV sienelė
- 30 pav. Šurfo nr. 24 ŠV sienelė
- 31 pav. Šurfo nr. 25 PV sienelė
- 32 pav. Šurfo 26 PV sienelė
- 33 pav. Šurfo 27 V sienelė
- 34 pav. Šurfo nr. 28 ŠV sienelė
- 35 pav. Šurfo nr. 29 V sienelė
- 36 pav. Šurfo 30 V sienelė
- 37 pav. Šurfo 31 V sienelė
- 38 pav. Šurfo nr. 32 Š sienelė
- 39 pav. GPR profilių radarogramos ir interpretacija. 2 profilyje neolitinio ežero dugną rodo ryškus sapropelio - žvyringo smėlio kontakto atspindys
- 40 pav. Šurfo nr. 8 radiniai: pajūrio gargždo apvalainukas, greičiausiai naudotas kaip tinklo pasvaras (1), skaldytas akmuo (2), gintaro žaliavos gabalas (3)
- 41 pav. Šurfo nr. 8 Š sienelės pjūvio planas



1 pav. 2013 m. žvalgomųjų tyrimų projektuojamoje elektros trasoje, taip artimiausių anksčiau žvalgytų teritorijų planas



2 pav. Archeologinių radimviečių situacija ir paveldosauginės rekomendacijos



3 pav. Suprojektuota elektros trasos vieta Šviesos gatvėje. Vaizdas iš R



4 pav. Tyrimai būsimos Baltų gatvės pievose. Vaizdas iš ŠV, nuo Šviesos gatvės



5 pav. Suprojektuota elektros trasos vieta Monciškės gatvėje. Vaizdas iš R



6 pav. Šventosios 18 radimvietė ties melioracijos kanalo ir Monciškių g. sankryža



7 pav. Šurfo nr. 1 V sienelė



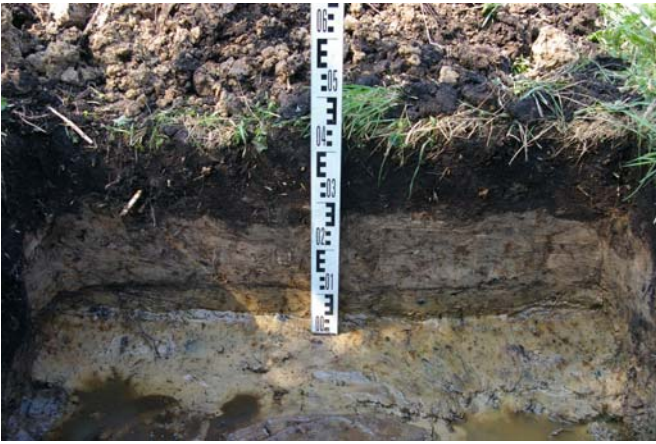
8 pav. Šurfo nr. 2 R sienelė



9 pav. Šurfo nr. 3 V sienelė



10 pav. Šurfo nr. 4 V sienelė



11 pav. Šurfo nr. 5 V sienelė



12 pav. Šurfo nr. 6 Š sienelė



13 pav. Šurfo nr. 7 R sienelė



14 pav. Šurfo nr. 9 Š sienelė



15 pav. Šurfo nr. 8 Š sienelė



16 pav. Šurfo 10 Š sienelė



17 pav. Šurfo 11 Š sienelė



18 pav. Šurfo 12 R sienelė



19 pav. Šurfo 13 P sienelė



20 pav. Šurfo nr. 14 R sienelė



21 pav. Šurfo nr. 15 P sienelė



22 pav. Šurfo nr. 16 P sienelė



23 pav. Šurfo nr. 17 P sienelė



24 pav. Šurfo 18 P sienelē



25 pav. Šurfo 19 R sienelē



26 pav. Šurfo 20 R sienelē



27 pav. Šurfo 21 PV sienelē



28 pav. Šurfo nr. 22 ŠR sienelē



29 pav. Šurfo nr. 23 ŠV sienelē



30 pav. Šurfo nr. 24 ŠV sienelē



31 pav. Šurfo nr. 25 PV sienelē



32 pav. Šurfo 26 PV sienelė



33 pav. Šurfo 27 V sienelė



34 pav. Šurfo nr. 28 ŠV sienelė



35 pav. Šurfo nr. 29 V sienelė



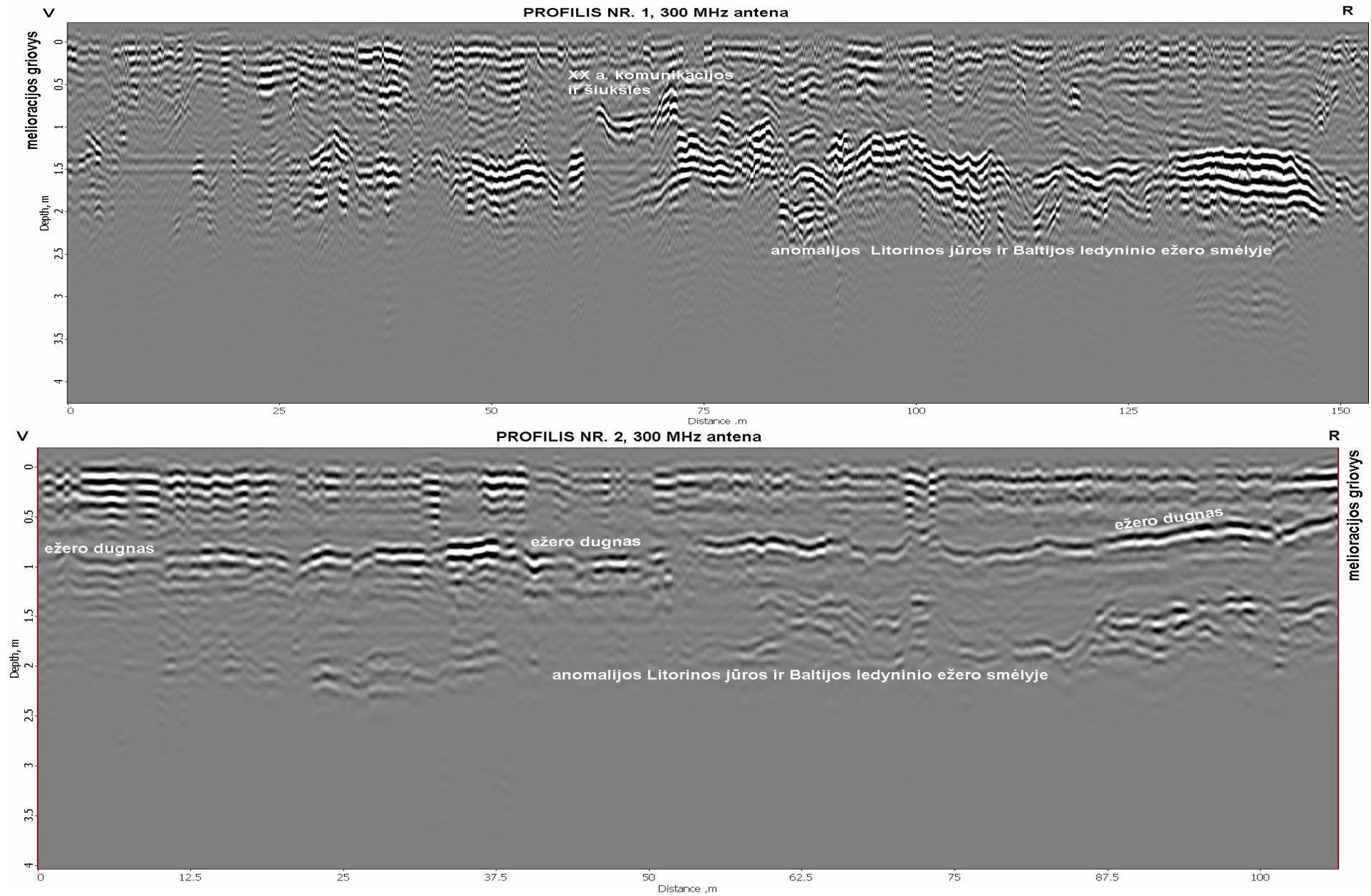
36 pav. Šurfo 30 V sienelė



37 pav. Šurfo 31 V sienelė



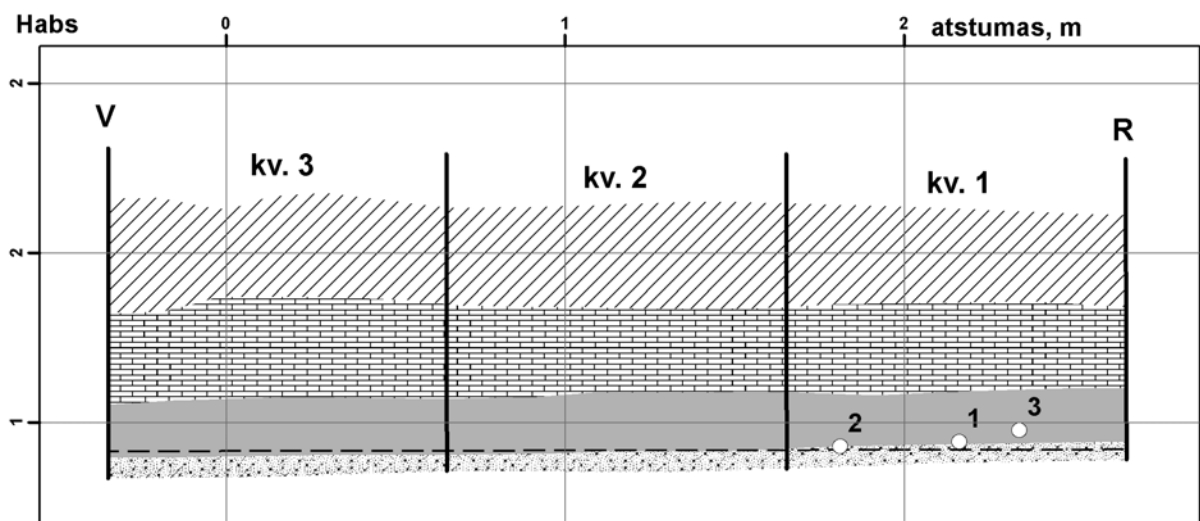
38 pav. Šurfo nr. 32 Š sienelė






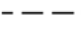


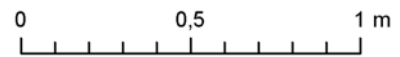
39 pav. GPR profilių radarogramos ir interpretacija. 2 profilyje neolitinio ežero dugną rodo ryškus sapropelio - žvyringo smėlio kontakto atspindys



40 pav. Šurfo nr. 8 radiniai: pajūrio gargždo apvalainukas, greičiausiai naudotas kaip tinklo pasvaras (1), skaldytas akmuo (2), gintaro žaliavos gabalas (3)



-  durpė suarta juoda
-  durpė juoda ir ruda
-  sapropelis žalsvai rusvai pilkas
-  smėlis žvirgždingas/gargždingas šviesiai pilkas
-  akmenis ir gintaro radiniai
-  gruntinis vanduo



41 pav. Šurfo nr. 8 Š sienelės pjūvio planas

PRIEDAI



*Užsakovo atstovo pareigos, vardas,
pavardė, parašas*

autorius:	Gytis Piličiauskas, tel.: 861283698
užsakovas:	UAB "Projektų partneriai"

**Žvalgomųjų archeologinių tyrimų
Šventosios senovės gyvenvietėje (1813),
Monciškės, Baltų, Šviesos gatvėse, Palangos m.,
PROJEKTAS**

Vilnius, 2013 rugpjūčio 23 d.

Aiškinamasis raštas

Įvadas. 628,6 ha dydžio Šventosios senovės gyvenvietės (1813) teritorija priklauso Palangos miestui. Pagal Palangos miesto bendrąjį planą didžiąją gyvenvietės teritorijos dalį ketinama užstatyti. Nuo 2006 m. planuojamuose teritorijose, projektuojamų komunikacijų ir statinių vietose vykdomi žvalgomieji tyrimai bei archeologiniai žvalgymai. Šis žvalgomųjų tyrimų projektas parengtas AB LESTO elektros kabelio trasai, suprojektuotai UAB "Projektų partneriai" centrinėje gyvenvietės dalyje, greta Monciškės, Baltų, Šviesos gatvių (žr. priedą 1). Bendras trasos ilgis yra 860 m. 0,7 m gylio ir 0,3 m pločio tranšėją numatoma kasti atviru būdu, išskyrus kertamas gatves ir melioracijos kanalus.

Žvalgomųjų tyrimų tikslas yra tiksliai lokalizuoti senovinio vandens telkinio krantą ir nustatyti, ar priekrantėje bei pakrantėje yra susidaręs, išlikęs archeologinis sluoksnis.

Tyrimų pobūdis ir apimtys. Centrinėje trasos dalyje, t.y. 60 m ilgio atkarpoje Sergiškių gatvėje, archeologiniai tyrimai nėra tikslingi, nes 2012 m. čia buvo tirti šurfai (tyr. G. Piličiauskienė), kuriuose neaptikta jokių archeologinių objektų. Vakarinė trasos dalis (274 m) kerta lagūninio ežero krantą. Šio vandens telkinio pakrantėje ir priekrantėje yra didelė tikimybė aptikti archeologinį sluoksnį, analogišką Šventosios 23 ir 26 gyvenvietėms.

Trasos vietoje bus tiriami 1-4 m² dydžio žvalgomieji šurfai, juos išdėstant maždaug kas 20 metrų. Iš viso bus ištirtai 32 šurfai ir ne mažesnis kaip 32 m² dydžio plotas. Vakarinėje trasos dalyje taip pat bus atliktas 2D GPR profiliavimas su 900 ir 300 MHz antenomis. Geofizikiniai tyrimai georadaru vykdomi Šventosios radimvietėse jau treči metai. Jų rezultatai patvirtina, kad su šurfais arba gręžiniais kombinuotas 2D profiliavimas yra efektyvus būdas aptikti ir lokalizuoti senųjų vandens telkinių krantus, nepastebimus šiuolaikiniame reljefe.

Šurfuose radus archeologinių radinių prieš vykdant statybos darbus turės būti atlikti detalieji tyrimai arba elektros kabelis tiesiamas uždaru būdu tokiaame gylyje, kad archeologinis sluoksnis nebūtų pažeistas.

Tyrimų laikas. Rugsėjo-lapkričio mėn..

Ankstesnių tyrimų apžvalga. Šventosios archeologinio komplekso tyrimai vyksta su pertraukomis jau beveik pusę amžiaus. 1967-1972 ir 1982-1995 m. tyrimai aprašyti R. Rimantienės monografijose (pvz. Rimantienė R. Akmens amžiaus žvejai prie Pajūrio lagūnos. 2005, Vilnius). 1997-1998 m. V. Juodagalvio kasinėjimų medžiaga publikuota tik iš dalies (Juodagalvis V., Simpson D. N.. Šventoji revisited – the joint Lithuanian-Norwegian project, *Lietuvos archeologija*, Vilnius, 2000, t. 19, p. 139–151; Juodagalvis V., Rimantienė R.. Tarptautinė ekspedicija Šventojoje 1998 m.. *ATL 1998 ir 1999 metais*, Vilnius, 2000, p. 34-37). 2000-2010 m. tyrimai detalai aprašyti 2011 m. tyrimų Šventojoje G. Piličiausko ataskaitoje (Piličiauskas G. Šventosios senovės gyvenvietės (1813) 2011 m. žvalgomųjų archeologinių tyrimų ataskaita. Vilnius, 2012), iš dalies skelbta mokslinėje spaudoje (Piličiauskas G., Mažeika J., Gaidamavičius A., Vaikutienė G., Bitinas A., Skuratovič Ž., Stančikaitė M.. New archaeological, paleoenvironmental, and ¹⁴C data from Šventoji Neolithic sites, NW Lithuania. *Radiocarbon*, 2012, 54(3-4), 1017-1031).

Trasos vieta jau buvo tyrinėta Sergiškių gatvėje, kur 2012 m. G. Piličiauskienė tyrė 14 x1 dydžio šurfų, kuriuose nebuvo rasta jokių archeologinių radinių. Artimiausi projektuojamai elektros trasai žvalgomieji tyrimai vyko sklypuose Miglos g. 6 (G. Piličiauskas, ATL 2006 metais, p. 45-46), Baltų g. 7 (R. Kraniauskas, ATL 2009 metais, p. 504), Baltų ir Šviesos gatvėse ties jų sankryža (G. Piličiauskas, 2011 m., ATL 2011 metais, p. 31-35), Jotvingių g. 4 (G. Piličiauskienė, ATL 2008 metais, p. 25-26). Buvo tiriami 1-2 m² dydžio šurfai. Tik labiausiai į V nutolusiame sklype Miglos g. 6 0,7-1,3 m gylyje aptiktos ežerinės nuosėdos - sapropelis, kitur po arimu iš karto aptiktas smulkus jūrinės kilmės smėlis. Archeologinių radinių vykdant šiuos darbus nebuvo rasta.

Arčiausiai trasos, tačiau labai apytiksliai yra lokalizuojama Šventosios 18 radimvietė. Anot R. Rimantienės joje buvo rasta paviršiuje išsibarsčiusių gintaro ir titnago nuoskalų ir dirbinių, tačiau bandomojoje perkasoje nesuauto archeologinio sluoksnio neaptikta - po suartu durpių sluoksniu sekė smėlis (Rimantienė R. Akmens amžiaus žvejai prie Pajūrio lagūnos. 2005, Vilnius, p. 418-419).

1970-71 m. R. Rimantienės tyrinėta 23 gyvenvietė yra 250-300 m į V, ŠV ir Š nuo projektuojamos elektros trasos. Dar keletas radimviečių (19-22, 24-25) žinomos į P ir Š nuo Šviesos gatvės. 1967 m. arimuose į Š ir P nuo Šviesos g. surinkta šiek tiek gintaro, titnago, keramikos. Šiandien žemė čia nebeariama, o seniau žinotos radimvietės sunkiai lokalizuojamos (R. Rimantienė. Akmenis amžiaus žvejai prie Pajūrio lagūnos. 2005, Vilnius).

Sąmata. Neviešinama.

Priedai:

Priedas nr. 1. Projektuojamos elektros kabelio trasos greta Monciškės, Baltų, Šviesos, Jotvingių gatvių ir žinomų archeologinių radimviečių situacija

Priedas nr. 2. Planuojamų šurfų, 2D GPR profilių ir anksčiau tyrinėtų iškasų vietos

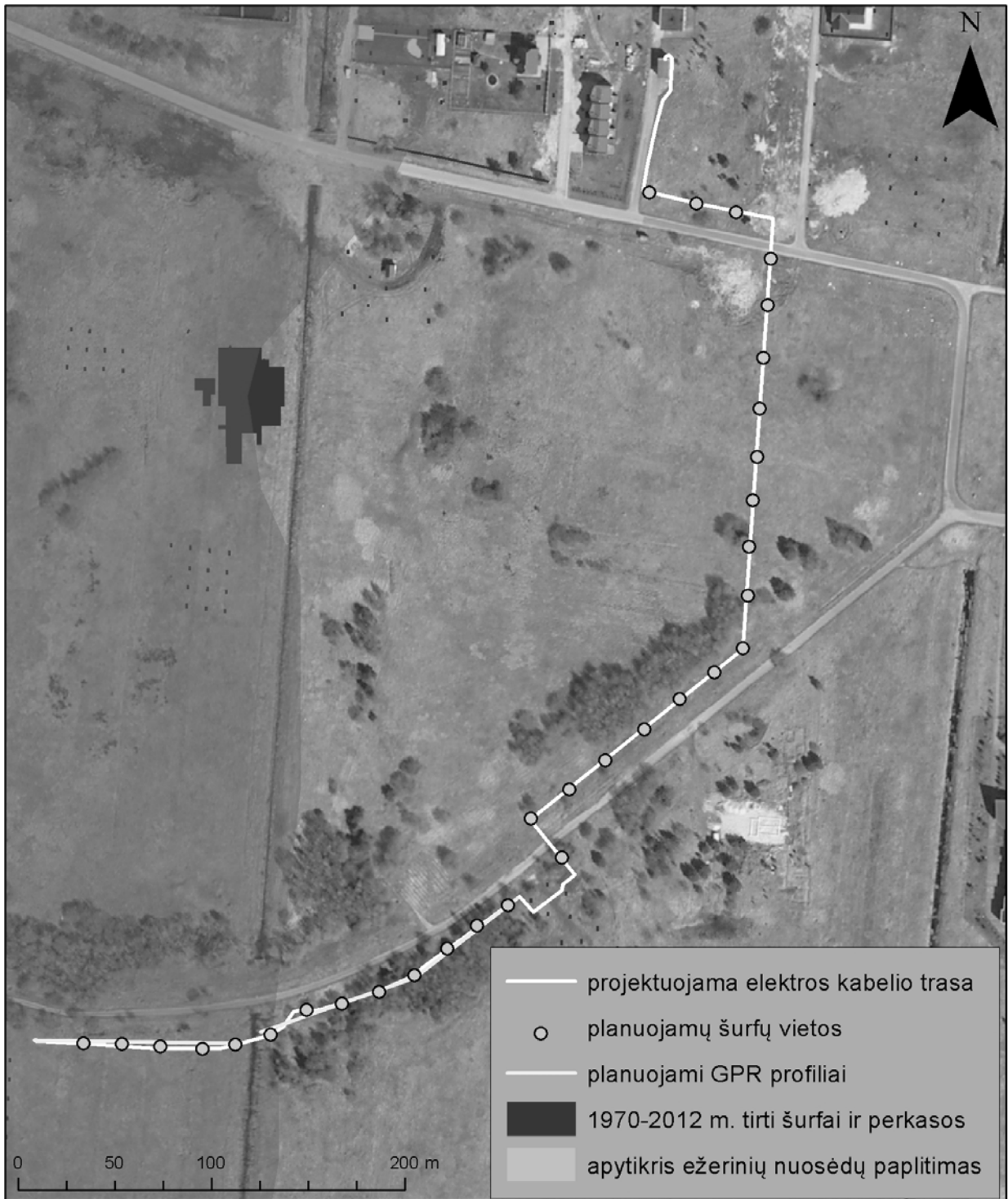
Priedas nr. 3. Tyrimų vietos fotonuotraukos į Š nuo Šviesos gatvės, į P nuo Šviesos gatvės, į Š nuo Monciškės gatvės

dr. G. Piličiauskas





Priedas nr. 1. Projektuojamos elektros kabelio trasos greta Monciškės, Baltų, Šviesos, Jotvingių gatvių ir žinomų archeologinių radimviečių situacija



Priedas nr. 2. Planuojamų šurfų, 2D GPR profilių ir anksčiau tyrinėtų iškasų vietos



Priedas nr. 3. Tyrimų vietos fotonuotraukos į Š nuo Šviesos gatvės, į P nuo Šviesos gatvės, į Š nuo Monciškės gatvės



**KULTŪROS PAVELDO DEPARTAMENTAS
PRIE KULTŪROS MINISTERIJOS**

LEIDIMAS ATLIKTI ARCHEOLOGINIUS TYRIMUS

2013-09-12

(data)

Nr.

LA-314

Vilnius

Vadovaujantis Lietuvos Respublikos nekilnojamojo kultūros paveldo apsaugos įstatymo (Žin., 1995, Nr. 3-37; 2004, Nr. 153-5571) 18 straipsnio 6 dalimi, šis leidimas išduotas

Gyčiui Piličiauskui

(tyrėjo vardas, pavardė, nekilnojamojo kultūros paveldo apsaugos specialisto atestato išdavimo data ir Nr.)

daktaras

arba mokslo laipsnis ir (ar) pedagoginis vardas)

atlikti: Šventosios senovės gyvenvietės (1813) teritorijos,

(numatomos tirti vietos pavadinimas, unikalūs kodas Kultūros vertybių registre,

Palangos m. sav., Palangos m., Monciškės, Baltų, Šviesos g., žvalgomuosius archeologinius tyrimus

adresas, archeologinių tyrimų pobūdis)

pagal archeologinių tyrimų projektą:

Žvalgomųjų archeologinių tyrimų Šventosios senovės gyvenvietėje (1813), Monciškės, Baltų, Šviesos gatvėse, Palangos m., projektas 2013-09-10

(projekto pavadinimas, aprobavimo data)

archeologinių tyrimų grupę sudaro šie archeologai (pildoma, jeigu grupė sudaroma):

(vardai, pavardės)

(antra pusė)

Papildomi paveldosaugos reikalavimai archeologinių tyrimų metu :

2013-11-30

Leidimas galioja iki _____
(metai, mėnuo, diena)

Leidimo galiojimas pratęstas iki _____
(metai, mėnuo, diena)

Apskaitos, paveldotvarkos planavimo
skyriaus vyriausiasis specialistas

(leidimą išdavusio tarnautojo pareigų pavadinimas)

A. V.

A. V.

(parašas)

Valdas Lučunas

(vardas, pavardė)

(leidimą galiojimą pratęsusio tarnautojo pareigų
pavadinimas)

(parašas)

(vardas, pavardė)

A. V.

Leidimas taip pat tyrėjui suteikia teisę naudoti elektronines priemones, sudarinėti planus, filmuoti, fotografuoti, piešti, rinkti radinius ir mėginius tiriamame objekte.

Tyrėjas archeologinių tyrimų metu ir juos atlikęs privalo laikytis Lietuvos Respublikos nekilnojamojo kultūros paveldo apsaugos įstatymo (Žin., 1995, Nr. 3-37; 2004, Nr. 153-5571), Paveldo tvarkybos reglamento PTR 2.13.01:2011 „Archeologinio paveldo tvarkyba“, patvirtinto Lietuvos Respublikos kultūros ministro 2011 m. rugpjūčio 16 d. įsakymu Nr. IV-538 (Žin., 2011, Nr. 109-5162), Nekilnojamųjų kultūros vertybių atskleidimui reikalingų tyrimų duomenų apimties aprašo, patvirtinto Lietuvos Respublikos Kultūros ministro 2005 m. birželio 22 d. įsakymu Nr. IV-259 (Žin., 2005, Nr. 80-2927), Kultūros paveldo objektų ar vietovių apžiūros, būklės fiksavimo ir tyrimo atlikimo užtikrinimo taisyklių, patvirtintų Lietuvos Respublikos kultūros ministro 2005 m. birželio 9 d. įsakymu Nr. IV-240 (Žin., 2005, Nr. 76-2766), Nekilnojamojo kultūros paveldo tyrimų metu rastų archeologinių radinių perdavimo muziejams taisyklių, patvirtintų Lietuvos Respublikos kultūros ministro 2005 m. vasario 25 d. įsakymu Nr. IV-66 (Žin., 2005, Nr. 30-960), Leidimų atlikti archeologinius tyrimus išdavimo tvarkos aprašo, kitų teisės aktų nustatytų paveldosaugos reikalavimų ir šiame leidime nustatytų papildomų paveldosaugos reikalavimų.

Vykdytojas: Lietuvos istorijos institutas

Užsakovas: AB "Lesto"

Elektros kabelio trasos Monciškės, Baltų ir Šviesos gatvėse, Palangos m.,
Šventosios senovės gyvenvietėje (1813)
2013 m. archeologinių žvalgomųjų tyrimų

PAŽYMA

Vilnius 2012-09-13

2013 m. rugsėjo mėn. buvo atlikti žvalgomieji archeologiniai tyrimai Šventosios senovės gyvenvietėje (1813), Palangos m., 860 m ilgio suprojektuotos elektros kabelio trasos vietoje Monciškės, Baltų ir Šviesos gatvėse. Kultūros paveldo departamentas išdavė leidimą vykdyti archeologinius tyrimus Nr. LA 314 (2013-09-12) pagal tyrimų projektą Nr. 314 (2013-09-10).

Suprojektuoto kabelio trasoje ištirti 32 šurfai, 1-3 m² dydžio. Iš viso ištirtas 38 m² dydžio plotas. Taip pat atlikti 4 2D profiliai georadaru (GPR) su 300 ir 900 MHz antenomis (520 m bendras ilgis). Šviesos gatvėje ir Monciškės gatvės Š pakraštyje aptikti XX a. 2 p. tiesiant inžinerines komunikacija perkasti sluoksniai (šurfai nr. 11, 21-28). Sergiškių gatvėje (šurfai nr. 13-20) natūralūs sluoksniai išlikę. Po 20-40 cm storio pilku smėlingu dirvožemiu slūgsojo jūrinės kilmės rusvas smulkus smėlis, greičiausiai suklostytas Litorinos jūros maksimalios transgresijos metu. Čia archeologinių radinių gali būti tik paviršiniame suartame sluoksnyje, tačiau šurfuose jų nerasta. Monciškės gatvės P pakraštyje į R nuo atviro melioracijos kanalo (šurfai nr. 1-5, 29-32) aptikta panaši stratigrafija. Čia šurfuose radinių neaptikta, tačiau yra lokalizuojama Šventosios 18 radimvietė. 1967 m. šioje vietoje buvusių arimų paviršiuje rasta išsibarsčiusių gintaro ir titnago nuoskalų, dirbinių (Rimantienė R. Akmens amžiaus žvejai prie Pajūrio lagūnos. 2005, Vilnius, p. 418-419). Monciškės gatvės P pakraštyje į V nuo atviro melioracijos kanalo (šurfai nr. 6-10) aptikta visiškai kitokia stratigrafija. Paviršiuje buvo apie 40 cm storio juoda durpė, giliau - žalsvai ir rusvai pilkas sapropelis. Tai ežerinės nuosėdos, o jūrinis šviesiai pilkas gargždingas smėlis slūgsojo po jomis 0,7-0,9 m gylyje. Šurfų litologinė informacija aiškiai parodė, kad senovinio ežero krantas yra tarp šurfų nr. 8 ir nr. 5. Tai patvirtino ir GPR profiliavimas, nes radarogramose į V nuo atviro melioracijos kanalo buvo matyti jūrinio smėlio ir ežerinio sapropelio kontaktinė riba, kylanti iš V į R. Didelę dalį senovinio kranto suardė minėtas melioracijos kanalas, taip pat kanalizacijos trasa, einanti Š-P kryptimi greta šio kanalo, R jo pusėje. Tačiau šurfe nr. 8 aptikta archeologinių, greičiausiai neolito laikotarpio, radinių. Sapropelio ir jūrinio smėlio kontaktiniame horizonte aptikta skaldytų ir apdegusių akmenų, gintaro žaliavos gabalas. Radiniai sukritę į ežero dumblą - tai pakrantėje buvusių senovinės gyvenvietės (18 radimvietė), buvusios į R nuo kanalo, priekrantės šiukšlynas.

Paveldosauginės rekomendacijos elektros trasos statybos darbams yra teikiamos skirtingos atskiroms trasos atkarpoms, nes ilga trasa kerta teritorijas su labai skirtinga tikimybe suardyti archeologinį sluoksnį:

1. Monciškės gatvėje, 50 m į R ir 50 m į V nuo atvirojo melioracijos kanalo yra išlikęs arba yra labai didelė tikimybė, kad yra išlikęs archeologinis sluoksnis. Čia prieš statybos darbus būtina atlikti detaliuosius tyrimus arba kabelį tiesti uždaru būdu ne mažesniame kaip 1,5 m gylyje.

2. Monciškės gatvės P pakraštyje (64 ir 108 m atkarpos) bei Baltų gatvėje (150 m atkarpa) tikslinga statybos metu atlikti archeologinius žvalgymus, kurių metu gali būti aptikti šurfais labai sunkiai surandami pavieniai archeologiniai objektai, pvz. gintaro lobiai, senoviniame ežere paskendę neolitiniai dirbiniai, žvejybinių užtvarų kuolai ir kt..

3. Kitose trasos atkarpose papildomi archeologiniai tyrimai netikslingi, nes jose aptinkami visiškai ir daugumoje suardyti natūralūs sluoksniai.

4. Norint pratęsti elektros trasą Monciškių gatvėje nuo sklypo Miglos g. 6 iki sklypo Monciškės g. 5 pakankamas archeologinių tyrimų pobūdis yra žvalgymai statybų metu, nes abiejuose sklypuose 2006 ir 2008 m. vykdyti žvalgomieji kasinėjimai, kurių metu archeologinių objektų nerasta, dokumentuotas į V storėjantis (nuo 1,2 iki 2,5 m) ežerinių-pelkinių nuogulų sluoksnis, kuriame didesnė tikimybė aptikti žvejybinės konstrukcijas arba pavienius paskendusius radinius yra kasant tranšėja, o ne šurfus.

Archeologinį sluoksnį saugoti *in situ* būtinybės nėra, nes senovinio ežero vidurinė dalis bus užstatyta (nėra archeologinio sluoksnio, tik pavieniai radiniai ir struktūros), o inžinerinių komunikacijų koridoriai yra neišvengiami. Būtų geriausia, kad visos komunikacijos, esant būtinybei kirsti senovinio ežero krantus, būtų projektuojamos greta jau dabar faktiškai esančių gatvių, t.y. labiausiai sužalotose vietose, statybų arba ardomųjų mokslinių tyrimų metu mažiausiai ardant archeologinį sluoksnį, kaip ir yra šios trasos atveju.

Priedas nr. 1. Elektros kabelio trasos Monciškės, Baltų ir Šviesos gatvėse, Palangos m., Šventosios senovės gyvenvietėje (1813) 2013 m. archeologinių žvalgomųjų tyrimų planas

Priedas nr. 2. Paveldosauginės rekomendacijos elektros kabelio trasai Monciškės, Baltų ir Šviesos gatvėse, Palangos m., Šventosios senovės gyvenvietėje (1813)

dr. G. Piličiauskas





Priedas nr. 1. Elektros kabelio trasos Monciškės, Baltų ir Šviesos gatvėse, Palangos m., Šventosios senovės gyvenvietėje (1813) 2013 m. archeologinių žvalgomųjų tyrimų planas



Priedas nr. 2. Paveldosauginės rekomendacijos elektros kabelio trasai Mončiškės, Baltų ir Šviesos gatvėse, Palangos m., Šventosios senovės gyvenvietėje (1813)