

**Mokslinių tyrimų ir eksperimentinės plėtros (MTEP) projekto (programos, užsakymo)  
ANKETA**

1. Projekto pavadinimas Archeologiniai tyrimai dujotiekio statybos trasoje (Šventosios senovės gyvenvietė)  
Sutartis 2011 11 14; Trukmė 2011 11 14 – 2012 01 20

2. Vykdančioji institucija Lietuvos istorijos institutas

3. Vykdančiosios institucijos  
kameninis padalinys \_\_\_\_\_

4. Subjektas, finansuojantis  
projektą, ar programa AB „Lietuvos dujos“ Klaipėdos filialas“

5. 2012 m. gauta suma, Lt 14.762

6. Mokslo sritis Humanitariniai mokslai  
(*humanitariniai mokslai, socialiniai mokslai, fiziniai mokslai, žemės ūkio mokslai, biomedicinos mokslai, technologijos mokslai*)

7. MTEP rūšis:

Fundamentiniai moksliniai tyrimai  Taikomieji moksliniai tyrimai  Eksperimentinė plėtra

8. MTEP veiklos rezultatas:

- |  |                          |  |                                     |
|--|--------------------------|--|-------------------------------------|
| – naujos žinios  | <input type="checkbox"/> | – esminis metodo (įrenginio, įrangos, paslaugos) modernizavimas        | <input type="checkbox"/>            |
| – naujas žinių taikymas                                | <input type="checkbox"/> | – socialinio reiškinių tyrimas   | <input type="checkbox"/>            |
| – naujas metodas                                       | <input type="checkbox"/> | – originalus testas  | <input type="checkbox"/>            |
| – prototipas   | <input type="checkbox"/> | – veiksmų tyrimas  | <input type="checkbox"/>            |
| – nauja technologija                                   | <input type="checkbox"/> | – nauja koncepcija   | <input type="checkbox"/>            |
| – tyrimais grįstas modelis                             | <input type="checkbox"/> | – naujas instrumentarijus  | <input type="checkbox"/>            |
| – matematinis tyrimas                                  | <input type="checkbox"/> | – kalbos studija   | <input type="checkbox"/>            |
| – naujas algoritmas                                    | <input type="checkbox"/> | – šaltinių tyrimas   | <input checked="" type="checkbox"/> |
| – nauja programinė įranga                              | <input type="checkbox"/> | – nestandartiniai gyvų ir negyvų medžiagų tyrimai                      | <input type="checkbox"/>            |
| – informacinių technologijų plėtra                     | <input type="checkbox"/> | – klinikiniai tyrimai (1-3 fazė)                                       | <input type="checkbox"/>            |
| – internetinė technologija                             | <input type="checkbox"/> | – duomenų apdorojimo priemonių įdiegimas naujoje srityje ar nauju būdu | <input type="checkbox"/>            |
| – MTEP programinės įrangos panaudojimas technologijoms | <input type="checkbox"/> | – mokslinio projekto įgyvendinamumo tyrimas                            | <input type="checkbox"/>            |
| – kita (įrašyti)                                       |                          |  |                                     |

9. Patvirtiname, kad projektas nepatenka į veiklų kategorijas, kurios pagal Frascati vadovą nepriskiriamos MTEP (mokslo ir techninės informacijos paslaugos, universalių duomenų rinkimas, testavimas ir standartizacija, galimybių studija (projekto įgyvendinamumo analizė), įprastas programinės įrangos kūrimas, standartiniai testai, prognozės, gedimų lokalizacija, inovacinė veikla, gamyba, administravimas, švietimas ir pan.)

PRIDEDAMA. 1. Sutarties kopija (1-ojo ir paskutiniojo puslapių).

2. Sutarties kalendorinis planas.

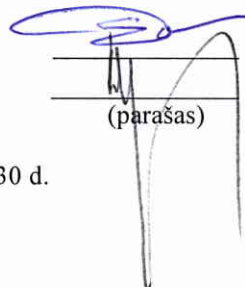
3. Projekto techninė užduotis.

4. Baigiamosios (tarpinės) ataskaitos išvadų puslapis(iai).

5. Kita informacija \_\_\_\_\_

(Jei sutarties informacija konfidenciali, turi būti įrašyta, kad medžiaga institucijos atstovai suderintu laiku pateiks ekspertų posėdžiui; po to medžiaga bus grąžinta; informacijos konfidencialumas garantuojamas)

Projekto vadovas  
Atsakingas asmuo

  
(parašas)

Mokslo darbuotojas  
Direktorius  
(pareigos)

Piličiauskas Gytis  
Miknys Rimantas  
(pavardė, vardas)

Data: 2015 m. kovo 30 d.

2011 m. *Lapkričio* mėn. *14* d.  
Klaipėda / *Vilnius*

AB "Lietuvos dujos" Klaipėdos filialas, atstovaujamas filialo direktoriaus Regimanto Nausėdos, toliau vadinamas **Užsakovu**, ir Lietuvos istorijos institutas atstovaujamas direktoriaus Rimanto Miknio, toliau vadinamas **Vykdytoju**, remdamiesi tiekėjų apklausos 2011-11-11 pažymoje Nr. 290 išdėstytais konkurso sąlygomis ir rezultatais, sudarėme šią sutartį:

**1. Sutarties objektas:**

1.1. **Archeologinių tyrimų atlikimas dujotiekio statybos trasoje iki žemės sklypų ribų Šviesos g. 2a, 2b, 2c, 2d ir Latgalos g. 30, Palangoje bei išvadų ir ataskaitos apie atliktus archeologinius tyrimus parengimas**, kurių atlikimo sąlygos ir apimtys išdėstytos šioje sutartyje bei tiekėjų apklausos 2011-11-11 pažyמו Nr. 290 konkurso sąlygose ir rezultatuose, taip pat visi darbai, kurių Vykdytojas nenumatė sudarant šią sutartį, bet turėjo ir galėjo juos numatyti, susiję su šių darbų įgyvendinimu, kurių būtinybė išaiškėja sutarties vykdymo eigoje.

**2. Sutarties objekto kaina ir mokėjimo tvarka:**

- 2.1. Vykdytoji apmokama už faktiškai ir kokybiškai atliktus darbus, remiantis atliekamų statybos darbų įkainiais (lokalinėmis samatomis), nurodytais 1 priede. Galutinė sutarties objekto kaina bus nustatyta atlikus darbus bei pasirašius ataskaitos apie atliktus archeologinius tyrimus perdavimo-priėmimo aktą.
- 2.2. Už faktiškai ir kokybiškai atliktus darbus yra atsiskaitoma 1 kartą per mėnesį, remiantis šalių pasirašytais tarpiniais atliktų darbų aktais. Sąskaitos apmokamos per 30 (trisdešimt) kalendorinių dienų po atliktų darbų akto ir PVM sąskaitos faktūros gavimo, bet ne daugiau kaip 90 (devyniasdešimt) proc. sutarties kainos. Paskutinis apmokėjimas už atliktus darbus turi sudaryti ne mažiau kaip 10 (dešimt) proc. sutarties kainos ir jis vykdomas tik pasirašius ataskaitos apie atliktus archeologinius tyrimus perdavimo-priėmimo aktą.
- 2.3. Užsakovas turi teisę sulaikyti mokėjimą už atliktus darbus, jeigu Vykdytojas per Užsakovo nurodytą terminą nepašalina Užsakovo nurodytų darbų defektų ir/ar padarė ir neatlygino Užsakovui materialinę žalą ar kitaip pažeidė šios sutarties sąlygas.

**3. Darbų atlikimo trukmė ir jų eiga:**

- 3.1. Vykdytojas archeologinių tyrimų ir išvadų apie atliktus archeologinius tyrimus parengimo darbus pradeda pasirašęs sutartį ir baigia pasirašius išvadų apie atliktus archeologinius tyrimus perdavimo-priėmimo aktą, bet ne vėliau, kaip iki 2011 m. gruodžio mėn. 09 d., Vykdytojas ataskaitą apie atliktus archeologinius tyrimus baigia pasirašius ataskaitos apie atliktus archeologinius tyrimus perdavimo-priėmimo aktą, bet ne vėliau, kaip iki 2012 m. sausio mėn. 20 d.
- 3.2. Vykdytoji suteikiama teisė į darbų pabaigos termino pratęsimą, taip pat jeigu Užsakovas nevykdo ir (ar) netinkamai vykdo Sutartimi jam nustatytus įsipareigojimus, ir todėl Vykdytojas iš dalies arba pilnai negali įvykdyti darbų.
- 3.3. Užsakovas turi darbų atlikimo priežiūros teisę ir teisę pateikti Vykdytoji privalomus nurodymus sutartyje numatytų darbų atlikimui.
- 3.4. Nurodymai pateikiami Vykdytoji tik raštu.
- 3.5. Jei Vykdytojas mano, kad Užsakovo nurodymai yra neteisingi, jis turi teisę raštu pareikšti savo abejones per laikotarpį, ne ilgesnį kaip 7 (septynios) darbo dienos.

**4. Užsakovo ir Vykdytojo įsipareigojimai:****4.1. Užsakovas įsipareigoja:**

- 4.1.1. Priimti iš Vykdytojo atliktus darbus ir laiku už juos atsiskaityti pagal šios sutarties 2.2 punkte nurodytą mokėjimo tvarką. Darbus priimti pasirašant darbų priėmimo-perdavimo aktą 2 (dviejų) darbo dienų laikotarpyje po jo gavimo. Nustačius darbų trūkumus, juos bei terminus šiems trūkumams pašalinti nurodyti priėmimo-perdavimo akte. Sutarties ir/arba Lietuvos Respublikoje galiojančių norminių teisės aktų neatitinkantys darbai nepriimami ir už juos nemokama, kol nebus pašalinti priėmimo-perdavimo akte nurodyti trūkumai.
- 4.1.2. Vykdyti darbų priežiūrą, sutarties vykdymo kontrolę.
- 4.1.3. Sudaryti visas sąlygas, suteikti informaciją ir pateikti Vykdytoji būtinus dokumentus šios sutarties 1 punkte numatytiems darbams atlikti.

**4.2. Vykdytojas įsipareigoja:**

- 4.2.1. Kokybiškai ir laikantis sutarties 3.1 punkte nurodyto termino atlikti sutarties 1 punkte nurodytus darbus, vadovaujantis šios sutarties sąlygomis, bei tiekėjų apklausos 2011-11-11 pažymoje Nr. 290 išdėstytais konkurso sąlygomis ir rezultatais, taip pat Lietuvos Respublikos teisės aktų reikalavimais.
- 4.2.2. Keisti Užsakovo patvirtintus privalomus nurodymus tik gavęs Užsakovo rašytinį sutikimą.
- 4.2.3. Užtikrinti, kad sutarties sudarymo momentu ir visą jos galiojimo laikotarpį Vykdytojas turėtų reikiamą kvalifikaciją ir patirtį, reikalingą šios sutarties 1 punkte numatytiems darbams atlikti.
- 4.2.4. Atsakyti ir padengti nuostolius trečiosioms šalims, jei pažeistos jų teisės ar interesai dėl Rangovo ar subrangovų kaltės, bei atlyginti Užsakovui visus nuostolius, kuriuos Užsakovas patyrė dėl Rangovo netinkamai vykdomų sutartinių įsipareigojimų (įskaitant, bet neatsiribojant, sutartyje nurodytą terminų praleidimą).
- 4.2.5. Visiškai atsakyti už subrangovinę veiklą.
- 4.2.6. Užtikrinti, kad archeologinių tyrimų bei išvadų ir ataskaitos apie atliktus archeologinius tyrimus parengimo darbai atliktų Lietuvos Respublikoje galiojančius norminių teisės aktų reikalavimus.
- 4.2.7. Nekokybiškai atliktus darbus perdaryti savo sąskaita per Užsakovo raštiškai nurodytą terminą.
- 4.2.8. Priduoti sutartyje numatytus darbus Užsakovui.
- 4.2.9. Pateikti Užsakovui visą reikiamą dokumentaciją apie atliktus darbus.
- 4.2.10. Vykdytojas užtikrina, kad darbų kokybė atitiks tokios rūšies darbams taikomus reikalavimus.

4.2.11. Operatyviai, ne vėliau kaip per 3 (trijų) kalendorinių dienų terminą, pašalinti nustatytus ir nurodytus trūkumus, atsiradusius dėl Vykdytojo kaltės.

4.2.12. Vykdytojas sutinka, kad netinkama darbų kokybė gali būti bet kokių mokėjimų nutraukimo ir/ar sustabdymo priežastimi. Trūkumai užfiksuojami perdavimo-priėmimo akte arba Užsakovo rašytiniais nurodymais.

#### **5. Garantijos ir atsakomybė:**

5.1. Vykdytojas garantuoja, kad atlikti darbai atitiks sutarties sąlygas, galiojančius Lietuvos Respublikos statybos įstatymo ir kitų teisės aktų reikalavimus bei bus atlikti kokybiškai, be trūkumų.

5.2. Darbai, atlikti nekokybiškai arba su trūkumais, dėl kurių darbų rezultatas negali būti naudojamas pagal paskirtį ar pablogėja jo naudojimo galimybės, ir atmesti Užsakovo, kaip neatitinkantys sutarties nuostatų, turi būti ištaisomi Vykdytojo sąskaita per Užsakovo raštu nurodytą terminą. Jei minėtas terminas viršija šios sutarties 3.1 punkte nustatytą terminą, tai Vykdytojas moka Užsakovui šios sutarties 6.4 punkte nustatytus delspinigius.

5.3. Jei Vykdytojas sutarties pažeidimų ar kitokių trūkumų per šios sutarties 5.2 punkte nurodytą terminą nepašalina, arba trūkumai yra esminiai ir nepašalinami, ar abi šalys dėl trūkumų šalinimo nesutaria, Užsakovas turi teisę nutraukti sutartį, sustabdyti bet kokius mokėjimus Vykdytojui už atliktus darbus bei reikalauti atlyginti nuostolius.

5.4. Jei Vykdytojas neatvyksta įvertinti defektų, ar atsisako juos pašalinti, Užsakovas turi teisę juos pašalinti savo jėgomis arba pasitelkęs kitus Vykdytojus. Tuo atveju Vykdytojas privalo atlyginti Užsakovo patirtas išlaidas už atliktus defektų pašalinimo darbus.

5.5. Vykdytojas apmoka už visus leidimus, licencijas, sertifikatus, iškvietimus, vertimus ir kt., kurių gali reikalauti bet kuri įgaliota valstybinė institucija ar įstaiga, bet kuriai darbų daliai patikrinti, bei pateikia visus pranešimus, įsipareigojimus, garantijas ar užstatus, reikalingus gauti leidimą darbų atlikimui ar panašiai.

5.6. Sutartis gali būti nutraukta šalių susitarimu arba vienašališkai, kai viena iš šalių nevykdo sutartinių įsipareigojimų, pranešus apie tai prieš vieną savaitę iki sutarties nutraukimo dienos. Tokiu atveju šalys atsiskaito už faktiškai atliktus darbus. Jeigu Vykdytojas nepagrįstai atsisako atlikti sutartyje numatytus darbus, arba iš esmės nukrypsta nuo sutarties sąlygų, dėl ko darbai negali būti kokybiškai ir laiku atlikti, Užsakovas turi teisę prieš dvi dienas įspėti Vykdytoją ir nutraukti sutartį.

#### **6. Sutarties nutraukimas ir atsakomybė:**

6.1. Šalis, negalinti vykdyti sutartyje bei jos prieduose numatytų įsipareigojimų, privalo nedelsiant raštu pranešti apie tai kitai šaliai, o prireikus ir kitiems suinteresuotiems asmenims.

6.2. Vykdytojas pilnai atsako Užsakovui už subrangovų prievolių nevykdymą ar netinkamą įvykdymą.

6.3. Vienai iš šalių daugiau kaip 5 (penkių) dienų laikotarpyje nevykdant šioje sutartyje numatytų įsipareigojimų, antroji šalis turi teisę atitinkamai sustabdyti savo įsipareigojimų vykdymą.

6.4. Vienai iš šalių nesavalaikiai vykdant bet kurį iš šioje sutartyje numatytų įsipareigojimų, kaltoji šalis privalo mokėti antrajai šaliai delspinigius po 0,05 procento nuo laiku neatliktų įsipareigojimų sutartinės kainos už kiekvieną pavėluotą dieną, skaičiuojant iki jų įvykdymo dienos.

6.5. Delspinigių sumokėjimas neatleidžia Šalių nuo pareigos vykdyti šioje sutartyje prisiimtus įsipareigojimus.

6.6. Jei Vykdytojas vykdydamas darbus neužtikrina jų kokybės, kitaip nevykdo šios sutarties reikalavimų, tampa nemokus, bankrutuoja, ar jei dėl šioje sutartyje nustatytų terminų nesilaikymo, Vykdytojas negalės užbaigti darbų sutartyje nustatytu laiku, Užsakovas gali, prieš keturiasdešimt aštuonias (48) valandas raštiškai pranešęs Vykdytojui, nutraukti jo teises tęsti darbus ar jų dalį arba nutraukti šią sutartį, sustabdyti mokėjimus už darbus bei reikalauti iš Vykdytojo atlyginti dėl to patirtus nuostolius.

6.7. Jei yra svarbių priežasčių, Užsakovas turi teisę bet kada, kol darbas nebaigtas, prieš 7 (septynias) dienas raštiškai įspėti Vykdytoją, atsisakyti sutarties, kartu sumokėdamas Vykdytojui atlyginimą už atliktą darbo dalį ir atlygindamas nuostolius, padarytus dėl sutarties nutraukimo.

6.8. Jei darbų priėmimo metu nustatomi darbo trūkumai ir Vykdytojas per nustatytą laiką jų nepašalina, Užsakovas turi teisę atskaityti iš sumų, priklausančių Vykdytojui už atliktus darbus, sumą, reikalingą tiems trūkumams pašalinti.

6.9. Terminų, nustatytų šioje sutartyje, pažeidimas yra laikomas esminiu sutarties pažeidimu, ir sutartis, raštu įspėjus sutartį pažeidusią šalį prieš 7 (septynias) dienas, gali būti vienašališkai nutraukta.

6.10. Šalims nutraukus sutartį 6.6, 6.7 ar 6.9 punktų pagrindu, Rangovas iki sutarties nutraukimo privalo perduoti Užsakovui atliktus darbus, o Užsakovas atsiskaityti už juos šioje sutartyje numatyta tvarka.

#### **7. Nenugalima jėga:**

7.1. Nenugalima jėga (force majeure), suprantama taip, kaip yra nurodyta Lietuvos Respublikos Civilinio kodekso 6.212 straipsnyje.

7.2. Šalis atleidžiama nuo atsakomybės už Sutarties nevykdymą, jei Sutartis nevykdoma dėl nenugalimos jėgos (force majeure), tai yra aplinkybių, kurių ta šalis negalėjo kontroliuoti bei protingai numatyti Sutarties sudarymo metu ir negalėjo užkirsti kelio šių aplinkybių ar jų pasekmių atsiradimui. Nenugalima jėga (force majeure) nelaikoma tai, kad šalis neturi reikiamų finansinių išteklių arba šalies kontrahentai pažeidžia savo prievolės. Apie nenugalimos jėgos (force majeure) aplinkybių atsiradimą Sutarties Šalys nedelsiant faksu, o po to ir raštu, privalo informuoti viena kitą. Šalis, nepranešusi kitai šaliai apie nenugalimos jėgos (force majeure) aplinkybes, negali jomis remtis kaip atleidimo nuo atsakomybės už Sutarties nevykdymą pagrindu. Esant nenugalimos jėgos (force majeure) aplinkybėms Šalys atleidžiamos nuo savo sutartinių įsipareigojimų vykdymo visam minėtų aplinkybių buvimo laikotarpiui, bet ne ilgiau, kaip 2 (dviem) mėnesiams. Jei pagrindas nevykdyti įsipareigojimų dėl nenugalimos jėgos (force majeure) aplinkybių išlieka ilgiau nei 2 (du) mėnesius, bet kuri iš Šalių turi teisę nutraukti Sutartį. Nutraukus sutartį, šalys

privalo ne vėliau, kaip per 3 (tris) d. d. nuo Sutarties nutraukimo dienos atsiskaityti viena su kita ir įvykdyti kitus Sutartyje numatytus įsipareigojimus.

#### **8. Bendrosios sąlygos:**

8.1. Sutartis sudaryta dviem egzemplioriais, turinčiais vienodą juridinę galią.

- 8.2. Vykdydamos šią sutartį, šalys vadovaujasi konkurso sąlygomis, Vykdytojo konkursiniu pasiūlymu ir kitais Lietuvos Respublikos teisės aktais bei šios sutarties sąlygomis.
- 8.3. Visa šalių viena kitai pateikta techninė, finansinė, komercinė ir kita informacija, susijusi su šia sutartimi, yra konfidenciali. Už šios informacijos atskleidimą tretiesiems asmenims be kitos šalies rašytinio sutikimo šalys atsako Lietuvos Respublikos teisės aktų nustatyta tvarka.
- 8.4. Visi šios sutarties pakeitimai ir papildymai yra galiojantys, jeigu jie sudaryti raštu ir abiejų šalių pasirašyti.
- 8.5. Iškilusius nesutarimus ir ginčus šalys sprendžia tarpusavio susitarimu. Nepavykus susitarti, ginčai sprendžiami Lietuvos Respublikos įstatymų nustatyta tvarka teisme.
- 8.6. Sutartis sudaryta 2 egz. lietuvių kalba bei saugoma ją pasirašiusių šalių.
- 9. Šalių adresai, telefonų, telefaksų Nr., atsiskaitomosios sąskaitos:**
- 9.1. **Užsakovo:** AB "Lietuvos dujos" Klaipėdos filialas, Birutės g. 8, LT-91203 Klaipėda, tel. 484511, fax. 484500, įm. kodas 140042182, PVM mokėtojo kodas LT200595219, a/s LT727044060006251713 AB SEB bankas.
- 9.2. **Vykdytojo:** Lietuvos istorijos institutas, Kražių g. 5, Vilnius, įm. kodas 111955361, tel./faks. 8 5 2614436, PVM mokėtojo kodas LT100001323314, a/s LT057044060000960987 AB SEB bankas.

Užsakovas:

AB "Lietuvos dujos"  
Klaipėdos filialo direktorius  
Regimantas Nausėda



Vykdytojas:

Lietuvos istorijos instituto  
Direktorius  
Rimantas Miknys



prie 2011-11-14 Sutarties Nr. 211

TVIRTINU:

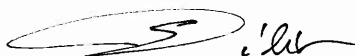
29000 Lt (be PVM)  
 Projektų įgyvendinimo skyriaus  
 inžinierius  
 Vaidotas Venckūnas  
 2011 11 14

**LOKALINĖ ŠAMATA**

Archeologinių tyrimų atlikimas dujotiekio statybos trasoje iki žemės sklypų ribų Šviesos g. 2a, 2b, 2c, 2d ir Latgalos g. 30, Palangoje bei išvadų ir ataskaitos apie atliktus archeologinius tyrimus parengimas

Eil. Nr.	Darbai	Mato vnt.	Kaina, Lt	Kiekis	Viso, Lt
<b>Lauko darbai</b>					
1	Archeologiniai žvalgymai (vertinamas tranšėjos ilgis)	m	5	1160	5800
2	Archeologiniai detalieji tyrimai (vertinamas perkamos plotas)	m <sup>2</sup>	100	140	14000
<b>Kameraliniai darbai</b>					
3	Radinių tvarkymas ir laboratoriniai tyrimai	20% nuo detaliųjų tyrimų kainos			2800
4	Tyrimų ataskaitos paruošimas	vnt.	3000	1	3000
<b>Transportas</b>					
5	Išlaidos transportui (lengvasis automobilis)	km	0,351	1500	526
6	Administravimo išlaidos	11% nuo visos sumos			2874
					Viso: 29000
					PVM 21% 6090
					<b>Viso apmokėjimui: 35090</b>

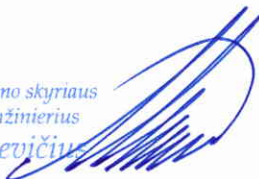
sudarė:  
 Lietuvos istorijos instituto  
 Archeologijos skyriaus vedėjas  
 Gytis Piličiauskas



Tikrino:

Projektų įgyvendinimo skyriaus  
 vadovaujantysis inžinierius  
 Arūnas Linkevičius

2011-11-14



Vykdytojas: Lietuvos istorijos institutas, Archeologijos skyrius

Užsakovas: AB "Lietuvos dujos"

Gytis Piličiauskas

**Šventosios senovės gyvenvietės (1813)  
2011 m. archeologinių tyrimų  
dujotiekio statybos trasoje Šviesos g., Palangos m.,  
Ataskaita**

Vilnius 2011

## TURINYS

Įvadas	3
Ankstesnių tyrimų aprašymas	3
Archeologinių tyrimų aprašymas	4
Išvados	9
Radinių sąrašas	10
Brėžiniai ir nuotraukos	18
Priedai:	38
Projektas	39
Leidimas	45

## IVADAS

2011 m. lapkričio mėn. Lietuvos istorijos instituto Archeologijos skyriaus ekspedicija atliko detaliuosius archeologinius tyrimus Šventosios senovės gyvenvietėje (1813), suprojektuoto dujotiekio statybos trasoje Šviesos gatvėje, tarp sklypų Šviesos 2A ir Latgalos 30, Palangos m.. Tyrimai vykdyti pagal sutartį su AB "Lietuvos dujos" (2011-11-14). Dujotiekio tranšėjos projektinis gylis - 1 m, plotis - 0,5 m, bendras ilgis su įvadais - 1300 m. Tyrimų vieta patenka į Šventosios senovės gyvenvietės (1813) teritoriją (1 pav.). Kultūros paveldo departamentas išdavė leidimą vykdyti archeologinius tyrimus Nr. 316 (2011-11-18) pagal tyrimų projektą Nr. 316 (2011-11).

Lauko darbus atliko G. Piličiausko vadovaujama archeologų grupė: M. Daubaras, D. Kiulkys, I. Vaicekuskas, M. Žemantuskaitė. Matavimus atliko, fotografavo ir brėžinius braižė G. Piličiauskas. Matavimai atlikti tacheometru SOKKIA SET500 LKS'94 ir Baltijos jūros aukščių sistemose. Medinių polių mėginiai perduoti mikrostruktūros ir makroskopinei analizei dr. Stefanie Kloob (Kylio universitetas, Vokietija), taip pat <sup>14</sup>C datavimui dr. Jonui Mažeikai (Gamtos tyrimų centro Geologijos ir geografijos institutas, Vilnius).

## ANKSTESNIŲ TYRIMŲ APRAŠYMAS

2009 m. Šviesos gatvėje archeologinius žvalgymus atliko G. Piličiauskas. Tuomet nuotekų tranšėjoje, iškastoje į pietus nuo gatvės, prie pat jos krašto, ties sklypais Šviesos g. 2D ir 2E bei 25 m į R nuo jų užfiksuota žvejybos vieta, kadaise buvusi lagūniniame ežere. Ji pavadinta Šventosios 42 radimvieta. Rastas akmeninis tinklo pasvaras, pušies žievės plūdė, pušų skalų, medinių kuolų ir rąstelių (išvirtusių kuolų?). Radimvietė radiokarboniniu metodu datuota III tūkst. pr. Kr. pradžia (Piličiauskas G.. Šventosios akmens amžiaus gyvenvietė. *ATL 2009 metais*. Vilnius, 2010, p. 17-21; Piličiauskas G., Mažeika J., Gaidamavičius A., Vaikutienė G., Bitinas A., Skuratovič Ž., Stančikaitė M.. New archaeological, paleoenvironmental, and <sup>14</sup>C data from the Šventoji Neolithic sites, NW Lithuania. *Radiocarbon*, 2012 (spaudoje)).

Rytinėje gatvės dalyje, ties sklypais Šviesos g. 13 ir 15, žvalgomuosius tyrimus 1982 m. vykdė R. Rimantienė. Šurfe prie pat Šviesos gatvės buvo aptiktos gintaro dirbtuvių liekanos - nuoskalos (Rimantienė R.. Šventoji. 1982 m. žvalgomoji ekspedicija. LII rankraštynas. Atask. Nr. 1000). Šiek tiek šiauriau, sklype Šviesos g. 13A, suartame paviršiniame sluoksnyje gintaro ir titnago nuoskalų aptikta ir 2009 m. (Piličiauskas G.. Šventosios akmens amžiaus gyvenvietė. *ATL 2009 metais*. Vilnius, 2010, p. 17-21).



## ARCHEOLOGINIŲ TYRIMŲ APRAŠYMAS

Vadovaujantis 1982 m. ir 2009 m. žvalgomųjų tyrimų ir žvalgymų rezultatais dujotiekio trasos atkarpose, kertančiose vietas su anksčiau aptiktais archeologiniais radiniais ir statybinėmis struktūromis, numatyta atlikti detaliuosius archeologinius tyrimus (1 pav.). Šventosios lagūninio paleoėžero pakrantėje ir priekrantėje (25-oji radimvietė) buvo iširtos 2 perkastos, 82x1 m ir 15x1 m dydžio. Šventosios lagūninio ežero duburyje (42-oji radimvietė) iširta viena 43x1 m dydžio perkasa (žr. 1-2 priedus). Viso buvo iširtas 140 m<sup>2</sup> dydžio plotas. Perkasmų kampų koordinatės pateikiamos sekančioje lentelėje LKS'94 koordinacių sistemoje:

Perkastos Nr.	LKS'94	
	X	Y
1	318566,40	6211305,27
1	318646,30	6211287,81
1	318646,16	6211287,00
1	318566,20	6211304,30
2	318557,22	6211307,83
2	318557,05	6211306,82
2	318542,42	6211310,15
2	318542,62	6211311,05
3	317852,51	6211528,90
3	317852,30	6211527,87
3	317810,08	6211535,92
3	317810,34	6211536,89

Kadangi visi artefaktų, taip pat kai kurie ekofaktai, buvo fiksuojami trimatėje erdvėje, kvadratų sistema buvo netikslinga. Kadangi visos trys perkastos buvo 1 m pločio, aprašant sluoksnius ar objektus vieta žymima metrais nuo rytinių perkastos galų, gyliais nuo fiksuotos perkastos sienelės bei absoliutinio aukščio lygiais.

### Perkasa nr. 1 (3, 5, 10, 11, 13 pav.)

Perkasa nr. 1 buvo atmatuota už 7,2-7,5 m į Š/ŠR nuo Šviesos gatvės šiaurinio krašto. Ji orientuota ne pagal pasaulio šalis, tačiau dujotiekio tiesimo kryptimi, išilgai Šviesos gatvės. Perkastos ilgis 82 m, plotis - 1 m. Rytiniame gale perkasa beveik siekė Jotvingių gatvę, vakariniame - įsirežė į suverstų žemių ir statybinių atliekų krūvą bei tankų karklyną. Visa perkasa kastuvais kasta iki 40-60 cm gylio. Iš karto po velėna pasirodė perkastas pilkas ir rudas gruntas su XXI a. pradžios

šiukšlėmis, kai kur molingas, kai kur smėlingas. Natūralus gruntas nebuvo pasiektas ir pačiame dugne. 2009 m. ir ankstesni tyrimai parodė, kad Šventosios lagūninio ežero krantuose buvusių gyvenviečių ir gintaro dirbtuvių liekanos randamos pačiame paviršiuje, todėl visą perkasą gilinti nebebuvo prasmės. Norint įsitikinti, ar perkastas gruntas nėra supiltinis ir kaip giliai yra suardyti natūralūs sluoksniai, aštuonios perkastos nr. 1 dviejų metrų ilgio atkarpos kas 8 metrus buvo pagilintos iki 1,3-1,5m gylio, tačiau visur aptiktas tik perkastas gruntas. Pačiame R perkastos gale dar iškasus kastuvo pločio iškasą iki 2,4 m gylio irgi nepasiekti natūralūs sluoksniai.

Perkastame grunte, 50 cm gylyje buvo aptiktas vienintelis radinys - gintaro žaliavos gabalas be apdirbimo požymių (22:1 pav.).

### **Perkasa nr. 2 (3, 5, 12, 14 pav.)**

Perkasa nr. 2 buvo atmatuota už 9,5 m į ŠV nuo perkastos nr. 1 vakarinio galo, 7,8-8 m į Š/ŠR nuo Šviesos gatvės šiaurinio krašto. Ji orientuota ne pagal pasaulio šalis, tačiau dujotiekio tiesimo kryptimi, išilgai Šviesos gatvės. Perkastos ilgis 15 m, plotis - 1 m. Rytiniame gale perkasa beveik įsirižė į suverstų žemių ir statybinių atliekų krūvą bei tankų karklyną, vakariniame siekė žvyruotą įvažiavimą. Rytiniame gale dalį karklyno teko iškirsti, kad būtų galima atmatuoti perkasą iki pat statybinių atliekų krūvos. Perkasa kastuvais kasta iki 40-60 cm gylio. Iš karto po velėna pasirodė perkastas pilkas ir rudas gruntas su XXI a. pradžios šiukšlėmis, kai kur molingas, kai kur smėlingas. Maždaug 50 cm gylyje ir 75 cm nuo V perkastos galo buvo aptiktas elektros kabelis, įstrižai kertantis perkasą. Abiejuose perkastos galuose dvi 1 ir 2 m ilgio atkarpos buvo pagilintos iki 1,2-1,4 m gylio, tačiau natūralūs sluoksniai vis tiek nebuvo pasiekti.

Sprendžiant pagal perkasoje nr. 1 ir nr. 2 aptiktas šiukšles, statybos darbai čia vykdyti XXI a. 1 deš. antroje pusėje. Dujotiekio projektuotojų (UAB "Klaipėdos ugnė") pateiktoje toponuotraukoje perkasų vietose nėra pažymėta jokių komunikacijų trasų, todėl galima manyti, kad: 1) perkasimas susiję su 5-5,5 m į Š nuo archeologinių perkasų pažymėta nuotekų trasa; 2) perkasimas susijęs su nepažymėta komunikacijos trasa. Abejais atvejais šiandien tenka konstatuoti, kad XXI a. pradžioje didelė dalis Šventosios 25 akmens amžiaus radimvietės buvo sunaikinta neatlikus archeologinių tyrimų, greičiausiai nesuderinus statybos darbų su Kultūros paveldo departamentu.

### **Perkasa nr. 3 (4, 6-8, 15-20, 28 pav.)**

Perkasa nr. 3 buvo atmatuota 5,5-5,7 m į P nuo Šviesos gatvės pietinio krašto. Jos ilgis - 43 m, plotis - 1 m. Vakarinė dalis buvo prie pat vilos "Sraigė" tvoros (Šviesos g. 2D), o galas įsirižė į įvažiavimą. Rytinis galas beveik siekė melioracijos griovio vandenį. Perkastos paviršius buvo nelygus, nes ji atmatuota kelio griovio pietiniame šlaite. Žemės paviršius čia buvo nukastas tiek

kelio statybos metu, tiek įrengiant lietaus kanalizaciją, kuria iki šiol į melioracijos kanalą srūva nevalytos Ošupio tako gyventojų ir poilsinių nuotekos. Ties pietine kraštine žemės paviršius buvo 17-45 cm žemiau nei ties šiaurine; ypač ryškus peraukštėjimas matomas rytiniame perkasos gale. Natūralūs ežeriniai sluoksniai slūgso horizontaliai, todėl iš pradžių perkasos paviršius buvo sulygintas. Vėliau buvo gilinamasi išsivalant perkasos paviršių maždaug kas 20-30 cm.

*Litostratigrafija* (7, 9, 16 pav.). Ežerinių nuosėdų storumė šioje paleoežero duburio vietoje buvo gerai pažįstama iš 2009 m. archeologinių žvalgymų duomenų. Pelkinės nuogulos (durpės) turėjo būti užklotos nestoru eolinio smėlio sluoksniu. Tačiau šio sluoksnio nepavyko aptikti - jis buvo nukastas. Greičiausiai dėl eolinio smėlio paviršinis technogeninis gruntas vietomis buvo labai smėlingas. Tamsiai rudų durpių sluoksnis, turėjęs sekti po eoliniu smėliu, buvo visiškai nukastas R perkasos dalyje. Tik plona apatinė jo dalis išliko ties perkasos viduriu, ir kiek storesnė (iki 40 cm storio) - V dalyje. Perkastas gruntas su betono luistais V perkasos dalyje siekė 0,6-1,3 m gylio, t.y. prie Š sienelės jis tęsėsi iki pat perkasos dugno ir giliau. R perkasos dalyje iš karto po velėna prasidėjo natūralus gruntas - pilkas molingas sapropelis, tik pačiame ŠR kampe į sapropelį buvo įkasta >50 cm skersmens ir apie 30 cm gylio duobė. Nuo 13 iki 70 cm gylyje, 0,4/0,6 m Habs lygyje, visoje perkasoje buvo pasiektas tamsiai pilkai rudo sapropelio sluoksnis. daug kur jis buvo supleišėjęs, gabalinis nuo perdžiūvimo, vietomis su medžių šakomis ir šaknimis, durpingas. R ir vidurinėje perkasos dalyse maždaug 0,1/0 Habs lygyje šis sluoksnis palaipsniui perėjo į alyviškai pilką ir kompaktišką sapropelio storumę. -0,1/-0,3 Habs lygyje visoje perkasoje, išskyrus 17-21 metrus nuo R galo ir V galą, kur toks lygis nebuvo pasiektas, sapropelyje pasirodė iki 0,5 cm storio smulkaus smėlio linzių ir tarp sluoksnių. Būtent besmėlio ir smėlingo sapropelio kontaktinėje zonoje buvo aptikti visi archeologiniai radiniai, išskyrus vertikaliai sukaltus medinius kuolus, kurie perskrodė visą ežerinių nuosėdų storumę nuo rudo sapropelio iki Litorinos jūros smulkučio smėlio. Perkasa kasta iki 1,3-1,6 m gylio, vidurinėje jos dalyje ties žvejybinėmis konstrukcijomis - iki 1,9 m gylio. Maždaug -1,17 m Habs lygyje arba 2,05 m gylyje matuojant nuo P sienelės viršaus traukiant kuolus buvo pasiektas Litorinos jūros smulkutis smėlis, labai vandeningas. Šio sluoksnio kraigas nuo pagrindinės jūrinio smėlio storumės dar buvo atskirtas 7-8 cm storio sapropelingu tarp sluoksniu. Perkasos pjūvyje šis tarp sluoksnis nebuvo pasiektas, tačiau panaudojant matavimų duomenis trijuose taškuose bei 2009 m. žvalgymų litostratigrafinę medžiagą patys seniausi sluoksniai, susiję su lagūnos susidarymo pradžia, buvo atvaizduoti pjūvyje kelių cm tikslumu.

*Žvejybinės konstrukcijos* (6-9, 18-20, 28 pav.). Maždaug 0,5-0,7 m gylyje, ties 22-24 perkasos metrais skaičiuojant nuo R galo buvo pastebėtos 5 medinių kuolų viršūnės. Kuolai buvę nuo 1,3 iki daugiau nei 2 m ilgio, kadaise sukalti į ežerinį dumblą, ilgesni ir į giliau slūgsantį smulkutį jūrinį smėlį. Kuolams panaudoti 4-8 cm skersmens 8-35 metų amžiaus minkštųjų ir kietųjų lapuočių medelių kamienai. Jų šakos nukirstos, tačiau patys kamienai nenužievinti. Smaigaliai

smailinti išskalomis, nuo 4 iki 32 cm ilgio, tačiau vieno kuolo apatinė dalis buvo palikta visai buka (24-26 pav.). Jis sukaltas tik į dumblą, smėlio sluoksnio nepasiekė. Visi kuolai buvo daugiau ar mažiau pasvirę į P pusę, sukalti su tarpais nuo kelių centimetrų iki 1 metro. Tačiau jie greičiausiai palenkė vėliau, apleidus konstrukciją, galbūt ledo lyčių. Keturių kuolų smaigaliai sudarė 1,8 m tiesę, tik penktojo kuolo nr. 116 smaigalys (liko nepasiektas) nuo šios tiesės R galo buvo nutolęs apie 30 cm į Š. Žinant, kad kitose perkastos dalyse kuolų nerasta, o visi kuolai telkėsi tik siauroje atkarpoje, galima spėti, kad visi kuolai priklausė vienai žvejybinei konstrukcijai. Deja, dėl mažo tyrimų ploto neįmanoma nustatyti jos pavidalo. Vargu ar tai pavyktų padaryti ir artimoje ateityje, nes į Š nuo perkastos nr. 3 natūralūs sluoksniai ir archeologiniai radiniai buvo sunaikinti kasant griovį lietaus kanalizacijai, o į pietus praplėsti tyrimų plotą trukdytų "Sraigės" vilos mūrinė tvora. Kaip parodė medinių kuolų datos iš 2009 m. tyrimų, žvejybinė konstrukcija gali būti datuojama 2900-2650 m. pr. Kr..

Žvejybinei konstrukcijai be medinių polių reikia priskirti dar kelių grupių radinius: medines skalas ir bent vieną iš 3 akmeninių tinklų pasvarų, rastų perkasoje nr. 3. Prie kuolų 0,8-1 m gylyje aptikta daugybė pušinių skalų (žr. priedą nr. 4). Skalos telkėsi vos 10 cm storio sapropelio sluoksnyje (Habs= -0,2/-0,3 m), prie kuolų nr. 15, 16, 19 ir dauguma į Š ir R nuo jų. Ilgiausi fragmentai siekė 52-53 cm, tačiau jos buvusios žymiai ilgesnės, nes dalys tų pačių skalų liko neištirtame plote į P nuo perkastos nr. 3 (19, 20, 27 pav.). Sprendžiant iš etnografinių duomenų ir Sarnatės neolitinės gyvenvietės Latvijoje medžiagos, tokios skalos galėjo būti iki 2,5 m ilgio (Bērziņš V. 2008. Sārnate: living by a coastal lake during the East Baltic Neolithic. *Acta Universitatis Oulensis* B86). Tarpusavyje surištos jos sudarydavo lengvai kilnojamas užtvares žuvims sekliuose vandenyse gaudyti. Skalų tvoros būdavo prilaikomos medinių kuolų, o apatinės dalys įsmeigiamos į dumblą arba tvirtinamos pasvarais. Dauguma skalų buvo sugulusios viena kryptimi, tačiau pasitaikė ir įstrižų. Skirtingai negu Sarnatės gyvenvietėje, čia buvęs ne skalų rulonas, tačiau greičiausiai sukiūžusios vertikalios užtvares fragmentas. Skalas surišanti karna turbūt atsileido ar atsirišo (jos liekanų nerasta) ir tvora suiro, o skalos sugulė prie užtvare prilaikiusių kuolų daugmaž viena kryptimi.

Prie pat kuolo nr. 118, t.y. priglundęs prie jo, buvo aptiktas 15x 9x6,3 cm dydžio ir 1,34 kg svorio pailgas akmuo (22 pav.). Šis akmuo yra žymiai didesnis ir sunkesnis už Šventosios neolitinės radimvietės aptinkamus tinklų pasvarus, pagamintus iš plokščių smiltainio gabalų ar apvalainukų. Akmens padėtis ir fizinės savybės verčia manyti, kad jis naudotas ne tinklams gramzdinti, bet pušų skalų užtvares apatinei daliai prilaikyti.

Prie žvejybinės konstrukcijos, taip pat tarp pušinių skalų buvo aptikta medžių šakų, plonų vytelių. Nėra abejonių, kad šakos ar medelių kamienai su nukirstais ūgliais, yra žvejybinių konstrukcijų ar įrankių dalys (pvz. 3,5 cm storio kartis su nukirsta galu nr. 81 arba 2,1 cm storio

kartis nusmailintu galu nr. 59), tačiau neaiškumą kyla dėl pagalių su žieve, kartais šakotų, rastų tarp pušinių skalų ar netoliese. Kartu pasitaikė ir trumpų pagaliukų, bebrų nugrauztais abejais galais. Vargu ar jie buvo kam nors panaudoti žvejų. Jie rodo, kad dalis šakų prie polinės konstrukcijos pakliuvo atsitiktinai, buvo priplaktos srovių ar bangavimo.

*Kiti radiniai.* Iš viso 50 radinių padėtis buvo užfiksuota, jie aprašyti duomenų bazėje. Toliau nuo žvejybinės konstrukcijos aptikti dar 2 akmeniniai pasvarai ir jų fragmentai. Šie buvo lengvi ir tiko tinklams prilaikyti. Vienas jų aptiktas apvyniotas liepos karna (21 pav.). Šie pasvarai rasti už 3 ir 14 m nuo žvejybinės konstrukcijos. Žuvingoje ežero duburio vietoje greičiausiai vykusį žvejybą keliais būdais, skalų užtvaramis ir statomais (velkamais?) tinklais. Tokią išvadą patvirtintų ir 2009 m. šioje radimvietėje aptikta pušies žievės plūdė - dar vienas žvejybos tinklais ženklas. Vos keliais centimetrais žemiau pušinių skalų sankaupos sapropelyje buvo pastebėti 2 maždaug 1 cm skersmens angliukai. Tarp 116 ir 117 kuolų, skalų sankaupos lygyje taip pat aptikti 2 nedideli natūralaus gintaro gabalėliai (23:2-3 pav.). Kartu su smėlio linzėmis ir tarpfluoksniais gintaras gali rodyti, kad netoliese buvusi lagūninio ežero protaka į jūrą, arba smėlio nerija buvusi žema ir nesutrukdydavo per audras jūros vandeniui ir smėliui patekti į gėlavandenį baseiną.

## IŠVADOS

1. 2011 m. lapkričio mėnesį buvo atlikti archeologijos tyrimai Šventosios senovės gyvenvietėje (1813), suprojektuoto dujotiekio vietose Šviesos gatvėje, 25-oje ir 42-oje radimvietėse.

2. Iš viso trimis 1 m pločio perkasomis iširtas 140 m<sup>2</sup> dydžio plotas.

3. 25 radimvietėje perkasose aptikti tik perkasti sluoksniai. Nustatyta, kad XXI a. pradžioje didelė dalis šios radimvietės buvo sunaikinta tiesiant inžinierines komunikacijas ir neatlikus archeologinių tyrimų.

4. 42 radimvietėje aptikta neolito laikotarpio žvejybinės konstrukcijos liekanos - mediniai poliai ir pušų skalos. Taip pat rasta kitų su žvejyba susijusių radinių.

6. Dujų vamzdį būtina tiesti archeologų iškastos perkasos vietoje, kad nepažeisti neištirtų archeologinių struktūrų ir kultūrinio sluoksnio. Dujų įvado vietą į sklypą Šviesos g. 2D būtina pakeisti. Projekte jis numatytas kaip tik toje vietoje, kur aptiktos žvejybinės konstrukcijos. Atsižvelgiant į detaliųjų archeologinių tyrimų rezultatus ir siekiant apsaugoti archeologinius radinius įvadą būtina perkelti mažiausiai 5 m į vakarus nuo dabartinės projektinės vietos.

7. Žvalgymų metu kitose dujotiekio vietose archeologinių radinių nerasta.

G. Piličiauskas

## **RADINIŲ SĄRAŠAS**

Pastaba: radiniai sunumeruoti pratęsiant 2009 m. numeraciją

Nr.	Perkasa	Sluoksnis	Tipas	Ilgis, cm	Skersmuo/plotis, cm	Storis, cm	Aprašymas
57	1	14	Gintaras	4,7	4,6	2	plokščias žaliavos gabalas be apdirbimo žymių
58	3	15	Pasvaras akmeninis	8	4,3	4	Stambiagrūdis riedulys be išskalų, nutrupėjusiu galu, labai trapus ir suskeldėjęs. Buvo perrištas liepos karna ties viduriu. Svoris: 190 g
59	3	11	Karties medinės dalis	90	2,1		Gulėjo horizontaliai. Su žieve (lazdyno ūglys?). Smaigalys smailintas iškartomis iš 2 pusių, 2,3 ir 3,8 cm ilgio. 9 cm vidurinė dalis su žieve įpakuoti šlapiai medienos analizei. 81 cm ilgio apatinė dalis perduota į LNM konservacijai. Pagal rievės medis buvęs apie 5 m amžiaus
60	3	11	Pušies skalos fragmentas	7,1	1,8	1	Greta buvo keletas 12-14 mm skersmens pagaliukų su bebrų nugrauztais galais. Vienas jų nugrauztas iš abiejų galų, tik 6,3 cm ilgio
61	3	18	Pasvaras akmeninis	4		2	Akmuo tamsiai pilkas smulkiagrūdis. Nedidelio pasvaro fragmentas, suskeldėjęs ir trapus.
62	3	15	Pušies skalos fragmentas	19	1	1	
63	3	15	Pušies skalų fragmentai				5-52 cm ilgio, 0,17-2,7 cm pločio, 0,3-1,3 cm storio. Sveikos skalos buvusios žymiai ilgesnės - kai kurių dalys liko P sienelėje.
64	3	17	Pušies skalų fragmentai				Tas pats
65	3	17	Pušies skalų fragmentai				Tas pats
66	3	17	Pušies skalų fragmentai				Tas pats
67	3	17	Pušies skalų fragmentai				Tas pats
68	3	17	Pušies skalų fragmentai				Tas pats
69	3	17	Pušies skalų fragmentai				Tas pats



70	3	17	Pušies skalų fragmentai				Tas pats
71	3	17	Pušies skalų fragmentai				Tas pats
72	3	17	Pušies skalų fragmentai				Tas pats
73	3	17	Pušies skalų fragmentai				Tas pats
74	3	17	Pušies skalų fragmentai				Tas pats
75	3	17	Pušies skalų fragmentai				Tas pats
76	3	15	Pušies skalų fragmentai				Tas pats
77	3	15	Pušies skalų fragmentai				Tas pats
78	3	15	Pagaliukas	17	2,1		bebrų nugrauztais abiem galais
79	3	17	Gintaras	2,2	1,3	1	Natūralus gabalėlis
80	3	17	Gintaras	1,7	1	1	Natūralus gabalėlis
81	3	15	Karties medinės dalis	40	3,5		Gulėjo horizontaliai. Vidurinė dalis. Šaka nukirsta.
82	3	17	Pušies skalų fragmentai				10-53 cm ilgio, 0,6-2,8 cm pločio, 0,3-0,9 mm storio. Sveikos skalos buvusios žymiai ilgesnės - kai kurių dalys liko P sienelėje
83	3	17	Pušies skalų fragmentai				Tas pats
84	3	17	Pušies skalų fragmentai				Tas pats
85	3	17	Pušies skalų fragmentai				Tas pats
86	3	17	Pušies skalų fragmentai				Tas pats
87	3	17	Pušies skalų fragmentai				Tas pats
88	3	17	Pušies skalų fragmentai				Tas pats

89	3	17	Pušies skalų fragmentai				Tas pats
90	3	17	Pušies skalų fragmentai				Tas pats
91	3	17	Pušies skalų fragmentai				Tas pats
92	3	17	Pagalys	15	1,3		Tas pats
93	3	17	Pagalys	18	1		Tas pats
94	3	17	Pagalys	33	1		Tas pats
95	3	17	Medžio šaka	37	2,6		Tas pats
96	3	17	Pušies skalų fragmentai				Tas pats
97	3	17	Pušies skalų fragmentai				Tas pats
98	3	17	Pušies skalų fragmentai				Tas pats
99	3	17	Pušies skalų fragmentai				Tas pats
100	3	17	Pagalys	29	1		Tas pats
101	3	17	Pušies skalų fragmentai				Tas pats
102	3	17	Pušies skalų fragmentai				Tas pats
103	3	17	Pagalys	37	1		Tas pats
104	3	17	Pušies skalų fragmentai				Tas pats
105	3	17	Pagalio medinio dalis	45	0,2		Šakotas su žieve
106	3	17	Pušies skalos fragmentas	28	1,1	1	
107	3	17	Pušies skalos fragmentas	23	2	0	
108	3	17	Pagalys medinis	16	1,9		Šakotas, su žieve. Gulėjo horizontaliai. Be apdirbimo požymių.
109	3	17	Pušies skalos fragmentas	20	1,7	0	Suskilusi išilgai į kelias skalas

110	3	17	Pušies skalos fragmentas	9,9	1	1	
111	3	17	Medinio dalis	38	1,4		Šakotas, su žieve. Gulėjo horizontaliai. Be apdirbimo požymių.
112	3	17	Pušies skalos fragmentas	14	1,9	1	
113	3	17	Pasvaras akmeninis	15	9	6	Šviesiai pilko kvarcitinio smiltainio riedulys. Rastas prigludęs prie kuolo nr. 118. Pririšimo žymių ir išskalų joms nepastebėta. Svoris: 1340 kg
114	3	15	Pušies skalos fragmentas	14	1,1	1	
115	3	17	Kuolas medinis	130	4,2		Padėtis beveik vertikali. Su žieve. Ties 54, 62, 87 cm nuo apatinio galo yra deformacijos. Smaigalys 23 cm ilgio, aštrintas 1 išskala iš vieno šono. 12 cm vidurinė dalis ir žievės fragmentai įpakuoti šlapiai medienos analizei. 25 cm vidurinė dalis sudžiovinta radiokarboniniam datavimui. 65 cm ilgio apatinė dalis perduota į LNM konservacijai. Pagal rieves medis buvęs apie 8 m. amžiaus.
116	3	17	Kuolo medinio vidurinė dalis	185	7,7		Padėtis beveik vertikali. Su žieve. Smaigalys nepasiekta - liko smulkučio smėlio sluoksnyje. Ties 33, 44 cm nuo apatinio galo yra deformacijos. 10 cm apatinė dalis įpakuota šlapiai medienos tyrimams. 37 cm ilgio apatinė dalis sudžiovinta radiokarboniniam datavimui. Pagal rieves medis buvęs apie 13 m. amžiaus.
117	3	17	Kuolas medinio apatinė dalis	135	6,1		Padėtis beveik vertikali. Be žievės. Ties 48 cm nuo apatinio galo yra deformacija, kurios linkyje rasta augalinio pluošto (liepos karnos?) liekanų. Smaigalys tribriaunis, 4 cm ilgio. 13 cm viršutinė dalis įpakuota šlapiai medienos tyrimams. 25 cm vidurinė dalis sudžiovinta radiokarboniniam datavimui. 92 cm ilgio apatinė dalis perduota į LNM konservacijai. Pagal rieves medis buvęs apie 25 m. amžiaus.
118	3	17	Kuolo medinio apatinė dalis	135	8,3		Padėtis beveik vertikali. Su puikiai išlikusia žieve, šakotas. Smaigalys tribriaunis, 32 cm ilgio. 63 cm ilgio apatinė dalis perduota į LNM konservacijai. 15 cm vidurinė dalis ir žievės fragmentai įpakuoti šlapiai medienos analizei. 30 cm vidurinė dalis sudžiovinta radiokarboniniam datavimui. Pagal rieves medis buvęs apie 14 m. amžiaus.
119	3	17	Kuolas medinis	160	5,5		Padėtis beveik vertikali. Su žieve. Apatinis galas bukas, išilgai suskeldėjęs. 55 cm ilgio apatinė dalis perduota į LNM konservacijai. 20 cm vidurinė dalis sudžiovinta radiokarboniniam datavimui. Pagal rieves medis buvęs apie 35 m. amžiaus.
120	3	15	Pušies skalos fragmentas	33	1,8	1	

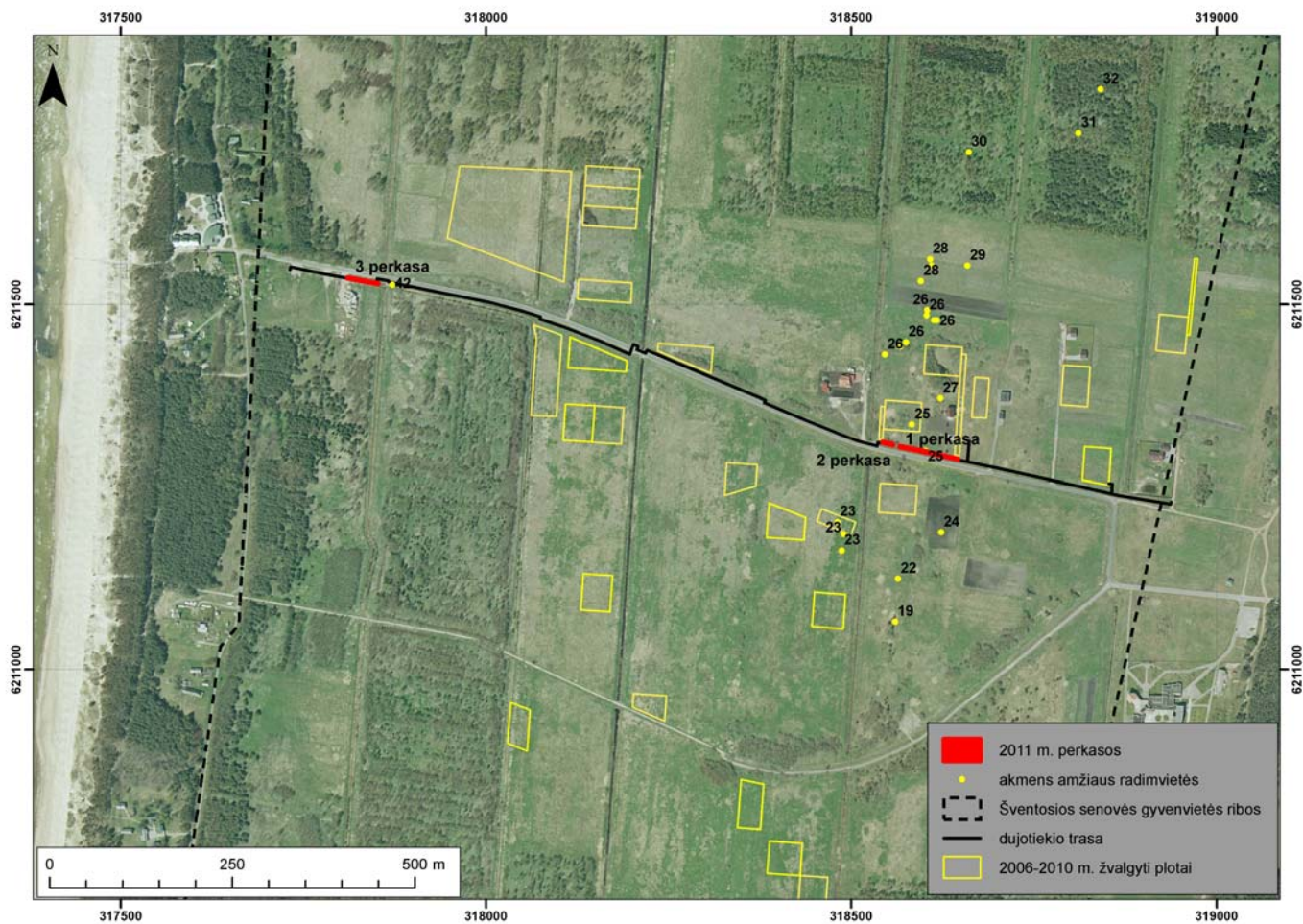
## Radinių koordinatės ir absoliutiniai aukščiai Baltijos jūros sistemoje

Nr	X	Y	Habs
57	318593	6211299	1,38
58	317845,142	6211529,248	-0,176
59	317821,282	6211533,863	-0,324
59	317822,053	6211534,346	-0,204
60	317826,085	6211532,916	-0,067
61	317826,466	6211532,852	-0,201
62	317832,172	6211531,871	-0,27
63	317831,733	6211531,748	-0,247
63	317831,505	6211531,82	-0,231
64	317831,2	6211532,136	-0,253
64	317831,079	6211532,263	-0,265
65	317831,065	6211531,882	-0,187
65	317831,087	6211532,032	-0,214
66	317831,134	6211532,042	-0,204
66	317831,028	6211532,067	-0,216
67	317831,059	6211531,886	-0,2
67	317831,002	6211532,053	-0,21
68	317830,951	6211532,059	-0,219
68	317831,174	6211531,938	-0,204
69	317831,011	6211532,347	-0,245
69	317831,161	6211531,871	-0,234
70	317830,905	6211532,496	-0,288
70	317830,964	6211532,362	-0,266
71	317831,176	6211532,037	-0,251
71	317831,212	6211531,916	-0,253
72	317831,066	6211532,383	-0,258
72	317831,248	6211531,836	-0,275
73	317831,082	6211531,994	-0,221
73	317831,137	6211531,868	-0,206
74	317830,863	6211532,178	-0,244
74	317831,111	6211532,061	-0,229
75	317830,951	6211532,295	-0,232
75	317831,037	6211532,15	-0,248
76	317830,184	6211532,489	-0,185
76	317830,074	6211532,244	-0,185
77	317830,477	6211532,104	-0,15
77	317830,443	6211532,026	-0,131
78	317830,492	6211532,128	-0,164
78	317830,443	6211532,028	-0,118
79	317830,327	6211532,437	-0,273
80	317830,428	6211532,135	-0,2
81	317830,447	6211532,351	-0,193
81	317830,181	6211532,06	-0,188
82	317831,166	6211531,872	-0,284
82	317830,98	6211532,358	-0,25
83	317830,82	6211532,258	-0,23
83	317831,196	6211532,149	-0,27
84	317830,99	6211532,054	-0,226
84	317831,071	6211531,89	-0,229
85	317831,079	6211532,184	-0,277
85	317831,229	6211531,852	-0,284
86	317830,744	6211532,041	-0,271
86	317830,929	6211532,069	-0,258
87	317831,143	6211532,23	-0,278
87	317831,208	6211531,941	-0,329
88	317830,963	6211532,061	-0,235
88	317831,007	6211531,897	-0,191

89	317830,687	6211532,338	-0,283
89	317830,802	6211532,28	-0,292
90	317830,853	6211532,245	-0,27
90	317830,735	6211532,228	-0,24
91	317830,809	6211531,969	-0,291
91	317830,974	6211532,051	-0,221
92	317831,05	6211532,13	-0,232
92	317831,018	6211532,002	-0,241
93	317831,046	6211531,972	-0,247
93	317830,986	6211532,122	-0,23
94	317831,036	6211532,186	-0,249
94	317831,189	6211531,947	-0,309
95	317830,864	6211532,288	-0,231
95	317831,018	6211531,914	-0,246
96	317830,943	6211532,308	-0,211
96	317831,15	6211532,012	-0,293
97	317830,947	6211532,367	-0,254
97	317831,115	6211531,888	-0,266
98	317830,914	6211532,317	-0,221
98	317830,974	6211532,153	-0,247
99	317830,937	6211532,156	-0,239
99	317831,01	6211532,073	-0,24
100	317831,106	6211532,105	-0,282
100	317831,14	6211531,884	-0,288
101	317830,876	6211532,213	-0,233
101	317831,059	6211531,897	-0,243
102	317830,909	6211532,14	-0,251
102	317830,98	6211531,985	-0,204
103	317830,85	6211532,283	-0,247
103	317830,977	6211531,966	-0,24
104	317830,884	6211532,335	-0,238
104	317831,004	6211531,934	-0,25
105	317830,92	6211532,364	-0,222
105	317831,04	6211531,916	-0,288
106	317830,948	6211532,219	-0,283
106	317831,027	6211531,919	-0,287
107	317830,693	6211531,997	-0,348
107	317830,882	6211532,25	-0,251
108	317830,895	6211532,445	-0,25
108	317830,896	6211532,258	-0,286
109	317830,795	6211532,23	-0,274
109	317830,726	6211532,037	-0,332
110	317826,012	6211532,95	-0,067
111	317830,929	6211532,335	-0,265
111	317831,143	6211531,885	-0,319
112	317830,993	6211532,115	-0,321
112	317831,072	6211531,912	-0,309
113	317829,284	6211532,576	-0,206
113	317829,43	6211532,557	-0,228
113	317829,346	6211532,521	-0,213
113	317829,331	6211532,616	-0,208
114	6211532,337	317830,805	-0,386
114	6211532,462	317830,867	-0,406
115	6211531,955	317831,004	-0,091
115	6211532,485	317830,961	-1,136
116	6211532,742	317831,012	-1,254
116	6211532,732	317831,011	-1,307
117	6211532,387	317830,212	-0,121
117	6211532,748	317830,322	-1,285
118	6211532,667	317829,433	-0,23

118	6211533,107	317829,37	-1,632
119	6211531,971	317831,013	-0,297
119	6211532,446	317830,981	-1,043
120	6211532,274	317830,706	-0,382
120	6211532,132	317830,978	-0,473

## **BRĖŽINIAI IR NUOTRAUKOS**



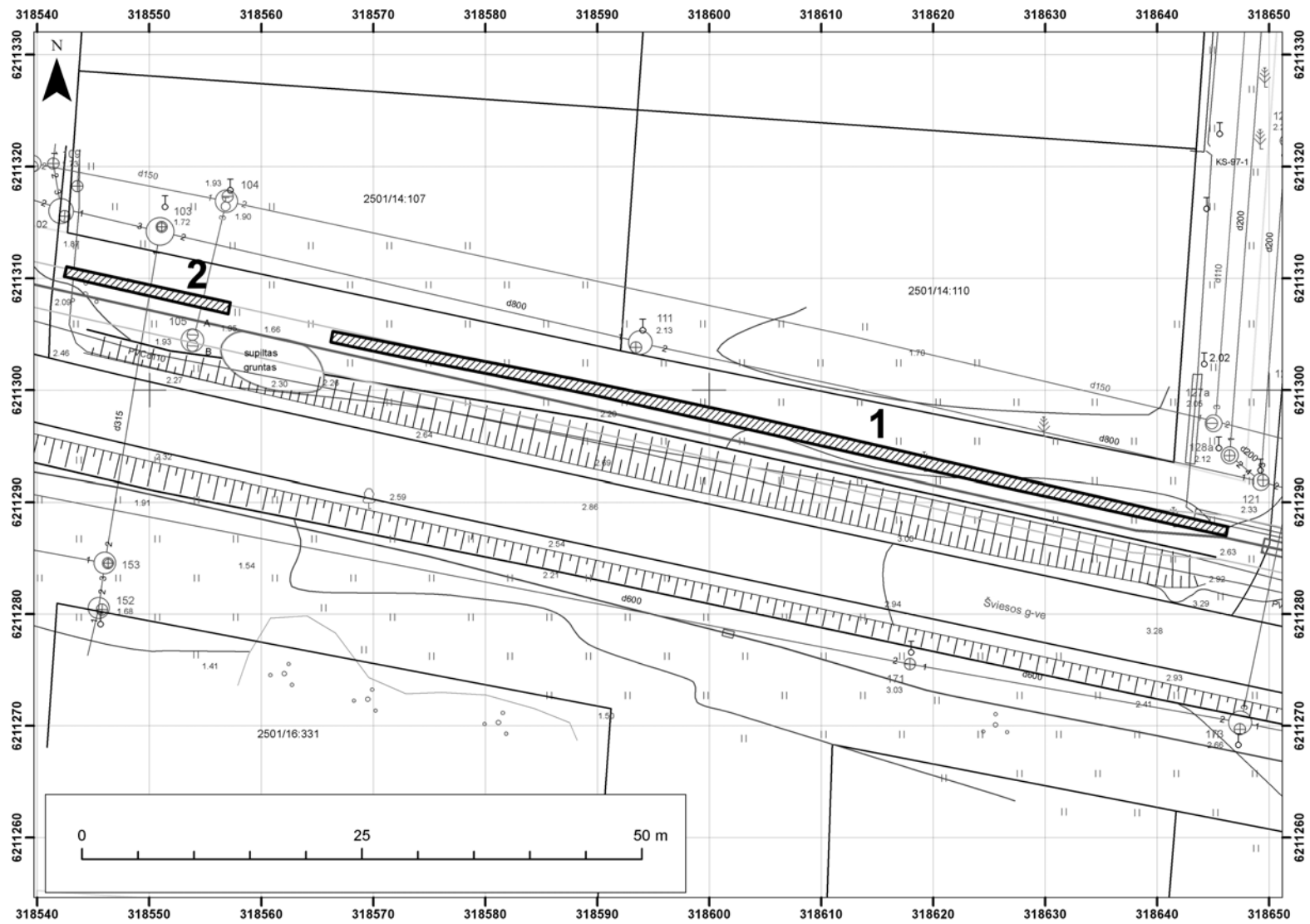
1 pav. 2011 m. ir ankstesnių archeologinių tyrimų vietų situacija Monciškėse



## SUTARTINIAI PLANŲ ŽENKLAI

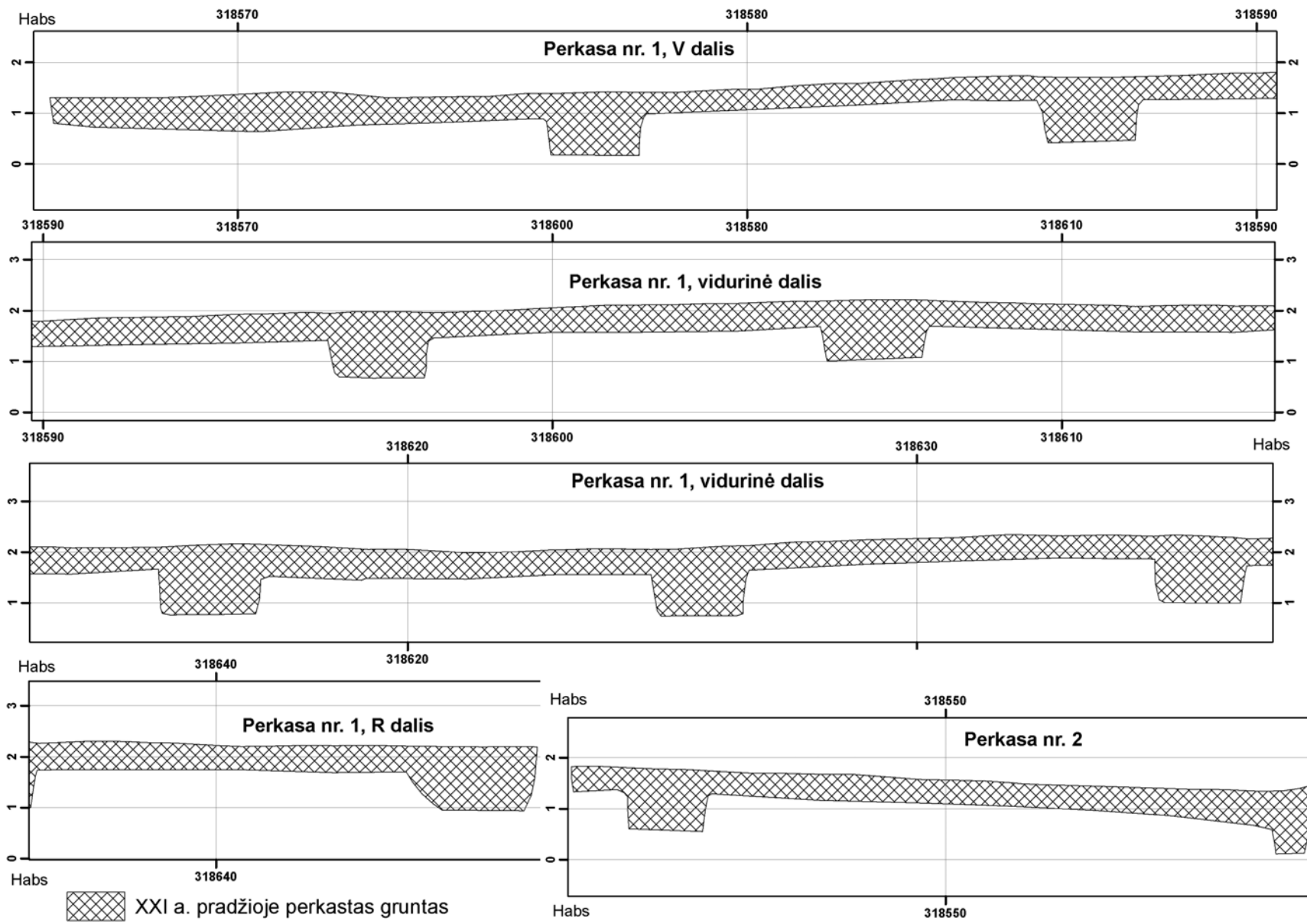
- 1  anglis
- 2  gintaras
- 3  liepos karnos (?) liekanos
- 4  pušinių skalų fragmentai
- 5  mediniai kuolai ir kartys
- 6  lietaus kanalizacijos vamzdis
- 7  akmenys (tinklų pasvarai)
- 8  sapropelis tamsiai pilkas (GLEJY 1 4/N)
- 9  sapropelis alyviškai pilkas (5Y 5/2)
- 10  sapropelis molingas pilkas (5Y 5/1)
- 11  dirvožemis smėlingas ir durpingas
- 12  sapropelis supleišėjęs, vietomis su medžių šaknimis ir šakomis, tamsiai pilkai rudas (2,5Y 4/2)
- 13  sapropelis durpingas labai tamsiai pilkai rudas (10YR 3/2)
- 14  durpė labai tamsiai ruda (10YR 2/2)
- 15  perkastas ir užpiltas gruntas
- 16  sapropelis su smulkaus smėlio lizėmis ir tarp sluoksniais iki 0,5 cm storio, tamsiai pilkai rudas (2,5Y 4/2)
- 17  sapropelis su gausiomis nendrių ir medžių šakų liekanomis, artefaktais, alyviškai pilkas (5Y 5/2)
- 18  sapropelis su smulkaus smėlio lizėmis ir tarp sluoksniais iki 0,5 cm storio, alyviškai pilkas (5Y 5/2)
- 19  sapropelis šviesiai alyviškai pilkas (5Y 6/2)
- 20  ruda durpė - smulkios sąnašos
- 21  smėlis smulkutis baltas (5Y 8/1)
- 22  betonas

2 pav. Sutartiniai planų ir pjūvių ženklai

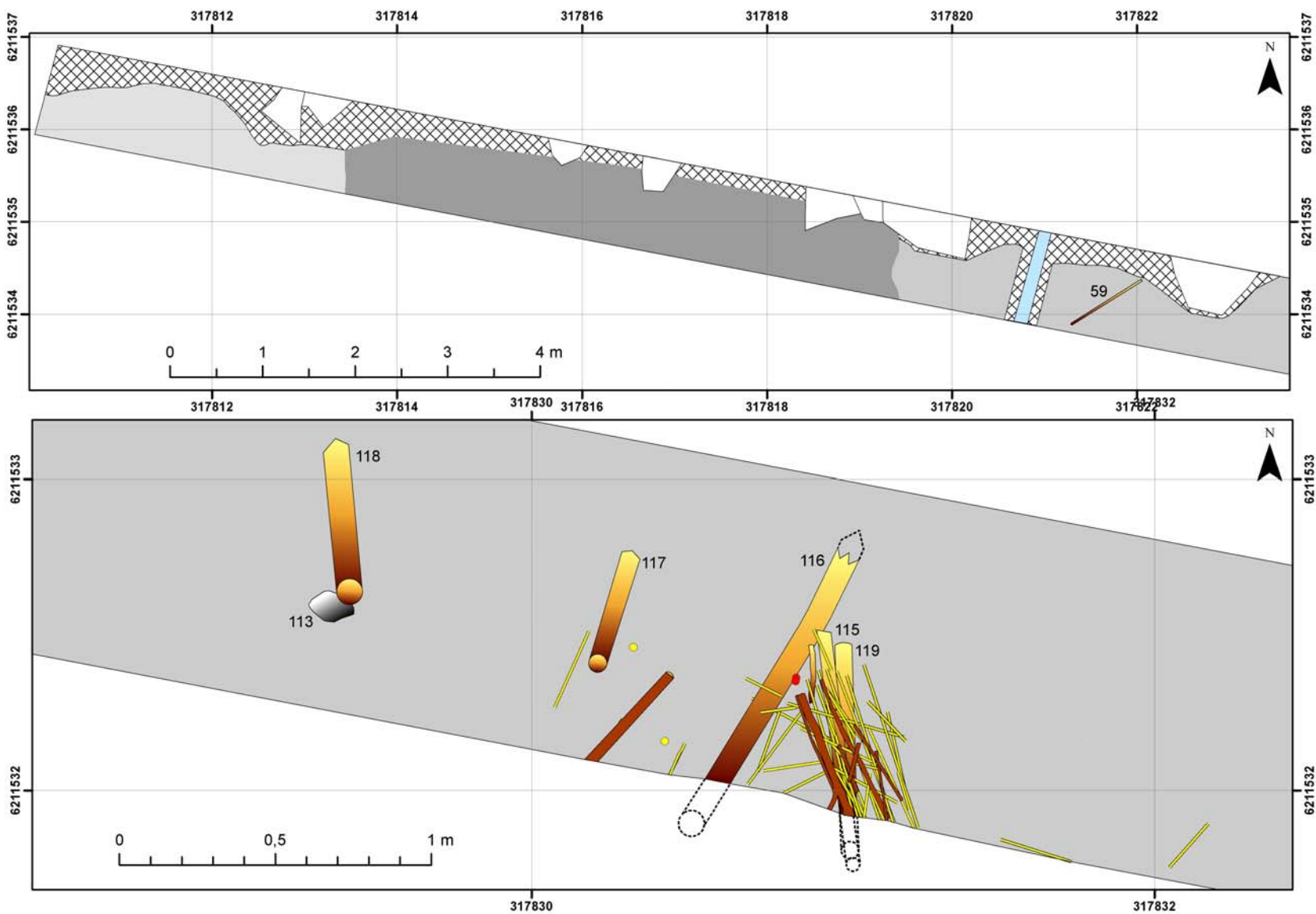


3 pav. Perkasų nr. 1 ir 2 situacija

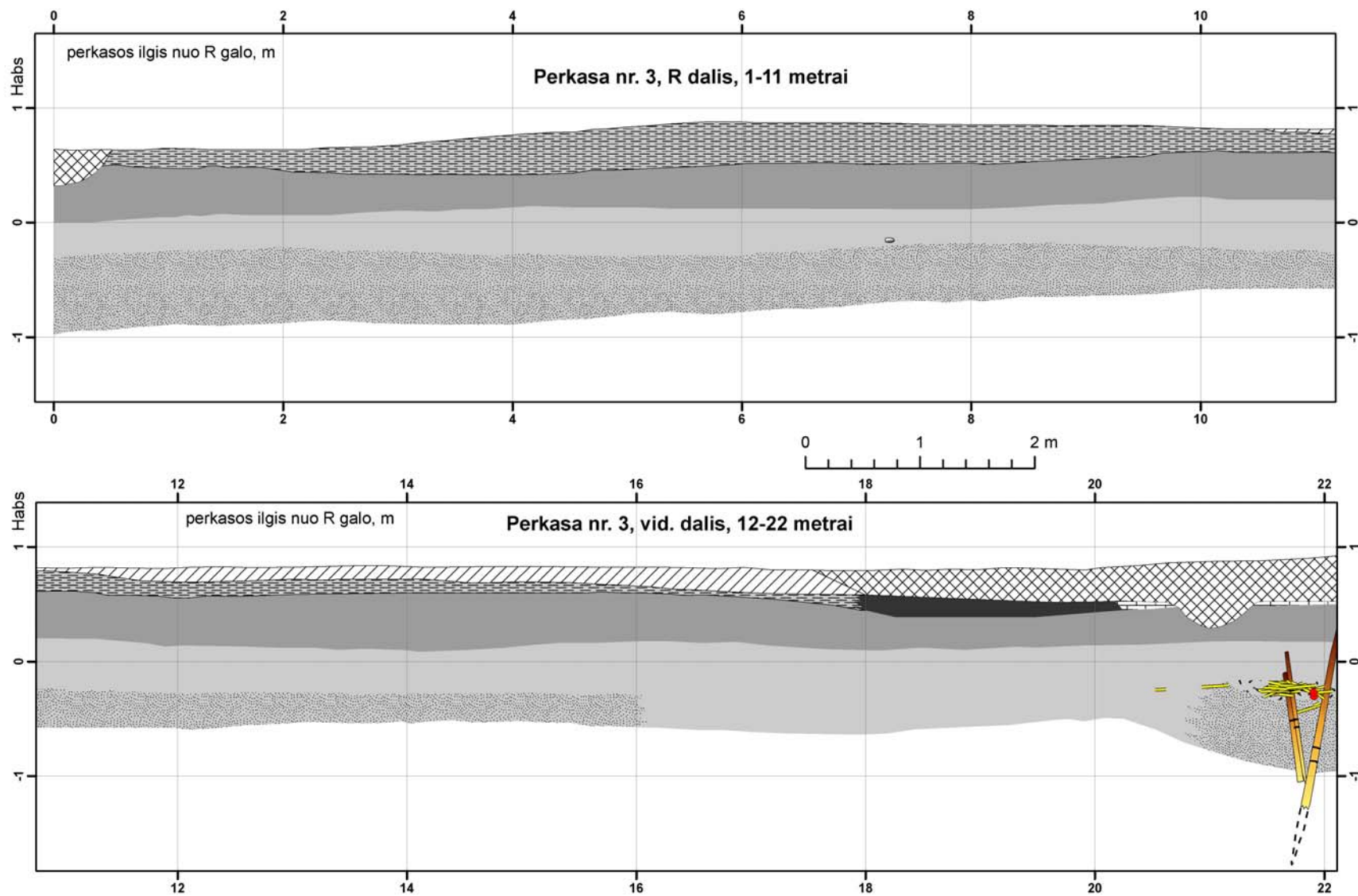




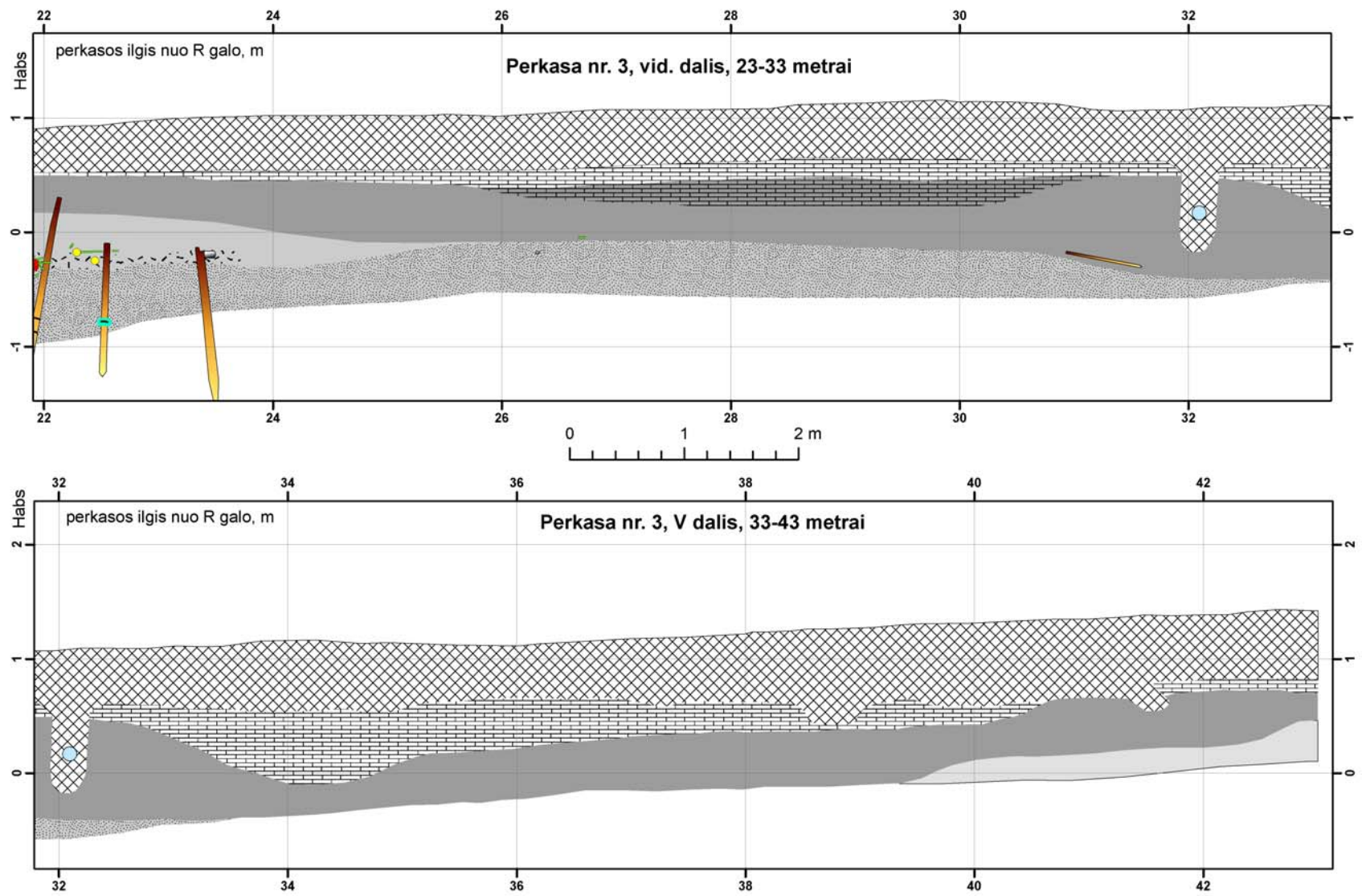
5 pav. Perkasių nr. 1 ir nr. 2 pjūviai. Š sienelė



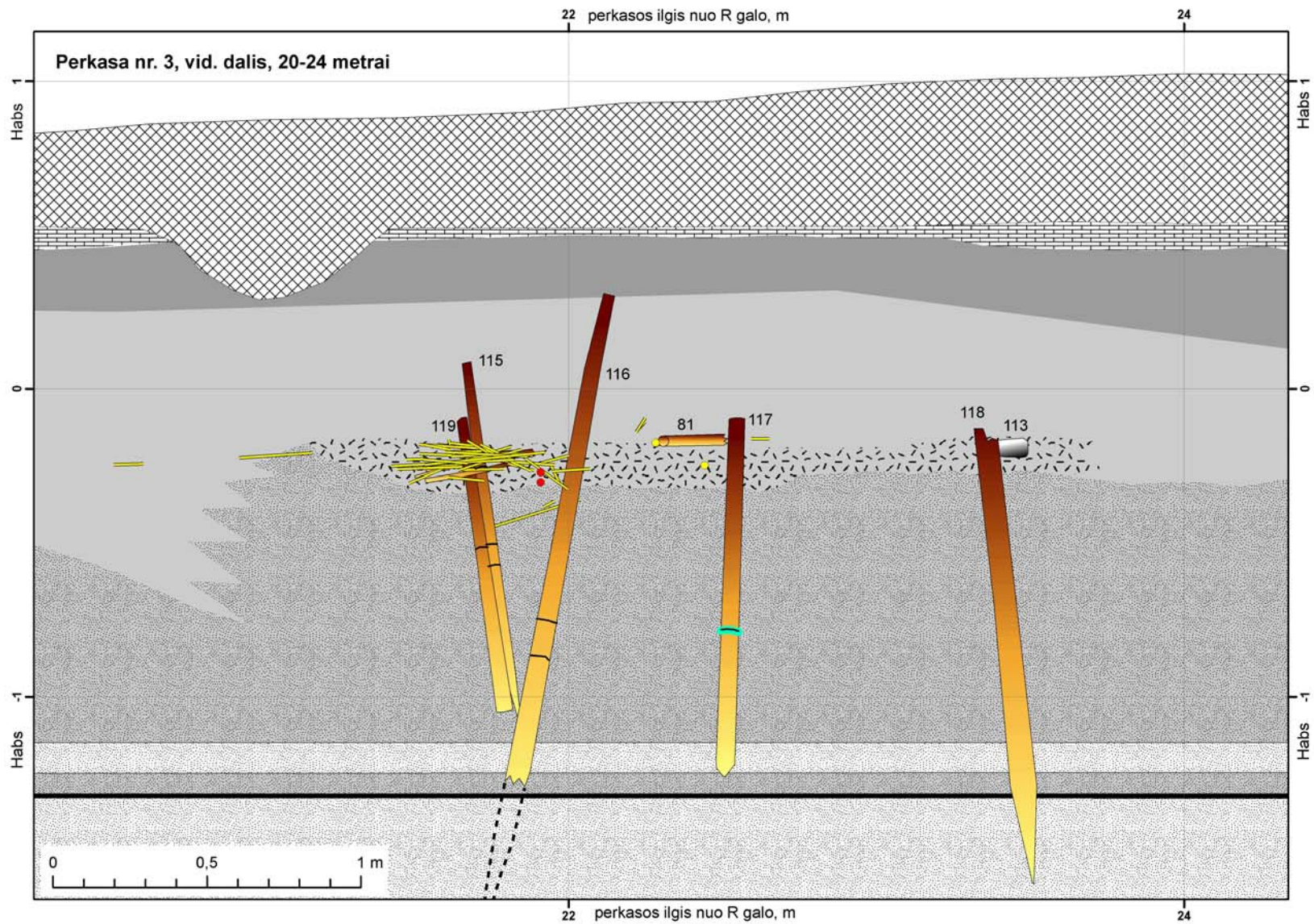
6 pav. Perkasos nr. 3 R galo ir žvejojbinės konstrukcijos planai



7 pav. Perkasa nr. 3 R dalies P sienelės pjūvis



8 pav. Perkaso nr. 3 V dalies P sienelės pjūvis



9 pav. Perkasa nr. 3 P sienelės pjūvis ties žvejybine konstrukcija ir radinių projekcija jame. Giliau nei -1 m Habs slūgsojusių ežerinių nuosėdų litologija atkurta pagal 2009 m. nuotekų tranšėjos žvalgymų duomenis





10 pav. Perkastos nr. 1 vieta prieš tyrimus. Fotografuota iš R



11 pav. Perkastos nr. 1 tyrimų vaizdas. Fotografuota iš ŠR



12 pav. Perkastos nr. 2 tyrimų vaizdas. Fotografuota iš R



13 pav. Perkastos nr. 1 Š sienelės pjūvis ties 31-35 m nuo R galo



14 pav. Perkasos nr. 2 Š sienelės pjūvis ties 13-14 m nuo R galo



15 pav. Nukasama velėna perkasoje nr. 3. Vaizdas iš R



16 pav. Perkasos nr. 3 tyrimų vaizdas



17 pav. Perkasos nr. 3 P sienelės pjūvis ties 2-3 m nuo R galo



18 pav. Žvejybinės konstrukcijos liekanos perkasoje nr. 3. Fotografuota iš Š



19 pav. Žvejybinės konstrukcijos liekanos perkasoje nr. 3. -0,2 m Habs. Fotografuota iš Š



20 pav. Žvejybinės konstrukcijos liekanos perkasoje nr. 3. -0,25 m Habs. Fotografuota iš Š



21 pav. Akmeninis tinklo pasvaras su pririšimo liekanomis. Rad. nr. 58



22 pav. Akmeninis tinklo pasvaras. Rad. nr. 113



23 pav. Gintaras be apdirbimo požymių iš perkasų nr. 1 (1 - Rad. nr. 57) ir nr. 3 (rad. nr. 79-80)



24 pav. Medinio kuolo smaigalys. Rad. nr. 115



25 pav. Medinio kuolo smaigalys. Rad. nr. 117





26 pav. Medinio kuolo smaigalys. Rad. nr. 118



27 pav. Pušų skalos. Rad. nr. 82-91



28 pav. Mediniai kuolai insitu

## **PRIEDAI**

<b>autorius:</b>	<i>Gytis Piličiauskas, tel.: 861283698</i>
<b>užsakovas:</b>	<i>AB "Lietuvos dujos" Klaipėdos filialas</i>
	<i>Birutės g. 8, Klaipėda</i>
	<i>tel. 869907671</i>

**Archeologinių tyrimų  
Šventosios senovės gyvenvietėje (1813), Šviesos g., Palangos m.,  
PROJEKTAS**

Vilnius, 2011 lapkričio mėn.

## Aiškinamasis raštas

2011 m. Lietuvos istorijos instituto Archeologijos skyrius pagal mokslinių tyrimų sutartį su AB "Lietuvos dujos" planuoja vykdyti archeologinius žvalgomouosius ir detaliuosius tyrimus bei žvalgymus dujotiekio statybos vietoje Šventojeje, Šviesos gatvėje tarp sklypų Šviesos 2A ir Latgalos 30. Dujotiekio tranšėjos projektinis gylis - 1 m, plotis - 0,5 m, bendras ilgis su įvadais - 1300 m. Tyrimų vieta patenka į Šventosios senovės gyvenvietės (1813) teritoriją (priedas nr. 1).

2009 m. Šviesos gatvėje archeologinius žvalgymus atliko šio projekto autorius. Tuomet nuotekų tranšėjoje, iškastoje į pietus nuo gatvės, prie pat jos krašto, ties sklypais Šviesos g. 2D ir 2E bei 25 m į R nuo jų užfiksuota žvejybos vieta, kadaise buvusi lagūniniame ežere. Ji pavadinta Šventosios 42 radimviete. Rastas akmeninis tinklo pasvaras, pušies žievės plūdė, pušų skalų, medinių kuolų ir rąstelių (išvirtusių kuolų?). Radimvietė radiokarboniniu metodu datuota III tūkst. pr. Kr. pradžia (Piličiauskas G., Šventosios akmens amžiaus gyvenvietė. *ATL 2009 metais*. Vilnius, 2010, p. 17-21; Piličiauskas G., Mažeika J., Gaidamavičius A., Vaikutienė G., Bitinas A., Skuratovič Ž., Stančikaitė M., New archaeological, paleoenvironmental, and <sup>14</sup>C data from the Šventoji Neolithic sites, NW Lithuania. *Radiocarbon*, 2011 (spaudoje)).

Rytinėje gatvės dalyje, ties sklypais Šviesos g. 13 ir 15, žvalgomouosius tyrimus 1982 m. vykdė R. Rimantienė. Šurfe prie pat Šviesos gatvės buvo aptiktos gintaro dirbtuvių liekanos - nuoskalos (Rimantienė R., Šventoji. 1982 m. žvalgomoji ekspedicija. LII rankraštynas. Atask. Nr. 1000). Šiek tiek šiauriau, sklype Šviesos g. 13A, suartame paviršiniame sluoksnyje gintaro ir titnago nuoskalų aptikta ir 2009 m. (Piličiauskas G., Šventosios akmens amžiaus gyvenvietė. *ATL 2009 metais*. Vilnius, 2010, p. 17-21).

Didžiojoje trasos dalyje (1160 m ruožas), kurioje ankstesnių tyrimų metu nerasta archeologinių radinių, yra reikalingi archeologiniai žvalgymai. Žvalgymų metu gali būti pastebėtos archeologinės struktūros arba pavieniai radiniai, gintaro žaliavos lobiai.

Dviejose trasos atkarpose prieš pradėdant statybos darbus reikalingi archeologiniai detalieji tyrimai. Pirmoji atkarpa yra 41 m ilgio, vakarinėje dujotiekio trasos dalyje, tarp melioracijos griovio ir įvažiavimo į sklypą Šviesos g. 2D (priedas 2). Tai Šventosios 42 radimvietė. Rytinėje šios radimvietės dalyje dujotiekis bus praveistas kelio pylime ir archeologinių radinių nesieks. Vakarinėje dalyje trasa nusileidžia į pakelės griovį, todėl dujotiekio tranšėja gali kliudyti neolitinius kuolus ir kitus radinius. 2009 m. kasant tranšėją nuotekų trasai čia buvo pastebėta nelegali kanalizacija. Prieš kasant perkasą būsimo dujotiekio vietoje yra tikslinga iširti 5 2x1 m dydžio šurfus kas 10 metrų, kad įsitikinti, kaip giliai nelegali kanalizacija suardė natūralius ežerinių nuosėdų sluoksnius. Ištyrus šurfus turi būti nustatytas technogeninio sluoksnio storis. Po to turėtų būti kasama 41 m ilgio ir 1 m pločio perkasa, technogeninį sluoksnį pašalinant mechanizuotai. Tokios radimvietės buvusių ežerų duburiuose turėtų būti tiriamos dideliais plotais ir naudojant gruntinio vandens lygio pažeminimo sistemas, kad būtų galima atkurti žvejybinių konstrukcijų struktūrą ir raidą. Tačiau 42-os radimvietės atveju, net ir neskaičiuojant milžiniškų tokių darbų kaštų, tyrimai dideliame plote yra neįmanomi dėl privačių sklypų tvorų ir asfaltuoto kelio, siaurai įreminančių tyrimų vietą. Esant tokiai situacijai tikslinga perkasą tirti iki projekcinio gylio, stengiantis kuo mažiau suardyti natūralius sluoksnius ir medinius radinius, t.y. stačius ir išvirtusius kuolus. Žvejybinių konstrukcijų vietas bus tiksliai išmatuotos tacheometru, medienos pavyzdžiai paimti laboratoriniams tyrimams.

Antroji atkarpa yra ties sklypais Šviesos g. 13 ir 15 (priedas 3). Tai 99 m ilgio trasos ruožas, kuris yra buvusio lagūninės kilmės ežero pakrantėje ir priekrantėje - Šventosios 25 radimvietė. Šioje vietoje planuojama rankiniu būdu iširti vieną 99 m ilgio ir 1 m pločio perkasą. Perkasa bus tiriamą iki Litorinos jūros maksimalios transgresijos metu (pikas apie 5500 cal BC) suklostyto smulkaus smėlio. Jeigu paaiškės, kad tyrimų vietoje ar jos atkarpose yra išlikęs mezolito laikotarpio sausumos paviršius (dumblinga durpė arba humusingas smėlis), tose

perkasos dalyse bus bandoma iširti ir šį sluoksnį, taip pasiekiant Baltijos ledyninio ežero žvyringą smėlį. Iki šiol, t.y. 2006-2009 m. tyrimų metu, Monciškėse mezolito laikotarpio horizonte archeologinių radinių nebuvo aptikta.

Tyrimai bus vykdomi 2011 m. lapkričio mėnesį.

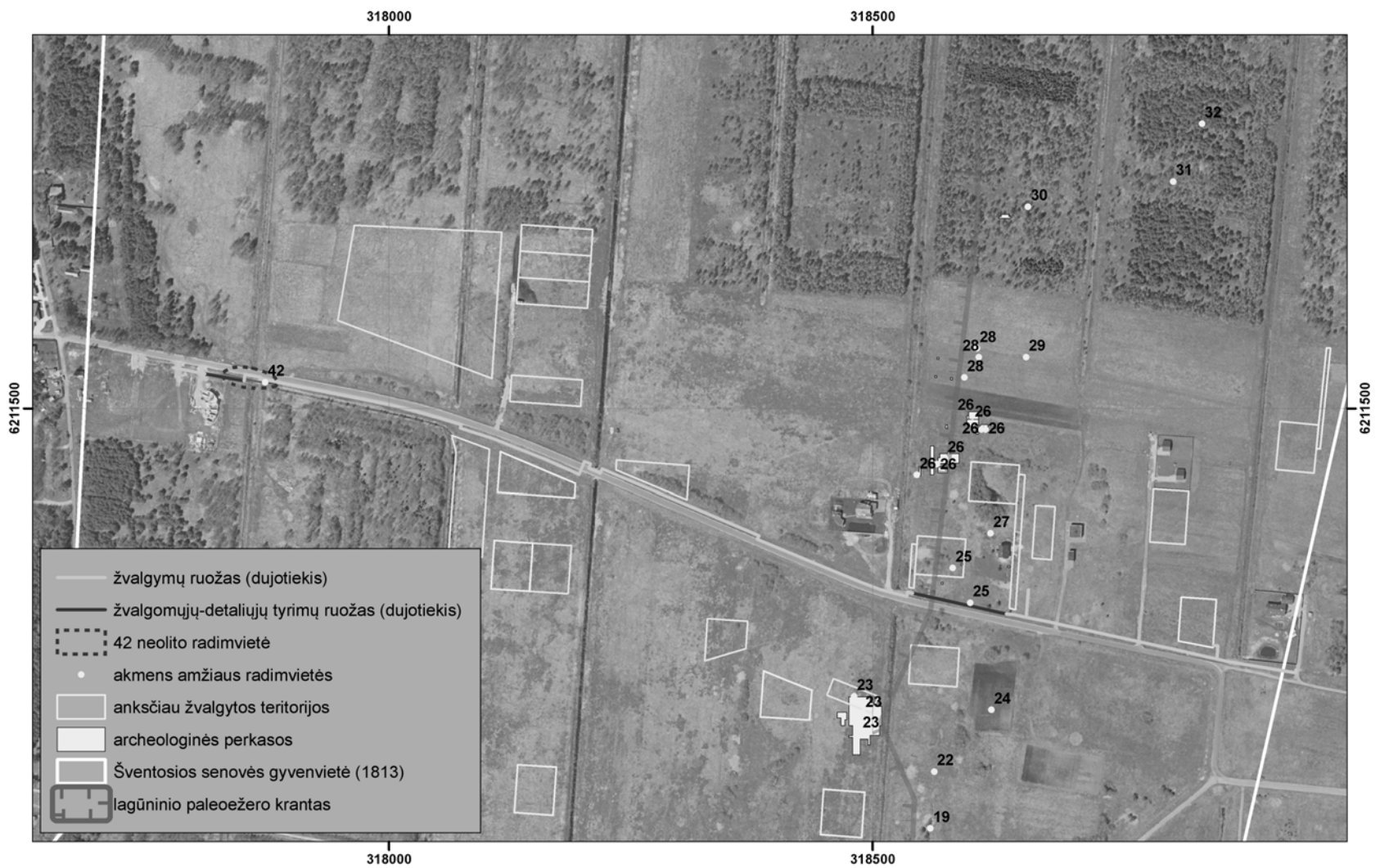
Priedas nr. 1. Dujotiekio trasa ir archeologinių tyrimų planas

Priedas nr. 2. Archeologinių žvalgomųjų/detaliųjų tyrimų planas ties Šventosios 42 radimvieta

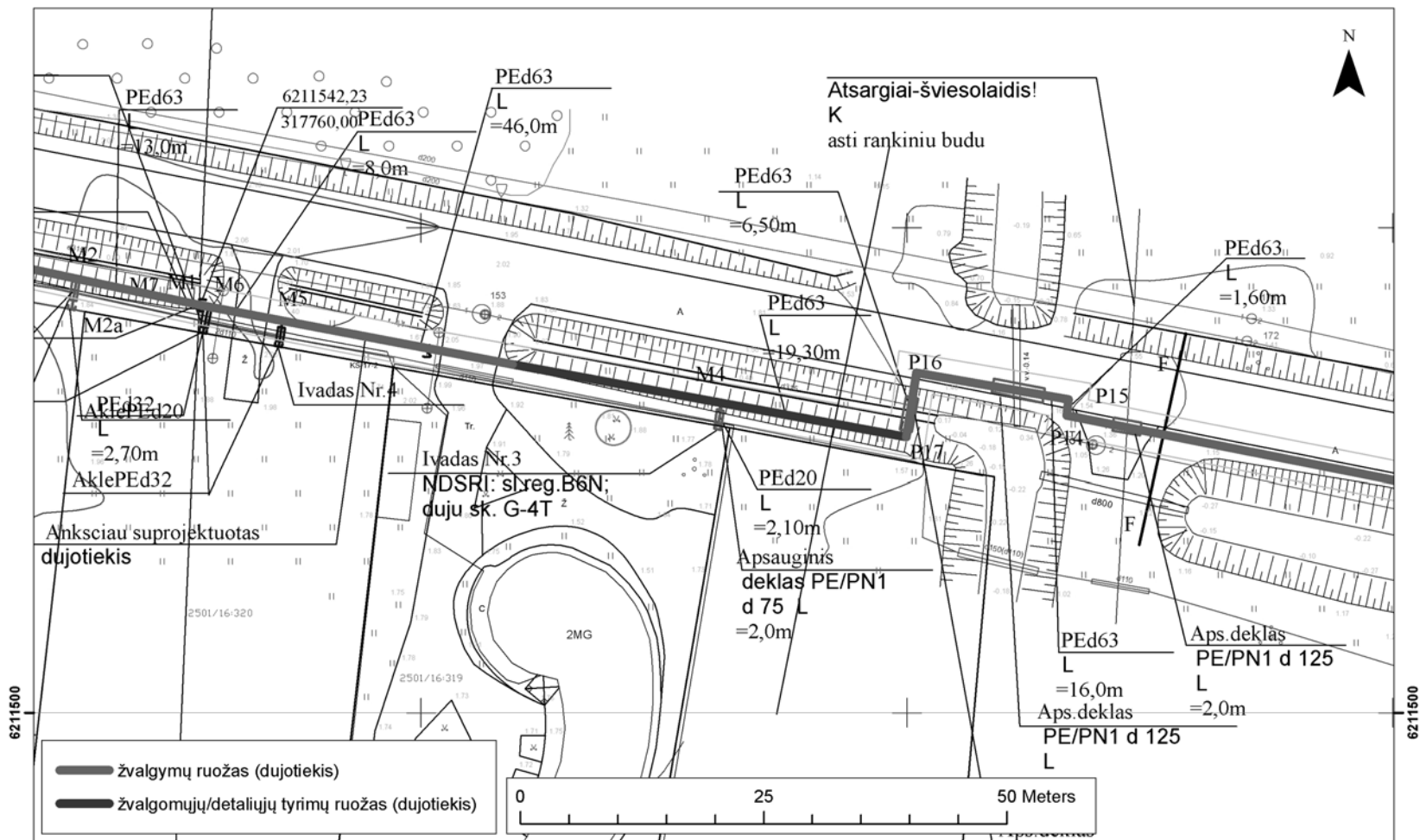
Priedas nr. 3. Archeologinių detaliųjų tyrimų planas ties Šventosios 25 radimvieta

dr. G. Piličiauskas  
Nekilnojamojo kultūros paveldo  
apsaugos specialisto atestatas  
Nr. 0972 (2008-03-07), III kat.



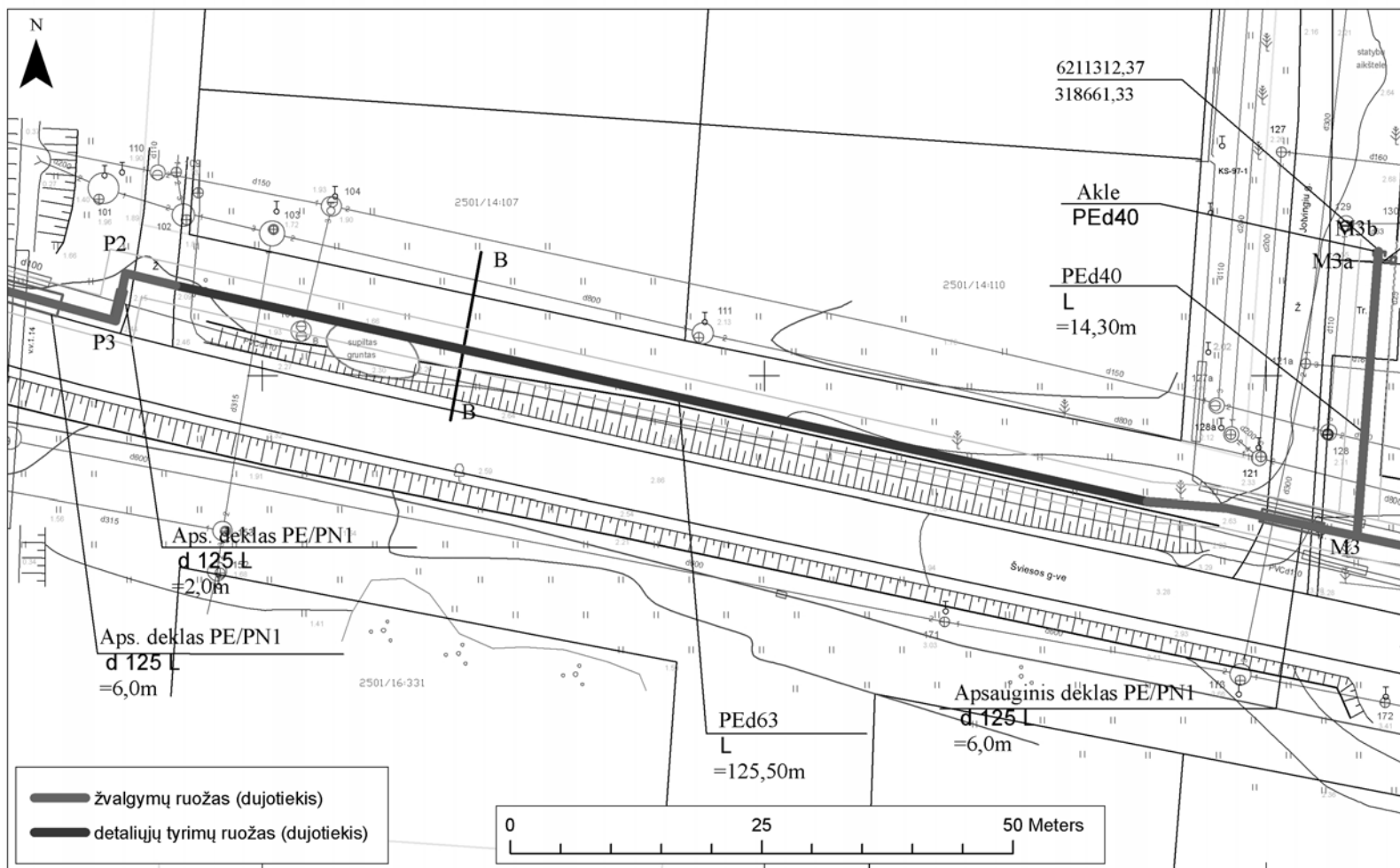


Priedas nr. 1. Dujotiekio trasa ir archeologinių tyrimų planas



Priedas nr. 2. Archeologinių žvalgomųjų/detalųjų tyrimų planas ties Šventosios 42 radimvieta





Priedas nr. 3. Archeologinių detaliųjų tyrimų planas ties Šventosios 25 radimvieta

Leidimas galioja iki 2011-11-30

# LEIDIMAS

vykdyti archeologinius tyrimus

2011-11-18 Nr. 316  
Vilnius

Pagal Lietuvos Respublikos nekilnojamojo kultūros paveldo apsaugos įstatymo 18 str. šis leidimas išduotas **Gyčiui Piličiauskui**

Vykdyti Šventosios senovės gyvenvietės (1813) teritorijos, Šviesos g., Palangos m., **detaliuosius archeologinius tyrimus**

taip pat naudoti elektronines priemones, sudarinėti planus, filmuoti, fotografuoti, piešti, rinkti radinius ir mėginius tiriamame objekte.

Tyrimų projektas: Archeologinių tyrimų Šventosios senovės gyvenvietėje (1813), Šviesos g., Palangos m. projektas, 2011-11-15, Nr. 316.

Apskaitos skyriaus vedėjas

A. Bundonis

