


**Detaliųjų archeologinių tyrimų
Vilniaus senojo miesto vietoje su priemiesčiais (25504) Bokšto g. 6
PROJEKTAS**

Irma Kaplūnaitė, tel. nr. +37061175156
(archeologo vardas, pavardė, tel. nr.)

UAB „OGVY“, J. Jasinskio g. 16A, LT-01112 Vilnius, +37052691995
(Užsakovo pavadinimas arba fizinio asmens vardas, pavardė, adresas, tel. nr.)



Vilnius, 2014 08 11

**Kultūros paveldo departamentui
Mokslinei archeologijos komisijai**

AIŠKINAMASIS RAŠTAS

Bendra dalis. UAB „OGVY“ tęsia parengiamuosius darbus pritaikant buv. Savičiaus ligoninės kompleksą (Bokšto g. 6) gyvenamosioms ir administracinėms patalpoms bei rekreacinei zonai. Generalinio rangovo konkursą laimėjęs AB „PST“, prieš vykdant parengiamuosius statybos darbus, liko ištirti dvi 2009 – 2011 m. nebaigtas tirti perkakas bei dvi naujas. Tyrimai šiame objekte vykdomi nuo 2005 metų (išskyrus 2008 ir 2013 m.). Šiame etape vakariniame kieme pritaikant pagrindinį komplekso pastatą administracinėms patalpoms bus įrengtas išorinis liftas. Taip pat vakarinio kiemo dalį, esančią palei Bokšto g., pritaikant naujai komplekso paskirčiai bus griaunami esami XX a. garažai, jų vietą pritaikant rekreacijai. Rytinio komplekso kiemo pietinėje dalyje bus griaunamas avarinės būklės antrojo korpuso fligelis. Plotas po juo bei už jo rytinio kiemo pietinėje dalyje esantis vidinis kiemelis bus pritaikytas požeminei stovėjimo aikštelei. Norint vykdyti statybos darbus, tam kad į komplekso teritoriją galėtų patekti įvairi statybinė technika, projekte numatytas naujas įvažiavimas iš Maironio g. Visose šiose vietose būtina atlikti archeologinius tyrimus, kurių pobūdį apsprendžia žemės kasimo darbų mastai bei numatomas kultūrinio sluoksnio išlikimo laipsnis.

Tiriamos vietos istorija. Šio, buvusios Savičiaus ligoninės komplekso, kurį sudaro 4 korpusai bei du kiemai – vakarinis ir rytinis – yra detalčiai ištyrinėta, ir nėra tikslinga ją pateikti šiame projekte. Galima priminti tik pagrindinius įvykius bei datas, paimtas iš A. Racevičienės bei L. Vileikienės atlikto tyrimo: Rašytinės žinios apie šią vietą ir konkrečiai Bokšto g. 6 šiaurės rytų kampą yra labai ankstyvos ir siekia net 1410 m. Karaliaus raktininkas Grigorijus Hromyka gavo privilegiją pasistatyti dvarą ir laikyti karčemą gatvelėje prie Kristaus gimimo cerkvės, kuri, kaip rodo vėlesni istoriniai

šaltiniai¹ ir tyrinėjimai turėjo stovėti kitoje dabartinės Išganytojo gatvės pusėje, 96 posesijos vietoje. 16 a. pradžioje prie dab. Išganytojo gatvės šioje valdoje stovėjo pastatai, kurie priklausė Nastazijai Hromykaitei. Mūrinį, stovintį prieš cerkvę, ir antrąjį medinį, stovinti greta mūrinio tik į pakalnę, ji 1533 m. padovanojo savo vyrui Onikejui Hornostajui. Dabartinis ligoninės pastatų kompleksas susiformavo iš kelių valdų. Iki 18 a. vidurio jos vystėsi savarankiškai, o po vyskupo Gonsievskio 1744 m. fundacijos, įsikūrus vargšų ligoninei, aplinkinės valdos su jose buvusiais statiniais palaipsniui buvo inkorporuotos į seniausios Vilniuje ligoninės kompleksą. Dabartinė komplekso teritorija galutinai susiformavo 1812 m., prijungus prie ligoninės gretimos, 93 -ios posesijos žemę, kurioje jau 1536 m. stovėjo du mūriniai Goštautų namai.

Tyrimų apimtis ir metodika. Būsimo lifto vietoje, sovietmečiu pastatyto griauamo fligelio vietoje, bus tiriama perkasa 33 (perkasų numeracija tęstinė nuo 2009 m.). Numatomas perkamos plotas 45 m². Ši perkasa bus tiriama iki įžemio. Perkasa patenka į XIII – XV a. kapinyno teritoriją. Lieka neišskus kapų išlikimas šioje vietoje, kadangi šalia yra korpusas su rūsiais bei sovietmečiu įrengtas šulinys (buvo aptiktas 2011 m. vykdytų archeologinių tyrimų metu). Šią perkasą iš pietinės, vakarinės bei šiaurinės pusės riboja korpuso 1 pamatai, iš likusios rytinės – 2011 tirta perkasa Nr. 22.

Dabartinių garažų vietoje, juos nugriovus, planuojama iširti perkasą Nr. 34 (apie 200 m²). Į perkamos šiaurinę dalį patenka mūrinis kanalizacijos šulinys. Pagal 2009 ir 2012 m. tyrimų duomenis, kultūrinio sluoksnio storis šioje perkasoje turėtų būti iki 2 m. Ši perkasa yra jau už kapinyno teritorijos.

Požeminės aikštelės vietoje, pietinėje jos dalyje bei griauamo fligelio vietoje, planuojama perkasa 35 (apie 200 m²). Perkasa yra netoli šlaito link Vilnios upės. Iš vakarų ją riboja korpuso 2 pamatai, iš vakarų rytinė sklypo tvora, iš šiaurinės pusės perkasa 21. Archeologinė situacija šioje sklypo dalyje iki šiol lieka neiški. Vykdam tyrimus korpuso 2 vietoje, kultūrinio sluoksnio storis siekė iki 3 m, o ribojančioje perkasoje 24 iki 6,5 m. Ši perkasa nepatenka į kapinyno teritoriją, tačiau netoli jos, į šiaurę nuo griauamo fligelio, 2011 m. archeologinių tyrimų metu buvo aptikti 4 kapai, esantys gerokai toliau už kapinyno teritorijos.

Kadangi patekimas į Bokšto g. į pro jau esantį įvažiavimą yra problematiškas (maži vartai), projekte numatyta įrengti įvažiavimą į sklypo teritoriją iš Maironio g. Tuo tikslu, bus šalinami šlaite esantys medžiai, griauinama sovietmečiu statyta mūrinė tvora ir nukasamas iki 3 m (rytinėje sklypo dalyje) sluoksnis. Numatomas perkamos 36 dydis 50 m² Žemiau Maironio g. lygio nebus

¹ Akty izdavajemyje Vilenskoju Archeografičeskoju Komisissieju, t. XX, Wilno 1893. Plan juryzdyki metropolitow unickich w Wilnie, 1672

gilinamasi. Atsižvelgiant į 2011 m. tyrimus rytiniame sklypo kieme bei 2009 m. žvalgomojusius archeologijos tyrimus Maironio g. 19 (vadovė I. Kaplūnaitė), galima teigti, kad pravažiavimo vietoje esantys sluoksniai yra supiltiniai, tačiau šlaite yra išlikę XVII-XVIII a. mūrinio užstatymo liekanų bei XVI-XVII a. kultūrinio sluoksnio fragmentų. Kaip parodė jau minėti ankstesni tyrimai, įžemis šioje vietoje (viršutinėje šlaito dalyje) gali būti iki 7 m gylyje, todėl, kasant perkasą 36 gali nebūti galimybių jį pasiekti. Todėl šią perkasą planuojama kasti iki projekcinio gylio (20 – 200 cm). Kad nebūtų pažeista žemiau esanti kultūrinio sluoksnio horizontas, užsakovas bei statybinė organizacija įsipareigoja pravažiavimo vietoje užpilti 20-30 cm betono mišinio sluoksnį. Ateityje planuojami darbai visame šlaite, todėl tikslinga būtų pilnus tyrimus čia atlikti tų darbų metu.

Bendra numatoma tyrimų apimtis yra apie 495 m².

Tyrimų tikslas. Detaliųjų tyrimų tikslas yra iki įžemio iširti statybų metu numatomus pažeisti kultūrinio sluoksnio horizontus.

Ankstesni tyrimai. Didžioji dalis šio komplekso teritorijos jau yra pilnai iširta.

1981 metais archeologas G. Vaitkevičius vykdė archeologinę priežiūrą sklype Bokšto g. Nr. 6 (Vaitkevičius G. 1981 m. Bokšto 6 vykdytų inžinerinių – geologinių šurfų archeologinės priežiūros ir fiksacijos ataskaita // LII Rankraštynas. F. 1. b. Nr. 851). Darbų metu iširti 6 šurfai. Fiksuotas 1,8 – 4,5 m storio supiltinio grunto sluoksnis. Aptikta XVI – XVII a. buitinės keramikos fragmentų.

1988 metais archeologas S. Patkauskas vykdė archeologinę priežiūrą šiluminės trasos kasimo vietoje Maironio (buv. Tiesos) gatvėje (Patkauskas S. Archeologinės priežiūros darbų, vykdytų šiluminės trasos kasimo vietoje buv. Tiesos g., ataskaita // LII Rankraštynas. F. 1. b. Nr. 1366). Darbų metu fiksuoti daugiausiai suardyti kultūriniai sluoksniai, lokalizuotos 2 Vilniaus gynybinės sienos atkarpos, aptikta XVI – XVII a. buitinės ir statybinės keramikos fragmentų, 2 pypkių dalys.

1999 metais archeologas T. Poška vykdė archeologijos žvalgomojusius tyrimus pastato Latako g. Nr. 1/2 patalpose (Poška T. Žvalgomieji archeologijos tyrinėjimai Vilniuje, Latako g. 1/2 // LII Rankraštynas. F. 1. b. Nr. 3162). Darbų metu iširti 2 šurfai, 5,14 m² ploto. Archeologiškai vertingo kultūrinio sluoksnio, radinių neaptikta.

2005 metais archeologas S. Sarcevičius atliko archeologijos žvalgomojusius tyrimus sklype Bokšto g. Nr. 6 (Sarcevičius S. Archeologinių žvalgomųjų tyrimų Vilniuje, Bokšto g. Nr. 6 ataskaita // LII Rankraštynas. F. 1. b. Nr. 4535). Darbų metu iširti 7 šurfai, bendro 67 m² ploto. Vakariniame sklypo kampe fiksuotas 1,8 – 2,6 m storio XIV a. pab. – XX a. kultūrinis sluoksnis. Kiemo centrinėje ir pietinėje dalyje fiksuoti XVI – XVII a. medinio užstatymo fragmentai, akmeninių bei medinių grindų fragmentai. Sklypo šiauriniame kieme fiksuotas 2 – 2,75 cm storio kultūrinis

sluoksnius, aptiktas XVIII a. pab. – XIX a. mūrinis užstatymas. Sklypo rytiniame kieme fiksuotas nuo 1,8 m (V dalyje) iki 7,2 m (R dalyje) kultūrinis sluoksnius, datuojamas XIV – XX a. Darbų metu aptikta buitinės ir statybinės keramikos fragmentų, monetų, švininių tekstilės plombų, įvairių metalinių dirbinių. Rytinio kiemo V dalyje aptikti 5 palaidojimai. Žmonių kaulų iš suardytų kapų aptikta ir rytiniame, ir šiauriniame kiemuose. Nustatyta, kad sklype Bokšto g. Nr. 6 buvusios kapinės.

2006 – 2007 metais archeologas R. Jonaitis vykdė archeologijos tyrimus sklype Bokšto g. 6, esamų korpusų vietose (Jonaitis R. Vilniaus senojo miesto vietoje (A1610K1), sklype Bokšto g. 6, esamų pastatų vietose, 2006 – 2007 m. vykdytų archeologijos tyrimų ataskaita (III tomai) // LII Rankraštynas. F. 1. b. Nr. 4929 – 4931A). Trimai vykdyti 1539 m² plote. Tyrimų metu fiksuotas iki 7,7 m storio kultūrinis sluoksnius, datuojamas XIV a. viduriu (pradžia?) – XX a. Aptikta 7775 vnt. radinių - buitinės bei statybinės keramikos fragmentų, monetų, plombų, buities, darbo, karybos geležinių įrankių, stiklo, kaulo, odos dirbinių fragmentų. Taip pat aptikta dirbinių fragmentų, susijusių su metalo bei kaulo apdirbimu. Aptiktos XIV a. pirma puse (?) – viduriu datuojamos stačiatikių kapinės, kurios, veikiausiai, galėjo priklausyti Kristaus Gimimo cerkvei, aptikta ir iširta (kol kas) 60 palaidojimų, orientuotų krikščioniškai – rytų – vakarų kryptimi.

2009 – 2011 metais archeologas R. Jonaitis tęsė archeologinius tyrimus sklypo vakariniame bei rytiniame kieme (ataskaita rengiama). Viso per šiuos metus iširtas apie 2000 m² plotas (žr. situacijos planą Nr. 3, brėž. Nr. 4). Apatiniuose kultūrinio sluoksnio horizontuose fiksuoti XIII a. antrąja puse – XV a. pradžia datuojami palaidojimai. Virš jų fiksuoti iki 6,5 m storio kultūrinio sluoksnio horizontai, datuojami XV – XX a. Aptikta XVI – XX a. mūrinio užstatymo fragmentų, akmenų grindinių. Surinkta gausi buitinės ir statybinės keramikos medžiaga. Taip pat aptikta metalo, kaulo, stiklo dirbinių.

2012 m. tyrimai šiame sklype buvo tęsiami (vad. I. Kaplūnaitė). Tytimai buvo vykdomi vakariniame sklypo kieme bei sodelyje, esančiame tarp korpusų 1 ir 4, prie Išganytojo g. Iš viso 2012 m. tyrimų metu sklype Bokšto g. 6 buvo iširtas 473 m² plotas. Fiksuoti XIV – XXI a. kultūriniai horizontai. Aptikta šio laikotarpio buitinės ir statybinės keramikos, stiklo, metalo, kaulo/rago dirbinių, pavienių monetų. Iš viso suinventorinti 4999 archeologiškai vertingi radiniai. Tyrimų metu aptikti 44 griautiniai palaidojimai (Nr. 389 – 432), datuojami XIII a. pab. – XV a. pr. Laidota mediniuose karstuose/konstrucijose. Keliuose kapuose rasta įkapių/juvelyrkos: apgalvių, vėrinių, apyrankių, žiedų, 1 peilis, 1 piniginės (?) fragmentai, 1 lietuviško ilgojo falsifikatas. Beveik visi papuošalai sidabriniai, kai kurie auksuoti. Palaidojimai fiksuoti įkasti į žemę.

Dabartinis tiriamas teritorijos vaizdas. Būsimos perkastos 33 vietoje šiuo metu stovi sovietmečiu statytas priestatas. Perkastos 34 vietoje stovi sovietmečiu statyti garažai, likusi dalis padngta asfalto sluoksniu. Perkastos 35 vietoje stovi avarinės būklės korpuso 2 fligelis (bus

griaunamas); vidinis kiemelis apaugęs žole. Būsimo įvažiavimo iš Maironio g. pusės vietoje yra šlaitas, auga keli medžiai, krūmai bei brūzgynai su itin gausiomis šaknimis; rytinio kiemo dalis, kuri patenka į perkastos 35 teritoriją, taip pat apaugusi šabakštynais.

Tyrimų pradžia ir pabaiga. Tyrimus planuojama atlikti 2014 m. rugpjūčio – lapkričio mėn.

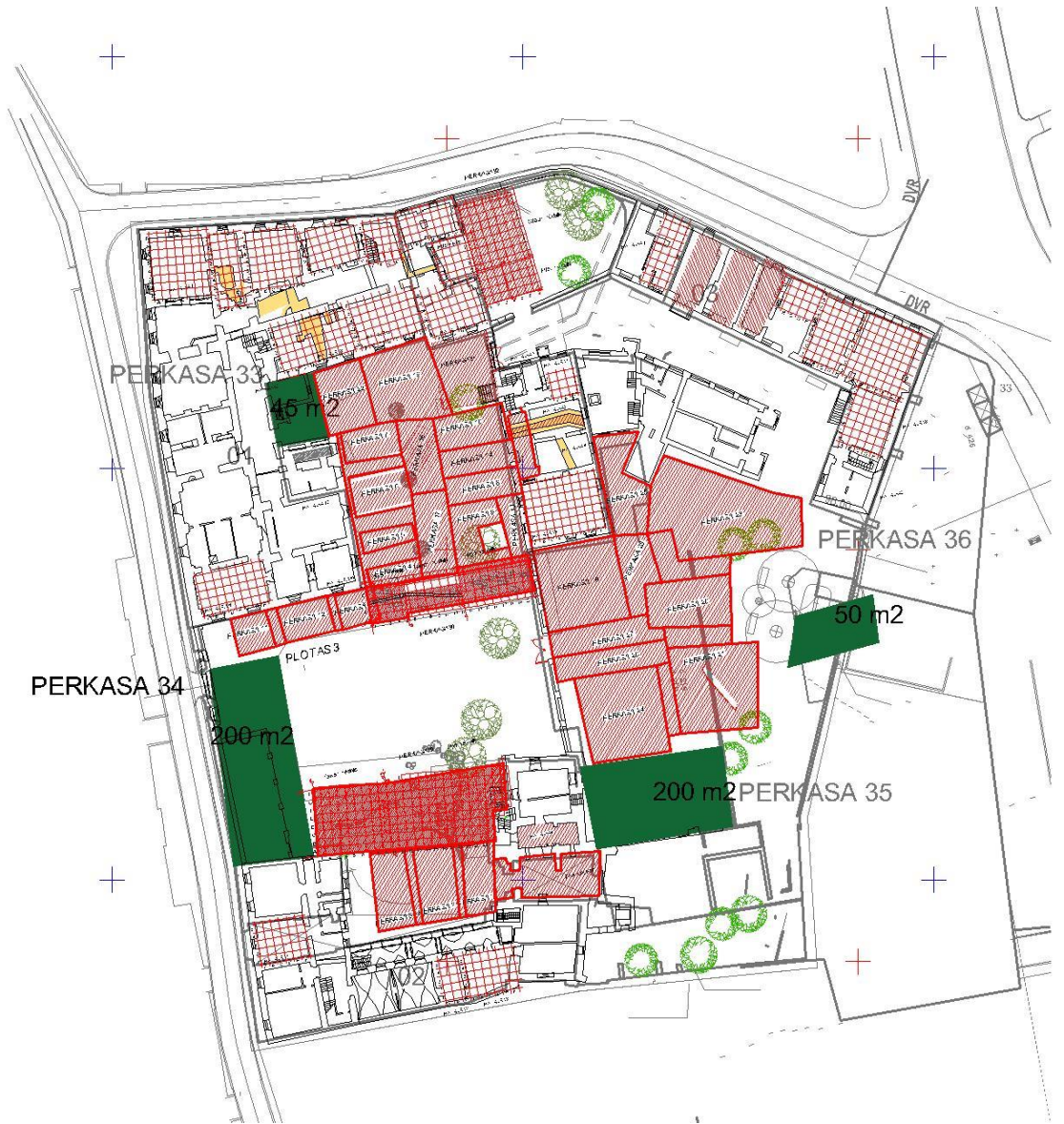
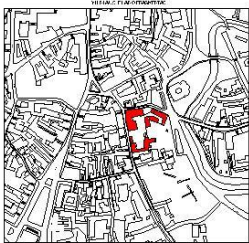
Tyrimų sąmata. Tyrimų sąmata yra komercinė paslaptis.

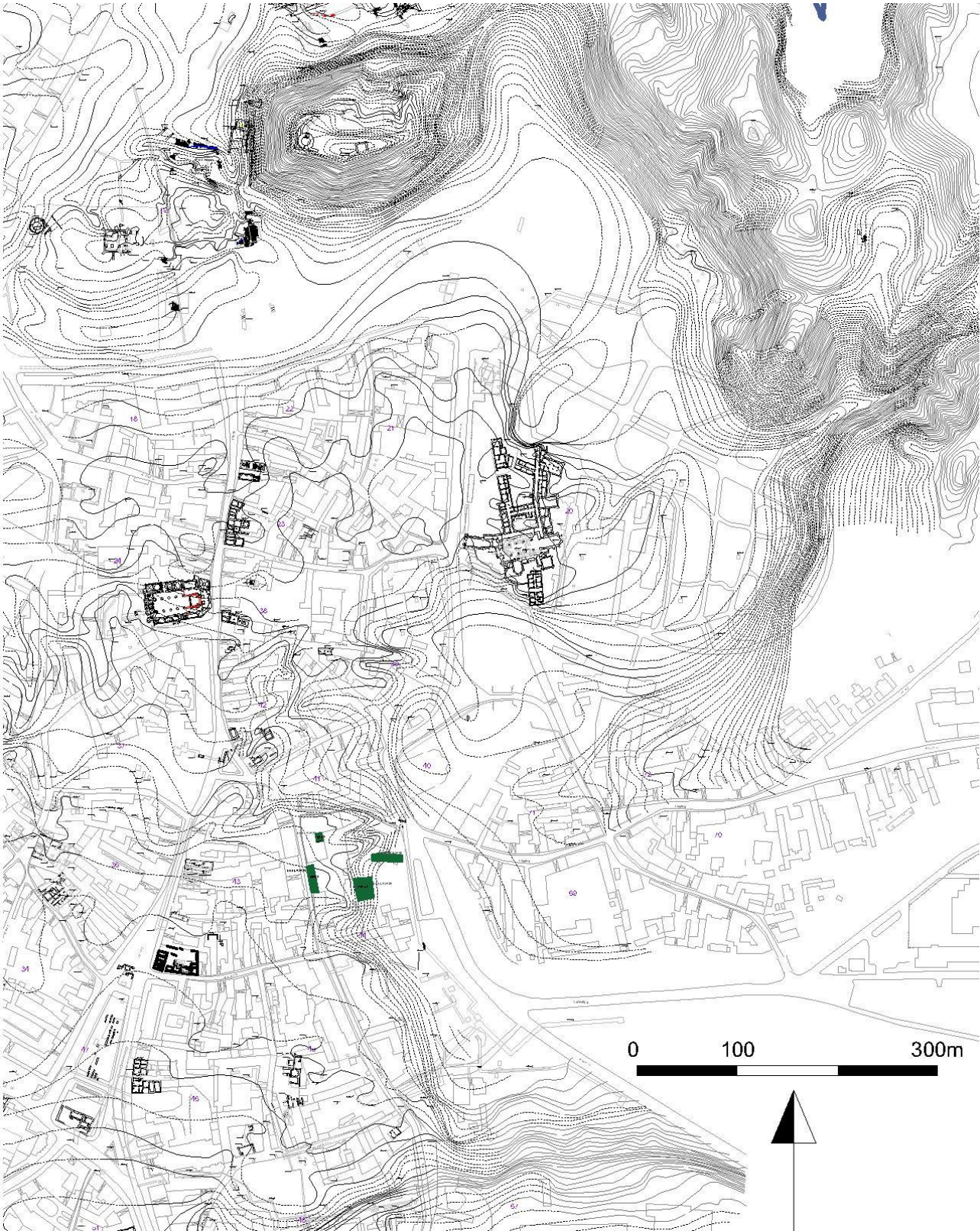
Archeologė Irma Kaplūnaitė



PRIEDAI

1. Tyrinėjamos vietos planas su pažymėtomis anksčiau tirtomis bei numatomomis tirti vietomis (1 lapas) *I. Kaplūnaitės brėž.*
2. Sklypo situacijos planas su numatomomis tirti perkastomis (1 lapas) *I. Kaplūnaitės brėž.*
3. Esama objekto fotofiksacija (4 lapai)







Perkasos Nr. 33 vieta (sovietmečiu statytas vieno aukšto priestatas bus griaunamas) iš R.
2014 08 07. R. Jonaičio nuotr.



Perkasos Nr. 34 vieta (sovietmečiu statyti garažai bus griaujami) iš ŠR. 2014 08 07. R. Jonaičio nuotr.



Perkasos Nr. 35 vieta (griaunamas fligelis) iš Š. 2014 08 07. R. Jonaičio nuotr.



Perkasos Nr. 35 vieta (vidinis kiemelis ir dešinėje griaunamas fligelis) iš Š. 2014 08 07. R. Jonaičio nuotr.



Perkasos Nr. 36 vieta rytiniame Bokšto g. 6 kieme iš V. 2014 08 07. R. Jonaičio nuotr.



Perkasos Nr. 36 vieta šlaite nuo Maironio g. pusės iš R. 2014 08 07. I. Kaplūnaitės nuotr.



Perkasos Nr. 36 vieta šlaite nuo Maironio g. pusės iš PR. 2014 08 07. I. Kaplūnaitės nuotr.

-

Irma Kaplūnaitė

(tyrėjo vardas, pavardė)

Žygio g. 3 – 7, Vilnius, tel. 8 611 75156, el. paštas: Irma_kap@yahoo.com

(adresas pašto korespondencijai siųsti, telefonas, el. pašto adresas)

Kultūros paveldo departamentui
prie Kultūros ministerijos

PRAŠYMAS PAPILDYTI ARCHEOLOGINIŲ TYRIMŲ PROJEKTĄ

2014 m. lapkričio 5 d.

Prašau papildyti: Detaliųjų archeologinių tyrimų Vilniaus senojo miesto vietoje su priemiesčiais
(25504) Bokšto g. 6 projektą, 2014-08-19, leidimo Nr. LA-306

(archeologinių tyrimų projekto pavadinimas,

aprobavimo data ir leidimo, jeigu buvo išduotas, registracijos numeris)

dėl šių priežasčių: Sklypo tvarkybos darbų metu keičiasi žemės judinimo darbų apimtys.
(nurodyti priežastis)

Šiuo papildymu teikiama papildoma informacija apie padidėjusias detaliųjų archeologinių tyrimų apimtis.

PRIDEDAMA:

1. Archeologinių tyrimų projekto papildymo projektas, 7 lapai.

2. Kiti pridedami dokumentai



(parašas)

Irma Kaplūnaitė

(vardas, pavardė)

Patvirtinta užsakovo



Oliver Ortiz
2014/11/05

**Detaliųjų archeologinių tyrimų
Vilniaus senojo miesto vietoje su priemiesčiais (25504), Bokšto g. 6,
projekto papildymas**

Irma Kaplūnaitė, tel. nr. +37061175156
(archeologo vardas, pavardė, tel. nr.)

UAB „OGVY“, J. Jasinskio g. 16A, LT-01112 Vilnius, +37052691995
(Užsakovo pavadinimas arba fizinio asmens vardas, pavardė, adresas, tel. nr.)

Vilnius, 2014 11 05

Bendri duomenys ir iki 2014 m. lapkričio 5 d. atlikti tyrimai. 2014 rugpjūčio 19 d. Mokslinėje archeologijos komisijoje buvo aprobuotas I. Kaplūnaitės *Detaliųjų archeologinių tyrimų Vilniaus senojo miesto vietoje su priemiesčiais (25504) Bokšto g. 6 projektas*. 2014 08 19 išduotas leidimas atlikti archeologinius tyrimus Nr. LA-306. Šiame projekte numatyti detalieji archeologiniai tyrimai perkasoje Nr. 33 – Nr. 36, bendro 495 m² ploto. Tyrimai šiose perkasoje jau beveik baigti. Pilnai ištirta perkasa Nr. 33 buvusių garažų vietoje (žr. planą Nr. 1). Pabaigta tirti perkasa Nr. 34 būsimo lifto vietoje. Perkasa Nr. 36 laikino pravažiavimo į statybvieta vietoje pilnai ištirta (žr. planą Nr. 1). Šiuo metu tiriama perkasa Nr. 35 buvusio priestato vietoje. Šioje perkasoje detalieji archeologijos tyrimai įpusėti.

Papildomi tyrimai. Pasikeitus numatytų darbų apimtimis detaliuosius tyrimus numatoma atlikti keliose papildomose sklypo vietose.

Vieną perkasą numatyta ištirti pietinėje rytinio kiemo dalyje (žr. planą Nr. 1). Ši perkasa patenka į suprojektuoto požeminio parkingo teritoriją, todėl čia būtina atlikti detaliuosius archeologinius tyrimus. Atsižvelgiant į šalia vykdytus tyrimus, viršutinį supiltinį sluoksnį planuojama nukasti mechanizuotai: vakarinėje dalyje iki 50 cm, rytinėje dalyje iki 200 cm. Kitą perkasą numatoma ištirti vakariniame sklypo kieme, po čia augančia liepa (žr. planą Nr. 1). Ši perkasa patenka į 2009 m. R. Jonaičio vykdytų detaliųjų tyrimų zoną (šalia perkastos Nr. 9). Šiomet sužinota, kad bus naikinama čia auganti liepa ir po ja suplanuoti žemės kasimo darbai. Kadangi ši vieta yra centrinėje kapinyno vietoje, čia būtina atlikti detaliuosius archeologijos tyrimus. Panaši situacija yra ir planuojamos perkastos šiaurės rytiniame sklypo kiemelyje vietoje (žr. planą Nr. 1). Čia taip pat nebuvo numatyti tyrimai. Tik šiomet paaiškėjo, kad čia numatoma įrengti kolektorių senųjų komunikacijų vietoje. Tačiau, atsižvelgiant į ankstesnių tyrimų rezultatus, nors šioje vietoje ir yra daug įvairių komunikacijų, čia gali būti išlikę kapai, todėl čia taip pat būtina atlikti detaliuosius archeologinius tyrimus.

Ankstesnių archeologinių tyrimų apžvalga. Didžioji dalis šio komplekso teritorijos jau yra pilnai ištirta (žr. planą Nr. 1).

1981 metais archeologas G. Vaitkevičius vykdė archeologinę priežiūrą sklype Bokšto g. Nr. 6 (Vaitkevičius G. 1981 m. Bokšto 6 vykdytų inžinerinių – geologinių šurftų archeologinės priežiūros ir fiksacijos ataskaita // LII Rankraštynas. F. 1. b. Nr. 851). Darbų metu ištirti 6 šurfai.

Fiksuotas 1,8 – 4,5 m storio supiltinio grunto sluoksnis. Aptikta XVI – XVII a. buitinės keramikos fragmentų.

1988 metais archeologas S. Patkauskas vykdė archeologinę priežiūrą šiluminės trasos kasimo vietose Maironio (buv. Tiesos) gatvėje (Patkauskas S. Archeologinės priežiūros darbų, vykdytų šiluminės trasos kasimo vietoje buv. Tiesos g., ataskaita // LII Rankraštynas. F. 1. b. Nr. 1366). Darbų metu fiksuoti daugiausiai suardyti kultūriniai sluoksniai, lokalizuotos 2 Vilniaus gynybinės sienos atkarpos, aptikta XVI – XVII a. buitinės ir statybinės keramikos fragmentų, 2 pypkių dalys.

1999 metais archeologas T. Poška vykdė archeologijos žvalgomočius tyrimus pastato Latako g. Nr. 1/2 patalpose (Poška T. Žvalgomieji archeologijos tyrinėjimai Vilniuje, Latako g. 1/2 // LII Rankraštynas. F. 1. b. Nr. 3162). Darbų metu ištirti 2 šurfai, 5,14 m² ploto. Archeologiškai vertingo kultūrinio sluoksnio, radinių neaptikta.

2005 metais archeologas S. Sarcevičius atliko archeologijos žvalgomočius tyrimus sklype Bokšto g. Nr. 6 (Sarcevičius S. Archeologinių žvalgomųjų tyrimų Vilniuje, Bokšto g. Nr. 6 ataskaita // LII Rankraštynas. F. 1. b. Nr. 4535). Darbų metu ištirti 7 šurfai, bendro 67 m² ploto. Vakariniame sklypo kampe fiksuotas 1,8 – 2,6 m storio XIV a. pab. – XX a. kultūrinis sluoksnis. Kiemo centrinėje ir pietinėje dalyje fiksuoti XVI – XVII a. medinio užstatymo fragmentai, akmeninių bei medinių grindų fragmentai. Sklypo šiauriniame kieme fiksuotas 2 – 2,75 cm storio kultūrinis sluoksnis, aptiktas XVIII a. pab. – XIX a. mūrinis užstatymas. Sklypo rytiniame kieme fiksuotas nuo 1,8 m (V dalyje) iki 7,2 m (R dalyje) kultūrinis sluoksnis, datuojamas XIV – XX a. Darbų metu aptikta buitinės ir statybinės keramikos fragmentų, monetų, švininių tekstilės plombų, įvairių metalinių dirbinių. Rytinio kiemo V dalyje aptikti 5 palaidojimai. Žmonių kaulų iš suardytų kapų aptikta ir rytiniame, ir šiauriniame kiemuose. Nustatyta, kad sklype Bokšto g. Nr. 6 buvusios kapinės.

2006 – 2007 metais archeologas R. Jonaitis vykdė archeologijos tyrimus sklype Bokšto g. 6, esamų korpusų vietose (Jonaitis R. Vilniaus senojo miesto vietoje (A1610K1), sklype Bokšto g. 6, esamų pastatų vietose, 2006 – 2007 m. vykdytų archeologijos tyrimų ataskaita (III tomai) // LII Rankraštynas. F. 1. b. Nr. 4929 – 4931A). Trimai vykdyti 1539 m² plote. Tyrimų metu fiksuotas iki 7,7 m storio kultūrinis sluoksnis, datuojamas XIV a. viduriu (pradžia?) – XX a. Aptikta 7775 vnt. radinių - buitinės bei statybinės keramikos fragmentų, monetų, plombų, buitines, darbo, karybos geležinių įrankių, stiklo, kaulo, odos dirbinių fragmentų. Taip pat aptikta dirbinių fragmentų, susijusių su metalo bei kaulo apdirbimu. Aptiktos XIV a. pirma puse (?) – viduriu datuojamos stačiatikių kapinės, kurios, veikiausiai, galėjo priklausyti Kristaus Gimimo cerkvei, aptikta ir ištirta (kol kas) 60 palaidojimų, orientuotų krikščioniškai – rytų – vakarų kryptimi.

2009 – 2011 metais archeologas R. Jonaitis tęsė archeologinius tyrimus sklypo vakariniame bei rytiniame kieme (ataskaita rengiama). Viso per šiuos metus ištirtas apie 2000 m² plotas (žr. situacijos planą Nr. 3, brėž. Nr. 4). Apatiniuose kultūrinio sluoksnio horizontuose fiksuoti XIII a. antrąją pusę – XV a. pradžią datuojami palaidojimai. Virš jų fiksuoti iki 6,5 m storio kultūrinio sluoksnio horizontai, datuojami XV – XX a. Aptikta XVI – XX a. mūrinio užstatymo fragmentų, akmenų grindinių. Surinkta gausi buitinės ir statybinės keramikos medžiaga. Taip pat aptikta metalo, kaulo, stiklo dirbinių.

2012 metais tyrimai šiame sklype buvo tęsiami (vad. I. Kaplūnaitė). Tyrimai buvo vykdomi vakariniame sklypo kieme bei sodelyje, esančiame tarp korpusų 1 ir 4, prie Išganytojo g. Iš viso 2012 m. tyrimų metu sklype Bokšto g. 6 buvo ištirtas 473 m² plotas. Fiksuoti XIV – XXI a. kultūriniai horizontai. Aptikta šio laikotarpio buitinės ir statybinės keramikos, stiklo, metalo, kaulo/rago dirbinių, pavienių monetų. Iš viso suinventorinti 4999 archeologiškai vertingi radiniai. Tyrimų metu aptikti 44 griautiniai palaidojimai (Nr. 389 – 432), datuojami XIII a. pab. – XV a. pr. Laidota mediniuose karstuose/konstrukcijose. Keliuose kapuose rasta įkapių/juvelyrikos: apgalvių, vėrinių, apyrankių, žiedų, 1 peilis, 1 piniginės (?) fragmentai, 1 lietuviško ilgojo falsifikatas. Beveik visi papuošalai sidabriniai, kai kurie auksuoti. Palaidojimai fiksuoti įkasti į žemį.

Papildomų tyrimų apimtis ir metodika. Būsimo parkingo vietoje, pietinėje rytinio kiemo dalyje numatoma ištirti 17,5 x 10 m dydžio, bendro 175 m² ploto perkasą. Perkasa bus tirama iki žemio. Atsižvelgiant į ankstesnių, šalia vykdytų tyrimų, rezultatus, viršutinį supiltinį XIX a. pab. – XX a. horizontą planuojama nukasti mechanizuotai. Nupjautos liepos vietoje numatoma ištirti 2,5 x 2,5 m dydžio, bendro 6,25 m² ploto perkasą. 2009 m. ši liepa buvo apkasta iš visų pusių, V pjūvyje buvo aptiktos 2 kaukolės (kapai nebuvo tiriami, kaukolės uždengtos lentomis). Kolektoariaus vietoje numatoma ištirti 16 x 2,5 m dydžio, bendro 40 m² ploto perkasą palei tvorą tarp dabartinio sodelio ir ŠR kiemo. Iš viso papildomai planuojama ištirti 221,25 m².

Tyrimų tikslas. Perkasose pilnai ištirti kultūrinio sluoksnio horizontą, baigti preparuoti kapus. Archeologinė situacija numatomose tirti perkasose yra aiški iš 2009 – 2012 m. vykdytų detaliųjų tyrimų.

Tyrimų trukmė. 2014 m. lapkričio mėn.

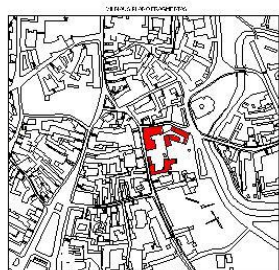
PRIDEDAMA

1. Numatomų papildomų detaliųjų tyrimų situacijos planas su pažymėtomis ankstesnių tyrimų vietomis.
2. Planuojamų tirti vietų fotofiksacija.

arheologė Irma Kaplūnaitė




Irma

Numatomų papildomų detaliųjų tyrimų situacijos planas.



SUTARTINIAI ŽENKLAI



-  IKI 2014 M. IŠTIRTI PLOTAI
-  2014 M. TYRIMŲ PLOTAI
-  PAPILDOMI TYRIMŲ PLOTAI

1 2 3 10 15 20 30 m





1. Planuojamos perkamos vieta buvusio priestato pietinėje dalyje. Vaizdas iš ŠV pusės.



2. Planuojamos perkamos po medžių vieta. Vaizdas iš V pusės.



3. Planuojamos perkamos kiemelyje, būsimo kolektoriaus vietoje, vaizdas iš PR pusės.



**KULTŪROS PAVELDO DEPARTAMENTAS
PRIE KULTŪROS MINISTERIJOS**

LEIDIMAS ATLIKTI ARCHEOLOGINIUS TYRIMUS

2014-08-19

(data)

Nr.

Vilnius

LA-306

Vadovaujantis Lietuvos Respublikos nekilnojamojo kultūros paveldo apsaugos įstatymo (Žin., 1995, Nr. 3-37; 2004, Nr. 153-5571) 18 straipsnio 6 dalimi, šis leidimas išduotas

Iрмаi Kaplūnaitei, 2012-11-27, Nr. 2443

(tyrėjo vardas, pavardė, nekilnojamojo kultūros paveldo apsaugos specialisto atestato išdavimo data ir Nr.)

arba mokslo laipsnis ir (ar) pedagoginis vardas)

atlikti:

Vilniaus senojo miesto vietos su priemiesčiais (25504), Ligoninės statinių komplekso (1033)

(numatomos tirti vietos pavadinimas, unikalus kodas Kultūros vertybių registre,

ir Vilniaus miesto gynybinių įtvirtinimų liekanų (39) teritorijos, Vilniaus m. sav.,

adresas, archeologinių tyrimų pobūdis)

Vilniaus m., Bokšto g. 6, detaliuosius archeologinius tyrimus

pagal archeologinių tyrimų projektą:

Detaliųjų archeologinių tyrimų Vilniaus senojo miesto vietoje su priemiesčiais (25504)

Bokšto g. 6 projektas, 2014-08-19

(projekto pavadinimas, aprobavimo data)

archeologinių tyrimų grupę sudaro šie archeologai (pildoma, jeigu grupė sudaroma):

dr. Rytis Jonaitis

(vardai, pavardės)

Senkapis Vilniuje, Bokšto g. 6

I. Kaplūnaitė, R. Jonaitis

2014 m. LII MTS tęsė archeologinius tyrimus sklype Bokšto g. 6, Vilniuje (*ATL 2008 metais*, V., 2009, p. 149-157; *ATL 2009 metais*, V., 2010, p. 137-140; *ATL 2010 metais*, V., 2011, p. 129-134; *ATL 2011 metais* V., 2012, p. 154-160; *ATL 2012 metais*, V., 2013, p. 199-204.). Šiais metais detalieji archeologiniai tyrimai buvo vykdomi visuose sklypo kiemuose. Vakariniame kieme, buvusių garažų vietoje, buvo tiriama perkasa Nr. 33², būsimo lifto vietoje prie korpuso 1D/1P buvo tiriama perkasa Nr. 34. Rytiniame sklypo kieme, pietinėje dalyje, būsimos požeminės automobilių aikštelės vietoje, buvo tiriama viena perkasa, kuri dėl didelio tyrimo ploto patogumo dėlei padalinta į perkasas Nr. 35A ir Nr. 35B. Taip pat šiame kieme, rytinėje jo dalyje, įrenginėjant laikiną įvažiavimą į būsimą statybų aikštelę buvo tiriama perkasa Nr. 36.

Vykstant tyrimams paaiškėjo, kad, norint atlikti numatytus statybos darbus, reikia iširti papildomus plotus vakariniame kieme bei buvusiam vidiniame kiemelyje tarp korpusų 3H/1p ir H/1p. Čia, būsimo kolektoriaus vietoje, buvo iširta perkasa Nr. 37. Norint įrengti vakarinę požeminę stovėjimo aikštelės sieną, buvo atlikti papildomi archeologiniai tyrimai buvusios tvoros, skiriančios rytinį ir vakarinį kiemus, vietoje, tuo tikslu iširiant perkasą Nr. 38. Taip pat prieš įrengiant pietinę būsimo požeminio SPA centro sieną, buvo iširta perkasa Nr. 39. Be to, buvo baigtas tirti 2009 m. pradėtas tirti plotas, esantis vakariniame kieme, po buvusią liepą, ties korpusu 2D/2p. Šis plotas pavadintas perkasa Nr. 40. Taigi, 2012 m. šiame sklype buvo iširtos 8 perkasos, bendro 807 m² ploto.

2014 m. gavus leidimą statybos darbams, vakariniame sklypo kieme buvo nugriauti sovietmečiu statyti 4 garažai. Garažų vietoje iširta **perkasa Nr. 33** (170 m² ploto). Patogumo dėlei perkasa buvo padalinta į du nevienodo dydžio plotus – pietinį ir šiaurinį. Nugriovus garažus ir nuėmus asfalto sluoksnį, ten, kur nebuvo perkastas garažo duobių, fiksuotas XX a. viduriu datuojamas akmenų grindinys. Šis grindinys fiksuotas ir ankstesnių tyrimų vakariniame kieme metu (2009 ir 2012 metais). Nuardžius grindinį ir paaiškėjus, kad žemės paviršiuje buvo likę stiklinių buteliukų su neaiškiais chemikalais, iki 30 cm storio viršutinis sluoksnis buvo nukastas mechanizuotai. Toliau tyrimai vykdyti P ploto dalyje.

Įsigilinus iki 50 cm gylio, buvo fiksuoti mūrinių pamatų fragmentai. Visi šie pamatai priklausė korpuso 4D/2p priestatui, nugriautam XVIII a. Fiksuotos vidinės šio priestato sienos, mūrytos iš raudonos spalvos plytų, rištų moliu. Dalis plytų su braukomis, antrinio panaudojimo. Taip pat fiksuoti pamatų fragmentai, mūryti iš rausvos spalvos plytų ir vidutinio dydžio akmenų, rištų

² Perkasų numeracija tęstinė nuo 2009 metų.

kalkių skiediniu. Užfiksavus šiuos fragmentus, toliau buvo gilinamasi P perkasos dalyje. Pasiėkus įžemį vakarinėje dalyje, rytinėje dalyje dar buvo fiksuotas perkaso, atrasto 2012 metais perkasoje Nr. 29, tęsinys. Šis perkasimas iširtas pilnai, jis įkastas iki 200 cm nuo buvusio žemės paviršiaus, datuojamas XVI a. pab. – XVII a.

Kitu etapu buvo tiriama perkaso Š dalis. 50 cm gylyje nuo esamo žemės paviršiaus aptikti XVII a. datuojami mūriniai medinių pastatų pamatų fragmentai, to paties laikotarpio grindinių liekanos. Vakarinėje perkaso dalyje aptikta įrengta šiukšlių duobė. Jos sienelės buvo išklotos lentomis bei kalkėmis. Šiukšlių duobė datuojama XX a. pradžia.

Perkasa Nr. 34 (45 m² ploto) buvo kasama vakarinio kiemo šiaurinėje dalyje, būsimo lifto įrengimo vietoje. Archeologinius tyrimus šioje vietoje sunkino įvairių komunikacijų gausa. Tyrimai šioje vietoje vyko dviem etapais: pirmuoju buvo kasama iki kapų horizonto šiaurinėje perkaso dalyje, antruoju – preparuojami kapai ir gilinamasi pietinėje perkaso vietoje. Pietinėje dalyje išryškėjo sudegusio pastatėlio stačiakampio formos kontūras. Šiaurinėje dalyje, kapų horizonte, buvo iširti 9 griautiniai kapai, dalis jų buvo suardyti įvairių komunikacijų tiesimo metu. Visi kapai be įkapių. Kapai datuojami kapinyno naudojimo laikotarpiu – XIII a. antrąją pusę – XV a. pradžia. Pietinėje perkaso dalyje buvo preparuojamas sudegęs pastatas. Šio perdegusio pastato sluoksnio storis buvo iki 50/60 cm. Sluoksnyje buvo itin gausu grūdų (apie 40 litrų), kurie surinkti ir paimti tolimesniems tyrimams. Po perdegusiu pastatėliu, kuris datuojamas XVII a. viduriu, pasiektas įžemis.

Perkasa Nr. 35 (415 m² ploto). Kaip jau minėta, patogumo bei saugumo dėlei perkasa suskirstyta į du plotus, kurie pavadinti perkasa Nr. 35A (šiaurinė dalis) ir 35B (pietinė dalis). Viršutinis nevertingas šiukšlių horizontas (perkasa tirta buvusio nugriauto XIX a. fligelio vietoje) buvo nukastas mechanizuotai. **Ploto 35A** (240 m² ploto) vakarinėje dalyje įžemis fiksuotas 20/30 cm gylyje nuo esamo žemės paviršiaus, tačiau, į rytus perkasa ženkliai gilėjo. 30/50 cm gylyje nuo esamo žemės paviršiaus fiksuoti nugriauto fligelio pamatai – tiek išorinių sienų, tiek vidinių. Centrinėje dalyje fiksuotas krosnies fragmentas, mūrytas iš rausvos spalvos plytų bei plytgalų, rištų moliu. Nuo ploto centrinės dalies į rytus, link Vilnios upės, fiksuotas rudos palvos su gausiomis organikos (skiedrų, mėšlo, odos) priemaišomis sluoksnis. Jame aptikta daug individualių radinių, pvz., auksinė grandinė, įtveriamasis peilis, odinės avalynės fragmentai, monetos, audinių plombos ir kt. Šis sluoksnis datuojamas XVI a. pabaiga – XVII a. Giliau fiksuotas smėlingas XVI a. sluoksnis. Rytinėje ploto dalyje, apie 600 cm gylyje nuo esamo žemės paviršiaus, įžemyje išryškėjo stačiakampio formos dėmės – kapų kontūrai. Čia, žymiai giliau negu kapinynas, aptikti 5 griautiniai kapai, dalis jų suardyti. Mirusieji laidoti medinėse konstrukcijose, be įkapių. Įdomu tai, kad visi mirusieji orientuoti galvomis į Š – ŠR. Lieka neaišku, kodėl jie čia palaidoti. Gali būti, kad kapai čia atsirado nuskilus dideliam

žemės masyvui (reikia turėti omeny buvusį statų šlaitą ir tai, kad kapai labai žemai, palyginus su kapinynu), arba jie čia buvo specialiai palaidoti. Kol kas trūksta duomenų, norint atsakyti į klausimą, kodėl kapai rasti tokioje vietoje. ŠR ploto dalyje, fiksuotas mūrinio pamato, aptikto 2011 metais, tęsinys (kampas).

Plotas 35B (175 m² ploto) buvo tiriamas į P nuo ploto 35A. Viršutinis nevertingas sluoksnis buvo nukasamas mechanizuotai. Iš karto žemės paviršiuje išryškėjo neaiškios paskirties pilnavidurė gelžbetoninė konstrukcija – „postamentas“(?). Viršutinėje dalyje jos skersmuo buvo ovalo formos (Ø 2 m), apatinėje dalyje (Ø 4 m). Šios konstrukcijos paskirtis kol kas lieka neaiški. Sluoksnių eiliškumas ir stratigrafija tokie patys kaip ir plote 35A. Ploto PR kampe, tamsiai pilkos žemės sluoksnyje, 150 cm gylyje nuo esamo žemės paviršiaus, fiksuotas perkasimas, kuris pasirodė esąs medinio šulinio įkasimas. Pagal radinius šulinio viduje, jis datuojamas XVIII – XIX a. Rytiniame ploto pjūvyje, rudos durpingos žemės horizonto apačioje, 600 cm gylyje nuo esamo žemės paviršiaus, fiksuotas neaiškios paskirties medinio pastato kampas. Į P nuo jo fiksuotas medinės konstrukcijos iš horizontalių bei vertikalinių rąstų fragmentas. Vienas rąstas paimtas dendrochronologiniams tyrimams.

Ploto rytinėje dalyje, nukasus juodos žemės sluoksnį, esantį po ruda žeme, 700 cm gylyje nuo esamo žemės paviršiaus, buvo pasiektas įžemis, kuriame išryškėjo kelių kapų kontūrai. Iš viso čia aptikti 7 griautiniai kapai. Dominuojanti kryptis – galva į V, tačiau du kapai orientuoti galva į ŠV, vienas į PV. Kapai be įkapių, mirusieji laidoti medinėse konstrukcijose. Kapo Nr. 471 kojos fiksuotos gruntinio vandens paviršiuje. Jį išpreparavus (gruodžio 31 d.), po juo buvo fiksuotas kapas Nr. 472, beveik pilnai esantis gruntiniame vandenyje. Deja, dėl didelės pjūvio nuslinkimo grėsmės (gruntinis vanduo, įsigilinta iki 50 cm į smėlį ir 7 m nuo esamo žemės paviršiaus), viso šio kapo išpreparuoti nepavyko – liko neišimtos kojos žemiau kelių.

Perkasa Nr. 36 (50 m² ploto) buvo kasama rytinėje rytinio kiemo dalyje, įrengiant laikiną įvažiavimą į statybų aikštelę. Pačiame žemės paviršiuje, 20/40 cm gylyje, fiksuotas vidutinio dydžio akmenų grindinio fragmentas, kuri gali būti datuojamas XVII-XVIII a. Gilinantis toliau, iki 100 cm gylis nuo esamo žemės paviršiaus, dalyje perkastos pasiektas įžemis. ŠR ir PV perkastos kampuose fiksuotos akmenų, rištų moliu, konstrukcijos. PV kampe aptiktas pastato pamato (?) fragmentas, ŠR kampe taip pat fiksuota konstrukcija – pamatas ir krosnies fragmentas. Krosnis mūryta iš plytelių bei akmenų, rištų moliu. Aptiktos konstrukcijos datuojamos XVI a. pab. - XVII a.

Perkasa Nr. 37 (40 m² ploto) tirta vidiniame kiemelyje, esančiame šiaurinėje sklypo dalyje. Nuardžius XX a. akmenų grindinį, bei nukasus supiltinius vėlyvus tamsiai pilkos žemės horizontus, 60/100 cm gylyje buvo fiksuotas permaišytas kapų horizontas. Tyrimus sunkino čia esantys elektros kabeliai bei kiemelio viduryje sovietmečiu nutiestas kanalizacijos vamzdis (fiksuotas vakariniame sklypo kieme). Čia buvo aptikti trys griautiniai kapai be įkapių, du iš jų smarkai suardyti

komunikacijų tiesimo metu. Šioje perkasoje fiksuotas kapinyno rytinės ribos fragmentas, kuris sutampa su Vilnios upės terasos pakraščiu ir koreliuoja su į Š ir į P buvusiomis perkasomis.

Perkasa Nr. 38 (33 m² ploto). Ši perkasa buvo kasama abipus buvusios tvoros, skyrusios rytinį ir vakarinį kiemą, pamato. Prieš tyrimus ši, sovietmečiu statyta, tvora buvo nugriauta. Tam, kad būtų nuolat veikiantis laikinas įvažiavimas į statybų aikštelę vakariniame kieme, pirmuoju etapu buvo tiriama pietinė perkastos dalis, ją ištyrus – šiaurinė. Centrinė dalis jau buvo ištirta 2011 metais (perkastos 26 ir 27, žr. *ATL 2011 metais*, p. 158). Pietinėje dalyje, išigilinus iki 60/70 cm, fiksuotas akmenų grindinio su latakų fragmentas bei senieji tvoros pamatai. Grindinys preliminariai datuojamas XVII a., tvoros pamatas – XVIII a., kada buvo formuojamas dabartinis sklypo planas. Toliau tyrimai vyko tik šiaurinėje ploto dalyje, kadangi pietinėje visi kultūriniai sluoksniai suardyti statant korpusą 4D/2p ir tvoros pamatą. Šiaurinėje dalyje pasiekus kapų horizontą aptikti 5 griautiniai kapai be įkapių. Kapų orientacija galvomis į V, karstų ar medinių konstrukcijų pėdsakų nepastebėta. Toliau buvo tiriama šiaurinė perkastos dalis, tiksliau, nedidelis plotelis, 4 m² ploto. Iki pat įžemio čia nefiksuota jokių struktūrų, išskyrus arkinį tvoros pamatą, kuris datuojamas XVIII a. Giliau fiksuoti 2 kapų horizontai. Viršutiniame ištirtas vienas griautinis kapas be įkapių, apatiniame 5 griautiniai kapai. Kapų orientacija galvomis į vakarus, mirusieji laidoti karstus primenančiose medinėse konstrukcijose. Dviejuose apatinio horizonto kapuose buvo aptiktos įkapės: viename apgalvis iš metalinių skardelių ir du žiedai pinta priekine dalimi, kitame apgalvis iš metalinių skardelių ir trys žiedai pinta priekine dalimi.³

Perkasa 39 (55 m² ploto). Kaip dažnai statybose atsitinka, ne visada sutampa archeologų ištirti plotai ir realai statybininkams reikalingi plotai. Taip atsitiko ir šį kartą – vakariniame kieme įrenginėjant požeminį SPA kompleksą, norint sugręžti pietinės sienos polių, statybininkams „prireikė“ papildomos 1-1,5 m pločio juostos polių sugręžti. Todėl šioje vietoje taip pat buvo atlikti tyrimai. Kadangi čia fiksuojamas kapinyno pakraštys, buvo aptiktas tik vienas griautinis vaiko kapas. Mirusiojo orientacija galva į V, įkapių šiame kape nerasta.

Perkasa 40 (9 m² ploto). Perkasa tirta po buvusią liepą, vakariniame kieme. 2009-2010 m., 1-1,5 m atstumu aplink liepą, buvo paliktas netirtas plotas, aplinkui viską pilnai ištiriant (žr. *ATL 2010 metais*, p. 130). Užsakovas tvirtino, kad ši liepa bus saugoma, tačiau, prasidėjus statyboms, nuspręsta liepą nukirsti. 2009 metais netirto ploto pjūvyje buvo palikti neišpreparuoti 2 griautiniai kapai (fiksuotos tik kaukolės), todėl dabartinių tyrimų tikslas buvo pilnai išpreparuoti šiuos kapus. Pasiekus kapų horizontą be jau minėtų dviejų kapų buvo aptikti dar 4 griautiniai kapai be įkapių. Mirusiųjų orientacija galvomis į V, visi kapai buvo be įkapių.

³ Šiuo metu radiniai yra restauruojami LNM Restauravimo centre.

Apibendrinant 2014 m. tyrimus galima teigti, kad jie suteikė daug naujos informacijos apie čia buvusį kapinyną. Tai sietina su kapais, aptiktais už spėjamos kapinyno ribos, taip pat papildyta šio kapinyno apgalvių bei žiedų kolekcija. Aptikta ir iširta 40 kapų, datuojamų XIII a. antrąja puse – XV a. pradžia. Taip pat šio sezono tyrimų metu buvo aptikti keli XVII a. akmenų grindinių fragmentai, to paties laikotarpio krosnių fragmentai, sudegęs medinis, veikiausiai ūkinės paskirties pastatėlis, XVII a. užstatymo pėdsakai tiek rytiniame, tiek vakariniame sklypo kiemuose. Taip pat kaip įdomų atradimą išskirtume XVI a. pabaigos – XVII a. durpingą rudos žemės sluoksnį rytiniame kieme, kuriame buvo aptikta nemažai įdomių to laikotarpio radinių.

